



Bu proje Avrupa Birliđi tarafından finanse edilmektedir.
This project is funded by the European Union.



Kalkınma Projelerinde Kullanılan Uygulamalı Nicel ve Nitel Araştırma Yöntemleri

Sivil Toplum Kuruluşlarına Yönelik El Kitabı



Kalkınma Projelerinde Kullanılan Uygulamalı Nicel ve Nitel
Araştırma Yöntemleri: Sivil Toplum Kuruluşlarına Yönelik Bir
El Kitabı

Yazan: Doç. Dr. Aylin Topal

© 2020, Kalkınma Analitiği Araştırma ve Eğitim Derneği

ISBN 978-625-44382-0-2



Bu proje Avrupa Birliđi tarafından finanse edilmektedir.
This project is funded by the European Union.

Bu yayın Avrupa Birliđinin maddi desteđi ile
hazırlanmıřtır. İerik tamamıyla Kalkınma
Analitiđi Arařtırma ve Eđitim
Derneđinin sorumluluđu altındadır ve Avrupa
Birliđinin grřlerini yansıtmak zorunda deđildir.

Proje Hakkında

Gençlik STK'larının gençlerin güçlendirilmesi ve ekonomik ve sosyal hayata katılımı konusunda katkısı ve önemi de dikkate alınarak Kalkınma Analitiği Araştırma ve Eğitim Derneği (Development Analytics) ve Hayal Ortakları Derneği (YGA) ortaklığında "Türkiye'de Gençlerle Çalışan Sivil Toplum Kuruluşlarında Savunuculuk Kapasitesinin Geliştirilmesi: STK'ların Araştırma Yolu ile Desteklenmesi Projesi" geliştirilmiştir. Proje, Avrupa Birliği desteğiyle T.C. Dışişleri Bakanlığı AB Başkanlığı tarafından yürütülen "Sivil Toplum Destek Programı" ikinci dönemi kapsamında finanse edilmiştir. Proje, eğitimde ve istihdamda olmayan gençlerin durumu hakkında nicel temel durum çalışması sunarak bu konuyu politika yapıcılar ve gençlik konusunda çalışanların dikkatine sunmayı, gençlerin güçlendirilmesi konusunda çalışan STK'ların çalışma modellerine dikkat çekerek sunulan bu modelleri ön plana çıkarmayı ve gençlik üzerine çalışan STK'ların araştırma yöntemleri ve bu yöntemlerin savunuculuk alanında kullanımı konularında kapasitelerinin geliştirilmesini amaçlamıştır.

Proje kapsamında hazırlanan bu el kitabı bir referans kaynak olarak gençlik konularının ötesinde genel olarak herhangi bir toplumsal mesele üzerine çalışan ve araştırma projeleri ve programları geliştiren kurum ve kuruluşlara yönelik olarak hazırlanmıştır. Bilimsel araştırma yöntemlerini anlamak ve kullanabilmek STK'lara hem program geliştirme hem de fonlara başvurma ve savunuculuk yapma konularında destek olacak önemli bir beceridir. Dikkatlice planlanmış bir araştırma süreci STK'ların toplumsal sorunlara yönelik geliştirdikleri uygulama ve savunuculuk faaliyetlerini çok daha etkili olarak yapabilmelerini sağlayacaktır. Bu amaçla hazırlanan bu el kitabının; Türkiye'de çalışan STK'lar, politika yapıcılar ve uzmanlar için bir kaynak işlevi görmesini ve bu yolla sivil toplum kuruluşlarında çalışan uzmanlara araştırma yöntemlerinin savunuculuk alanında kullanımı konusunda yön göstermesini diliyoruz.

Bu kitap Doç. Dr. Aylin Topal tarafından yazılmış olup, çalışmanın çerçevesinin hazırlanması konusunda Dr. Meltem Aran, içerik malzemelerinin oluşturulması ve editoryal destek verilmesi konusunda ise Nazlı Aktakke, Hazal Çolak, Çağla Tabak, Yali Haj Hassan rol almışlardır. Çalışma ekibi, ayrıca kitabın son haline getirilmesi ve yaygınlaştırılması konusundaki destekleri için projenin başından bu yana emek veren Hayal Ortakları Derneği (YGA) çalışanları Sezin Aydın ve Gasia Çavuşyan'a da teşekkür eder.



@DEVELOPMENTANALYTICS



@DEV_ANALYTICS



DEVELOPMENT ANALYTICS



RESEARCH@DEVELOPMENTANALYTICS.ORG

İÇİNDEKİLER

ŞEKİLLER DİZİNİ.....	7
----------------------	---

GİRİŞ	8
-------------	---

1. BÖLÜM

Bilgi Felsefesi: Ontoloji ve Epistemoloji	10
Pozitivizm, Öznellik, Eleştirel Gerçekçilik	10
Pozitivizm	10
Öznellik	12
ELEŞTİREL GERÇEKÇİLİK	14
Bilimsel Bilgi ve Araştırma Yöntemi	15
Nicel Yöntem	17
Nitel Yöntem	17
Karma Yöntem	17
KAYNAKÇA	18

2. BÖLÜM

Araştırma Geliştirme ve Tasarlama	19
ARAŞTIRMA PROBLEMİ VE SORUSU	20
Yöntem: Nicel ve Nitel	22
Bağımlı-Bağımsız Değişkenler veya Açıklayan-Açıklanan	23
Literatür Taraması	23
İŞLEMSELLEŞTİRME	29
SONUÇ	33
KAYNAKÇA	35

3. BÖLÜM

Nicel Yöntem: Veri Toplama ve Analiz Teknikleri	36
BAĞIMSIZ, BAĞIMLI DEĞİŞKENLER VE KONTROL DEĞİŞKENİ	37
NİCEL VERİ TOPLAMA TEKNİKLERİ	39
ANKET.....	40
Örneklem Oluşturma	42
<i>Basit Rastsal Örneklem</i>	43
<i>Sistemik Örneklem</i>	43
<i>Tabakalı Rastgele Örneklem</i>	43
<i>Küme Örnekleme</i>	44
VERİ ANALİZİ	44
Merkezi Eğilim	44
<i>Ortalama</i>	45
<i>Mod (Tepe Değeri)</i>	45
<i>Medyan (Ortanca Değer)</i>	45
Varyans/Varyasyon	46
<i>Sıklık/Frekans Dağılımı</i>	47
KORELASYON	49
BASİT REGRESYON ANALİZİ	49
ÇOKLU REGRESYON ANALİZİ	51
İSTATİKSEL ÇIKARIM VE HIPOTEZ TEST ETME	51
DEĞİŞKENLER ARASI NEDENSELLİK	53
DENEYSEL ARAŞTIRMA	53
YARI DENEYSEL VE DENEYSEL OLMAYAN ARAŞTIRMA TASARIMI	54
KAYNAKÇA	57

4. BÖLÜM

NİTEL YÖNTEM: VERİ TOPLAMA VE ANALİZ YÖNTEMLERİ	58
NİTEL VERİ TOPLAMA TEKNİKLERİ	59
KİŞİ GÖRÜŞMESİ	59
GRUP GÖRÜŞMESİ (ODAK GRUP)	62
Gözlem	63
BELGESEL VERİ TARAMASI	64
Niteliksel Çalışmalarda Örneklem	64

Rastsal olmayan örneklem teknikleri	66
Rastgele (Seçkisiz) örneklem tekniği ile örneklem oluşturma (convenience sampling)	66
Kartopu tekniği ile örneklem oluşturma (snowball sampling)	66
Kasıtlı tercih tekniği ile örneklem oluşturma (purposive sampling)	67
Katmanlı, Kota ve Küme Tipi Örneklem Oluşturma	67
NİTEL VERİ ANALİZ TEKNİKLERİ	68
NİTEL VERİLERİN KODLANMASI	69
Betimleyici Analiz: Söylem Analizi, Göstergibilim	71
Yorumlayıcı Analiz: Hikayelendirme	71
AÇIKLAYICI ANALİZ: SÜREÇ İZLEME	72
SONUÇ	72
KAYNAKÇA.....	73

5. BÖLÜM

YÖNTEMSEL ÇOĞULCULUK: KARMA YÖNTEMLER	74
SONUÇ	78
KAYNAKÇA	79

6. BÖLÜM

Araştırma Önerisi ve Araştırmanın Sunumu	80
Araştırma Önerisi	80
ARAŞTIRMA RAPORU	83
KAYNAKÇA	85

Şekiller Dizini

Şekil 1	Bilimsel Araştırmanın Üç Temel Aşaması.18	Şekil 14	Sıklık Çizelgesi ve Histogramı 46
Şekil 2	Araştırma Sorusunun Özellikleri 20	Şekil 15	Yatay çapraz tablo 47
Şekil 3	Araştırma Aşamaları ve Literatür Taraması ... 24	Şekil 16	Dikey çapraz tablo 47
Şekil 4	Tümevarım-Tümdengelim Döngüsü 25	Şekil 17	Tüm örneklem için çapraz tablo 47
Şekil 5	WorldCat Arama Motoru 25	Şekil 18	Dağılım Diagramları 48
Şekil 6	Google Scholar Arama Motoru 26	Şekil 19	Basit regresyon ve en iyi uyum doğrusu..... 49
Şekil 7	Nicel ve Nitel Yöntemler: Temel Farklılıklar .. 29	Şekil 20	Yarı-Yapılandırılmış Kişi Görüşmesi 60
Şekil 8	Güçlenmenin Aktörü Boyutu: Kimlerle Birlikte Güçlendirildiği 30	Şekil 21	Yapılandırılmamış Kişi Görüşmesi 61
Şekil 9	Güçlenmenin Toplumsal Gerçeklik Boyutu ve Göstergeleri 32	Şekil 22	Kodlama Ağacı: Kadın Kooperatifleri Örneği .69
Şekil 10	5'li Likert Ölçeği Örnekleri 39	Şekil 23	Kelime Sıklığı Sorgusu ve Kelime Bulutu 70
Şekil 11	Ortalama Hesapları 44	Şekil 24	Araştırma Önerisi Bölümleri 80
Şekil 12	Varyans Hesapları 45	Şekil 25	Örnek bir Gantt Çizelgesi 81
Şekil 13	Normal Dağılım 45	Bilgi Kutusu 1	Güçlenme Kavramını İşlemselleştirmek 30

Giriş

Sosyal devletin küçülmesi ve sosyal hizmetler alanının daralmasıyla birlikte Avrupa'da ve genel olarak tüm dünyada gençlik sivil toplum gönüllülüğü ve uygulamaya dönük profesyonel sivil toplumculuk hız kazanmaya başladı. Kamu politikaları ile birlikte çoğu zaman işbirliği içinde, kimi zaman da sivil toplum örgütlerinin geliştirdiği sosyal ve ekonomik kalkınmayı hedef alan programlar 1990'lı yıllardan beri yaygınlık kazandı.

Böylesi bir dönüşüm yaşanırken programları ile ilgili araştırmaları yürüten sivil toplum kuruluşları başta olmak üzere tüm kuruluşların sağlam bir araştırma zemini inşa etmeleri ve çalışmalarının çıktılarını değerlendirebilmeleri çok önemli. Gönüllülük temelinde işleyen ve çoğu zaman kendi finansal kaynaklarını yaratmak zorunda olan bu faaliyetlerin tasarlanma, veri toplama, analiz etme süreçlerinden geçmeleri gerekli. Toplumsal ilişkilere ve sorunlara dair etkili bir müdahale ancak dikkatlice planlanmış bir araştırma sürecinin ertesinde yapılabilir. İyi yapılmış bir araştırma gençlerin günlük yaşamlarında karşılaştıkları sorunlara ilişkin net bir bakış açısı ve anlayış geliştirilmesini sağlayacaktır. Bilimsel araştırma yoluyla ulaşılmış bilgidен yola çıkan program, proje veya politika daha etkili sonuçlar verecektir.

Uygulayıcı araştırmacıların bu süreç içinde karşılaşacakları bir takım sorular ortaya çıkacaktır. Araştırmanın amacı ve bilginin hedef kitlesi araştırmanın yapılma biçimini ne kadar değiştirir? Bir akademisyen ile uygulamacının yürüttüğü bilimsel araştırma birbirinden ne kadar farklıdır? Uygulamacı-araştırmacı nasıl olunur? Bu durumda bilimsel bilginin öznesi olan genç araştırmacı ile bilimsel bilginin nesnesi olan genç arasındaki ilişki nedir? Bilginin iktidarı veya araştırma etiği bir uygulayıcı-araştırmacı açısından ne anlama gelir? Bu el kitabı hem bu tarz soruların yanıtlarını arayan, hem de sistematik ve eleştirel araştırmalarla bilgiyi ve pratiği birleştirerek iyileştirmeyi ve geliştirmeyi hedefleyen uygulamacı-araştırmacı okuyucuya referans bir kaynak olmayı amaçlıyor.

Bu çalışma sosyal ve ekonomik kalkınma sorunlarının tespiti ve çözümüne ilişkin araştırma projeleri ve kalkınma programları geliştiren kurum ve kuruluşlara yönelik hazırlandı.

Projelerin ve programların daha etkili bir biçimde tasarlanabilmesi, yürütülebilmesi ve çıktılarının değerlendirilebilmesi amacıyla nitel ve nicel araştırma yöntemlerine ilişkin temel tartışmaları içeriyor. Uygulama amacıyla yapılan araştırmalarda karşılaşılan yöntemsel sorunlara açıklık getirmeyi amaçlıyor.

Çalışma altı bölümden oluşuyor. Giriş bölümünde kısaca bilgi felsefesi ve bilgi ve bilimsel araştırmaya dair temel yaklaşımların yanı sıra bilimsel bilgi ve yöneme ilişkin temel kavramlara kısaca değiniliyor. İkinci bölümde araştırma tasarımı aşamasında atılması gereken adımlar değerlendiriliyor. Üçüncü bölümde nicel araştırma yöntemleri; dördüncü bölümde ise nitel araştırma yöntemleri inceleniyor. Nicel ve nitel yöntemlerin ayrı ayrı değerlendirmesinin ardında beşinci bölümde yöntemsel çoğulculuk ve karma yöntemler üzerine bir değerlendirme sunuluyor. Bu çalışmanın sonuç bölümü olan altıncı bölümde araştırma teklifinin hazırlanmasına ve sonuçlarının farklı biçimlerde paylaşılmasına dair öneriler ve araştırma etiği üzerine öneriler ve uyarılar yer almaktadır.

1 Bölüm

Bilgi Felsefesi: Ontoloji ve Epistemoloji

İnsanoğlunun içinde yaşadığı doğal ve toplumsal dünyayı anlama ve değiştirme çabası ile bilgiye ulaşma arzusu belki de onu diğer hayvanlardan ayıran en önemli özelliğidir. Bilgelik (*sophia*) sevgisi (*philia*) kökeniyle felsefe bilme edimine dair en zengin birikimdir (Benton ve Craib, 2008).

Bilimsel araştırmanın temellerine ilişkin tartışmaların ilk adımı bilim felsefesine dair temel kavramlardan başlar. Tüm bilgi üretimi varlık ve bilgiye ilişkin iki başat kavram ve bu kavramlara dair varsayımlar zemininde yükselir: ontoloji ve epistemoloji. Ontoloji, türkçe literatürdeki yaygın kullanımı ile varlık felsefesi, varlığın özsel ve biçimsel niteliğini konu eder. Epistemoloji, veya türkçe literatürdeki yaygın kullanımı ile bilgi felsefesi, bilginin kaynağını, sınırlarını ve doğruluğunu sorgular, bilen özne ile hakkında bilgi üretilen nesne arasındaki ilişkileri araştırır. Bu kavramlar ve sorular etrafındaki farklı konular farklı araştırma paradigmasının çerçevelerini oluşturur.

Pozitivizm, Öznellik, Eleştirel Gerçekçilik

Burada kısaca pozitivizm, öznellik ve eleştirel gerçekçilik yaklaşımlarını değerlendirmek gerekir. Bu üç yaklaşım bilimsel araştırmalara dair ontolojik ve epistemolojik tartışmaları kısaca analitik bir çerçeve içinde tartışılmasına olanak verir.

Pozitivizm

Emmanuel Kant (2000) “Aydınma Nedir?” başlıklı yazısında “Aklını kendin kullanma cesaretini göster” der. “Çağımız ... eleştiri çağıdır” diye ekler. İdealist geleneğin tanımladığı din, gelenek, etik ve hukuk eleştirel aklın süzgecinden geçecektir (Swingewood, 1998: 48). Doğal ve sosyal dünya maddi süreçlerden ve olgulardan oluşur. Dolayısıyla gözleyen kişiden bağımsızdır. Maddi gerçeklerin temel oluşturduğu böylesi bir filtreden geçmiş bilgi saygınlık kazanır. 1789 Fransız Devrimi Aydınlanma geleneğinin etkisiyle gerçekleşmiştir denebilir. Sosyal olguların doğal olaylar ile benzer bir mantık içinde geliştiği ilkesinden hareketle Fransız Sosyolog Saint Simon (1760-1825), sosyal bilimlerin pozitif bilimler olduğunu iddia eder. “Sosyal fizik” kavramını kullanır (Meriç, 2003).

Evren fizikte olduđu gibi atomistik, ayrıksı, bağımsız ve gözlenebilen olaylar arasındaki ilişkilerin bütünüdür. Saint Simon'ın öğrencilerinden Auguste Comte (1798-1857) Fransız Devrimi bağlamında yazdığı "Pozitif Felsefe Dersleri" kitabında yeni dönemin kurucu unsurunun pozitivizm olacağını öne sürer (Comte, 2015). Pozitivizmin kurucusu Auguste Comte'a göre, bilimsel bilgiye ulaşmanın tek yolu gözlem ve duyuya dayalı deneyimlerdir (Hamilton, 1996: 20). Yine pozitivist geleneğin öncülerinden John Stuard Mill (1806-1973) tüm bilimlerin mantığının ortak olduğunu ve karşılaştırma yöntemiyle ölçümün yapılabileceğine işaret eder (Mill, [1865] 2018). Ampirizme karşı önemli eleştirileri olan 20. Yüzyılın önemli pozitivistlerinden Karl Popper (1902-1994) doğal ve sosyal dünyanın önemli ayrımları olsa da bilginin gözlem ve deneyimlere dayandığını kabul eder (Popper, 2019).

Pozitivizm (olguculuk) iki bağımsız olgu arasında dışsallık ilişkisi ile kurulmuş, ampirik olarak test edilebilecek bir nedensellik olduğunu kabul eder (Çiğdem, 2006). Bilimsel bilgi evrensel nedensellikleri ortaya çıkarmayı amaçlar. Buradaki evrensel vurgusu tüm dünya için genellenebilen bir nedensellik anlamına gelmez. Evrenselliğin sınırları bilginin niteliğine göre tanımlanarak o sınırlar içinde geçerli bir nedensellik araştırılır. Sosyal dünyanın da doğal olaylarda olduğu gibi evrensel nedensellikler içerdiği kabul edilir. Bu evrensel neden-sonuç ilişkileri sosyal olguların dayandığı yasaları oluşturur. Evrensel yasalara bağlı olarak yapılan açıklamalara nomotetik adı verilir.

Olgularının sınırları net bir biçimde tanımlanmalıdır ve tanımlanabilir. Bu sınırlar ampirik olarak analizler ile belirlenir ve tanımlanır. Toplumsal gerçeklik olaylar arasındaki nedensellik ilişkileri yoluyla anlaşılır. Olgular arasındaki nedensellikler düzenlilik gösterse de bu nedenselliklerin gözlem yoluyla test edilmesi gereklidir. Çünkü nedensellikler arasında gereklilik ilişkisi yoktur. Araştırmanın sonunda sınırlanması gereken düzenliliklerdir. Neden-sonuç ilişkilerinin yanı sıra, geciktirici/tetikleyici, etkisini azaltıcı/arttırıcı, alternatifleri arttırıcı/azaltıcı etkiler gibi birçok farklı ilişkilendirme biçimi tahayyül edilebilir.

Pozitivist yaklaşımda bilgi, deney ve karşılaştırma gibi süreçlerle erişilen bir sonuçtur. Bilimsel bilgi araştırmayı öncülemez (a-priori), araştırmanın ardından (a-posteriori) gelir. Dolayısıyla araştırmanın çerçevesini belirleyecek bir kuramsal çerçeveden kaçınılması eğilimi güçlüdür. Kavramlar yalnızca ampirik olarak algılanabilen boyutlarıyla tanımlanırlar. Dolayısıyla kavramlar bir bakıma yalnızca isimler evrenidir. Pozitivizme göre, derin kuramsal ve kavramsal tartışmalar daha çok felsefenin konusudur. Pozitivist bilgi için ise olgular kendileri konuşur; olguların altında yatan özsel anlamlar olmadığından kuramlar ve kavramlar olguların anlaşılmasında merkezi bir rol oynamaz.

Pozitivist yaklaşımın temel özelliklerini şöyle özetlemek mümkündür.

- Gözlem ve duyuya dayalı deneyim bilimsel bilgiye ulaşmanın başat kaynağıdır.
- Bilimsel bilgi ampirik olgular dünyasıyla sınırlıdır. Olgular insanların onlar hakkındaki anlayışından bağımsız olarak bulunurlar.
- Bilimsel yöntem tektir ve evrenseldir: Kişiden kişiye öznel farklılıklar göstermez.
- Bu nitelikleri taşıyan bilimsel bilgi diğer tüm bilgi türlerinden daha geçerlidir ve güveniliridir.

Öznelcilik

Ampirik yöntemlerin bilimselliğın tek ölçütü olduđu iddiası 19. yüzyılda hakimdi. Bu süreçte bilimin doğa bilimlerinin tekelinde olmadığı ve tarih, toplum ve kültür gibi sosyal bilimler alanlarının da bilimsel olarak çalışılabileceđi iddiası öne çıktı. Doğa bilimleri ile sosyal bilimler arasında önemli farklılıklar olduđu ve toplumsal ve doğal dünyanın kendine özgü yöntemlerle anlaşılması gerektiđi fikri kabul görmeye başladı. Doğa bilimleri ile sosyal bilimler arasındaki farklar konusunda kapsamlı çalışmaları olan kültür çalışmaları öncüsü Alman filozof Wilhelm Dilthey (1833-1911) bu yaklaşımın ilk yazarlarından (Dilthey, 2012).

Bu iki dünyanın özsel biçimde birbirinden ayrı olduđu iddiasıyla öznelcilik, pozitivist taban tabana zıt bir ön kabulden hareket eder. Doğa bilimleri ve sosyal bilimler doğası geređi birbirinden farklı bir varlık felsefesine dayanır. Öznelciliğe göre, bilinç ve düşünce insanı diğer hayvanlardan ayıran en temel özelliğidir. İnsan yalnızca içgüdüleriyle davranmaz, dışarıdan gelen uyaranlara karşı verebileceđi farklı tepkiler arasında bir tercih yapar. İnsan içinde bulunduđu koşulları yorumlama biçimine göre hareket eder. Bir başka deyişle insanı harekete geçiren temel neden davranış deđil eylemdir. Sosyal eylemleri insanın içinde bulunduđu maddi koşulları şekillendirir, onlara yeni anlam verir ve yorumlar. Dolayısıyla toplumsal olgular ancak özneler arası ilişkilerin yorumlanması yoluyla çalışılabilir. Bu nedenle bu yaklaşım sıklıkla yorumsamacı sosyal bilim olarak da kullanılır. Dilthey toplumsal gerçekçiliđi anlama (verstehen) gayesinin temel yöntem olduđunu iddia eder (Dilthey, 2012: 20). Dilthey'den sonra Max Weber (1864-1920) pozitivist evrensellik iddiasını eleştirerek kültürel bağlamın önemini ve her bağlamı anlamının bilim anlayışının merkezinde olması gerektiđini vurgular (Weber, 2012).

Öznelcilik için maddi koşullar eylemlerin devamlı sonuçlarıdır. Öznelerin ve özneler arası ilişkilerin belirlediđi toplumsallık kültürel olarak gömüldür. Her türlü eylem ve tüm toplumsallık kültürel kodların içinde köklenmiştir. Bu kültürel kodların yorumlanabilmesi için kullanılan temel araçlardan biri hermeneutiktir.

Hermeneutik insanların eylemlerini, insanlar arası ilişkileri ve metne dökülmüş her ilişkiyi yorumsamayı amaçlayan bir yöntemdir. Toplumsal olgu bitmiş bir metin değildir, her gün yazılan akışkan ve anlamları her defasında yeniden kurulan bir metindir. Dolayısıyla evrensel nedensellikler sosyal bilimlerde imkansızdır. Öznelci yaklaşım olgularının anlamların öznel olarak kurulduğunu öne sürer. Bu durumda sosyal olguların onu anlamaya çalışan öznenen bağımsız özsel bir anlamı yoktur.

Olgular bağlamında anlamlandırılır. Bir başka bağlamdan bir başka öznelğin filtresinden geçmiş olan bilgi bir diğer araştırma için sağlam bir zemin oluşturamaz. Çünkü her araştırmada araştırmacı kullandığı kavramları olgunun birçok özelliği arasında kendi öznel tercihleri sonucu eleme yapar ve yeniden tanımlar. Başka bir deyişle, önceki kuramlar diğer sosyal bilimcilerin konu üzerine yorumsaması ve anlamlandırmasıdır. Öznelcilik basit evrensel nedensellikleri içeren açıklamalar değil, çalışılan olguya dair tanımlayıcı betimleyici bağlam bağımlı önermeler sunar. Sosyal olgulara ilişkin bilimsel bilgi yasa koyucu (nomotetik) değil idiografiktir. Yani, tekildir, biriciktir ve bağlama özgüdür.

Öznelcilik veya yorumsamacılık yaklaşımının temel özelliklerini şöyle özetlemek mümkündür.

- Sosyal olaylar öznelin bilinçli eylemleri ile şekillenir.
- Sosyal bilimler öznel arası kurulan olguların kültürel bağlamını anlamayı/yorumlamayı amaçlar
- Gerçeklik toplumsal olarak inşa edilir. Evrensel değil bağlamsaldır.
- Bilimsel yöntem bağlama ve araştırmacıya göre değişiklik gösterir
- Bilimsel bilgi farklı bilme biçimlerinden biridir ve diğerlerinden daha güvenilir olmak zorunda değildir.
- Bilimsel yöntem bağlama ve araştırmacıya göre değişiklik gösterir
- Bilimsel bilgi farklı bilme biçimlerinden biridir ve diğerlerinden daha güvenilir olmak zorunda değildir.

Eleştirel Gerçekçilik

19. yüzyılda idealizm ve pozitivizme tepki olarak çıkan eleştirel gerçekçi bilgi felsefesi bilginin doğası ve gerçekle olan ilişkisi üzerine geliştirilen bir tavrıdır. İnsanın bilincinden ve onun hakkındaki bilgisinden bağımsız olarak var olan bir dış dünyanın olduğu yaklaşımı ile realisttir. Bilgi nesnel bir niteliğe sahiptir.

Ancak dünyanın yalnızca görüldüğü gibi algılanmaması gerektiğine dair eleştireldir. Bu sebeple, bu nesnelliğin gözlem ile keşfedilmesi mümkün değildir. Eleştirel gerçekçilik maddi dünyanın duyular yoluyla algılanmasının sınırlı kalacağını, algılanmanın aynı zamandan insan zihninin ve eleştirel düşüncesinin anlamada önemli bir yeri olduğunu iddia eder.

Eleştirel gerçekçi yaklaşımın en önemli yazarlarından Andrew Sayer (2017), toplumsal gerçekliğin çok katmanlı olduğunu iddia eder. Aynı şekilde gerçekçiliğin en bilinen yazarlarından Roy Baskhar (1975), pozitivizmin bilginin sınırlarını tanımladığı ampirik dünyanın gerçekliğin yalnızca en üst katmanı olduğunu, duyularla algılanabilecek sığ ampirik dünyanın derininde ontolojik katmanlar olduğunu öne sürer. Mekanizmalar, eğilimler, potansiyelleri barındıran gerçek katmanı basitçe gözlemlenemez (Sunar, 2007). Dolayısıyla eleştirel gerçekçiliğe göre, daha derin bir ontolojik tartışmaya gerek vardır. Öznelcilik karşısında eleştirel gerçekçilik varlığın salt bir öznel kurgu olmadığını, gerçekliğin algılayanın algısından bağımsız bir varlığının olduğunu savunur. Ve gerçekliğin bilgisine düşünce yoluyla ulaşılabileceğini öne sürer.

Ancak pozitivizmden farklı olarak bilginin nesnesi ile öznesi arasındaki ilişki pozitivizmin iddia edeceği nesnellik vurgusuyla kurulmaz. Bilginin öznesi ile nesnesi arasında öznel tercihlerin şekillendireceği, düşünce yapısının belirleyeceği bir ilişki olmasında rağmen bilginin doğruluk iddiasında olması gerektiğini öne sürer.

Eleştirel gerçekçilik toplumsal gerçekliğin toplumsal olarak kurulduğunu reddetmese de gerçeklik ampirik dünyanın altında yatan mekanizmalar ve yapılar yoluyla anlaşılır. Eleştirel gerçekçi yöntem mekanizmaların ve yapıların dinamiklerinin araştırılmasını amaçlar. Bu dinamiklerin nasıl işlediği somut veriler ışığında oluşturulan varsayımsal tasvirler olarak anlaşılabilir. Araştırma ampirik dünyadan yola çıkarak altta yatan gerçekliği ortaya çıkarmayı amaçlar. Mekanizma olgular arasındaki dinamik ilişkileri kapsar. Bu ilişkiler ve bağlantılar yalnızca nedensellik ilişkisi değildir. Araştırma ampirik dünyadan yola çıkarak altta yatan gerçekliği ortaya çıkarmayı amaçlar. Mekanizma olgular arasındaki dinamik ilişkileri kapsar. Bu ilişkiler ve bağlantılar yalnızca nedensellik ilişkisi değildir.

Eleştirel gerçekçiliğe göre, kuram bilimsel bilginin merkezindedir. Olgular her araştırmacının dünya görüşünün, değerler dünyasının çerçevesinden anlaşılırlar. Dünyanın karmaşıklığı içinde görülmesi ve anlaşılması zorlaşan dinamikler ve ilişkiler ancak soyutlama yoluyla çalışılabilirler. Soyutlama ve kuram insanın dünyayı anlama çabasının ürünüdür. Kuram, ampirik dünyanın görünen ilişkilerinin ardında yatan ilişki dinamiklerini, mekanizmaları ortaya çıkarmayı amaçlar.

Eleştirel gerçekçilik yalnızca olanın tasvirini değil olması gerekene doğru nasıl değiştirilmesi gerektiğini de kapsar. Bilimin amacı her türlü eşitsizlik ilişkisini, ifşa ederek, daha eşitlikçi bir toplumsal düzenin tesisi için adımların değerlendirmesidir. Buradan hareketle gençliğin, kadınların güçlendirilmesini ve onların kendi eşit konumlarını alabilmelerini amaçlayan her proje bir anlamda eleştirel yaklaşımın normatif sınırlarının içine girer. Her bilimsel faaliyet gerçekliğin, değerler sisteminin bir parçası haline gelir ve onu dönüştürür. O nedenle bilimsel araştırmanın kendisi özü gereği eleştireldir.

- Eleştirel Gerçekçilik Yaklaşımının temel özelliklerini şöyle özetlemek mümkündür.
- Gerçeklik insanın bilincinden bağımsız olarak vardır.
- Toplumsal gerçeklik katmanlıdır. Yalnızca gözlemlenerek anlamak mümkün değildir.
- Ampirik gerçekliğin ötesine geçmeyi mümkün kılan yöntem kuram ve soyutlamadır.
- Bilimin amacı iktidar ve baskı mekanizmalarını ifşa etmek, insanı özgürleştirmek ve güçlendirmektir.

Bilimsel Bilgi ve Araştırma Yöntemi

Bilimsel bilgi soru sorma ve sorulan soruyu sistematik bir yolla yanıtlama sürecidir. Araştırma soruları nesnel ve olgular arasındaki ilişkileri ortaya çıkarmayı amaçlar. Bilgi üretme üzerine geliştirilen kurallar ve yöntemler kullanılarak bilgiye ulaşılır. Bilimsel bilgi eleştirel, açıklanabilir, anlaşılır, iddialı ve uygun kanıtlar ışığında geçerli olmalıdır. Bilimsel araştırma bazı önermelerin, fikirler setinin bulgular ışığında test edilmesini gerektirir.

Bu nedenle tez veya hipotez kavramı kavramı bilimsel bilgi üretiminin başlama noktalarındandır. Hipotez, doğruluğu bilimsel araştırma ile sınanacak olan olgular arasındaki ilişki dinamiği hakkında öne sürülen fikir/fikirler toplamıdır. Varsayımlar hipotezlerin doğruluğunun gözlenebileceği koşulları tanımlayan önermelerdir.

Bilimsel araştırma konu üzerine daha önce yapılmış çalışmalarının değerlendirmelerini kapsayan bir birikime yaslanır. Kesin olarak bilinen ve kabul edilen bilgiler ve hala araştırmaya muhtaç olan, üzerinde tartışmaların fikir ayrılıklarının olduğu konuların tespiti araştırmanın kalkış noktasıdır.

Kuramlar olgulara ilişkin önceki gözlemleri özetleyen, düzenleyen ve olgular arasındaki ilişkileri sistematik ortaya çıkaran fikirlerdir (Neuman, 2007: 76-82). Kuramlar toplumsal dünyanın işleyişine dair gözlemleri ve analizleri bir araya getirerek kavramsallaştırır. Kavramlar bir bakıma kuramların yapıtaşlarıdır. Bazı durumlarda, yeni bir toplumsal olgunun ortaya çıkması ile o olguya ilişkin daha kapsamlı bir kavrayış için kuramsal ve kavramsal yanı güçlü araştırmalar yapılmasına ihtiyaç duyulabilir. Araştırmacının araştırmasını ilgili literatür ile örmesi, birikimin bir parçası haline getirmesi beklenir.

Bilen kişinin sorumluluğu bilgiyi insanlığın yararına kullanılmak üzere paylaşmaktır. Verilerin analiz edilmesinin ardından araştırma bulgularının ilgili kolektif ile paylaşılması yani raporlanması süreci başlar. Araştırmanın amacına ve raporun hedef kitlesine göre, yazılacak metnin niteliği değişecektir. Örneğin, bir programın etki değerlendirmesi sonuçlarına dair rapor ile yeni gelişmekte olan bir toplumsal olguya dair yapılacak çalışmanın raporunun dili ve içeriği birbirinden farklılaşacaktır.

toplumların kalkınma ile ilişkili karşı karşıya olduğu sorunlar, bu sorunların çözümüne veya mevcut durumun iyileştirilmesine dair çalışmalar ekseriyetle sosyal bilimsel araştırmalardan beslenecektir. Sosyal bilimin konusu insanların ve toplumların eylemlerini ve ilişkilerini konu alır. Başlıca beş sosyal bilim olduğu kabul edilir: Psikoloji, Sosyoloji, Antropoloji, Ekonomi/İktisat ve Siyaset Bilimi. Kalkınma araştırmaları bu disiplinlerin hepsinden beslenmesi gereken kapsamlı bir çalışma konusudur.

Bu kitabın okuyucusu olan uygulamacının yapacağı araştırma projesi sosyal ve ekonomik kalkınma ile ilgili kuramsal ve kavramsal bilgi birikimine katkı yapmayı amaçlayacaktır. Aynı zamanda geliştirilecek programlarla birlikte uygulamaya katkısı olacaktır. Dolayısıyla uygulamacı-araştırmacının araştırmaları yalnız nelerin bilindiği üzerine değil, nelerin yapabileceği üzerinedir. Toplumsal araştırmaların genel olarak iki amaca hizmet ettiği söylenebilir: (i) pratik bilgiyi ve uygulamayı iyileştirmek; ve (ii) bir olguya ilişkin kavramsal ve kuramsal bir çerçeve geliştirmek.

Toplumun pratik ihtiyaçlarına, sorunlarına yönelik çözüm olacak politikalar geliştirilmesi bilimsel araştırma ile olur. Kalkınma ihtiyaçlarını tespit etmek, programlar için hedef kitle belirlemek ve hizmetlerin etkinlerini değerlendirmek veya yeni programlar geliştirmek için bilimsel araştırma yapmak gerektirir. Bu tip araştırmalara genel olarak politika yönelimli araştırmalar denir. Araştırmanın amacı ne olursa olsun, sorunsalının niteliğine göre uygun yöntemler kullanarak veriler/bulgular toplanır (Blaikie, 1993; Neuman, 2007). Sosyal bilimler araştırmalarında veri toplama ve analiz yöntemleri temel iki kola ayrılır. Bu kollardan biri nicel verilerin toplama ve analiz yöntemlerini kapsar. Diğer kol ise nitel verilerin toplama ve analiz yöntemleridir.

Nicel Yöntem

Nicel yöntemler sayısal nitelikli verilerin anket gibi tekniklerle toplanmasını ve istatistik başta olmak üzere farklı tekniklerle analizini içerir. Nicel yöntemi kullanan araştırmalar olguların, olayların sayısal olarak ölçülebilirliğine vurgu yaparlar. Olgulara sayısal değerler verilebildiği ölçüde verilen değerlerin değiştirilebildiği ve farklı değerler alarak etkilerinin karşılaştırılmasını amaçlar. Farklı değerler alabilen olgular değişken olarak tanımlanır. Nicel araştırma olayları değişkenler arası ilişkilerin ortaya çıkarılması yoluyla anlamayı hedefler. Ortaya çıkarılan genel nedensellikler ile iddia edilen hipotezlerin test edilmesine vurgu yapılır. Oy kullanma, evlenme, sosyal medya kullanımı gibi olgular bir toplum içinde görülme oranlarına göre değişken haline getirilebilir; eğitim ve zenginlik/yoksulluk gibi olgular kişinin kaç yıllık eğitim aldığı veya aylık gelir kaynaklarının ölçülmesiyle değişken olarak değerlendirilebilirler. Bu değişkenler arasında iddia edilen ilişkiler toplanacak verilerin istatistiki analizi ile ortaya çıkarılabilir.

Nitel Yöntem

Nitel yöntemler ise sayısal olmayan ancak toplumsal yaşamın ve ilişkilerin üzerine kurulduğu her türlü verinin toplanmasına ve analizine odaklanır. Nitel verinin kelimeler, metinler, imajlar, işaretler, sesler, tavırlar (jestler ve mimikler) gibi oldukça geniş bir kapsamı vardır. Örneğin, yas ve öfke gibi duygular ve çok boyutlu olgular kolaylıkla rakamlarla ifade edilemez. Ancak nitel veri analiz teknikleriyle olduğu haliyle bilginin konusu haline getirilirler.

Karma Yöntem

Nicel ve nitel yöntemler ilerdeki bölümlerde inceleneceği gibi birçok bakımdan birbirinden farklılaşmakla birlikte, birbirlerini tamamlayan iki araştırma koludur. Bununla birlikte bu iki yöntem kolunun tarihsel olarak birbirine zıt paradigmalardan kökleştiğini tespit etmek gerekir. Nicel yöntemler kökenini pozitivist bilgi geleneğinden alır. Nitel yöntemler ise öznelci ve eleştirel gerçekçi geleneğe yaslanır. Bu tarihsel gerilime rağmen, çağdaş bilim dünyası nicel ve nitel yöntemler arasındaki keskin ayrımı yumuşatarak, her ikisinin birlikte kullanıldığı karma yöntemlere doğru ilerlemektedir.

Kaynakça

- Bashkar R. (1975). A Realist Theory of Science. London New York: Verso
- Benton, T ve Craib. I. (2008). Sosyal Bilim Felsefesi, İstanbul: Sentez Yayınları
- Blaikie, N. (1993). Approaches to Social Inquiry, London: Polity Press.
- Comte A. (2015). Pozitif Felsefe Dersleri ve Pozitif Anlayış Üzerine Konuşma, İstanbul: Bilgesu Yayıncılık.
- Çiğdem, A. (2006). Aydınlanma Düşüncesi, İstanbul: Siyasal Yayınları
- Dilthey, W. (2012). Hermeneutik ve Tin Bilimleri (2. Baskı). (Çev. Özlem, D.). İstanbul: Nomos Kitap.
- Hamilton, P. (1996). The Enlightenment and the Birth of Social Science, Formation of Modernity, Hall, S ve Gieben G. (der.) içinde. Cambridge: Polity Press.
- Kant, I. (2000). "Aydınlanma Nedir?' Sorusuna Yanıt", Toplumbilim: Aydınlanma Özel Sayısı, (Çev. Bozkurt N.), İstanbul: Bağlam Yayınları
- Meriç C. (2003). Saint-Simon İlk Sosyolog İlk Sosyalist, Bütün Eserleri. İstanbul: İletim Yayınlar.
- Mill, J. S. (2018). Auguste Comte on Positivism [1865], New York: Franklin Classics Trade Press.
- Neuman, W. L. (2007). Toplumsal Araştırma Yöntemleri: Nitel ve Nicel Yaklaşımlar (Çev. Özge S.) İstanbul: Yayın Odası.
- Popper, K. (2019). Bilimsel Araştırmanın Mantığı (9. Basım) (Çev. Aka, İ ve Turan, İ.). İstanbul: Yapı Kredi Yayınları.
- Sayer, A. (2017). Sosyal Bilimlerde Yöntem: Realist bir Yaklaşım. (Çev. Gürses, S.). İstanbul: Küre Yayınları.
- Sunar, L. (2007). Batı Düşüncesinde Yeni Arayışlar ve Roy Bashkar'ın Eleştirel Realizm Felsefesi. Sosyoloji Dergisi, 3(15), 85-100.
- Swingewood, A. (1998). Sosyolojik Düşüncenin Kısa Tarihçesi. Ankara: Bilim ve Sanat Yayınları.
- Weber, M. (2012). Sosyal Bilimler Methodolojisi (Çev. Öğütle, V. S.), İstanbul: Küre Yayınları

2

Bölüm

Araştırma Geliştirme ve Tasarlama

Bir bilimsel araştırmanın tasarım, veri toplama, veri analizi olmak üzere üç temel aşaması olduğu söylenebilir (Punch, 2013). Tüm araştırmalar bir araştırma konusu içinde şekillendirilmiş araştırma problemi veya sorusu ile başlar (Robson ve McKartan, 2015). Araştırmanın tasarım süreci konunun değerlendirilmesi, problemin somut biçimde ortaya konulması, konu ve problem ile ilgili literatürün taranması ve sorunun cevabına yönelik veri toplama sürecinin detaylı bir şekilde projelendirilmesi adımlarını içerir (Preece, 1994). Tasarımın ardından problemi anlamaya, soruyu cevaplamaya uygun verilerin toplanması aşaması gelir. Bu aşama kısaca saha çalışması olarak da adlandırılabilir. Saha çalışması yapılacak araştırmanın niteliğine göre farklı veri toplama tekniklerinin kullanıldığı, gözlemlerin yapıldığı, konunun aktörleriyle araştırmacının karşı karşıya geldiği safhadır. Araştırmanın üçüncü aşaması olan veri analizi, toplanan verinin konunun daha iyi anlaşılabilmesi ve sorunun yanıtının bulunabilmesi için sistematik bir biçimde bir araya getirilmesi sürecini kapsar. Toplanan verinin niteliğine göre, veri analizi de farklı teknikler kullanılarak yapılır.

Şekil 1 Bilimsel Araştırmanın Üç Temel Aşaması



Her aşamada uygulamacı-araştırmacının konuya ilişkin farklı bir bilgi birikimine sahip olması gerekir. Araştırma konusunun seçimi ve araştırma probleminin/sorusunun formüle edilme süreçleri araştırmacının konunun bağlamı hakkında farkındalığına ve bilgi birikimine bağlıdır. Araştırmacının bu aşamada “konunun daha iyi anlaşılması için ne tür bir araştırmaya ihtiyaç duyulmaktadır?” sorusuna yanıt bulabilmesi gerekir. Bu yanıtın layıkıyla verilebilmesi için daha önce o konuya ilişkin yapılan çalışmaların taranması gerekir.

Hangi araştırma sorusunun sorulacağı konu hakkında en can alıcı tartışmaların neler olduğunu bilmekten geçer. Bu da hem daha önce yapılmış olan ampirik çalışmalara hem de konuya ilişkin geliştirilen kuramsal çerçevelere dair bir kavrayış ile mümkündür. Veri toplama aşamasında araştırmacının araştırmanın ve toplanması gereken verinin doğasına (nitel veya nicel) göre farklı veri toplama tekniklerine hakim olması gerekir. Zira, bu aşamada etkili bir biçimde toplanamayan veri bir sonraki aşamada sorunun ikna edici bir biçimde veya kapsamda cevaplanamamasına sebep olur. Veri analizi aşamasında da toplanan verinin sistematik bir biçimde analizi için gerekli tekniklere ve bilgi birikimine sahip olmayı gerektirir. Veri analizi aşaması enformasyonu (*information*) bilgiye (*knowledge*) dönüştürme aşamasıdır. Dolayısıyla konuya ilişkin literatürde yapılan tartışmalara hakim olmak, bilgiye dönüşebilecek veri ile dönüşemeyecek veriyi birbirinden ayırmayı kolaylaştırır. Toplanan verinin okunabilmesini ve anlamlandırılabilmesini mümkün kılar.

Araştırma Problemi ve Sorusu

Araştırma, ele alınan bir problemin etrafından sınırlandırılmasıyla başlar. Ardından problemi daha belirgin hale getirecek bir araştırma sorusu ortaya koyulur. Araştırma probleminin ve oradan çıkacak araştırma sorusunun niteliği, araştırmanın tasarımı aşamasını belirleyen temel faktördür. Araştırma konusundan problemine doğru gidiş aşamasında araştırmacının kendisine sorması ve ekibiyle birlikte fikir alışverişi yapması gereken bazı basit ama oldukça faydalı sorular vardır:

- Bu konuya ilişkin çözüm bekleyen sorun nedir?
- Bu sorun nasıl ortaya çıktı?
- Bu sorun neden önemli?
- Biz neden bu sorunla ilgilenmeliyiz?
- Neyin peşindeyiz? Ne bulmaya çalışıyoruz?

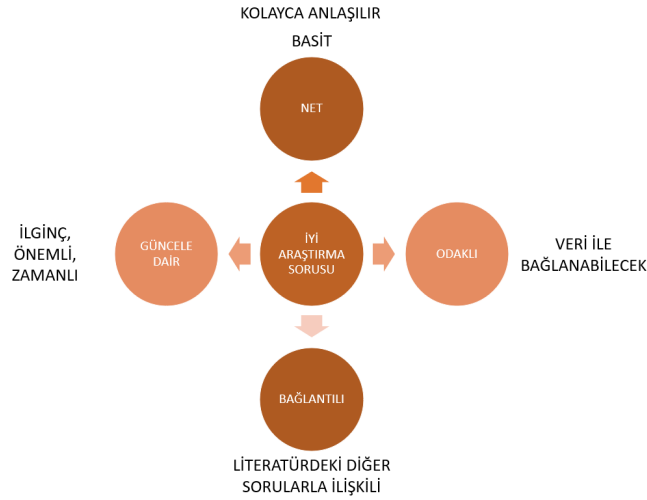
Araştırma probleminin belirlenmesinde araştırma ekibinin serbest çağrışım yöntemi ile konu ile ilgili tüm kelimeleri, kavramları, fikirleri bir sayfanın üzerine dökmesi konuya dair bilgi birikiminin kapsamını görmeye yarar (Punch, 2013). Eğer üzerine yazılan sayfa yeterince doluyorsa, ikinci aşamada sayfa üzerindeki her şeyin belirli bir analitik çerçevede gruplandırılması, konunun boyutlarının anlaşılmasını kolaylaştırır. Bu kelimeler ışığında araştırmacının neden bu konu ile ilgilendiğine ilişkin yazacağı bir paragraf zihninin netleşmesine ve odaklanmasına yardımcı olur.

Bu aşamada konuya ilişkin ne olduğu, ne zaman olduğu, kimin tarafından yapıldığı gibi somut olgusal bilgilerin derlenmesi önemlidir. Konuya ilişkin bilinmesi gereken temel soruların listelenmesiyle başlanır. Kim? Ne? Ne zaman? Nerede? gibi temel soru cümleleri ortaya çıkarılır. Bu soruların belirlenmesinde güçlük çekiliyorsa, muhtemelen araştırma ekibinin konuya dair bilgi birikimi henüz yetersizdir. Bu durumda konunun olgusal yanına dair yeni okumalar yapmak çözüm olacaktır.

Ancak bu tür temel olgusal bilgilerin yeterli olduğu bir durumda neden ve nasıl gibi anlamaya yönelik araştırma sorularının formülasyonu görece daha kolaydır.

Araştırma sorusunun dört temel özelliği vardır. Bu amaçla soru olabildiğince kolay ve yalın bir dil ile sorulmalıdır. Araştırma sorusunun tek ve net bir odağı olmalıdır. Araştırma sorusu literatürdeki diğer sorunsallarla ilişkili olacak şekilde tanımlanmalıdır. Konunun farklı coğrafyalardaki gelişiminin farklılıkları ve benzerlikleri önemlidir. Son olarak araştırma sorusunun güncelle ilişkin bir bağlantısının kurulması önemlidir. Tarihsel bir araştırma için bile bu çalışmanın güncelle ilişkin ne tür ipuçları vereceğinin düşünülmesi gerekir.

Şekil 2 Araştırma Sorusunun Özellikleri



Soru etrafında şekillenmiş bilgi üretimi araştırmayı organize eder. Ona bir doğrultu çizer ve bu doğrultuda devam edildiği ölçüde iç bütünlük verir. Araştırma sorusu aynı zamanda konuyu sınırlayarak, sınırlarını tanımlar. Araştırma sorusu araştırmacının veri toplama ve analiz etme süreçlerinde kaybolmaması için bir pusula görevi görür. Projenin raporlama ve bilim dünyasıyla paylaşma aşamalarında analitik bir başlangıç noktası verir.

Burada önemli bir hatırlatma yapılmalıdır: Araştırma sorusunun kullanılacak yöntemle göre seçilmesi soru sorma aşamasını sınırlar. İngilizcede kaynağı belli olmayan bir özdeyiş vardır: “Elinde çekici olan birine, her şey çivi görünür. Daha açık bir deyişle, daha aşına olunan yöntemsel araçları kullanma eğilimi, farklı araçlar gerektiren konulara yönelmeyi engeller. Bu aşamada tavsiye olunan strateji soru odaklı bir proje geliştirilmesidir. Yönteme ilişkin verilecek karar, tasarım aşamasında araştırma sorusunun belirlenmesinden sonra gelir.

Her ne kadar yöntemin araştırma sorusunun ardından belirlenmesi gerektiği vurgulansa da, her araştırmacının bilgi birikiminin ve deneyiminin daha fazla olduğu veri toplama teknikleri olması doğaldır. Bu durumda, araştırmacının o tekniklere daha yatkın sorular sorması muhtemeldir.

Örneğin nicel araştırma yöntemine daha yatkın bir araştırmacı "A, B'yi ne kadar etkiler?" gibi daha olgusal bir soru ile araştırmasına başlayabilir. Nitel araştırma yöntemine daha yatkın bir araştırmacı ise "B'nin ortaya çıkışının ardındaki faktörler nelerdir?", "A ile B arasındaki ilişki dinamiği nedir?", "B neden A, C, D ile birlikte ortaya çıkmaktadır?" gibi daha karmaşık ilişki biçimlerini sorgulayan sorular sorabilir.

Araştırma sorusu kadar araştırma için sağlanacak teknik ve mali olanaklar ve insan kaynakları da yöntemin belirlenmesinde önemli kısıtlar olacaktır. Araştırma sorusunun yöntemden bağımsız belirlenmesi, araştırmacıyı yeni yöntemsel açılımlar düşünmeye ve kısıtların üstesinden gelmek için yeni stratejiler geliştirmeye sevk edecektir.

Yöntem: Nicel ve Nitel

Araştırma sorusunun şekillenmesinin ardından araştırmacının önünde temel iki seçenek belirir. Araştırmacı araştırma problemine ve sorusuna ilişkin literatürdeki birbirine rakip açıklamalar arasında bir konum alıp, öne sürdüğü iddianın doğruluğunu sınamayı amaçlayabilir. Dolayısıyla, bir hipotez iddia edip, bu hipotezi test etme niyetiyle araştırmaya başlayabilir. Diğer yandan, araştırmacı araştırma sorusunu ucu açık bir biçimde sorup, herhangi bir iddia öne sürmeden araştırmayı da tercih edebilir. Birinci yaklaşım daha pozitivist ve nicel araştırma yöntemlerinin takip ettiği yolken, ikincisi öznelci veya eleştirel gerçekçi yaklaşımların benimsendiği, nitel araştırma yöntemlerinin kullanıldığı araştırmalara denk gelir (Neuman, 2007).

Araştırma sorusunun ne tür verilerle cevaplanabileceği kararı önemli bir yol ayrımıdır. Araştırma sorusunu cevaplamak için gerekli bilgiye ulaşmaya yöntem adı verilir. Buradan itibaren araştırmacının gerekli bilgiye izleyebileceği iki yol vardır. Araştırmacı nitel araştırma tekniklerinin veya nicel araştırma tekniklerinin kullanıldığı bir yola doğru ilerler. Nicel araştırma yöntemleri giriş bölümünde de vurgulandığı gibi pozitivist yaklaşımın doğa bilimleri ve sosyal bilimlerinin ortak bir mantık izleyerek bilgiye ulaştığı iddiasından hareket eder. Toplumsal olgular arasındaki neden-sonuç ilişkilerini ortaya koymayı hedefleyen bir hipotezin, sayısallaştırılmış verilerin analizi yoluyla test edilmesini kapsar. Araştırma bulgularının genellemesi yaygın bir amaçtır. Nitel araştırma yöntemleri sosyal bilimlerin doğa bilimleri gibi sayısallaştırılabilir bir bilgi biçimi olmadığını iddia eden öznelcilik ve eleştirel gerçekçilik yaklaşımlarından ilham alır. Toplumsal olguları kendi bağlamları içinde bütünlüğü ile anlaşılabilen ve ampirik ve ölçülebilir dünyanın gerisindeki ilişkiler dünyasının nicel yöntemlerle araştırılamayacağı yargısı güçlüdür. Genelleme eğilimi baskın değildir, olguların vuku bulduğu bağlamın tüm özgülükleriyle anlaşılması daha öncelikli bir amaçtır.

Ancak unutulmamalıdır ki, nicel ve nitel yöntemler arasındaki karşıtlığın keskinleştirilmemesi bilimi zenginleştirir. Zira, birçok çalışma hem nitel hem de nicel verilerden yararlanılarak yapılabilir. Dolayısıyla araştırmacı tasarımın bu aşamasında nicel veya nitel yöntemler arasında bir tercih yapmak zorunda değildir.

Araştırmacının bu iki tekniğin ve bilgiye ulaşma yöntemini birlikte nasıl kullanılacağına karar vermesi gerekir.

Bağımlı-Bağımsız Değişkenler veya Açıklayan-Açıklanan

Araştırma sorusu araştırmanın açıklamayı, anlamayı çalıştığı olguyu ön plana çıkarır. Nasıl ortaya çıktığını veya nedenlerini sorgular. Bir başka deyişle hangi başka faktörlere bağlı olarak değiştiğini sorar. Nicel araştırmalar gerçekliği değişkenler olarak kavramsallaştırır. Araştırma sorusunun işaret ettiği o olguları bağımlı değişken adı verilir. Bağımlı değişkeni nedensellik ilişkisi başta olmak üzere açıklayan diğer faktöre/faktörlere bağımsız değişken adı verilir. Bağımlı ve bağımsız değişken kavram ikilisi daha çok nicel araştırmaların kullandığı terimler olmakla birlikte nitel araştırmalarda da sıklıkla kullanılır. Nitel araştırmaların daha çok doğa bilimleri kullanımına yakın olduğunu ve sosyal bilimlerde bu tür bir “değişkenlik” nosyonunun olmadığını iddia eden eleştirel yaklaşımlar ise açıklayan (*explanan*) ve açıklanan (*explanandum*) kavram ikilisini önerir (Schwandt, 2007; Walltman, 2006).

Örneğin, genç kadının aile içinde güçlenmesini sorunsallaştıran bir araştırmada araştırmacının hipotezi “kadının iş gücüne katılımının aile içi cinsiyet eşitsizliğinin iyileşmesinde etkili olduğu” olsun. Bu durumda kadının aile içinde güçlenmesi veya aile içi cinsiyet eşitliği bağımlı değişkendir. Araştırma bu olgunun neye bağlı olarak değiştiğini anlamaya çalışır. Araştırmanın hipotezi “kadının iş gücüne katılımı”nı aile içi cinsiyet eşitliğini açıklayan bir olgu olarak öne çıkarmaktadır. Bu durumda kadının iş gücüne katılımı bağımsız değişkendir. Bu araştırma kapsamında kadının iş gücüne katılımını açıklayan, belirleyen diğer faktörler araştırılmadan bağımsız olarak ele alınacaktır. Alternatif kavram ikilisi üzerinde aynı örneği değerlendirirsek, aile içi cinsiyet eşitliği araştırmanın açıklamayı amaçladığı olgusudur; dolayısıyla açıklanandır. Kadının iş gücüne katılımı aile içi cinsiyet eşitliğini açıklayan faktörlerden biri olarak ele alınmaktadır.

Literatür Taraması

Literatür taraması konusunun detaylarına girmeden önce kavram karmaşası olmaması için iki kavramı birbirinden ayırmak önemlidir. Thomas Kuhn, Bilimsel Devrimlerin Yapısı adlı bilgi felsefesinde çığır açan kitabında paradigma kavramı üzerine birçok tanım geliştirir. Bu tanımların ortak noktası paradigmanın bir bilimsel topluluğun paylaştığı inançların, değerlerin, tekniklerin bütünü olduğudur. Daha basitçe, paradigma bilimsel dünya görüşü veya bakış açısı olarak tanımlanabilir. Hayata dair büyük soruların cevapları veya gerçekliğin doğasına ilişkin bir dizi varsayım içerir. Paradigmalar sosyal bilimlerde farklı görüşlerin ortaya çıkmasını sağlar. Her paradigma bir diğerinin kör noktasında kalan bir olguyu anlaşılır kılmayı amaçlar.

Paradigma ve kuram kavramları arasında benzerlik olsa da paradigma teoriden önce gelir. Kuram fenomene dair olgular arası ilişkileri açıklar. Kuram toplumsal veya doğal dünyanın bir parçasını açıklamak amacıyla birbiri ile ilişkili yargıları içerir. Kuramlar gözlenen dünyayı anlamlandırmaya, basitleştirmeye ve görünür kılmaya çalışır. Bir bakıma araştırmacının feneridir. Araştırmacıya araştırmaya değer, ilginç olayların neler olduğunu gösterir. Özetle, paradigma bakış açısı sunar, kuram ise o bakılan açıdan neyin, nasıl görüldüğünü anlamlandırır (Cuba, 2001).

Literatür, araştırma konusuna ve sorusuna ilişkin mevcut bilgi birikimi olarak özetlenebilir. Yalnızca kuramsal bilgi birikimi değil aynı zamanda pratik uygulamaların birikimini de kapsar. Konunun tarihsel olarak nasıl bir gelişim gösterdiği, farklı coğrafyalarda nasıl deneyimlendiği/görüldüğü, ne tür uygulamalar ve politikalar geliştirildiği gibi geniş bir kapsamı vardır.

Yapılan bir araştırmanın bilgi evreninde tek başına dolaşan bir zerre olmaması, mevcut birikimin bir parçası olabilmesi için araştırmacının çalıştığı konunun daha önce nasıl çalışıldığına ve o konuya dair nelerin bilindiğine haiz olması gerekir. Her çalışma literatüre özgün bir katkı yaparak insanlığın sosyal ve doğal dünyayı daha iyi anlamasına yardımcı olur. Bu özgün katkının yapılabilmesi için de literatürdeki boşlukların tespit edilmesi ve benzer çalışmaların eksik bıraktığı kısımların belirlenmesi gerekir. Literatür taraması aynı zamanda araştırmacının daha önce yapılmış bir çalışmayı tekrarlamasının önüne geçer (Ruane, 2005).

Bu amaçla, bir araştırmanın tasarımı aşaması kuramsal ve kavramsal çerçevesinin belirlenmesini de içerir. Literatür taraması bazı araştırmalarda araştırma sorusunun belirlenmesi sürecinde de önemlidir. Literatürde özellikle hangi sorunlar etrafında yoğun bir tartışma dönüyorsa, o konuda yeni çalışmalara hâlâ ihtiyaç var demektir. Yani, iddialar tartışmanın tarafları açısından somut veriler ışığında henüz ikna edici düzeye gelmemiş demektir. Bu tür bir literatür taraması araştırmacıya süren bir tartışmaya dahil olma, katkı yapma fırsatı verir. Literatür taraması çalışılan konuya dair tartışmaların ve fikir ayrılıklarının farkına varılmasını sağlar. Tüm araştırma konularında konunun araştırmacıları, uzmanları ve uygulayıcıları arasında süregiden bir tartışma vardır. Bu tartışmalardan haberdar bir biçimde şekillenen araştırma konuyu daha ilgi çekici bir biçimde ortaya koyar. Mevcut araştırmacıların çözemediği bir düğüm noktası olduğunu, yeni bir araştırmaya ihtiyaç olduğunu göstermek yapılacak araştırmanın önemini ortaya koyar.

Literatür taramasının analitik bir biçimde sunulması bir araştırma ekibinin konu hakkındaki yetkinliğinin göstergesidir. Literatür taraması basitçe konu üzerine yapılan her çalışmanın, her argümanın özetlenmesi değildir. Literatürün belli başlı noktalarının analitik bir şekilde sınıflandırılmasını içerir. Kaynaklar arasındaki ilişkilerin ortaya çıkarılmasını gerektirir. Literatürdeki farklı argümanların, onlar arasındaki farklılık ve benzerlik noktalarının ortaya çıkarılması gerekir.

Konuya ilişkin tartışmanın taraflarının temel argümanlarını ortaya koyar. Bu tartışma içinde herhangi bir taraf içinde yer alıp almayacağı, hangi argümanları test edeceği veya savunacağı araştırmacının tercihidir. Ancak mevcut literatürün eleştirel bir filtre ile taranması gereklidir. Bu amaçla şu ilkeleri göz önünde bulundurarak taramanın yapılması önemlidir.

- Analitik tarama: Herhangi bir konuyu birden fazla yaklaşımı temel alarak anlamaya çalışmak.
- Eleştirel tarama: Argümanlara eleştirel bakış açısıyla yaklaşım, her kaynağı eleştirel bakışla tarama.
- İlişkisel tarama: Kaynaklar ve argümanlar arasındaki bağlantıları ortaya çıkararak tarama.
- Karşılaştırmalı tarama: Farklı fikirlerin karşılaştırılıp, birbirlerinden nasıl farklılaştığını ve birbirlerine nasıl benzeştiğini anlamaya yönelik tarama.
- Aktif Katkı: Bir fikri argümanı savunarak, okuyucuyu ikna etmeye yönelik bilgi, bulgu ve kanıt için tarama.

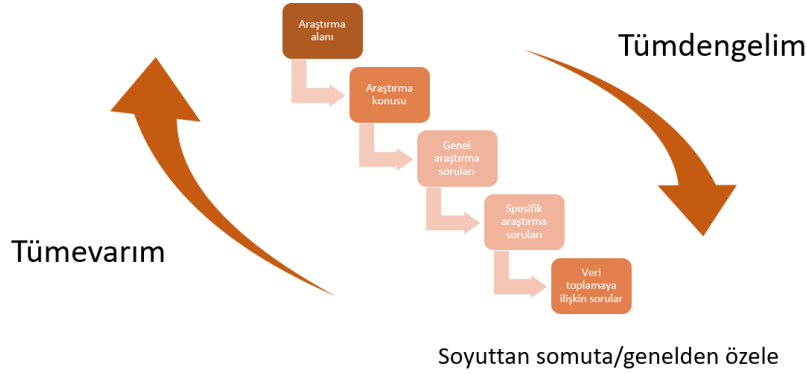
Şekil 3 Araştırma Aşamaları ve Literatür Taraması



Kuram somut durumdan, olay veya olgudan soyutlanmış, belirli bir evren için genellenecek ilişki dinamiklerini açıklar. Kuram bir tüme varım sürecinin sonunda şekillenir. Araştırma soyut kuramsal tartışmaların belirli bir somut durumda geçerliliğini test etme amacı güdebilir. Doğrudan bir kuramın test edilmesi amaçlanmasa dahi somut ve tekil gözlemlerin tümdengelim yolu ile anlamlandırılmasını kolaylaştırır. Esasen, tümevarım ve tümdengelim bilimsel araştırmanın her aşamasında araştırmacının zihninde birbirini takip eden bir döngü içindedir. Bilimsel bilgi üretimi bir bakıma somut-soyut ikiliği üzerinde bir mekik dokuma zanaatıdır.

Şekil 4 Tümevarım-Tümdengelim Döngüsü

Somuttan soyuta/özelden genele



Literatür taraması sırasında mevcut bilgi birikiminin içinde kaybolmadan, araştırma için gerekli literatürün taranması önemlidir. Aksi takdirde araştırmacı tasarım aşamasında takılabilir. Bu nedenle literatür taramasında kullanılacak pratik teknikler gereklidir. Kütüphane katalogları bilimsel bilgiye en kapsamlı biçimde ulaşmanın yoludur. Kütüphane katalogları, belirli bir kütüphane içinde tutulan tüm yayınların bibliyografik ayrıntılarını ve konumlarını verir. Şekil 5'de görüldüğü gibi WorldCat arama motoru, araştırmacının konumuna göre aranan kaynağın en yakın hangi kütüphanelerde olduğunu bilgisini verir.

Şekil 5 WorldCat Arama Motoru

Library	Held formats	Distance	
1. Nevşehir University Nevşehir, Turkey	Book	37 miles MAP IT	Library info Add to favorites
2. Aile ve Sosyal Politikalar Bakanlığı Ankara, Turkey	Book	143 miles MAP IT	Library info Add to favorites
3. Yıldırım Beyazıt University Ankara, Turkey	Book	144 miles MAP IT	Library info Add to favorites
4. Mersin University Mersin, Turkey	Book	153 miles MAP IT	Library info Add to favorites
5. Ondokuz Mayıs University Samsun, 55139 Turkey	Book	171 miles MAP IT	Library info Add to favorites
6. Zive University Gaziantep, Turkey	Book	176 miles MAP IT	Library info Add to favorites

Kütüphanelerin yanı sıra online veri tabanları da literatür taramasında kullanılacak önemli bir yoldur. JSTOR ve Project Muse gibi bibliyografik veri tabanları, belirli bir konuda yayınlanan kaynakların bir listesini sunar. Bu veri tabanlarına dahil edilen yayınlar, farklı veri tabanları arasında farklılık gösterse de genel olarak dergi makaleleri ve konferans bildirilerine ulaşmak için etkili bir yöntemdir. Google Scholar online arama motorları arasında en yaygın kullanılan yoldur. Bu yolla oldukça geniş bir literatüre ulaşmak mümkündür. Ancak, diğer yöntemlerden farklı olarak listelenen kaynakların bilimsel niteliğine ilişkin herhangi bir filtre olmadığı için araştırmacının kaynakların niteliği ve güvenilirliği konusunda dikkatli olmasını gerektirir.

Şekil 6 Google Scholar Arama Motoru

The screenshot shows the Google Scholar search interface. The search bar contains the text 'youth empowerment'. Below the search bar, it indicates 'Articles' and 'About 821.000 results (0,03 sec)'. On the right side, there is a 'My profile' link. The search results are displayed in a list format. The first result is titled 'Youth empowerment and high school gay-straight alliances' by ST Russell, A Muraco, and A Subramaniam, published in the Journal of Youth and ... in 2009. It is available as a PDF from nih.gov. The second result is 'Toward a critical social theory of youth empowerment' by LB Jennings and DM Parra-Medina, published in the Journal of Community ... in 2006. It is available as a PDF from researchgate.net. The third result is 'Empowerment as fostering positive youth development and citizenship' by M Cargo, GD Grams, and JM Ottoson, published in the American Journal of ... in 2003. It is available as a PDF from researchgate.net. On the left side, there are filters for 'Any time' (Since 2020, Since 2019, Since 2016, Custom range...), 'Sort by relevance' (Sort by date), and checkboxes for 'Include patents', 'Include citations', and 'Create alert'.

Literatür taraması sırasında kullanılacak anahtar kelimeler araştırma sonuçlarını değiştirir. Bu nedenle anahtar kelime kullanımına dair aşağıdaki pratik bilgiler önemlidir.

- **“Gençlik güçlenmesi”**: Tam olarak gençlik güçlenmesi ifadesini içeren kaynakları listeler.
- **Gençlik AND güçlenme**: Gençlik ve güçlenme sözcüklerini içeren kaynakları listeler. İki kelime aynı konu alanında veya farklı alanlarda görülebilir.
- **Gençlik OR güçlenme**: Bu iki kelimedenden birinin veya her ikisinin de mevcut olduğu kaynakları listeler.
- **Gençlik NOT şiddet**: Gençlik kelimesinin geçtiği ancak şiddet kelimesinin geçmediği kaynakları listeler.
- **Gençlik AND güç***: Gençlik kelimesinin ve güç kökünde türeyen güçlenme, güçlendirme, güçlü gibi diğer kelimelerin de olduğu kaynakları listeler.
- **(Gençlik OR kadın) AND (güçlenme OR katılım)**: Parantez içindeki bağlamı önceliklendirerek farklı kombinasyonlarda arama yapar. Gençlik veya kadın kelimelerinden birinin güçlenme veya katılım kelimelerinden biriyle birlikte kullanıldığı kaynakları listeler.

Literatür taramasında en işlevsel yollardan biri konu ile ilgili güncel bir çalışmanın kaynakçasından yola çıkarak diğer kaynaklara ulaşmaktır. Kaynakçalar arasında yapılan gezinti bir zaman sonra araştırmacının kaybolmasına yol açabilir. Özellikle internet taramaları sırasında linkler arasında kaybolmamak için sosyal araçlar kullanılabilir. Böylece istenen linklere geri dönmek mümkün olabilir.

Literatür taraması yaparken, arşiv ve kaynak yönetimi konularına araştırmanın en başından itibaren önem vermek gerekir. Literatür taraması yapan kişi, kaynak ya da içerik çeşitliliğini arttırmak için ek anahtar kelimeler kullanma gereği hissedebilmektedir.

Literatür taraması yaparken kullanılan anahtar kelimelerin not alınması, kişinin süreç içinde aynı anahtar kelimeleri kullanarak kaynak araması yapmaktan kaçınmasını sağlamaktadır. Anahtar kelimeleri not almak aynı zamanda literatür taramasının güvenilirliğini ve tekrar edilebilirliğini de sağlamaktadır. Literatür taraması yapan kişi, kaynakları okuma ve değerlendirme sürecinde denk geldiği diğer anahtar kelimeleri kendi listesine ekleyip ek arama yapabilmekte ve kullandığı anahtar kelimeleri okuyucuyla paylaşabilmektedir. Aynı anahtar kelimeler daha sonrasında kullanılıp konuyla ilgili yeni yayınlanan kaynaklar da literatür taramasına dahil edilebilmektedir.

Anahtar kelimelerin listesinin oluşturulması için anahtar kelimenin arandığı kaynakların (Google Scholar gibi), aramanın yapıldığı tarihin, kullanılan anahtar kelimelerin, arama sonucunun ve aramaya ilişkin araştırmacının kendi notlarını tutması gerekmektedir. Örneğin, “gençlik AND güçlenme” aramasını yapan kişi bu aramayı hangi arama motorunda/kaynağında gerçekleştirdiyse (JSTOR, Google Scholar gibi) bu kaynağı not alabilir. Aynı zamanda, kaynak taraması ileriki bir tarihte tekrar yapılmak istenirse, araştırmacı aramanın yapıldığı tarihi not alarak bu tarih ve sonrası için kaynak aramasına devam edebilmektedir. Anahtar kelime listesine eklenen kişisel notlar, arama yaparken kişinin gerekli gördüğü hatırlatma bilgilerini, arama yaparken keşfettiği yeni anahtar kelimeleri ya da kaynakları içerebilmektedir.

Anahtar kelime ile yapılan arama sonucunda bulunan kaynakların arşivlenmesi de literatür tarama sürecinin önemli bir parçasıdır. Yapılan arama sonuçlarına göre ilgili bulunan kaynakların derlenmesi ve arşivlenmesi, arama sonuçlarının kaybolmasının önüne geçmek ve kaydedilen kaynakların kategorize etmek için önemlidir. Kaynakları etkin bir şekilde kategorize etmek, içeriğini okumak ve kaynağa ilişkin notlar almak için kaynak arşivleme yazılımlarının kullanılması önerilmektedir. Kaynak arşivleme yazılımları arasında yaygın kullanılanlar, Endnote, Zotero, Mendeley ve RefWorks'tür. Bu yazılımlar, kaynakları arşivleme özelliği sunmanın yanı sıra farklı referans türüne göre (APA, MLA, Harvard gibi) kaynakların referanslarını oluşturmayı ve paragraf içinde kaynak alıntılamaı kolaylaştırmaktadır. Bu sayede araştırmacı, raporunu hazırlarken seçtiği referans türüne göre kaynaklara hızlıca atıfta bulunabilmekte ve atıfta bulunulan kaynaklara göre bibliyografi listesi bu yazılımlar tarafından otomatik olarak oluşturulabilmektedir. Bu sayede, paragraf içinde alıntılanan kaynakların rapor sonunda referans listesi oluşturulurken listeye eklenmesinin unutulması gibi sorunların önüne geçilebilmektedir.

Taranan kaynakların araştırmanın raporlama aşamasında metne dökülebilmesini ve kaynakçasında kullanılabilmesini kolaylaştırmak için bibliyografik yazılımların kullanılması işlevseldir. Bu tarz bir yazılım:

- Tüm kaynakların sınıflanabileceği, kaydedilebileceği ve paylaşılabilceği elektronik bir ortam sunar.
- Farklı elektronik kütüphanelerden kolayca kaynak eklemeyi mümkün kılar.

- Kaynakların içine not eklemeyi ve kaynaklarla ilgili özet çıkarmayı kolaylaştırır.
- Tüm kaynaklar içerisinde belli konulara ya da yazarlara göre anahtar kelime aranmasını sağlar.
- Word dokümanı içinde kolayca alıntılama yapmayı ve referans listesi oluşturmayı kolaylaştırır.
- Farklı alıntılama yöntemleri sunar.

İşlemselleştirme

Araştırma tasarısı safhasında yapılan literatür taraması ile araştırmaya kavramsal netlik kazandırılır. Kavramlar kuramların yapı taşlarıdır. Kuramlar toplumsal yaşamın çeşitli alanlarını açıklamayı amaçlayan birbirleriyle ilişkili bir dizi önermelerdir. Kuramlar bu gözlemleri kavramları kullanarak açıklar. Dolayısıyla kavramlar gösterdiği alan içindeki bir dizi fenomeni/olayı temsil eden soyutlamalardır. Kavramlar olguların karmaşıklığı ve muğlaklığından çıkarılarak rafine edilmiş halleri olarak düşünülebilir. Demokrasi, eşitlik, devlet, cinsiyetçilik, yaşam tarzı, toplumsal sınıf gibi ilk kez sosyal bilimciler tarafından geliştirilen birçok kavram, günlük yaşantı içinde sıklıkla kullanılan anlama araçlarıdır (Neuman, 2007: 80-82).

Literatür taraması ile kullanılan kavramların kuramsal arka planları çıkarılır ve kavramın farklı kullanımları değerlendirilir. Kullanılacak kavramların literatürde nasıl tanımlandığı hangi özelliklerinin öne çıkarıldığı taranır. Ancak bu soyut kavramları ampirik verilerle gözlemlemek, ölçmek ve karşılaştırmak kolay değildir. Kavramlar ölçme amaçlı olarak tanımlanmamıştır. Kentleşme, dayanışma, iktidar gibi kavramların tanımları bu tanımların karşılık geldiği olgular dünyası hakkında bir kavrayış sağlar. Ancak o olguları tüm çıplaklığı ile gösterecek bir tanım içermez. Araştırmacının ilk olarak kullanacağı kavramları araştırmada işleyebileceği bir hale getirmesi gerekir. Bu, araştırma tasarısının en önemli süreçlerinden biri olan işlemselleştirme (*operationalization*) için gereklidir. Kullanılacak kavramlar somut analiz için işlemselleştirilir. Bir başka deyişle kavramlar ampirik dünyanın somutluğunda saha çalışması için yeniden tanımlanır.

İşlemselleştirme için izlenecek ilk adım kavramları tanımlamaktır. Bu tanımlar yalnızca bir cümlelik değil, kavramın işaret ettiği olgunun farklı özelliklerini de içerecek şekilde olabildiğince kapsamlı bir şekilde belirlenir. Hatta kavramın ilişkili olduğu diğer kavramlar ile ilişkileri de içeren bir kapsam olmalıdır. Bu aşamada kavramın literatürde kullanılan tüm tanımlarının araştırılması önemlidir. Hiçbir tanımlamayı göz ardı etmemek gerekir.

Mevcut kavramlar arasında araştırmanın kapsamına, sorusuna ve amaçlarına en uygun olacak tanımı oluşturmak gereklidir. Tanımın kullanılacak bağlam için en uygun tanım olduğu gerekçelendirilmelidir. Aynı zamanda oluşturulan kavram başka araştırmalarda da kullanılabilir olmalıdır.

Uygunluk ve güvenilirlik kriterlerini sağlayan tanım önce bileşenlerine ayrılır. Bu bileşenler kavramın boyutları olarak tanımlanır. Her boyut için araştırmacının veri toplama aşamasında kullanılmak üzere ne tür göstergelerin olduğu tespit edilir. Kavramın göstergelerinin neler olduğunun ortaya konması ve ölçülebilir somut değişkenler olarak ifade edilmesi gerekir. Ve son olarak bu göstergelere ne tür veri toplama yöntemleriyle ulaşılabileceğine karar verilir.

İşlemselleştirmenin bir sonraki adımı göstergelerin ne tür verilerle görünür hale getirilebileceği üzerinedir. Göstergelerin nicel veya nitel nitelikli olup olmadığı bir sonraki aşamada ne tür veri toplama yöntemlerinin kullanılacağına işaret eder. Her iki yöntemin temel farklılıklarını Şekil 7’de görüldüğü gibi özetleyelim.

Şekil 7 Nicel ve Nitel Yöntemler: Temel Farklılıklar

Nitel	Nicel
 <p>Araştırma sorusu ve hipotezler net bir biçimde tanımlanmaz. Ucu açık bir soru ve temel argümanlar belirgindir.</p>	 <p>Net araştırma sorusu ve hipotezler. Bağımlı ve bağımsız değişken net biçimde tanımlanmış.</p>
 <p>Tekil, özel ilişkiler. Açıklama diğer durumlara uygulanabilir veya uygulanamaz. Amaç mercek altındaki örneği zaman ve mekana özgü yanlarıyla açıklamaktır.</p>	 <p>Düzenli, genellenebilir ilişkiler. Tek bir örneği değil bir grup örneği açıklamayı ve (o evren için) evrensel bir yasa öne sürmeyi amaçlar.</p>
 <p>Yöntem karmaşık, değişken ve çatışmalı bir alan- birçok paradigma- – Çoklu yöntem ve araştırma pratikleri</p>	 <p>Yöntem tek boyutludur. Teknik tartışmalar olsa da paradigmatik tartışmalar içermez. Pozitivizm hakim paradigmadır.</p>

İşlemselleşme sürecini yukarıda bahsi geçen araştırma örneği üzerinden değerlendirmek zihin açıcı olacaktır. Genç kadının aile içinde güçlenmesini sorunsallaştıran bir araştırmada araştırmacının hipotezi “kadının iş gücüne katılımının aile içi cinsiyet eşitliğinin iyileşmesine neden olduğu” olsun. Bu araştırmanın kadının güçlenmesi konusunu yalnızca aile içi güçlenme boyutu ile araştırmanın kapsamına aldığı görülüyor. Burada araştırmanın iki kavramı işlemselleştirmesi gerekir: kadının iş gücüne katılımı ve aile içi cinsiyet eşitliği. Kadının iş gücüne katılımı görece somut düzeye yakın bir kavramdır. Kavramın göstergeleri kadının emek piyasasında ücretli bir çalışan olarak yer almasıdır.

Düzenli maaş kazanması, iş güvencesinin olması veya aktif olarak iş araması gibi göstergeler rahatlıkla kadının iş gücüne katılımının göstergeleri olarak kullanılabilir. Araştırmacının ikinci olarak, “aile içi cinsiyet eşitliği” nosyonunu kavramsallaştırması ve işlemselleştirmesi gerekir. Kadının ev içinde güçlenmesi kadının güçlenmesinin bir boyutu olarak kabul edilmiştir. Bu boyutun daha somutlanmış göstergesi ev içindeki cinsiyet eşitliğinin sağlanmasıdır. Ancak halen ev içi cinsiyet eşitliğinin göstergelerinin belirlenmesine ihtiyaç vardır.

Aileyi ilgilendiren kararların verilmesi sürecinde kadının etkili bir rol oynaması, eşitlikçi bir iş bölümü ve kriz anlarında tek başına karar verebilme, dayanışma gibi göstergeler belirlenebilir.

Bilgi Kutusu 1 Güçlenme Kavramını İşlemselleştirmek

Gençlik güçlenmesine ilişkin güçlenme nosyonunun en kapsamlı tanımından yola çıkmak mümkündür. Güçlenme bireyin, ailenin, kurumun ve topluluğun kendi yaşam kalitesini arttırmak ve iyileştirmek için içinde bulunduğu toplumsal, iktisadi ve siyasi bağlama ilişkin verilecek kararlarda söz sahibi ve kontrol edebilme kapasitesi olmasıdır. Bu tanımdan hareketle güçlenmenin bireyden kolektife doğru süreklilik içinde bir olgu olarak anlaşılabilir.

Bireysel düzeyde güçlenme çevreye ve bağlama dair farkındalık, içinde yaşanan kolektifle demokratik bir ilişkilene, yaşama dair olumlu düşünce, eyleme dönük tavır, problem çözme becerisi, kriz durumunda dayanıklılık gibi boyutları içerecek şekilde tanımlanabilir. Aile içinde güçlenme bir yandan ailenin bir kurum olarak güçlenmesi olarak anlaşılabilir de, asıl kastedilen aile fertlerinin güçlenmesine ortam sağlayacak bir kurum olması açısından önemlidir. Aynı zamanda ailenin salt kan bağı ile kurulan bir ilişkilene biçimi olmadığını, bakım veren kişilerin oluşturduğu bir kolektif olarak tanımlamak gerektiğini vurgulamak gerekir. Aile içinde güçlenme aile bireyleri arasında dayanışma ve destek ilişkisini ve diğer kurumlarla kurulan demokratik ilişkileri gerektirir. Aile kurumunun dışında sosyal ilişkilerin içinde veya etrafında geliştiği birçok başka kurum vardır. Eğitim kurumları başta olmak üzere, bireyin yaşamının her aşamasında üyesi olduğu, parçası olduğu kulüpler, dernekler, sivil toplum kuruluşları vardır. Güçlenme için önemli bir mecra bu kolektif ortamlardır. Kurumlar sağlıklı bireylerin gelişimini destekleyen, kapasite gelişimini sağlayan demokratik ortam sunduğu ölçüde güçlenmeye katkıda bulunur. Bireyin aktif olarak parçası olduğu mahalle veya okul çevresi gibi topluluklar güçlenme üzerinde etkisi olan ortamlardır. Dolayısıyla güçlenme kavramının işlemselleştirilmesinde düşünülmesi gereken bir boyuttur.

Şekil 8 Güçlenmenin Aktör Boyutu: Kimlerle Birlikte Güçlenildiği

Birey	Çevreye ve bağlama dair farkındalık, içinde yaşanan kolektifle demokratik bir ilişkilene, yaşama dair olumlu düşünce, eyleme dönük tavır, problem çözme becerisi, kriz durumunda dayanıklılık
Aile	Aile üyelerinin bireysel güçlenmesine uygun demokratik, dayanışmacı bir ortam. Diğer kurumlar ve içinde bulunduğu topluluk ile sağlıklı bir ilişkilene.
Kurum	Üyelerinin gelişimini sağlayacak demokratik, dayanışmacı bir ortam. Diğer kurumlar ve içinde bulunduğu topluluk ile sağlıklı bir ilişkilene.
Topluluk	Bireyin ailenin ve kurumların sağlıklı biçimde entegre olabilmelerini mümkün kılan demokratik bir toplumsallık.

Kavramın boyutlarının belirlenmesinin ardından her boyut için göstergelerin belirlenmesi gereklidir. Bireyin güçlenmesine ilişkin temel göstergeler, öz saygı, sorumluluk bilinci, kişisel kontrol algısı, yaşama dair aktif, olumlu bir yaklaşım ve ilişkisellik olarak ele anılabilir (Jennings vd. 2006). Öz saygı, kişinin hayattaki amacını, gelecek planlarını ve izleyeceği yolları ifade etmektedir. Kişinin öz saygı gelişimi ile ilişkili olarak, sorumluluk bilinci, kişinin yapması gerekenleri, kendisi üzerine geliştirdiği eleştirel düşünceyi, zayıf ve güçlü olduğu özelliklerin farkındalığını ifade etmektedir. Kişisel kontrol algısı ise kişinin sorunlar ve krizler karşısındaki tutumu işaret etmektedir. Kişisel kontrol algısı ile benzer şekilde, yaşama dair aktif, olumlu bir yaklaşım ise kişinin çevresini olumlu yönde değiştirmesi anlamına gelmektedir. Temel göstergelerin en sonuncusu ise ilişkisellik, diğer bir ifadeyle, kurumlar ve topluluk ile olumlu sosyal bağlardır.

Kolektif güçlenmenin aile, kurum ve topluluk olmak üzere üç düzeyi olduğu belirtilmiştir. Kolektif güçlenme kolektifin güven ortamı ve güvenli bir ortam sağlaması ile gerçekleşir. Bu ortam içinde bireylerin sorumluluk ve iktidar paylaşımıyla kolektifin parçası olabilecek bir katılım göstermesi önemlidir.

Kolektifin her üyesinin kolektif üzerine eleştirel düşünce geliştirmesi desteklenmelidir. Böylece özgür bir tartışma ortamı yaratılmış olur. Kolektif sosyo-politik ve ekonomik süreçlere de etkili müdahale yolları geliştirmelidir. Böylece kolektif içinde bulunduğu sosyal dünya ile evrensel ilkeler üzerinden bir ilişki kurar. Her bir düzey için kullanılacak göstergeler, aile, kurum ve topluluk olarak özetlenebilir (Jennings vd. 2006).

Kolektif güçlenme göstergelerinin en küçük toplumsal yapısını ifade eden ailenin gencin önünü açan, genci destekleyen ve gencin fikirlerini dikkate alan, demokratik bir yapıya sahip olması beklenmektedir. Kurum ise gencin toplumla ilişkisinde aracı bir görev üstlenmekte ve genci desteklemek üzere kurumun demokratik, katılımcı ve grup çalışmasına yatkın olması gerekmektedir.

Aile ve kurumları içinde barındıran topluluğun ise işbirliğine yatkın, birlik sağlayan ve toplumsal adaleti güçlendiren nosyonunun olması kolektif güçlenmeyi sağlamak için önemli bir göstergedir.

Güçlenmenin ikinci boyutu yaşamın üç alanına ilişkin olarak tanımlanabilir: sosyal, ekonomik ve siyasal güçlenmenin bazı göstergeleri Şekil 9'da özetlenmektedir.

Şekil 9 Güçlenmenin Toplumsal Gerçeklik Boyutu ve Göstergeleri

Sosyal	Toplumsal farkındalık, kimlik gelişimine açık gelişim, demokratik ve derin sosyal bağlar, her düzeyde çatışma çözümü, katılımcı karar verme mekanizmaları
Ekonomik	Emek piyasasına katılım, güvenceli insanca çalışma koşulları, finansal kaynaklara erişim, temel ekonomik bilgisi, ve piyasaların işleyişine dair bir farkındalık, ekonomik dayanışma ve yardımlaşma.
Siyasal	Politik bir özne farkındalığı, genel siyaset bilgisi, demokratik pratiklerin ve karar alma mekanizmalarının tüm ilişkilerde deneyimlenmesi. Siyasal süreçler katılım, eleştiri ve protesto haklarının kullanılması.

Sonuç

Göstergelerin niteliğinden bağımsız olarak işlemselleştirme bir çeşit ölçme gayesidir. İlk bölümde de işaret edildiği gibi sosyal bilimlerde ölçme doğa bilimlerine oranla daha az sistematik olan bir pratiktir. Ancak zorluklarına ve sınırlılıklarına rağmen ölçme gayesinden vazgeçmemek ve ölçümün önemini küçümsememek gereklidir. Sosyal bilimler ve doğa bilimleri arasında ölçme stratejileri ve teknikleri birbirinden farklı olsa da bilimin değerlendirme amacı ortaktır; ölçme de değerlendirmeye zemin sağlayan önemli bir araçtır.

Veri toplama aşamasına geçilmeden önce saha (alan) çalışmasına dair detaylı ve kapsamlı bir ön çalışma gereklidir. Saha çalışması öncesinde araştırmacının dikkat etmesi gereken önemli hususlar bulunmaktadır. Öncelikle araştırma zamanının ve bütçenin iyi değerlendirilmesi ve saha planının buna göre gerçekçi ve uygulanabilir olarak yapılması gerekmektedir. Saha öncesinde toplanılacak verinin planlanması, saha esnasında vakit kaybının ve yönlendirici/ yanlış verinin toplanmasının önlenmesi için de kritiktir. Dolayısıyla, önerilen veri toplama rasyonalitesinin dikkatle değerlendirilmesi ve veri toplama aşamasının önceden detaylıca planlanması gerekmektedir. Araştırmacının veri toplama sürecini öngörebilmesi ve buna uygun olarak saha ve içerik planlaması yapabilmesi için pilot görüşme gerçekleştirmesi tavsiye edilmektedir. Araştırmacının veri toplama sürecine ve içeriğine ilişkin planlama yapması, veri toplama araçlarının dizayn edilmesini de içermektedir. Nitel veri toplama, bir eğitim ve bilgi birikimi gerektirmektedir. Dolayısıyla araştırmacının görüşme teknikleri konusunda hazırlıklı ve birikimli olması, bu bilgi birikimini kullanarak soru yönergelerini hazırlaması ve konuya uygun soruların bu yönergeler tarafından yansıtıldığına emin olması gerekmektedir. Soru yönergelerinde soruların sırasına, içeriğine, yönlendirici olmamasına, ayrıştırıcı söylem içermemesine ve anlaşılabilir olmasına dikkat edilmelidir.

Sahaya görüşme için gidilmeden önce ise tüm araştırmanın etik ve profesyonel olup olmadığı bir dış göz tarafından değerlendirilmelidir. Araştırma sorusu tek başına hangi verinin veya hangi araçların kullanılması gerektiğini belirlemez.

Araştırma tasarımı sırasında araştırma sorusu ile toplanabilecek veriler arasındaki ilişkiler görünür hale gelir. Araştırma sorusu ile uyumlu veriler, verilerle uyumlu toplama araçları belirlenir. Söz konusu verilerin hangi tekniklerle/araçlarla toplanabileceği planlanır. Araştırma tasarımının son safhası olan işlemselleştirme bu bakımdan önemlidir. Zira, belirlenen göstergelerin saha çalışması ile hangi teknikler kullanılarak toplanacağına karar verilir. Veri toplama aşamasına geçmeden önce araştırmacının aşağıdaki sorulara net cevapları olmalıdır.

1. Veri hangi teknik kullanılarak toplanacak?
2. Veri hangi çerçeve/bağlam içinde toplanacak
3. Veri kimden ve nasıl toplanacak?
4. Örneklem nasıl seçilecek?
5. Veri toplama sürecinin takvimi ne olacak?

Bir sonraki durakta, uygulamacı-araştırmacıya alternatifleri sunabilmek için nitel ve nicel yöntemleri ve uygun teknikleri ayrı ayrı değerlendirmek yerinde olacaktır.

Kaynakça

- Cuba, L. (2001). A Short Guide to Writing About Social Science. London: Pearson
- Jennings, L. B., Parra-Medina, D. M., Hilfinger-Messias, D. K., ve McLoughlin, K. (2006). Towards a Critical Social Theory of Youth Empowerment, *Journal of Communication Practice*, 14(1-2), 31-55.
- Kuhn, T. (2017). Bilimsel Devrimlerin Yapısı (Çev. Kuyaş, N.) İstanbul: Kırmızı Yayınları.
- Neuman, W. L. (2007). Toplumsal Araştırma Yöntemleri: Nitel ve Nicel Yaklaşımlar (Çev. Özge S.) İstanbul: Yayın Odası.
- Preece, R. (1994). Starting Research. London: Pinter.
- Punch, K. (2013). Social Research: Quantitative and Qualitative Approaches. London: Sage.
- Robson, C ve McCartan, K. (2015). Real World Research. West Sussex: Wiley.
- Ruane, J. T. (2005). Essentials of Research Methods. Oxford: Blackwell Publishing.
- Schwandt, T. A. (2007). The Sage Dictionary of Qualitative Inquiry. London: Sage
- Walltman, N. S. R. (2006). Social Research Methods. London: Sage.

3 Bölüm

Nicel Yöntem: Veri Toplama ve Analiz Teknikleri

Nicel ölçme en basit ifadeyle kavramları olguları sayılarla ifade etmektir. Araştırmacılar zaman zaman bir araştırmanın nicel araştırma yöntemi ile mi, yoksa nitel araştırma yöntemi ile mi daha doğru araştırılacağına ilişkin şüpheye düşebilirler. Bir araştırmada,

- Araştırma konusu olan olgunun en genel tanımında sayısal olarak gösterilebilecek bir karakteristik özellik varsa;
- Bu özellik belli durumda azalıp belli durumlarda artabiliyorsa, o araştırmada nicel veri toplama ve analiz tekniklerinin kullanılması daha geçerli sonuçlara ulaşılmasını sağlayabilir.

Sosyal ve beşeri bilimler alanına giren birçok çalışmada nitel yöntem kullanılabilir. İktisat disipliniinde birçok kavram doğal olarak sayısal değerlerle ifade edildiğinden, nicel araştırma yöntemleri en yaygın olarak ekonomi disiplinine yakın çalışmalarda tercih edilir. Ancak diğer sosyal bilimler disiplinlerinde ve psikolojide araştırma konusu olan olgu veya kavram doğrudan sayısal olarak ölçülebilir olmasa da, işlemselleştirme sırasında dolaylı olarak sayısal değerlerle ölçülebilir hale getirilebilir. Dolayısıyla, nicel araştırmaların uygulama alanı kavramlarının işlemselleştirilmesi sırasında araştırmacının tercihleri ve yatkınlıklarıyla genişletilebilir.

İlk bakışta sayısal ölçüme uygun olmayan kavramlar bile uygun bir işlemselleştirme stratejisiyle nicel yöntemin konusu haline getirilebilir. Örneğin, özgüven, öz yeterlilik ve liderlik gibi kavramların tanımlarında sayısal olarak ifade edilecek bir özellik yoktur. Bir kişinin özgüvenini gözlemleyerek veya kendisine sorarak sayısal bir değer biçmek doğru bir sonuç vermeyebilir. Ancak, direk olarak ölçülemeyen bu özellikler, dolaylı olarak bir skalaya yerleştirilerek sayısal ölçüme uygun hale getirilebilir. Rosenberg (1965)'in özgüven ölçümü için hazırladığı ölçek aşağıdaki soruları içeriyor:

Aşağıdaki ifadelere katılıyor musunuz?

- Genel olarak kendimden memnunum
- Bazen kesinlikle işe yaramaz hissediyorum

- Keşke kendime daha fazla saygı duysaydım
- Hayatım hakkında olumlu bir tavrım var

Bu ve benzeri sorularla kişilerin özgüvenleri dolaylı olarak sayısal değerlerle ölçülebilir.

Dolayısıyla, nicel araştırmalarda işlemselleştirme aşaması nitel araştırmalara göre çok daha merkezi bir öneme sahiptir. Soyut kavramların somut, gözlemlenebilen özelliklerine ayrılması ve ardından bu özelliklerin sayısal olarak ölçülebilecek göstergelerinin çıkarılması nicel araştırma tasarımının temelidir.

Nicel yöntem sayısal olarak ölçülebilen verilere ulaşma, toplama, derleme ve analiz etme süreçlerinin tamamını kapsar. Bu bölümde, ilk olarak nicel yöntemin kavramsal araçları olan değişkenler tanımlanıyor. Ardından nicel yöntem ile bilgiye ulaşmak için kullanılan veri toplama ve analiz etme araçları, yani nicel araştırma teknikleri tartışılacak.

Bağımsız, Bağımlı Değişkenler ve Kontrol Değişkeni

Araştırmacıların sahada ve laboratuvarında ölçümlendiği ve anlamaya çalıştığı olgular ve özellikler değişken olarak tanımlanır. Araştırmanın amacı değişkenleri gözlemlemek, incelemek, değişimlerini değerlendirmek ve birbirleri arasındaki ilişkileri ortaya çıkarmaktır. Değişkenlerin özelliklerine göre sınıflandırma yapmak önemlidir. Nitel araştırmalarda Nominal/Kategorik ve Ordinal/Sıralı değişkenler bulunur. Nicel araştırmalarda kullanılan verilerde kullanılan değişkenler ise değerleri arasındaki aralık durumuna göre süreksiz ve sürekli olarak ikiye ayrılır.

- **Nominal/Kategorik Değişken:** Daha çok nitel araştırmalarda kullanılan nominal değişkenler cinsiyet, etnik köken gibi kategorilerdir. Bu değişkenler ne bir büyüklük ifade eder ne de belirli bir sıralama içerir.
- **Ordinal/Sıralı Değişken:** Değişkenin farklı değerleri arasında belirgin bir sıralama bulunur. Örneğin, sosyo-ekonomik statü grupları arasında bir sıralama bulunur
- **Süreksiz Değişken:** Ardışık değerleri arasında başka değer bulunmayan değişkenlerdir. Bu değişkenler aynı zamanda nominal/kategorik değişkenlerdir. Cinsiyet, medeni durum gibi nominal değişkenler de süreksiz değişken olarak ifade edilir. Değişkenin niteliğine göre araştırmacı bir nicelik atayarak süreksiz değişken oluşturabilir.

Örneğin; aşağıdaki sorulara verilen cevaplar süreksizdir. Bu sorulara doğal sayılar ile cevap verilir. 2.5 gibi kesirli sayılar ise anlamlı değildir.

- Bu yıl kaç kitap okudun?
- Örnekleme kaç gözlem var?

- Sınıfta kaç öğrenci var?
- Zar atıldı, kaç geldi?

• **Sürekli Değişken:** Sonsuz sayıda tam veya kesirlik değer alabilen değişkenlerdir. Örneğin, Aşağıdaki sorulara verilen cevaplar sürekli dir. Yani, ilk soruya 65, 65.2, 65.24, 65.242 gibi şekillerde cevap verebiliriz.

- Kaç kilosunuz?
- Boyunuz kaç?

En geniş tanımıyla değişken, miktarı veya niteliği değişebilen olgular veya özelliklerdir. Bağımsız ve bağımlı değişkenler araştırma jargonu dışında 'etki' ve 'tepki' kelimeleriyle de ifade edilebilir. Deneysel tasarımlarda tedavi ve sonuç değişkeni olarak da sıkça anılırlar. Fakat ortak dili tutturabilmek için tüm bilimsel araştırmalarda bağımlı ve bağımsız değişken ikilisinin kullanılması önemlidir. Bağımlı değişken "X" harfi ile, bağımsız değişken ise "Y" harfi ile gösterilir. Bağımlı değişken açıklanmaya çalışılan olgudur. Bağımsız değişken etkisi ölçümlenecek, diğer değişkenlerden etkilenmeyen değişkendir. Bağımsız değişken bağımlı değişkeni etkiler fakat tam tersi söz konusu değildir. Yani, bağımsız değişken sonuç olarak açıklanmaya çalışılan olgudan da etkilenmez. Örneğin, yaş, cinsiyet, eğitim gibi faktörlerin ücretler üzerindeki etkisini ölçümlemeye çalışan bir araştırmada ücret düzeyleri bağımlı değişken, çalışanların yaş ve cinsiyetleri bağımsız değişkenlerdir. Yaş ve cinsiyet birbirinden etkilenmez. Bağımlı değişken olan ücretlerin, yaş, eğitim, deneyim gibi bağımsız değişkenlerden nasıl etkilendiği araştırma konusu edilir (SSCIR, 1998).

Kontrol değişkeni, bağımsız değişkenin bağımlı değişken üzerindeki etkisi ölçülmeye çalışılırken, etkisi sabit tutulmak veya yok edilmek istenen değişkendir. Örneğin, kimya deneylerinde ısı kontrol değişkenidir ve kontrol altında tutulur. Diğer bir örnekte, oy verme tercihlerinin cinsiyete göre değişimi araştırılırken ölçümün yaşı kontrol ederek yapılması, yani yaş değişkeninin sabit tutulması önemlidir. Böylece, kadın ve erkek seçmenler arasındaki oy verme tercihinin yaşa göre etkilenmiş olması olasılığı elenmiş olur. Bu örnekte olduğu gibi, kontrol değişkeninin bağımsız değişken üzerindeki etkisi araştırma konusu değildir. Araştırılmak istenen ilişkiyi karmaşıktırıp, yanlış sonuçlara götürme olasılığının kontrol edilmesi gerekir (Rosenberg, 1965).

Bir değişkenin bağımlı veya bağımsız olması araştırma sorusuna bağlıdır. Araştırmacının amacına göre, bağımsız değişkenler araştırmak istediğimiz bağımlı değişkenlere dönüşebilirler. Bağımlı ve bağımsız değişkenler bambaşka bir araştırmada kontrol değişkeni olabilirler. Yukarıdaki örnekte, ücret her zaman bağımlı değişken olmak zorunda değildir.

Ücretlerin bağımsız değişken olacağı bir araştırma da dizayn edilebilir. Gelir seviyesinin “boş zaman geçirme alışkanlıkları” yani hobiler üzerine etkisinin araştırıldığı bir çalışmada ücretler bağımsız değişken olarak alınabilir.

Böylece, ücretlerin kişilerin boş zamanlarını nasıl değerlendirdiği üzerine belirleyici bir etkisi olup olmadığı araştırılabilir. Dolayısıyla, araştırmacı, araştırma sorusunu belirledikten sonra tüm değişkenlerini doğru bir biçimde tanımlamalıdır.

Nicel Veri Toplama Teknikleri

Veri toplama tüm bilimsel araştırmaların en önemli aşamasıdır. Araştırmanın güvenilirliğini ve niteliğini doğrudan etkiler. Bu sebeple verinin olabildiğince doğru toplandığından emin olunmalıdır. Verinin toplanması ciddiyetle araştırmacı tarafından veya araştırmacının kontrolünde yapılmalıdır. Veri toplama işini profesyonel olarak yapan kurumlardan destek alınsa bile, araştırma ekibinin veri toplama sürecinde aktif olması önemlidir. Örneğin, verinin çevrimiçi olarak veya telefonla görüşme yoluyla ya da yüz yüze görüşmeler ile mi toplandığı gibi kararlar saha çalışmasının niteliği için önemlidir. Araştırmanın amacına uygun veri toplama yöntemlerinin belirlenmesine ilişkin kararlar araştırma grubunca verilmelidir.

Bazı durumlarda araştırma tasarımı mükemmel şekilde tamamlandıktan sonra veri toplama sürecine yeterli önem verilmezse bu araştırmanın kalitesi ve güvenilirliğini etkileyebilir. Ancak unutulmamalıdır ki, araştırmanın sonuçları toplanan verilere dayanacaktır. O sebeple tasarım ve veri toplama denk öneme sahiptir. Özellikle nicel araştırmalarda işlemselleştirme ve veri toplama süreçleri birbirinin içine geçmiştir (Bowen, 2017).

İşlemselleştirme sırasında kavramların tanımlarının o olgunun farklı boyutlarını öne çıkaracak şekilde yapılması, her boyutun önemli özelliklerinin tanımlanması ve her özellik için uygun göstergelerin belirlenmesi veri toplama sürecini sorunsuz hale getirecektir.

1. İlk olarak, ölçülmek istenen özelliğin tanımı yapılmalı (bu özellikten bahsederken neyi kast ettiğimiz net ve açık olmalı) ve bu özellik hakkında çıkarım yapmamızı sağlayan göstergeler açıkça belirlenmeli. Özellik ile o özelliği ölçmeye yarayacak gösterge arasındaki ilişki açıkça ifade edilmelidir.
2. Bir özelliği ölçebilmek için birden çok gösterge kullanılmalıdır. Aynı özellik için daha fazla gösterge tanımlanırsa, yapılacak çıkarımlar da daha doğru olur. Ardından bu göstergeler benzerliklerine göre kümelenmelidir.
3. Son olarak, bir özelliği eşit derecede açıklayabilen göstergeler birbirinin yerine kullanılabilirler.

Anket

Sosyal bilimlerde nicel arařtırmalarda en yaygın olarak kullanılan veri toplama tekniđi ankettir. Anket soruları iřlemselleřtirme sırasında belirlenen göstergelere denk gelecek, onları ölçüp, deđerlendirecek řekilde tasarlanır (De Vaus, 1990; Privitera, 2015).

Anket soruları içeriđine göre, amacına göre ve biçimine göre olmak üzere iki biçimde gruplanabilir:

- İçeriđine göre: Olgusal sorular, davranıř soruları, tutum ve görüř soruları, bilgi soruları
- Biçimlerine göre: Kapalı uçlu, açık uçlu.

Anket sorularınının yař, cinsiyet, medeni hal gibi demografik sorularla bařlaması önerilir. Böylece daha hassas olan tutum ve görüř sorularına gelinene kadar anketör ile katılımcı arasındaki buz kırma ařaması geçilmiř olur. Davranıř soruları katılımcıların arařtırma konusu olan eylemleri ne sıklıkta yaptığı, nasıl yaptığı, kimlerle yaptığı gibi soruları kapsar. Tutum ve görüř soruları katılımcının deđer yargılarına ve düşünce yapısına dair ipuçları ortaya çıkarır. Arařtırmanın amacına göre, bilgi soruları ile anket sonlanır.

Soru biçimlerine göre yapılan gruplamaya göre, kapalı uçlu sorularda katılımcıya cevap seçenekleri verilir. Bu seçeneklerden birini tercih ederek cevaplaması istenir. Kaç seçenek verilmesine iliřkin genel olarak kabul edilen bir sayı yoktur. Yalnızca katılımcının verebileceđi tüm muhtemel cevapların cevap seçeneklerinde bulunması gereklidir. Öte yandan, cevaplar arasındaki farklar açık olmalıdır. Açık uçlu sorularda anket sorusunun cevapları arařtırmacı tarafından belirlenmez. Katılımcı soruyu kendi istediđi řekilde cevaplar.

1932'de Rensis Likert'ın geliřtirdiđi, katılımcıların herhangi bir konudaki tutum ve görüřlerini ölçmeyi amaçlayan Likert ölçeđi en sık kullanılan soru seçenekleri arasındadır. Her soruda ifade edilen görüř ve tutum hakkında katılımcının ne hissettiđini deđerlendirmesi ve derecelendirmesi istenir. Derecelendirme 5, 7 veya 9 seçenek arasında yapılır. řekil 10'da en çok kullanılan 5 seçenekli ölçümün örnekleri görülebilir (Turan vd. 2015).

řekil 10 5'li Likert Ölçeđi Örnekleri

Kesinlikle onaylıyorum	Onaylıyorum	Kararsızım	Onaylamıyorum	Kesinlikle Onaylamıyorum
Tamamen destekliyorum	Destekliyorum	Kararsızım	Desteklemiyorum	Hiç desteklemiyorum
Çok Seviyorum	Seviyorum	Ne seviyorum, Ne Sevmiyorum	Sevmiyorum	Hiç Sevmiyorum

Anket sorularının hazırlanmasının ardından bir pilot test (deneme çalışması) uygulaması yapılır. Böylece, anketlerde kullanılan kelimelerin ve kavramların katılımcılar için anlaşılır olup olmadığı değerlendirilir. Pilot çalışmasıyla araştırmanın erken bir aşamasında anket soruları ile sorunlar belirlenip, giderilmiş olur.

- Göstergelerin oluşturulması: Tanım içinden kullanılacak boyutlar ve özellikler belirlenir. Ölçüm yapılacak boyutların, özelliklerin bir araştırma kapsamında ölçülebilecek sayıda olmasına dikkat edilmelidir. Veri toplama yani ölçüm aşamasında araştırmacı için makul bir iş yükü olmalıdır. Öte yandan yapılacak görüşmeler ve anketlerde makul bir uzunluk sağlanmalıdır.
- Göstergelere göre veri toplama/ölçüm tekniklerinin seçilmesi. Nicel veri toplama teknikleri arasında anket en yaygın tekniktir.
- Seçilen teknik öncelikle küçük gruplarda denenerek (pilot), daha büyük gruplarda çalışmaya başlamadan önce hatalar elenir. Soruların ve kavramların anlaşılabilir olduğundan ve cevaplanmasının kolay olduğundan emin olunur.
- Küçük bir grup üzerinde denenen anket ve cevapları analiz edilir
- Bu analiz ışığında ölçek son kez gözden geçirilir ve düzeltilir.

Anket sorularının yazılı olduğu forma anket formu adı verilir. Anket formunun başında katılımcıları bilgilendirici bir metin eklenir. Anketin uygulaması sırasında anketör araştırmacı katılımcıları araştırmanın amacı ve içeriği hakkında bilgilendirip, onların onayını almalıdır. Ayrıca katılımcılar gizlilik ve anonimlik konularında bilgilendirmeli, bu araştırmanın ne amaçla ve nasıl kullanılacağı katılımcılara açıklanmalıdır. Böyle bir araştırmanın onların katılımları sayesinde mümkün olduğu, tüm insanlığa katkı olarak bilginin bu şekilde ortaya çıkarılabileceği vurgulanarak, kişilerin sorulara samimi cevap vermelerinin önemi vurgulanır.

Anket soruları hazırlanırken dikkat edilmesi gereken genel ilkeler aşağıdaki gibidir.

- Anket soruları kısa, net olmalı. Teknik terimler, yerel veya yabancı dil kelimeler kullanılmamalıdır. Sorular bir kez okunduğunda anlaşılır olmalıdır.
- Sorular katılımcıyı yönlendirici olmamalıdır. Örneğin: “Ücretsiz sağlık hizmetlerinden faydalanmak istemez miydiniz?” veya “Sizce de bayramlarda aile büyüklerini ziyaret etmek gerekmez mi?” gibi sorular yönlendiricidir.
- Dikkat çekilmek istenen kelimeler, yanlış anlaşılma ihtimali olan, gözden kaçacağı düşünülen kelimeler italik, büyük harf veya koyu renkle yazılmalıdır.
- Sorular arasında geçiş kopukluk olmamalıdır. Sorular tematik olarak birbirini takip etmelidir.
- Anket görece cevaplama rahat olgusal sorularla başlamalıdır. Katılımcıyı duygusal olarak zorlayacak, özel hayata dair, hassas sorular anketin ortalarından sonra gelmelidir.

- Özel hayata, duygu ve düşünce dünyasına ilişkin sorularda katılımcıyı tehdit eden veya rencide eden bir dil kullanılmadığına emin olunmalıdır.
- Ucu kapalı sorularda verilen seçenekler tüm alternatifleri kapsamalı ve aralarında belirgin farklılıklar olmalıdır.
- Sorular kişinin bilemeyebileceği hesap gerektiren detaylı bilgiler beklememelidir. Örneğin: “Aylık gelirinizin yüzde kaçını reklamlarda görerek aldığınız ürünlere harcıyorsunuz?” gibi bir sorunun cevabının katılımcı tarafından bilinmesi mümkün değildir. Bunun için sorunun daha detaylandırılması ve verinin iki adımda toplanması gerekir.

Anketlerin uygulaması posta yoluyla, telefonla, internet üzerinden veya yüz yüze yapılabilir. Yüz yüze anket uygulamasında araştırmacı katılımcıların sorulara verdikleri tepkileri gözlemleyebilir. Anlaşılmayan soruları açıklama fırsatı bulabilir. Ancak, bu yol, araştırma giderleri açısından daha maliyetlidir. Telefonla, posta yoluyla ve internet üzerinden anket uygulaması ise daha geniş bir anket uygulamasında işlevseldir. Daha kısa sürede daha fazla kişiye ulaşılmasını sağlar. Anketin uygulama biçimleri her araştırmanın amacına ve dolayısıyla örneklemin nasıl oluşturulacağına göre belirlenmelidir (Gideon, 2012; Mujis, 2004).

Örneklem Oluşturma

Araştırmalar gerçeğin çok boyutlu, geniş kapsamlı, karmaşıklığına dair çıkarım yapmayı amaçlar. Bunun için gerçeklikten bir kesit alır, onu analiz eder ve bu analiz sonuçlarını kesit alınan tüm gerçekliğe ilişkin çıkarım yapmakta kullanırlar (Gideon, 2012). Kesit alma bilimsel araştırma diliyle örneklem oluşturmaktır. Sosyal bilimlerde örneklem çoğu zaman insan örnekleme anlamına gelir fakat toplanan örneklem firma veya okul gibi kurum veya hizmet sağlayıcı seviyesinde de olabilir. Doğaldır ki, büyük bir insan topluluğu ile ilgili bir saptama yapmak amaçlandığında, araştırmaya tüm nüfusun dahil edilmesi masraflıdır, külfetlidir ve çoğu zaman da imkansızdır. Araştırmacı oluşturacağı örnekleme kullanarak araştırmasının konusu olan ‘popülasyon’ bir başka deyişle ‘araştırma evreni’ hakkında çıkarımlar yapar. Evren kavramı, bir kıtayı (Avrupa, Asya vb.), bir ülkeyi (Türkiye, Japonya vb.), bir şehri (Ankara, Kayseri vb.), bir kurumu (Sağlık Bakanlığı, Kültür Bakanlığı vb.) ifade edebileceği gibi bir meslek grubu, cinsiyet, ırk, yaş, medeni durum gibi belirli demografik özellikleri barındıran yığınlar da işaret edebilir. (Baltacı, 2018).

Araştırma evreni içinden oluşturulan örneklemden veri toplayıp, bulgulara ulaşıldıktan sonra bu bulguların araştırma evrenine ilişkin çıkarım yapmaya uygun olup olmadığı sorusu önemlidir. Örneklem hakkında ortaya çıkarılan bilgilerin tüm popülasyona genellenebilmesi için yani ‘örneklemden popülasyona çıkarsama’ yapılabilmesi için, örneklemin popülasyonu temsil gücünün değerlendirilmesi gerekir.

Seçilen örneklem araştırılmak istenen topluluğu temsil etmiyorsa bu çalışma sonunda popülasyon hakkında çıkarım yapılamaz. Evrenin parametrelerini en uygun şekilde temsil eden öğelerin seçilmesi, örneklemin temel amacıdır (Baltacı, 2018; De Vaus, 1990: 60-69; Morse, 2004; Sencer ve Sencer, 1978).

Nicel yöntem geleneğinde temsiliyet koşulunu sağlamak amacıyla yapılan örneklemlere 'rastsal örneklem' denir. Olasılıklı örneklem olarak da anılan bu teknikte örneklem araştırma evreninden tamamen rastsal/rastgele bir şekilde seçilerek oluşturulur. Böylece evrenin her üyesine örnekleme girmek için eşit şans verilmiş olur. Olasılıklı olarak oluşturulan örneklem içinden seçildiği evreni tam olarak temsil edemese de ortaya çıkan hata payında araştırmacının kasıtlı seçimlerinden kaynaklanabilecek bir sistematiklik yoktur.

Basit Rastsal Örneklem

Araştırma evreninin net bir tanımının yapılmasının ardından bu evren içinde kalan her öğenin/kişinin listesi çıkarılır. Her kişiye bir sıra numarası verilir. Araştırma evreninin toplam kaç kişiden oluştuğunun bilinmesi esastır. Ardından 0'dan o toplam sayıya kadar kaç kişilik bir örneklem yapılacaksa tesadüfi bir yolla o kadar sayı üretilir. Örneğin 10,000 kişilik bir popülasyon içinden 350 kişilik bir örneklem seçilecekse, 0 ile 10,000 arasında rastgele 350 sayı belirlenir. Basit örneklem, araştırma evreninin sayısı ve listesi olduğu ve coğrafi olarak belirli bir alanda yoğunlaşmış olduğu durumda, etkili bir şekilde kullanılabilir. Aksi durumlarda, evrenin tüm listesinin mevcut olmadığı durumlarda mümkün değildir. Nüfus geniş bir coğrafi alana yayılmış haldeyse, araştırma maliyetini arttırabilir.

Sistemantik Örneklem

Basit rastsal örnekleme olduğu gibi araştırma evreninin içindeki her öğeye sıra numarası verilir. Sıra numaralarına belirli aralık belirlenerek bu sistematiğe göre seçim yapılır. Örneğin, 5000 kişilik bir listeden 500 kişilik bir örneklem seçilmesi durumunda her 10 kişiden birinin seçilmesi gerekir ($500/5000=10$). İlk 10 kişiden rastgele bir tercihle bir kişi (örneğin 7. kişi) seçilir. Ardından 10'ar ara ile (17. Kişi. 27. Kişi....4987. kişi ve 4997. kişi) 500 kişilik bir örneklem oluşturulur. Sistemantik örneklemin avantajları ve dezavantajları basit rastsal örneklem ile aynıdır.

Tabakalı Rastgele Örneklem

Araştırma örneklemini tam anlamıyla homojen değilse tabakalı örneklem tekniği kullanılır. Öncelikle popülasyon (araştırma evreni) tabakalara ayrılır. Alt tabakalar homojendir. Örneklem her tabaka içinden belirlenen sayıda rastsal olarak seçilir. Bu teknikle örneklem oluşturmada nüfus, araştırmacının konusunu etkileyebilecek değişkenler bakımından tabakalara (örneğin: sosyoekonomik düzey, kır, kent) ayrılır.

Her bir tabakanın genel nüfustaki oranı ve bu oranlara göre seçilmesi gereken katılımcı sayıları belirlenir. Bu yöntemle hem temsil edilebilirlik sağlanmış olur hem de farklı tabakaların örneklem içinde temsil edildiğine emin olunur.

Küme Örnekleme

Bu yöntemde örneklem birimi bireyler değil de kümelerdir. Araştırma evrenindeki tüm bireylerin ya da hanelerin listesi olmadığı bir durumda ya da pratik açıdan daha kolay olduğundan kümeler kullanılabilir. En sık kullanılan kümeler mahalle, ilçe veya köy gibi yerleşim yerleridir. Okullar, hastaneler gibi kurum veya hizmet sağlayıcılar da araştırmanın konusuna göre kümelere örnek olabilir. Kümeler arasından rastgele bir grup seçilir ve daha sonra da kümenin tüm bireylerinden ya da yine rastgele seçimle her kümenin belli bir kısmından bilgi toplanır. Kümeler kendi içlerinde homojen ama birbirlerinden farklı ise ilk aşamada daha çok sayıda kümeyi örnekleme dahil etmek kestirimlerin daha doğru olmasına yardımcı olur. Örneğin, tüm ülkedeki ilkokul öğretmenleri ile cinsiyet eşitliği farkındalığı üzerine yapılacak bir araştırmada araştırma evreni o ülkede görev yapan tüm ilkokul öğretmenleridir. Bu evren doğal olarak illere ve ilçelere ayrılmış durumdadır. Küme örnekleme oluşturmak için, önce ilçeler arasından rastgele bir seçimle bir grup ilçe belirlenir ve bu ilçelerde görev yapan öğretmenlerin hepsinden araştırma için anket toplanabilir. Bu tek aşamalı küme örnekleme olur. Ya da her bir kümedeki öğretmenler içinden tekrar rastsal örneklem metotları kullanılarak örneklem oluşturulabilir. Bu da çok aşamalı küme örnekleme olur.

Veri Analizi

Nicel araştırmalarda, örneklemdaki araştırma konusu olan her değişken için değişken özetlemesi/betimlemesi yapılır. Tüm değişkenlerin birbirine göre değişiminin yanıtını araştırmadan önce değişkenlere ilişkin temel istatistikler alınır (Kaplan, 1973). Özetleme iki temel kavram üzerinden yapılır: Merkezi eğilim ve varyans.

Merkezi Eğilim

Merkezi eğilim ölçümleri için üç temel hesaplama yapılır.

- Ortalama
- Mod (Tepe Değeri)
- Medyan (Ortanca Değer)

Bu üç hesaplama en popüler olanı ortalamadır. Ortalama bilimsel araştırma jargonu dışında da sıklıkla kullanılır. Ancak merkezi eğilim ölçümlerinden yalnızca bir tanesidir. Verinin niteliğine göre bazı durumlarda tepe değeri veya medyan kullanmak çok daha açıklayıcı olabilir.

Ortalama

Bir veri dizisinin orta konumunu, tek bir sayı ile ifade eden merkezi eğilim ölçüsüdür.

Şekil 11 Ortalama Hesapları

Örneklemin Ortalaması	Popülasyonun Ortalaması
$\bar{x} = \frac{\sum X}{n}$	$\mu = \frac{\sum X}{N}$

$\sum x$ = x değişkenine ait tüm değerlerin toplamı

N = Popülasyondaki x'e ait verilerin sayısının toplamı

n = Örneklemdaki x'e ait verilerin sayısının toplamı

Ortalama, en bilinen ve kullanılan ölçümlene yoludur. Örneğin, tüm sınıf arkadaşlarıyla birlikte sınava giren bir öğrenci kendi notunu öğrendikten hemen sonra sınıf ortalamasını bilmek ister. Böylece öğrenci ortalamasının neresinde olduğunu ve görece başarısının ne olduğunu öğrenir.

Mod (Tepe Değeri)

Mod, bir nicel veri setinde en fazla tekrar eden sayıdır. Bu sayının tekrarlama sıklığına frekans denir.

Medyan (Ortanca Değer)

Medyan, bir nicel veri setinde bir değişkenin aldığı tüm değerler büyüklüklerine göre sıralandığında ortada kalan sayıdır. Örneğin 2, 1, 5, 4, 5, 1, 2, 3, 5 serisi sıralanırsa 1, 1, 2, 2, 3, 4, 5, 5, 5 serisi elde edilir. Bu seri 9 elemanlı olduğundan ortadaki, yani 5. eleman medyan olacaktır. 5. eleman 3 sayısıdır.

Dağılımdaki skorlar çok fazla değişmiyorsa, bir başka deyişle varyans/varyasyon azsa ortalama kullanmak doğru olabilir. Tam tersi bir durumda, yani varyans çoksa ortalama yerine medyan kullanmak genellikle daha iyi bir tercihtir. Dolayısıyla, merkez eğilim değerlerinden hangisinin anlamlı olduğunu anlamak için öncelikle varyasyon ve frekans/sıklık dağılım kavramlarının anlaşılması gerekir.

Varyans/Varyasyon

Verinin dağılımı incelenirken kullanılan varyans aşağıdaki formülle ölçümlenebilir.

Şekil 12 Varyans Hesapları

Örneklemin Varyansı	Popülasyonun Varyansı
$s^2 = \frac{\sum_{i=1}^n (x_i - \bar{x})^2}{n-1}$	$\sigma^2 = \frac{\sum_{i=1}^N (x_i - \mu)^2}{N}$

N = Popülasyondaki x'e ait verilerin sayısının toplamı
n = Örneklemdaki x'e ait verilerin sayısının toplamı

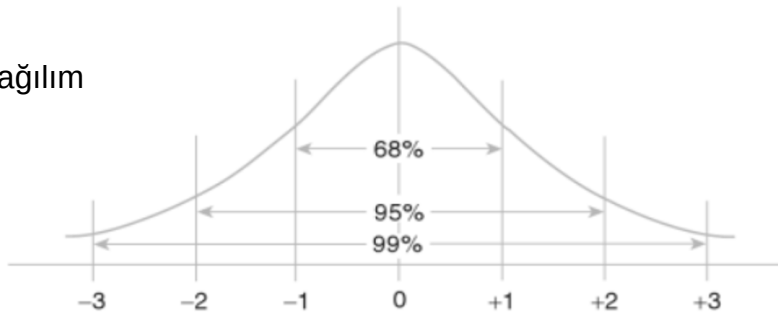
Standart sapma, varyansın kare köküdür ve her bir gözlem ile ortalama arasındaki farkın karelerinin toplamının alınması ve ardından bu toplamın karekökünün alınması ile bulunur. Standart sapma veri setindeki değişkenliği tek bir sayıya indirir. Örneğin bir sınavda sınav skorları ne kadar yayılmışsa, standart sapma da o kadar büyük olur. Ortalama ile birlikte ifade edildiğinde standart sapma verinin ne kadar yayılmış olduğu bilgisini verir.

Değişken normal dağılım izliyorsa, ortalama ve standart sapma bilgileri bize değişkenin tüm dağılımını görselleştirme imkanı verir. Normal dağılım, çan eğrisi şeklinde görülen sürekli bir olasılık dağılım türüdür. Bu dağılıma sahip değişkenlerde ortalamaya yaklaştıkça daha çok gözlem görülür ve kuyruk kısımlarına gidildikçe gözlem sayısı giderek azalır. Normal dağılımda ortalama, mod ve medyan birbirine eşittir.

Değişken Normal/Gauss dağılıma sahipse, yaklaşık olarak:

- Gözlemlerin %68'si ortalamanın bir standart sapma fazlası ve eksiği arasında yer alır
- Gözlemlerin %95'i ortalamanın iki standart sapma fazlası ve eksiği arasında yer alır
- Gözlemlerin %99'u ortalamanın üç standart sapma fazlası ve eksiği arasında yer alır.

Şekil 13 Normal Dağılım



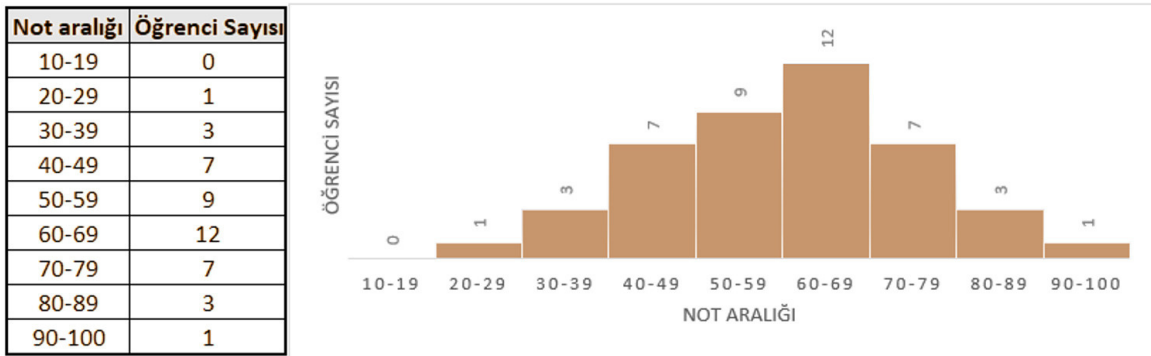
Dolayısıyla, ortalama ve standart sapmayı bilmek dağılım ile ilgili pek çok bilgi verir.

Sıklık/Frekans Dağılımı

Ortalama ve varyans veriyi özetlemeye yarayan hesapların mantığını anlamak açısından önemlidir. Bunlara ek olarak, sıklık dağılımları da verinin anlaşılıp, özetlenmesinde işlevseldir. Yapılması gereken tek şey her skorun kaç kere gözlemlendiğini bulmak ve bunları istenen şekilde raporlamak ve görselleştirmektir. Örneğin, örneklemdaki kişilerin yaş dağılımı, her yaştan kaç kişinin örnekleme yer aldığı, herhangi bir değişkenin her yaş için nasıl değişim gösterdiği, ve belli yaş grupları için değişimin nasıl olduğu sıklık dağılımı ile raporlanabilir. Bu teknik sadece sayısal değişkenler için değil, her tür değişken için de uygulanabilir. Örneğin, eğitim seviyesi, kaç kişinin ilköğretim mezunu olduğu, kaç kişinin üniversite mezunu olduğu gibi veriler de bu teknikle özetlenebilir. Sadece kaç kişi olduğu değil, bu değerlerin tüm örneklem içindeki yüzdesel oranı özetlenebilir.

Veri özetlerinin nasıl görselleştirileceği tamamen veri setinin niteliğine bağlıdır. Ne tür bir gösterimin veriyi en iyi şekilde özetleyip, anlamlandırabileceği araştırmacının kararıdır. Bazen sadece sıklık dağılımları oluşturmak da yetmez, bunları grafikleştirerek daha fazla bilgiye daha hızlı şekilde erişilmesi sağlanır. Bu bilgi, araştırmanın bir sonraki aşamalarında yardımcı olur. Örneğin, histogram ve çubuk grafiği iki yaygın kullanımdır. Aşağıda tek değişkene ilişkin frekans sıklığı gösteriliyor. Şekil 14'te soldaki sıklık çizelgesine göre oluşturulmuş histogram, her not aralığında kaç öğrenci olduğunu görselleştirir.

Şekil 14 Sıklık Çizelgesi ve Histogramı



İki değişkenin frekans ve yüzde dağılımının istatistiğini veren çapraz tablo hem oluşturması kolay hem de verinin okunmasını kolaylaştıran bir görseldir. Bu sebeple verileri özetlemek için sıkça kullanılırlar. Şekil 15,16 ve 17'de görüldüğü gibi sütun, kolon, ve toplam yüzde dağılımı verilir.

Şekil 15 Yatay çapraz tablo

		Nerede yaşıyorsunuz?		
		Kampüs dışı	Kampüste	Total
Üniversitedeki Yılı	1. ve 2. Sınıf Adet	79	148	227
	% Üniversitedeki oranı	35%	65%	100%
Total	3. ve 4. Sınıf Adet	152	9	161
	% Üniversitedeki oranı	94%	6%	100%
Adet		231	157	388
% Üniversitedeki oranı		60%	40%	100%

Şekil 16 Dikey çapraz tablo

		Nerede yaşıyorsunuz?		
		Kampüs dışı	Kampüste	Total
Üniversitedeki Yılı	1. ve 2. Sınıf Adet	79	148	227
	% kaç kampüste yaşıyor	34%	94%	59%
Total	3. ve 4. Sınıf Adet	152	9	161
	% kaç kampüste yaşıyor	66%	6%	41%
Adet		231	157	388
% kaç kampüste yaşıyor		100%	100%	100%

Şekil 17 Tüm örneklem için çapraz tablo

		Nerede yaşıyorsunuz?		
		Kampüs dışı	Kampüste	Total
Üniversitedeki Yılı	1. ve 2. Sınıf Adet	79	148	227
	% kaç	21%	38%	59%
Total	3. ve 4. Sınıf Adet	152	9	161
	% kaç	39%	2%	41%
Adet		231	157	388
% kaç		60%	40%	100%

Yukarıdaki tablolar sayesinde üniversite lisans eğitimi yılı ile öğrencinin nerede (kampüs/kampüs dışı) kaldığına ilişkin anlamlı bir ilişki olup olmadığı anlaşılabilir. 2. Tablo'da kampüste yaşamak ile okunulan sınıf arasında anlamlı bir ilişki olduğunu düşünmek mümkün. Bu tür çapraz tablolar araştırmaya ilişkin güvenilir başlangıç noktası sunar. Bu tablolarda edinilen ilişkinin gücüne/şiddetine ilişkin kesin bir yargıya varmadan önce ilişki başka istatistik teknikler ile test edilir.

Korelasyon

Nicel arařtırmalarda ıkarım yapmadan nce deęiřkenlerin birbirlerini nasıl etkiledięini anlamak ok nemlidir.

Bir deęiřkenin dięerini nasıl deęiřtirdięi ve deęiřtirme řekli incelenmelidir. Bu iliřkileri incelemek iin pek ok yol mevcuttur.

Pearson momentler arpım korelasyon katsayısı (r): İki deęiřken arasındaki doęrusal iliřkinin derecesini gsteren istatistiki aratır. Yani deęiřkenlerin hem ynn hem de bu iki deęiřkenin ne kadar gl bir iliřkisinin olduęunu tek bir sayı ile gsteren istatistiki deęerdir.

Korelasyon katsayısı -1 ile $+1$ arasında deęer alır:

- -1 ise tam ters orantılı doęrusal bir iliřki,
- $+1$ ise tam doęru orantılı doęrusal bir iliřki,
- 0 ise iki deęiřken arasında herhangi bir iliřkinin olmadıęını gsterir.

Dolayısıyla ' r ' ± 1 'e ne kadar yakınsa, iliřki de o kadar gldr.

rnek:

- Hanelerin gelirleri ve harcamaları incelenirse, hane geliri ykseldike harcamanın da ykseldięi grlr. Bu pozitif bir korelasyondur.
- Cezaların caydırıcılıęı ve su iřleme oranı arasında ters ynl doęrusal bir iliřki grmeyi bekleriz. Cezalar ne kadar caydırıcı ise, su iřleme oranının o kadar dřk olacaęı dřnlr. Bu da negatif korelasyona rnektir.

Bu iliřkilerin daęılım diagramları řekil 18'deki gibi grsel olarak zetlenebilir.

řekil 18 Daęılım Diagramları



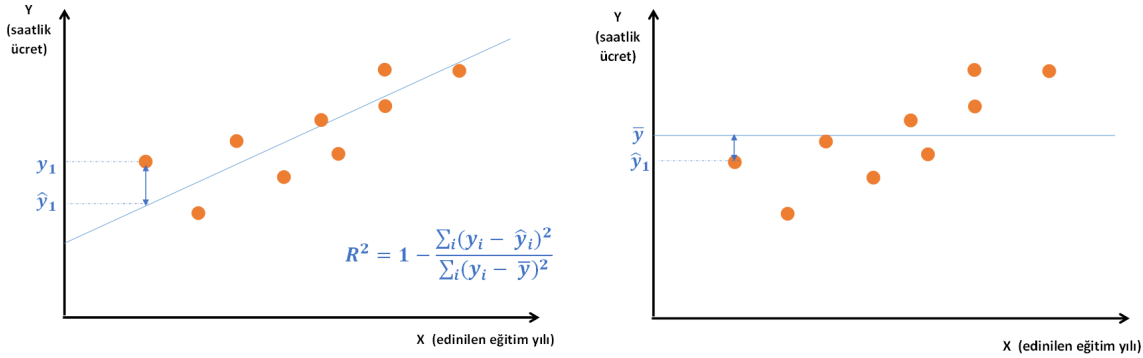
Soldaki ve ortadaki diagramda yer alan doęrusal iliřkilerin eęimine uygun olacak řekilde 'en iyi uyum doęrusu' izerek de korelasyon iliřkisi zetlenebilir.

Basit Regresyon Analizi

Bir baęımsız deęiřken ve bir baęımlı deęiřkenden oluřan ve bu iki deęiřken arasındaki iliřkiyi bir doęru yardımı ile gsteren model basit regresyondur.

Bu modelde bağımlı değişkendeki varyans tek bir bağımsız değişkendeki varyans yardımı ile açıklanmaya çalışılır ve en iyi uyum doğrusu çizilerek modelin tahminleri gösterilir.

Şekil 19 Basit regresyon ve en iyi uyum doğrusu



Figür 19'de soldaki grafik bir basit regresyon örneğidir. Burada bir grup bireyin saatlik ücretleri ile eğitim yılları arasındaki ilişki görülmektedir ve “en iyi uyum doğrusu” çizilerek basit regresyon gerçekleştirilmiştir. Bu basit regresyon sonucu çizilen en iyi uyum doğrusu şu denkleme göre çizilir:

$$\text{Ücret} = \beta_0 + \beta_1 \text{ eğitim} + u$$

En iyi uyum doğrusu gerçek değer ve tahmin edilen değerler arasındaki farkların kareleri toplamını ($\sum(y_i - \hat{y}_i)^2$) minimize edecek β_0 ve β_1 değerleri bulunarak çizilir.

Burada bağımlı değişken (Y) ücretler, bağımsız değişken (X) ise bireylerin eğitim yılıdır. Figürde de görüldüğü gibi ücretler ve eğitim arasında pozitif korelasyon vardır.

Bu regresyonda bağımlı değişkendeki varyasyonun ne kadarının bağımsız değişken tarafından açıklandığı R^2 değeri hesaplanarak söylenebilir. R^2 bir araştırma sonucunu açıklarken kullanılacak önemli istatistiksel testlerden biridir. R^2 bağımsız değişkenlerin bağımlı değişkendeki varyasyonun ne kadarını açıklayabildiği bilgisini tek bir sayı şeklinde verir.

R^2 hesaplanırken Figür 19'teki gibi önce her bir gözlemin (y_i) gözlemlerin ortalamasına (\bar{y}) olan uzaklığı hesaplanır ve bu uzaklıkların karelerinin toplamı alınır. Daha sonra da her bir gözlemin (y_i) doğrusal regresyonla tahmin edilen değerlerine (\hat{y}_i) olan uzaklığının karelerinin toplamı alınır. Bu ikinci değer ilkinin bölünüp 1'den çıkarılarak R^2 hesaplanır. Doğrusal regresyondan gelen tahminler gerçek gözlem değerlerine yaklaştıkça yani her bir gözlem i için $(y_i - \hat{y}_i)$ azaldıkça, R^2 değeri yükselir. Örnek: $R^2 = 0.90$, yani bağımlı değişkendeki varyansın %90'ını açıklayabiliyorken, %10'unu açıklayamıyor demektir.

R^2 1'e ne kadar yakınsa, açıklama gücü o kadar yüksektir. Bir tahmin modeli oluşturulurken, R^2 tahmin gücünün mevcut değişken setiyle ne kadar etkili olabileceğini verir. Burada, varyansın kaynağı ne kadar iyi anlaşılırsa, o kadar doğru, nokta atışı tahminler yapılabilir. Yani, regresyonun kesinliğinin bilgisi de R^2 'de saklıdır.

Çoklu Regresyon Analizi

Nedenselliklerin araştırılabilmesi için bir veya birden çok bağımsız değişkenin bağımlı değişkendeki varyanstan sorumlu olup olmadığının ve oluyorsa değişimin ne kadarının açıkladığını araştırmak gerekir. İşte bu hedefe ulaşmak için çoklu regresyon analizi uygulamak gerekir.

Çoklu regresyon aralarında doğrusal ilişki bulunan iki veya daha fazla (bağımsız) değişken ile araştırma konusu olan bağımlı değişken (Y) arasındaki ilişkiyi araştırmada kullanılan istatiksel bir tekniktir. Bu teknik yukarıda verilen örnekte aşağıdaki gibi kullanılabilir.

- İki değişken arasındaki ilişki incelenmek isteniyor. Fakat X ve Y arasındaki ilişkiyi etkileyen başka değişkenler bulunuyor. Çoklu regresyon analizi ile bu X dışındaki değişkenlerin etkisi ortadan kaldırılabilir.

$$\text{Ücret} = \beta_0 + \beta_1 \text{ eğitim} + \beta_2 \text{ deneyim} + u$$

Burada eğitimin ücretler üzerindeki etkisi ölçülmek isteniyor. Fakat deneyim de ücreti etkileyen önemli bir faktör olduğu için deneyimin etkisi de hesaba katılmalı.

Böylece eğitimin tek başına etkisi görülebilir. Bu nedenle regresyon analizine deneyim değişkeninin de eklenmesi gerekiyor. Bu sayede eğitim ve ücret değişkenleri için ayrı ayrı iki katsayı elde ediliyor.

- **Beta katsayısı:** Regresyonda yer alan bağımsız değişkende meydana gelen bir birimlik değişimin diğer değişkenler sabit tutulduğunda bağımlı değişkende yarattığı değişim miktarıdır. Beta katsayısı, bir bağımsız değişken (X) ile bağımlı değişken (Y) arasındaki ilişkinin büyüklüğünü öteki değişkenlerin etkilerinin istatiksel olarak ortadan kaldırılmış halini verir. Örneğin β_1 'in 150 olduğunu varsayalım. Bu durumda eğitimdeki 1 yıllık artış deneyim sabit tutulduğunda saatlik ücreti 150 TL artırmaktadır diyebiliriz.

İstatiksel Çıkarım ve Hipotez Test Etme

Neredeyse hiçbir nicel araştırmada tüm popülasyonun/araştırma evreninin verisini toplamak mümkün değildir. Ancak araştırmanın amacı tüm popülasyon ile ilgili çıkarımlarda bulunmaktır. Nicel yöntem geleneğine göre, oluşturulan örneklemde elde edilecek bulgulardan popülasyon hakkında genelleme yapabilmeyen en kesin yolu istatiksel çıkarımdır.

Örneklemin popülasyonu temsil edebilmesi için gerekli kriterlere göre seçim yapılır. Ardından örneklemden yola çıkarak yapılan çıkarımların popülasyon için de geçerli olduğu iddia edilir. Bu iddianın hata payı nedir? Yapılan ölçümlerin hata paylarının da ölçümlenmesi gerekir (Gideon, 2012: 3-7).

Bir popülasyonun karakteristiklerini öğrenmek için örneklem seçerek çıkarım yapmaya hipotez test etmek denir. Başka bir deyişle popülasyon hakkındaki bir hipotezi örnekleme kullanarak test ederiz. Bunu yapmak için de popülasyonla ilgili hipotezi doğru varsaydığımızda seçilen örneklemden gelen ortalama değer in görülme olasılığı hesaplanır.

Hipotez test etme 4 adımda gerçekleştirilir:

- Adım 1. Net bir biçimde Hipotez çifti (H_0 ve H_1) formüle edilir
- Adım 2. Hipotez testi için reddetme bölgesi belirlenir
- Adım 3. Test istatistiği hesaplanır
- Adım 4. Karar alınır

Adım 1. Öncelikle sıfır hipotezi belirlenir. Bu hipotez, popülasyonun bir karakteristiğinin ortalaması konusunda doğru kabul ettiğimiz varsayımı verir. Örneğin, bir ülkede üniversite mezunu gençlerin ortalama 10 ay iş aradığını varsayıyor olabiliriz.

Alternatif hipotez olarak da bu değer in 10'a eşit olmadığını ya da 10'dan büyük/küçük olduğunu belirtebiliriz. Alternatif hipotezde aslında hipotezin nasıl çıkması gerektiğini beklediğimizi belirtiyor oluruz. Örneğin, bu ülkede ekonomik koşullar çok iyi durumdaysa alternatif hipotezi iş aranan aylar 10'dan az olmalıdır diye kurabiliriz.

Adım 2. Hipotez testi için reddetme bölgesini anlamlılık seviyesini ne alacağımıza dair kritere karar vererek belirleriz. Bu anlamlılık seviyesi genelde %5 olarak seçilir. Örneklemden gelen ortalamasının sıfır hipotezi doğru kabul edildiğinde araştırmacının karşısına çıkma olasılığı 5%'ten küçükse sıfır hipotezi reddedilir. Başka bir deyişle varsayılan popülasyon ortalaması doğru ise popülasyon ortalamasından bu kadar farklı bir değer örneklemden gelemez denmiş olur.

Adım 3. Test istatistiği popülasyon ortalaması doğru kabul edildiğinde örneklem ortalamasının bu şekilde çıkma olasılığının hesaplanması ile elde edilir. Başka bir deyişle test istatistiği örneklemden gelen ortalamasının popülasyon ortalamasından kaç standart sapma uzaklıkta olduğunu verir. Dolayısıyla örneklemden gelen ortalama popülasyon ortalamasına ne kadar uzaksa test istatistiği de o kadar büyük olur.

Adım 4. Son olarak bu test istatistiği yardımı ile popülasyon ortalaması doğru kabul edildiğinde örneklemeden gelen ortalamasının çıkma olasılığı hesaplanır. Eğer bu değer %5'ten küçükse sıfır hipotezi reddedilir.

Dolayısıyla son adımda alınabilecek iki karar vardır:

- Sıfır hipotezi reddedilir: Sıfır hipotezi doğru olduğunda örneklem ortalamasının görülme olasılığı düşüktür.
- Sıfır hipotezi reddedilemez: Sıfır hipotezi doğru olduğunda örneklem ortalamasının görülme olasılığı yüksektir.

Değişkenler Arası Nedensellik

Birbirini takip eden her olay nedensellik içermez ve nedensellik bağının kurulabilmesi için bazı koşulların var olması gerekir. Bir başka deyişle korelasyon nedensellik anlamına gelmez. Nedenselliğin kurulabilmesi için değişkenler arasında bir korelasyon olması sadece başlangıç için gerekli bir koşuldur. Aslında bir programın (X) bir sonuca (Y) neden olduğunu söyleyebilmek için ise bir karşıtgerçekliğe ihtiyaç duyulur.

Karşıtgerçeklik, aslında gözlemlenmesi mümkün olmayan bir durumdur. Program aynı grup haneye (ya da bireye) uygulanmasaydı sonucun (Y) ne olacağı karşıtgerçekliktir. Ancak program zaten uygulandığı için bu varsayımsal durum gözlemlenemez, bu nedenle çıkarımsal olarak çeşitli yöntemlerle karşıtgerçekliğin tahmin edilmesi gerekir. Bu tahmini yapabilmek için deneysel veya yarı deneysel yöntemler uygulanabilir.

Deneysel Araştırma

Sosyal bilimlerde deneylerin mantık ve işleyiş aşamaları aşağıdaki gibidir:

1. Karşılaştırılmak istenen iki grup oluşturulur (karşılaştırma grupları),
2. Bir grup deney (veya tedavi) grubu, diğeri kontrol grubu olarak atanır,
3. Deney grubundaki bağımsız değişken manipüle edilir. Başka bir deyişle bir tedavi uygulanır,
4. Kontrol grubuna deney grubuna yapılan manipülasyondan farklı bir şey yapılır veya hiçbir şey yapılmaz,
5. Ardından iki grubun bağımlı değişkenleri karşılaştırılır.

Araştırmanın son aşamasında “iki grup arasında istatistiksel olarak bir fark var mı?” sorusu yanıtlanır. İki grubun bağımlı değişkeni (Y) arasında istatistiksel olarak anlamlı bir fark olup olmadığı tespit edildikten sonra, eğer fark var ise bu farkın bağımsız değişkenler kaynaklı olup olmadığı incelenir. Bu çıkarımların yapılabilmesi için, karşılaştırılan iki grubun birbirine benzer oldukları varsayımı yapılmalıdır.

Bu varsayım olmadan herhangi iki grubu karşılaştırmak mümkün değildir. Çünkü, birbirine benzer olmayan gruplar arasındaki farkın kaynağını araştırmak imkansız hale gelir. Dolayısıyla, bağımlı değişken (Y) dışında tüm diğer faktörler benzer olmalıdır, yani kontrol edilmelidir. Deneysel araştırmalar, bu benzerliği sağlayabilmek mümkün olduğu için nicel yöntemde çokça tercih edilen bir dizayndır.

Kontrol ve deney gruplarının oluşturulması için deneysel çalışmalarda rastgele atama uygulaması kullanılır:

- Rastgele atama: Bireylerin/hanelerin deney ve kontrol gruplarına rastgele olarak atanması.
 - Böylece ortalamada benzer karakteristiklere sahip iki grubun elde edilmesi mümkün olur.
 - Rastgele atama iki grubun birbirinden sistematik olarak farklı olma olasılığını düşürür.

Kontrol ve deney grupları rastgele atama ile oluşturulmazsa, iki grup arasında farklılık gösteren ve kontrol edilmesi gereken birçok değişken bulunur. Bu değişkenlerin hepsini ölçümleyip kontrol edebilmek çok zordur hatta çoğu zaman mümkün değildir. Katılımcıların deney ve kontrol gruplarına rastgele olarak atanması, bu değişkenleri kontrol etmenin bir şeklidir.

Rastgele atama yöntemi sayesinde araştırmacılar deney grubu için bir karşıtgerçeklik oluşturmuş olurlar. Böylece deney ve kontrol grubu arasında müdahale ya da deney öncesi rastgele atama yapıldığından müdahaleye tabi olmak haricinde sistematik bir fark yoktur.

Bu da müdahale/deney ile Y üzerinde yarattığı etki arasında nedenselliğin kurulabilmesini sağlar.

Yarı Deneysel ve Deneysel Olmayan Araştırma Tasarımı

Deneysel araştırma tasarımı her zaman mümkün değildir. Araştırmayı rastgele seçimle yapmak mümkün olmayabilir. Bu durumda araştırmacı için seçilebilecek alternatif yarı-deneysel araştırma tasarımıdır.

Yarı deneysel yöntemler arasında farkların farkı, regresyon süreksizliği ve eşleştirme yöntemleri sayılabilir.

Farkların farkı: Bu yöntemle deney ve kontrol grubunun müdahale öncesi ve sonrası halleri birbiriyle kıyaslanır. Tek başına deney grubunun müdahale öncesi ve sonrası halini kıyaslamak ya da deney grubunun müdahale sonrası durumunu kontrol grubunun müdahale sonrası durumu ile kıyaslamak genellikle yanlı sonuçlara neden

olurken bu iki yöntemin birleştirilmesi müdahale etkisinin ölçümü ve müdahale ile sonuçlar arasında nedenselliğin kurulabilmesini sağlar.

Dolayısı ile ilk fark, deney grubunun program öncesi ve sonrası hali ile kontrol grubunun program öncesi ve sonrası halidir. İkinci fark ise bu iki farkın birbirinden çıkarılmasıdır. Bu durumda varsayılan kontrol grubundaki zaman içindeki değişimin müdahale grubundaki zaman içindeki değişimin karşıtgerçekliği (*counterfactual*) olmasıdır ve bu zaman içindeki değişimler arasındaki fark da program etkisi olarak varsayılır.

Örneğin gençlerin istihdamına yönelik ancak belli illerde uygulanan bir teşvik programı çıktığını düşünelim. Bu program uygulanmaya başladıktan sonraki iki yıl içinde bu illerdeki genç işsizliğindeki düşüş, uygulama yapılmayan illerdeki genç işsizliğindeki değişimle kıyaslanabilir. Bu tip bir araştırma yöntemi farkların farkı yöntemidir.

Regresyon süreksizliği: Bazı programlarda programa katılım yoksulluk skoru, başarı puanı gibi sürekli bir değişken ve bir eşik değeri üzerinden belirlenir. Yani eşik değerinin altında (ya da üstünde) kalanlar programa katılmaya hak kazanır. Bu tip programların etkisinin ölçülmesinde regresyon süreksizliği yöntemi uygulanabilir. Temel varsayım bu eşik değerinin hemen altında ve hemen üstünde kalanların programa katılım durumu haricinde aslında birbirine benzer oluşu ve birbirinin karşıtgerçekliği olarak varsayılabilirdir. Program etkisi ölçülürken program sonrası bir zaman için bu eşik değerinin hemen üstünde ve hemen altında kalanlardan oluşan bir örneklem alınır ve bu grupların sonuç değişkenleri birbiri ile kıyaslanır. Örneğin, hanelerin çeşitli özellikleri dikkate alınarak hesaplanan ve 1 ile 100 arasında değişen bir yoksulluk skoru olduğunu ve hükümetin 80 veya üzeri alan hanelere yönelik bir nakit transferi programı başlattığını düşünelim. Nakit transferi programı başladıktan 1 yıl sonra da programın yoksulluk üzerine etkisini ölçmeye çalışıyor olalım. Bu durumda örneğin yoksulluk skoru 78-79 olan ve 80-81 olan hanelerin ortalama yoksulluk durumlarını birbiri ile kıyaslayarak etkiyi ölçmeye çalışabiliriz. Bu regresyon süreksizliği yöntemidir.

Eşleştirme: Bu yöntemde temel fikir müdahale grubuna istatistiki olarak benzeyen bir kontrol grubu kurmaya çalışmaktır. Bu birebir eşleme ile yapılmaya çalışılabilir. Birebir eşlemede müdahale grubundaki her birey için tüm gözlemlenebilir özellikleri aynı olan kontrol grubundan bir birey bulmak gerekir. Ancak bu pratikte oldukça zordur. Bu nedenle birebir eşleme yerine eğilim skoru eşleştirme yöntemi uygulanır.

Bu yöntemde (mümkünse) program öncesi veri kullanılarak müdahale ve kontrol grubundaki her bir bireyin programa katılma olasılığı (eğilimi) gözlemlenebilir özellikleri üzerinden tahmin edilir ve bir programa katılma olasılığı skoru (probit ya da logit regresyonu ile) hesaplanır .

İkinci aşamada müdahale grubundaki her bir bireye bu olasılık değeri kullanılarak kontrol grubundan birey ya da bireyler çeşitli yöntemlerden (örneğin en yakın komşu, en yakın 3 komşu, yarıçap gibi) biri seçilerek eşleştirilir. Daha sonra oluşturulan bu grupların program sonrası sonuç değerleri birbiri ile kıyaslanarak program etkisi ölçülür.

Örneğin, yine bir nakit desteği programı düşünelim ama bu sefer bir yoksulluk skoru kullanılmadan onun yerine hane büyüklüğü, hanenin mal varlığı, istihdamda olan kişi sayısı gibi belli kriterler dikkate alınarak nakit desteğinin verildiğini varsayalım. Nakit desteği alan haneler ve nakit desteği almayan haneleri kıyaslayarak nakit desteğinin yoksulluğa etkisini bulmaya çalışıyor olalım. Bu durumda hanelerin nakit desteği programına katılma ihtimali hanenin büyüklüğü, mal varlığı, hanedeki bireylerin istihdamda olma durumu gibi gözlemlenebilir değişkenlerle tahmin edilebilir.

Buradan elde edilen programa katılma olasılığı (eğilim) skoru üzerinden eşleştirme yapılarak da bir kontrol grubu oluşturulur ve sonrasında bu gruplar birbirleriyle kıyaslanarak nakit desteğinin etkisi tahmin edilmeye çalışılabilir.

Kaynakça

- Bowen C. (2017). Straightforward Statistics, London: Sage Publication.
- Baltacı, A. (2018). Nitel Araştırmalarda Örneklem Yöntemleri ve Örnek Hacmi Sorunsalı Üzerine Kavramsal bir İnceleme. BEÜ SBE Dergisi, 7(1), 231-274.
- De Vaus, D. A. (1990). Surveys in Social Research. London: Unwtn Hyman.
- Gertler, P.J., Martinez, S., Premand, P., Rawlings, L.B., Vermeersch, C.M.J. (2016). Impact evaluation in practice (English). Washington, D.C. : World Bank Group.
<http://documents.worldbank.org/curated/en/698441474029568469/Impact-evaluation-in-practice>
- Gideon, L (der.) (2012). Handbook of Survey Methodology for the Social Sciences. New York, London: Springer.
- Kaplan, S. (1973). Bilimsel Araştırma ve İstatistik Teknikleri. Ankara: Tekışık Matbaası.
- Morse, J. M. (2004) Sampling in Qualitative Research. The Sage Encyclopedia of Social Science Research Methods. Lewis-Beck, M., Bryman, A. Ve Liao, T. F. (der.) içinde. London: Sage, 993-995
- Mujis, D. (2004). Doing Quantitative Research in Education. London, Thousand Oaks, New Delhi: Sage Publication.
- Punch, K.F. (2013). Introduction to Social Research: Quatitative and Qualitative Approaches. London: Sage Publication.
- Privitera, G. J. (2015). Statistics for the Behavioral Sciences (2nd ed.). London, Thousand Oaks, New Delhi: Sage Publications.
- Rosenberg, M. (1965). Society and the Adolescent Self-Image. Princeton NJ: Princeton Univ. Press.
- Sencer, M. ve Sencer, Y. (1978). Toplumsal Araştırmalarda Yöntembilim. Ankara: TODAİE.
- SSRIC (1998). Introducing a Control Variable (Multivariate Analysis). Erişim Tarihi: 10 Nisan 2020 <https://www.ssrıc.org/trd/modules/siss/chapter3>
- Turan, İ, Şimşek, Ü. Ve Alsan H. (2015). Eğitim Araştırmalarında Likert Ölçeği ve Likert-Tipi Soruların Kullanımı ve Analizi. Sakarya Üniversitesi Eğitim Fakültesi Dergisi, 30, 186-203.

4 Bölüm

Nitel Yöntem: Veri Toplama ve Analiz Yöntemleri

Nitel araştırma yöntemleri sosyal dünyanın fiziksel olgular gibi birbirine dışsal, ayrıksı birimlerden/atomlardan oluşmadığını, birbiri ile iç içe geçmiş birçok mekanizmanın birlikte işlediği karmaşık bir gerçeklik düzeyi olduğunu kabul eder. Bilginin nesnel gözlemle yoluyla değil, öznel değerlendirmeler yoluyla ulaşılabileceği iddia edilir. Olguları birbirinden ayıran değil, bütünlüğü içinde çalışılmasını önceleyen bir araştırma yaklaşımıdır. Nitel yöntemlerin ele aldığı soruna/sorunsala ilişkin bilgi üretmesi onu anlamaktan, yorumlamaktan ve hikayeletirmekten geçer. Anlama, yorumlama ve hikayeletirme için; insanların içinde buldukları koşulları nasıl değerlendirdiğini, koşullarının onları nasıl eyleme geçirdiğini –veya eylemsizleştirdiğini-; yani en genel ifadeyle günlük yaşantılarının nasıl olduğunu anlamak gerekir. Ancak, gerçekliğin birçok yorumlaması olabileceği unutulmamalıdır. Gerçeklik yorumlanırken görece standartlaşmamış yöntemsel araçlar kullanılabilir. Ancak burada araştırmacının kendisinin asıl değerlendirmesi olduğunu unutulmamalıdır. Nitel araştırmada araştırmacı kelimelerin, cümlelerin anlam analizini yapar. Bu amaçla, kelimeleri bir araya getirir, kümeler ve anlam birimlerine ayırır. Araştırmacı bir araya getirdiği verileri karşılaştırırken, benzetirken ve analiz ederken bir yandan da hikayeletirmektedir.

Nitel yöntem nicel yöntemle göre daha çatışmalı bir alandır. Nicel yöntemde pozitivist yaklaşım tek başına hakimken, nitel yöntem kullanan araştırmacılar pozitivism, öznelcilik ve eleştirel gerçekçilik yaklaşımlarını benimsemiş olabilirler. Bu üç yaklaşım arasında pozitivistin diğer iki yaklaşıma göre daha az etkili olduğu kabul edilebilir. Ancak, unutulmamalıdır ki, pozitivist yaklaşımda nitel araştırma yöntemine sadık kalabilir ve nitel veri toplama ve analiz etme yöntemleri kullanılabilir. Bu nedenle nitel yöntem içinde birçok teknik ve araştırma pratiği bulunur. Öyle ki, nitel araştırmalarda elde edilen veriler istatistiksel tekniklerle bile analiz edilebilir. Bu pratiklerin farklılıklarına rağmen nitel yöntem kullanan araştırmacıların ortak noktaları, olguların/deneyimlerin rakamsal değerlerle ölçmenin imkansızlığına yapılan vurgudur. Bu nedenle nitel yöntemler standartlaşmış veri toplama yöntemleri kullanmazlar.

Nicel yöntem doğalcılık (naturalism) diye adlandırılan insanların, olguların, olayların kendi doğal ortamında çalışılması gerektiği iddiasını benimser (Lincoln ve Guba, 1985). Çevresel koşullar nicel yöntemlerde olduğu gibi kontrol altında tutulmaya çalışılmaz. Tam tersine, toplumsal olayların geçtiği kültürel, politik ve iktisadi bağlam önemlidir. Bilgi üretiminin bu bağlamın anlaşılmasından başlaması gerekir. Bu nedenle, nitel çalışmalarda aktörlerin deneyimleri, olgulara dair algıları, stratejileri duygu ve düşünceleri önemli bir veri kaynağıdır. Nitel araştırma yöntemlerinin daha çok aktörlerle kendi ortamlarında yüz yüze yapılan görüşmelere odaklandığı söylenebilir. Araştırmacı bu görüşmeler ile karşısındaki kişiyi anlamaya çalışır, olguları onun gözünden görmeye çalışır. Nitel yöntem bir bakıma araştırmanın öznesi (araştırmacı) ile nesnesi (olayı deneyimleyen özne) arasındaki algı mesafesini kısaltmayı hedefler. Araştırmacının saha içinde yakın ve aktif varlığı sonucu yaptığı gözlemler önemli bir veri toplama ve analiz aracıdır.

Toplumsal olguların aktörler tarafından sürekli yeniden kurulan bir gerçekliği olduğu kabulüyle nitel araştırma tasarıları nicel araştırmalara göre daha esneklerdir. Araştırma süreci ve veri toplama süreci ucu açık olarak planlanır. Herhangi bir standardı ve katı kurallar bütünü olmadan, her araştırmada araştırmacı araştırma problemine ve sorusuna uygun bir saha çalışması tasarısı yapar. Kullanılan tekniklerin araştırmaya uygunluğu, kullanılan kuramsal çerçeveye uygunluğu, araştırmacının/araştırma grubu tarafından anlamlılığı, ve genel olarak etik kurallara uygunluğu gibi ilkeler saha çalışmasının güvenilirliğini belirler. Araştırmacı yapılan saha çalışması ile olguya ilişkin derin ve kapsamlı bir anlayış geliştirebilmiş ise, bu yöntem kabul edilebilir /güvenilebilir bir yöntem olarak kabul edilir.

Nitel Veri Toplama Teknikleri

Nitel araştırmalarda kullanılan veri toplama teknikleri nicel teknikler kadar kesin kurallara sahip değildir. Standartlaşmış ilkelerden ziyade araştırma sorusuna, amacına ve araştırmacıya göre değişebilen niteliği vardır. Aynı sorunsal ve soru etrafında farklı araştırmacıların toplayacağı veriler değişiklik gösterecektir. Bu özelliği nitel veri toplamanın zayıflıklarından değil zenginliklerinden biri olarak görmek daha yerindedir.

Nitel yöntemin kullanıldığı araştırmalarda en fazla kullanılan araştırma teknikleri kişi görüşmesi, grup görüşmesi, gözlem, belgesel veri taraması, sözlü tarih olarak sıralanabilir.

Kişi Görüşmesi

Araştırmacının olgunun veya olayın geçtiği bağlamı anlamasının en yaygın yolu o bağlamdaki kişilerle yapacağı görüşmelerdir. Kişi görüşmelerinde görüşme öncesinde araştırmacının kendisini tanıtmaması ve araştırmanın amacı hakkında bilgilendirme yapması gerekir.

Ayrıca görüşmenin içeriği konusunda özetleyici bir giriş yapması, kişinin görüşmeyi istediği anda sonlandırabileceği ve istemediği sorulara cevap vermeme özgürlüğüne sahip olduğunu hatırlatması gerekir. Görüşmecinin kimliğinin araştırma bulgularının kullanılması sırasında ne şekilde kullanılacağına ilişkin detaylı bir bilgilendirme yapması gerekir. Görüşülecek kişinin kimliğinin nasıl kullanılmasını tercih ettiği sorularak, tüm bu konuların yazılı olduğu rıza belgesi imzalatılır. Araştırmacı aynı zamanda görüşmenin kayıt altına alınması için katılımcıdan izin ister. Görüşmelerin sesli kayıt altına alınması görüşmenin analizi aşamasında kolaylaştırıcı olacaktır. Ses kaydının yanı sıra araştırmacının not tutması, ses kayıtlarının deşifresini kolaylaştıracağı gibi ses kaydına girmeyecek, jest mimik ve tavırlar gibi veri olabilecek gözlemlerin kayıt altına alınmasını sağlar.

Görüşme ortamı konusunda araştırmacının dikkatlice düşünmesi gerekir. Görüşmeler kişilerin kendi ortamlarında, kendilerini rahat hissedebilecekleri bir mekanda yapılmalıdır. Konunun hassasiyetine göre başka kişilerin olduğu ortamlarda görüşme yapılması önemli verilerin ortaya çıkmasına engel olabilir. Araştırmacının görüşmeciyi herhangi bir şekilde yönlendirecek konuşmalar yapması görüşmenin doğal akışını bozabilir. Örneğin, araştırma hakkında yapılan bilgilendirme sırasında araştırmacının temel iddiasının detaylarıyla konuşulması, görüşmecinin araştırmacının duymak istediğini düşündüğü şeyleri söylemeye itebilir. Araştırmacının kıyafetlerinde herhangi göze çarpacak bir sembol görüşmeciye bir izlenim vererek, görüşmenin akışını bozabilir. Dolayısıyla araştırmacının kıyafeti dahi dikkat edilmesi gereken bir detaydır. Araştırmacının tüm görüşme sırasında kullandığı dilin (anlamlar dünyasının) görüşmecinin kullandığı dile en yakın dil olması görüşmenin doğal olmasını kolaylaştırır.

Kişilerle yapılan görüşmeler yapılandırılmış, yarı-yapılandırılmış ve yapılandırılmamış olarak üçe ayrılır. Yapılandırılmış görüşmelerde yöneltilecek sorular görüşme öncesinde hazırlanır. Görüşme öncesinde tüm sorular görüşme formu olarak hazırlanır. Sorulara verilecek cevaplar çoktan tercihli olarak önceden tasarlanır. Araştırmacı görüşmeciye bu soruları yüz yüze görüşme sırasında sırasıyla yöneltir. Bu teknik daha çok görüşme kayıtlarının istatistiki analizinin yapılabilmesi açısından işlevseldir. Ayrıca tüm sorular ve hatta cevapları önceden yapılandırılmış olduğu için görüşmeyi yapacak kişinin araştırma konusunda derin bir bilgisinin olması gerekmez. Bu görüşme biçimi daha çok nicel araştırma yöntemlerinin tercih ettiği bir yol olsa da nitel araştırmalar için de görüşme alternatiflerinden biridir.

Yapılandırılmış görüşmelerde soru formları hızlı ve kolay bir şekilde tamamlanabilir ve anketör eğitimi de görece kolaydır. Ayrıca, doldurulan soru formlarının kodlaması ve analiz edilmesi de kolaydır. Diğer bir taraftan ise, yapılandırılmış görüşme gerçekleştirilirken yeni soru ekleme imkanı yoktur. Oluşturulan soru formları, farklı konuları araştırmaya ve konuların derinlemesine analiz edilmesine çok açık değildir.

Zira, yapılandırılmış görüşmelerde katılımcıya sunulan seçenekler cevapları sınırlamaktadır. Benzer şekilde yapılandırılmış görüşmeler, görüşmeyi gerçekleştiren kişinin özgün deneyimlerini içerecek esnekliğe sahip değildir.

Yarı-yapılandırılmış görüşme yapılandırılmış ve yapılandırılmamış görüşme biçimlerinin güçlü yanlarını bir araya getirebileceği, her birinin zayıflığını diğerinin güçlü yanı ile kapatabileceği için nitel çalışmalarda en sık uygulanan görüşme biçimidir. Yarı-yapılandırılmış görüşmelerde araştırmacının yönelteceği sorulara ilişkin önceden yapılmış bir hazırlığı vardır. Sorular formüle edilmiş bir biçimde araştırmacının önündedir. Sıralaması belirlidir. Ancak görüşmenin akışına göre sorular yer değiştirebilir. Bazı sorulara istenen cevaplara yönelik seçenekler verilebilir.

Şekil 20 Yarı-Yapılandırılmış Kişi Görüşmesi

Diğer iki tekniğin iyi yanlarını birleştirir: Bu sebeple en yaygın kullanılan tekniktir diyebiliriz.

Araştırmanın odaklandığı temel konuları kapsayan anahtar sorular içerir. Ancak görüşme sırasında cevaplara göre bu soruları takip edecek şekilde detaylara inen başka sorular da yöneltilebilir.

Bu teknik yapılandırılmış olan görüşmeye göre daha esnektir. Araştırmacının farkında olmadığı sorunsalın farklı boyutlarının incelenmesine olanak verir.

Yapılandırılmamış görüşmelerde katılımcılara ucu açık sorular yöneltilir. Art arda soruların yönetilmesinden ziyade görüşülen kişinin konuya ilişkin deneyimlerini, görüşlerini paylaşması istenir. Böylece görüşmenin doğal akışı mümkün olduğunca bozulmamış olur. Konuşmanın akışına göre her görüşme farklı bir şekilde devam eder. Araştırmacı her görüşmenin konusunu ve sorularını görüşme sırasında akışa göre belirler. Konuşulan konuların herhangi bir sıralaması yoktur. Soruların cevapları herhangi bir tercih, seçenek içinde sıkıştırılmamış olduğundan görüşmeci uzun ve detaylı cevaplar verebilir.

Her katılımcıya aynı soruların sorulması bile gerekmez. Yapılandırılmamış görüşmeler araştırmacıya derin bir kavrayış sunar. Bu nedenle derinlemesine görüşme olarak da adlandırılır. Yapılandırılmamış/derinlemesine görüşmede, görüşülen kişinin deneyimleri, görüşleri, duyguları, düşünceleri anlaşılmasına çalışılır. Kişinin anlam dünyasının içine girilmeye çalışılır. Bu nedenle bu tip görüşmeler etnografik görüşme olarak da adlandırılabilir.

Kişi görüşmelerinin ses kayıtları veya kaydın mümkün olmadığı durumda tutulan notlar görüşmenin bulgularının analizi aşamasında merkezidir.

Şekil 21 Yapılandırılmamış Kişi Görüşmesi

<ul style="list-style-type: none">• Önceden hazırlanan bir soru listesi yoktur. Bu tür görüşmeler çoğunlukla “...deneyiminizden bahsedermisiniz” gibi genel ucu açık bir soru ile başlar. Her görüşme bu ilk soruya verilen cevaba göre farklı bir yöne doğru evrillir.• Konunun derin bir analizine izin verir (sözlü tarih).
ANCAK...
Araştırmacının kendisi tarafından tek tek yapılır. Araştırma süresini uzatır.
Görüşme tekniklerine hakimiyet gerektirir.
Detaylar içinde kaybolma olasılığı yüksektir.

Grup Görüşmesi (Odak Grup)

Belirlenen kriterlere göre seçilmiş bir konuyu aralarında tartışmak/konuşmak üzere bir araya getirilmiş 4-12 arasında değişen sayıda görüşmeci ile aynı anda yapılan görüşmeye odak grup denir. Bazı araştırma soruları aynı ve benzer deneyimi paylaşmış kişilerle toplu olarak görüşme yapmayı gerektirebilir. Bir grup ile yapılacak görüşme araştırmanın konusu olan olguya ilişkin kolektif algıyı, tutumu, düşüncüyü anlamak için faydalı bir tekniktir. Diğer yandan, araştırma konusuna ilişkin farklı toplumsal kesimlerin görüşlerinin ne olduğu ve bu farklı görüşlere diğer kesimlerin tepkileri araştırma konusuysa, bu da odak grup görüşmeleri ile çalışılabilir. Odak grup görüşmelerinde kişilerin tek tek her soruya cevap vermesi beklenmez. Ucu açık olarak tüm gruba yöneltilen soruları katılımcılar istedikleri sıra ve biçimde cevaplar.

Odak grup katılımcılarının ortak deneyimleri onları bir araya getiren temel kriter olmaktadır. Odak gruplar oluşturulurken katılımcılarının birbiri yanında rahat konuşabilmesine imkan tanıyan farklı kriterler dikkate alınabilir. Yaş, cinsiyet, etnik köken, dil gibi ortaklıklar katılımcıların birbiri yanında rahatça kendisini ifade etmesine olanak verir. Bireysel görüşmeler sırasında kişilerin hatırlayamayacağı önemli detayların kolektif hafıza ile ortaya çıkması, ortak deneyimlerin ortak algısının ne olduğu gibi konular en iyi grup görüşmelerinde anlaşılabilir.

Grup dinamiğinin araştırmanın konusu olduğu durumlarda odak grupların oluşturulması için homojenlik dışında kriterler gözetilebilir. Kültürel normlar ve farklı alt kimliklerin etkileşimini anlamak için sorulara kimin nasıl yanıt verdiği, verilen yanıtlara odak grubun diğer katılımcılarının nasıl tepki verdiği gibi konular araştırmacı açısından önemli veriler olabilir. Grubun çatışma noktaları, fikir ayrılığı anında nasıl bir çözüm süreci izlendiği gibi konular odak grup görüşmesi sırasında gözlenebilir.

Veri toplama yöntemi olarak odak grup görüşmesi, kolektif ihtiyaçların, düşüncelerin ve duyguların araştırma konusu olduğu durumlarda özellikle önerilir. Aynı zamanda, eğer araştırma konusu grup içi ilişkileri irdelemeyi içeriyorsa odak grup çalışması veri toplama yöntemi olarak önemli bir gözlem ve içerik sunabilir. Araştırmacı, bir grubun / topluluğun yaşadığı ortak bir deneyimi araştırma konusu olarak ele almak istiyorsa odak grup görüşmesi uygun bir tekniktir.

Son olarak, eğer arařtırmacı anket tekniđi ile veri toplamadan önce arařtıracadı konuya iliřkin anlayıřını derinleřtirmek geređi duyuyorsa, odak grup grřmesi derinlemesine bilgi edinmek iin nemli bir aratır. Odak grup alıřmasının yrtlebildiđi tm bu durumların yanı sıra, odak grup alıřmasına bařvurulmaması gereken durumlar da bulunmaktadır. zellikle toplumsal olarak hassasiyet duyulan konular ve kiřilerin bařkalarının yanında konuřmaktan ekineceđi deneyimler zerine yrtlen arařtırmalarda odak grup alıřmasının tercih edilmemesi gerekir.

Dolayısıyla, zneler-arasılık toplumsallıđa iliřkin nemli bir n kabuldr. zneler arası etkileřim, iletiřim, iktidar iliřkileri, kolektif hafıza gibi kavramların merkezde olduđu disiplinler ve alıřmalar bu tekniđi kullanmayı tercih ederler. Bu nedenle, odak grup alıřmaları sosyoloji, sosyal politika ve siyaset bilimi arařtırmalarında sıklıkla kullanılan bir teknik olarak ne ıkar.

Gzlem

Gzlem vakanın gerekleřtiđi bađlamın arařtırmacı tarafından yakından izlenmesi tekniđidir. Arařtırmacı znelerin eylemlerini, birbiri arasındaki iliřkileri ve zneleri evreleyen dıř faktrleri inceleyerek veriler elde eder. Arařtırmacıya olguya dair derin bir anlayıř sađlar, kiři grřmelerinden elde edilen verilerin yorumlamasında faydalı bir tekniktir.

Nicel arařtırmalarda kullanılan yapılandırılmıř gzlemden farklı olarak nitel arařtırmalarda yarı-yapılandırılmıř ve yapılandırılmamıř gzlem teknikleri kullanılır. Bu iki teknikte standartlařmıř bir veri toplama aracı yoktur. Gzlemler arařtırmacının bađlama iliřkin betimleyici ve yorumlayıcı bakıřını yansıtır. Gzlemci arařtırmacının gzlemlediđi bađlamın ne lde parası olacađı nemli bir karardır. Arařtırmacının katılım dereceleri basite katılımlı ve katılımsız olarak ikiye ayrılabilir. Katılımsız gzlem tekniđinde arařtırmacı kimliđini tm gzlem sresi boyunca takınır. Katılımlı gzlem ise arařtırmacının kendisinin bađlamın bir znesi olarak anlayıř geliřtirmesini ierir.

Katılımsız Gzlem: Katılımsız gzlemden arařtırmacı bađlama dıřarıdan bakıp, anlamlandırılan bir zne olduđunun farkındadır. Gzlemlenen bađlam iindeki kiřiler de arařtırmacının gzlemciliđini bilir ve kabul ederler. zneler arası iliřkileri, kiřilerin davranıřlarına neden olan kltrel bađlamı, iktidar iliřkelerini gzlemler. Arařtırmacı gzlemleri sırasında herhangi bir grřme yapmadan yalnızca bađlamın dođal akıřına bırakır.

Katılımlı Gzlem: Arařtırmacı olgu ve olayları deneyimleyen kiřileri daha iyi anlayabilmek iin onların deneyimlerini paylařır. Bir bakıma arařtırmacı konumunu terkederek, anlamaya alıřtıđı znenin kendisi olur. Ardından arařtırmacı kendi deneyimlerinden yola ıkarak gerekliđe iliřkin bir anlayıř geliřtirir.

Yerel anlamlarında, kültürel kodların, duyguların tüm derinliğiyle anlaşılmasını amaçlayan antropolojik ve etnografik arařtırmalarda katılımcı gözlem yaygın olarak kullanılır. Bunun gerekleŐebilmesi iin arařtırmacının bir sre gözlemlediđi bađlamdaki gnlk yařama ve olayların dođal akıřına katılması gerekir.

Bu veri toplama tekniđinde katılım ve gözlem arasındaki oran her arařtırmada deđiřebilir. Öyle ki, arařtırmacı kendisini katılımcı gözlemcilik ile gözlemci katılımcılık arasında farklı pozisyonlarda bulabilir. Bu teknik bir kiřinin gözlemleriyle tüm bađlamın anlaşılmasının mümkün olduđu görece küçük yerel toplulukların ve yerel olguların arařtırma sorunsalı olduđu durumlarda kullanıřlı bir veri toplama tekniđidir.

Arařtırmacı saha alıřması sırasında gnlk tutarak gözlem notlarını bir araya getirir. Bu gnlk yazımı hem veri toplama hem de veri analizinin birbirinin iinde girdiđi bir ařama olarak dřnlebilir.

Belgesel Veri Taraması

Bazı arařtırmalar farklı dokmanların taranmasını gerektirebilir. Bu dkmanlar kamusalda özele dođru gnlk gazeteler, resmi kurum yayınları, hukuki metinler, toplantı tutanakları, raporlar, yazıřmalar, özel hatıratlar ve mektuplara gibi birok kaynađı kapsar. Belgesel veri taraması nitel arařtırma teknikleri arasında önemli bir yer tutar. Filmler ve televizyon yayınları gibi hem metin hem de görünt ieren kaynaklarda belgesel veri taramasına dahil edilebilir.

Gözlemin veya görüřmenin mümkün olmadığı birok durumda arařtırmacı konu ile ilgili dokmanlardan veri edinebilir. Bu veri kaynađı gözlem ve görüřmelerle birlikte tamamlayıcı bir teknik olarak da sıklıkla kullanılır. Örneđin, incelenen konunun tarihsel arka planı iin gazete taraması oldukça verimli bir kaynaktır. Konunun hukuki ve yasal erevesi gerektiđinde bu resmi belgelerin incelenmesi ile oluřturulur. Görüřme yapılması mümkün olmayan anahtar kiřilerin resmi aıklamaları, daha önce yapılan röportajları, biyografileri, özel mektupları belgesel veri taraması ile incelenebilir. Belgesel veri taramasının analizi ođunlukla ierik analizi veya söylem analizi teknikleriyle incelenir.

Niteliksel alıřmalarda Örnekleme

Nitel yöntem kullanan arařtırmacılar da yönelttikleri sorunsalın kapsadıđı arařtırma evrenini deđerlendirmelidir. Arařtırma probleminin konu aldıđı/hedeflediđi tüm insanların oluřturduđu gruba arařtırma evreni denir. Arařtırma evreni arařtırmanın amacına göre saha alıřmasının yapılacađı yerelle de sınırlı olabilir, daha geniř bir kapsama da genellenebilir. Tüm arařtırma evrenini gözlemlemek, evrendeki her kiři ile konuřmak ideal durumdur. Ancak sosyal bilimlerde arařtırma ideal durumdan uzak, pratik sınırlılıklar iinde yapıldıđı iin arařtırma evreni iinde örnekleme yapmak gereklidir.

Araştırmanın bulgularının geçerliliğinin yalnızca saha çalışmasının yapıldığı bağlam ile mi sınırlı kalacağı veya başka bağlamlara ilişkin ne kadar çıkarsama yapılabileceği cevaplanması gereken sorulardır. Hangi örnek vakaların inceleneceği de bir örneklem sorunudur. Bir başka deyişle, saha çalışmasının yapılacağı bağlamın seçilmesinin ardında bir örneklem düşüncesi yatar.

Genellenin yanı sıra bulguların geçerliliğinin güçlü olabilmesi için yapılacak görüşmelerin, gözlemlerin bağlamı temsil etme niteliği değerlendirilmelidir. Seçilecek dokümanların da tüm mevcut dokümanlar evreninden doğru seçilmiş olması gerekir. Dolayısıyla evren nosyonu yalnızca bağlamla bile sınırlı olarak tanımlanabilir. Ve bu evrenden seçilecek örneklemin hangi kriterlere göre oluşturulacağı önemlidir.

Nicel araştırma yöntemlerinde olduğu gibi nitel yöntemlerde de verilerin toplanacağı örneklemin nasıl seçildiği önemlidir. Yapılacak görüşmelerin kimlerle yapılacağı, odak grup görüşmelerinde grupların kimlerden oluşacağı, hatta hangi belgelerin incelenmek üzere taranacağı örneklem üzerine detaylıca düşünmeyi gerektirir. Bu konuda verilecek tüm bu kararlar örneklemin amacına bağlıdır. Niteliksel çalışmalarda örneklem bir evreni temsil etme amacıyla seçilebilir veya atipik ve kendine özgü özellikleri ortaya çıkarmak için de tasarlanabilir.

Nitel araştırmalarda görüşülecek kişilerin nasıl seçileceğine dair stratejileri basitçe özetlemek zordur. Örnekleme dair cevaplanması gereken üç temel soru vardır:
Örneklem araştırma sorusu ve kavramsal çerçevesi ile uyumlu mu?
Örneklem zaman, para ve imkanlılık açılarından uygun mu?
Örneklem etik mi?

İlk iki sorunun daha açık ve anlaşılır olduğu düşüncesiyle üçüncü soruya ilişkin ek bir açıklama yapmak gerekli. Örneklem belirlenirken stereotipleri, önyargıların yeniden üretilmesi riski vardır. Diğer yandan örneklemin toplumdaki bazı kesimleri sistematik olarak dışlamıyor olması gerekir. Örneğin, Amerika'da gençliği suça iten sebepler üzerine yapılacak bir araştırmada sadece belirli bir ırk ve coğrafi bölgeden alınacak örneklem bir yanlış çağrışıma sebep olabilir. Genç girişimcilik üzerine yapılacak bir araştırmanın yalnızca erkeklerden oluşan bir örneklem kullanması kadın-erkek arasındaki risk alma ve liderlik gibi özelliklere ilişkin patriarkal yargıları besleyen önyargılı bir araştırma olacaktır.

Nitel araştırmalarda örneklem teknikleri nicel araştırmalardan farklı değildir. Ancak nitel yöntemlerde örneklem oluşturma ilkeleri nicel araştırmalarda olduğu kadar standartlaşmış değildir. Daha önce vurgulandığı üzere temsiliyet açısından en güvenilir örneklem stratejisi rastsal örneklem olarak kabul edilir. Ancak bu örneklem tekniği nitel araştırmalarda sıklıkla kullanılmaya müsait değildir. Zira, bu tekniğin kullanılabilmesi için tüm popülasyonun/evrenin kişi listesine erişilebiliyor olmalıdır.

Nitel arařtırmalarda rastsal olmayan rneklemeler bile temsiliyet iddiasıyla arařtırmalarına devam edebilirler. Arařtırmacı bulgularını derlediđi rneklem karakteristiđinin poplasyona dair ıkarımlar yapılmasına uygun olduđu iddiasını temellendirir (Morse, 2004). Bu iddianın geerliliđi bilim dnyasının bu arařtırmanın sonularının ne lde benimseyeceđi ve diđer alıřmalarda kullanacađına bađlıdır.

Rastsal olmayan rneklem teknikleri

Rastsal olmayan rneklem teknikleri arasından rastgele, kartopu, kasıtlı ve kota teknikleri en sık kullanılan teknikler olarak ne ıkar.

Rastgele (Sekisiz) rneklem tekniđi ile rneklem oluřturma (*convenience sampling*)

Rastgele rneklemde grlecek kiřiler arařtırmacının seimine gre deđil, kiřilerin arařtırmada yer alma isteđine gre seilir. Bunun en kolay rneklem stratejisi olduđu sylenebilir. Ancak bu rneklem arařtırma evreninin temsil etme yn zayıf olacaktır. Ancak, arařtırma evreninin rastgele grřme yapmak iin uygun olduđu yer dođru tespit edilmiřse, nitelikli bulgular elde edilmesini sađlayabilir. rneđin, kađıt toplayan genlerin alıřma kořulları zerine yapılacak bir arařtırmanın grřmecileri geri dnřm merkezleri evresinde rastgele bulunabilir. Rastgele rneklem tekniđi ile rneklem kolayca grřmecilere ulařılabilmesi aısından kullanıřlıdır. Ancak bu teknikte edinilen bulguların yanıtıcı olma riski yksektir. Sekisiz rneklem tekniđi poplasyonun belirli kesimlerini sistematik olarak dıřarda bırakabilir.

Dolayısıyla, uygun olan ve arařtırmada yer alma rızası gsteren kiřilerin profillerinin kimler olacađı deđerlendirilmelidir. rneđin, muhafazakar toplumlarda/mahallelerde uygunluk tekniđi ile yapılacak grřmeler kamusal alana daha az ıkabilen kadınları dıřarıda bırakabilir. Yařlıları ve engellileri tamamen rneklem dıřında bırakabilir. Grřmenin yapıldıđı dilde kendini iyi ifade edemeyeceđini dřnen kiřiler rneklem dıřında kalabilir. Uygun olan ve grřmeyi kabul eden kiřilerin profili arařtırmayı yanlış ynlendirici bir sonuca gtrmeyecekse, kullanılabilir. Aksi taktirde bařka rneklem teknikleri dřnlmelidir.

Kartopu tekniđi ile rneklem oluřturma (*snowball sampling*)

Kartopu tekniđi ulařılması grece zor olan poplasyondan bir rneklem oluřturmak iin kullanılır. Ancak bir gven iliřkisi ile ulařılabilecek, eřitli sebeplerle dıřarıya kapalı bir topluluđa mensup yeler ile tanıřıklık ve referanslar zerinden iliřkiye girmek daha kolaydır.

Örneğin, gençler arasında madde bağımlılığı, ev eksenli yaşlı/hasta/çocuk bakımı yapan göçmen işçiler, dini ve etnik azınlıkların araştırmanın konusu olduğu durumlar bu tür bir örneklem oluşturmaya uygundur. Popülasyon içindeki bir kişiyle yapılan görüşme sonunda üç isim önermesi istenir. İkinci turda görüşülen üç kişiden de üç isim önermesi istenir.

Bu şekilde örneklem büyür. Ancak, bir kök görüşmeciden büyüyen kartopu örnekleme ilk görüşmecinin kendi ilişkiler ağının özelliklerini taşıyabilir. Bu durum örneklemin belli özelliklerinin popülasyondan farklılaşmasına sebep olabilir. Bu riskin önüne geçmek için birden fazla kök görüşmeciden başlamak doğru yöntem olacaktır.

Kasıtlı tercih tekniği ile örneklem oluşturma (*purposive sampling*)

Seçici veya öznel örneklem olarak da adlandırılabilen kasıtlı örneklem araştırmacının örnekleme kimlerin girmesi gerektiğine dair öngörüsüne dayanır. Araştırmacı görüşmeci tercihlerini araştırmanın amacına göre genelleme yapılabilecek veya tekil/özgül özelliklerini göz önüne alarak yapar. Nitel çalışmalarda ve özellikle rastsal olmayan örneklem tekniklerinde evrensellik iddiaları üzerine süregiden tartışmalar olsa da, araştırmacılar popülasyonun özelliklerini en iyi yansıttığını düşündüğü kişileri örnekleme dahil ederek “evrensel” çıkarımlar yapmayı amaçlayabilir. Diğer yandan, olağan dışı ve farklı deneyimleri olan kişiler araştırma konusu olduğunda araştırmacı “uç örnek seçilimi” ile görüşmenin ve örnek vakanın kendine özgünlüğünü ortaya çıkarmayı amaçlayabilir. Etnografik araştırmalarda araştırmacı daha zengin deneyimler yaşamış ve farklı bilgiler verebilecek kişileri kasıtlı olarak önceler. O kişiler yerel bilgiyi araştırmacıya daha kolay açabilecek, tercüme edebilecek kişiler olabilir. Bu tip görüşmelere anahtar kişi görüşmesi olarak da adlandırılabilir.

Konuya ilişkin araştırmalar yapan diğer araştırmacıların değerlendirmeleri aynı konu üzerinde yeni başlayan bir araştırma için önemli bir başlangıç noktası sunar. Bu amaçla yapılan, uzman görüşmeleri kişi görüşmeleri arasında sayılabilir. Ancak, uzman görüşmeleri konuya ilişkin verilerin toplandığı değil, bir bakıma bilgi birikiminin derlendiği görüşmelerdir. Doğal olarak bu görüşmeler temsiliyet iddiası olmayan görüşmelerdir.

Katmanlı, Kota ve Küme Tipi Örneklem Oluşturma

Örneklemin belirlenmesinde en önemli faktör örneklemin seçileceği popülasyonun özellikleridir. Araştırma genel popülasyonun dağılımına ilişkin bilgi sahibiyse, bazı faktörleri örnekleme dahil etmeye karar verebilir. Bu örneklemin popülasyonu doğru temsil edebilmesi için önemlidir.

Katmanlı örneklemede arařtırmacı popölasyonu alt gruplara/tabakalara böler. Bu strateji arařtırmacının katmanlar arasında anlamlı farklılıklar olacađına dair bir argümanı/hipotezi olduđunda kullanılabilir. Ya da arařtırmacının sonuçlardan bađımsız farklı grupların örneklemedeki temsilini önemsemiđi durumlarda kullanılır. Örnekleme tüm arařtırma evreninin iinden belirlenen katmanlar iinden yapılır.

Örneđin, lisans eđitimi sırasında sivil toplum gönüllölüğü üzerine yapılacak bir alıřmada arařtırma evreni olan lisans öđrencileri, eđitimin 4 yılına göre katmanlara ayrılır ve her yıl iinde yeniden örnekleme alınabilir. Bu řekilde örneklemin lisans eđitiminin dört yılını eřit olarak yansıması sađlanabilir. İkinci ařamada her sınıf iin kadın ve erkek alt katmanı ve not ortalaması alt katmanı belirlenebilir.

Kota örneklemede katmanlı örnekleme benzer řekilde arařtırma evreninin alt grupları önceden belirlenir. Her alt grup iin belirlenen oranlarda kota/kontenjan verilir. Örnekleme girecek kiřiler bu kontenjanları doldurmak iin belirlenir. O oranlar tamamlandıktan sonra o alt gruptan bařka kiři örnekleme dahil edilmez. Kota yöntemi ile en az temsil edilme oranı belirlenmiř olur. Örneđin, uygunluk tekniđi ile üniversite kampüsü iinde yapılacak örneklemede 10 kadın ve 10 erkek görüřmeci ile görüřüleceđi belirlenir. Kotalardan biri olduđunda arařtırmacı dolmamıř kotayı hedefleyerek görüřmeci bulmaya alıřır.

Popölasyon dođası geređi cođrafi olarak kümelenmiř haldeyse arařtırmacı örnekleme kolaylařtırabilmek iin mevcut kümeler iinde örnekleme yapar. Özellikle kümeler iindeki kiřilerin listelenebildiđi durumlarda, ikinci ařamada rastsal örnekleme yapılabilir. Örneđin, ortaokul eđitiminde ocukların toplumsal cinsiyet eřitliđi eđitimine iliřkin yürütülecek bir arařtırmada popölasyon, yani orta öđretim yařındaki ocuklar okullar iinde kümelenmiř durumdadır. Bu durumda temsil niteliđi olacak okullar seilerek, ikinci ařamada bu okullar iinde uygun teknikler kullanılarak (rastsal/katmanlı/uygunluk/kasıtlı) örnekleme alıřması yapılır. Küme tipi örneklemede seilen kümelerin arařtırma bulgularının yönlendirecek özgünlükleri olması riskine dikkat edilmelidir.

Nitel Veri Analiz Teknikleri

Nitel arařtırmalarda veri analizi ile veri toplama süreçleri sıklıkla birbirinin iindedir. Veri toplama sürecinde yapılan görüřmeler, gözlemler arařtırmacıya arařtırma sorunsalına iliřkin düşünme, ıkarım yapma fırsatı verir. Saha alıřmaları esnasında nitel arařtırmalarda veri analizinin de bařladıđı ařamadır. Bu nedenle, arařtırmacının saha alıřması sırasında sürekli notlar tutması, arařtırmaya dair analizlerini geliřtirmesi beklenir. Nitel arařtırmalarda veri toplama sürecine analizin belli bir anında yeniden dönülebilir. Analiz sırasında verilerin yetersiz kaldıđı düşünölen kısımlar yeni verilerle doldurulmaya alıřılır.

Dolayısıyla veri toplama ve analizi arasında döngüsel bir süreç vardır (Punch, 2013). Verilerin analizinin yapılabilmesi için görüşmelerin kodlaması önemli bir aşamadır. Analiz sırasında tüm resmi görüncüye kadar veriyi ve ilgili literatürdeki bilgileri değerlendirmek, test etmek, ve yorumlamak gereklidir. Kodlama sonrasında elde edilen sistematik veri seti üç temel analiz stratejisi için kullanılabilir: Betimleyici, Yorumlayıcı ve Açıklayıcı Analiz.

Nitel Verilerin Kodlanması

Nitel arařtırmalarda arařtırmacı tüm veriyi sistematik bölümlere ayırır ve her bölüm için konunun özünü ifade edecek bir kelime veya kelime öbeđi tanımlar. Bu kelimelerin ve kelime öbeklerine kod, bu kodlara göre görüşmelerin tasnif edilmesi sürecine de kodlama denir. Kelime veya kelime öbeđi yerine gerekli durumlarda cümle ve paragraf uzunluğunda kodlar da belirlenebilir. Kodlama verinin organizasyonu, sınıflandırması, etiketlenmesi ve derlenmesi işlevlerini görür.

Aksi taktirde arařtırmacı toplanan veriler ve metinler içinde kaybolabilir. Yapılan görüşmelerde sorulan soruların amaçlarına göre ilgili kodlar oluşturulur. Analizin amacına göre betimleyici, yorumlayıcı ve açıklayıcı kod ağaçları oluşturulur. Kod ağaçları analiz sürecinin iskeleti olarak kullanılır. Hangi temaların, hangi kavramların önemli olduğunu ortaya çıkarır, görüşme bulgularının bu kavramlar ve temalar etrafında nasıl bir farklılık gösterdiğini anlamayı kolaylaştırır. Analiz sırasında yapılan kod ağacına gerekirse yeni dallar eklenerek genişletilebilir.

Kodlama için görüşmelerde alınan ses kayıtları deşifre (transkripsiyon) edilir ve bir belgeye dökülür. Analiz için görüşmelerin temiz bir şekilde deşifre edilmiş ve formatlanmış olması gerekir. Bu dökümler Nvivo, Atlas.ti, QDA Miner, MaxQD gibi çeşitli programlar kullanılarak kodlanarak çözümlenmeye hazır hale getirilir. Bu programlar nitel yöntem kullanan bir arařtırmada toplanan veriyi ve kaynađı organize etmek ve takip etmeye yarar. Arařtırmacı bu programları kullanmak yerine kodlamayı kendisi de yapmayı tercih edebilir. Kodlama ile veri kullanılan kuramsal çerçeve ve kavram setleri etrafında sistematik olarak bir araya getirilir. Veri içinde aranan bilgiye kolay ulaşım kolaylaşır.

Örnek: Türkiye’de kadın kooperatiflerinin çalışma modellerini incelemeyi ve bir kalkınma stratejisi olarak rolünü değerlendirmeyi amaçlayan bir arařtırma için Şekil 22’de bir kodlama ağacı örneđi görülüyor. Yapılan tüm görüşmeler bu kodlara göre kullanılan programda işlenerek, görüşmelerin içeriđi analizin her adımında değerlendirilmiş olur. Görüşme yapılan kişilerin demografik özellikleri veya herhangi bir kod hakkındaki pozisyonuna göre çapraz tablolarla görselleştirilir. Böylece kimin hangi temalar ve konular hakkında konuştuđu ve bu konuları nasıl ifade ettiđi gösterilmiş olur.

Bu şekilde farklı alt grupların belli konular ve temalarla ilgili nelerden bahsettiği görselleştirilmiş olur. Farklı grupların farklı şekilde cevap vermelerinin ardında yatan nedenselliklerle ilgili cevaplar yine görüşmenin içinde farklı kodlar üzerinden anlamlandırılmaya çalışılır.

Şekil 22 Kodlama Ağacı: Kadın Kooperatifleri Örneği

3. Kapsayıcı Etki Yaratma
3.1. Yerelde örgütlenme ve yaygınlaşma
3.2. Paydas işbirlikleri-projeler-pilot uygulamalar
3.2.1. Paydaslarla işbirlikleri (Belediye, kaymakamlık vs.)
3.2.1.1. Formal
3.2.1.2. Informal
3.2.2. Projeler
3.2.3 Pilot uygulamalar
3.3. Savunuculuk faaliyetleri
3.3.1. Yerel düzeyde
3.3.2. Ulusal düzeyde
3.4. Üretim ve hizmetlerin geliştirilmesi-cesitlenmesi
3.5. Güçlendirme
3.5.1. Güçlü kadın kimdir
3.5.2. Kooperatif sürecinin etkisi
3.5.3. Kooperatif ve diğer ekonomik faaliyetler
3.6. Diğer
4. Biraraya Getirme ve Bağlantı Kurma
4.1. Bölgesel
4.2. Ulusal
4.3. Uluslararası
5. Temel Sorun Alanları
5.1. Mevzuat-hukuki çerçeve
5.2. Piyasa koşulları-yapısal sorunlar
5.3. Kooperatif içi ilişkiler
5.4. Paydaslarla ilişkiler (Belediye vb.)
5.5. Diğer (toplumsal sorunlar vb.)
6. Öneriler
6.1. Öneri ve tavsiyeler
6.2. Memorable quotes
6.2.1. FGD & KII
6.2.2. Life Stories
6.3. Ek kaynaklar
7. Notes

Kodlama sonrasında taranan dokümanlar, görüşmeler veya diğer nitel kaynaklar arasında bağlantıların görselleştirilmesi mümkün olur. Örneğin, görüşmelerin kodlaması sırasında kelime sıklığı/bulutları ve küme sorguları kullanılabilir. Kelime sıklığı veri seti içinde veya bir alt kümesinde en sık kullanılan sözcükleri kataloglamak ve eşleştirmek betimlemeyi, yorumlamayı ve açıklamayı kolaylaştırır. Kelime bulutları oluşturularak herhangi bir konuda en sık kullanılan kelimelerin neler olduğu görselleştirilmiş olur. Benzer konuya odaklanan mülakat sorularına verilen cevapların birbirinden nasıl farklılaştığını anlamak için işlevsel bir yöntemdir. Aynı katılımcının kişi görüşmesinde ve odak grup görüşmesinde kullandığı ifadelerin ne ölçüde birbirinden farklılaştığını anlamak için de kullanılabilir. Veya Şekil 23'de olduğu gibi araştırmacıların araştırma yapma güdülerini üzerine yapılan çalışmada olduğu gibi görüşmeler ile ilgili literatürde kullanılan kelimelerin karşılaştırması için kullanılabilir.

Küme/kodlama sorgusu farklı kodların (düğüm: node), görüşmeci alt gruplarının (nitelik değeri: attribute) ortaklaştığı ve ayrıştığı ifadeleri göstermek için işlevseldir. Bu analiz teknikleri betimleyici, yorumlayıcı hikayeye veya açıklamaya ulaşmak için işlevseldir (Marshall ve Rossman, 2010).

Yorumlayıcı analizde, arařtırmacı görüřmeleri deęerlendirerek göç sorunlarına iliřkin kavramlar geliřtirir. Görüřmelerden elde edilen veriler, arařtırmacının yapacaęı yorum ve hikayelendirmeye temel oluřturur (Maxwell, 2012).

Açıklayıcı Analiz: Süreç izleme

Nitel verilerin çözümlenmesinde kuramsal yaklařımların önemli bir rolü vardır. Süreç izleme teknięi ile mevcut kuramsal açıklamaların öne sürdüęü nedensellikler test edilebilir. Veya veriler/kanıtlar ışığında süreçlere iliřkin çıkarımlar yapılarak yeni kuramsal açıklamalar geliřtirilebilir. Süreç izleme teknięi ile tarihin karmařıklıęına sistematik bir açıklama getirmek amaçlanır. Tarihsel akıř içinde birbiriyle nedensellik iliřkisi içinde olan olgular nitel verilerin analizi ile arařtırılır. Mekanizmalar, dinamikler olay ve olgular zincirleri üzerinden geliřtirilir (Bennett ve George, 2004).

Süreç izleme analizi makro düzey mekanizmanın mikro düzeyde nasıl iřledięini arařtırarak, ilk bakıřta görünmeyecek altta yatan nedenselliklere ampirik olarak olabildięince yaklařmayı mümkün kılar. Aktörler arasındaki iliřkilerin nedensel sonuçları “A aktörü B aktörüne X eylemini yaptı. B aktörü bunun üzerine Y konusundaki fikrini deęiřtirmesine sebep oldu” gibi çıkarımlarla gösterilmeye çalıřılır. Böylece B aktörünün Y konusundaki pozisyonun neden deęiřtięi tarihsel ařamalara odaklanılarak bir mekanizma ile açıklanmıř olur. Mekanizmalar bu örnekte olduęu bireylerin davranıřları ve karar verme mekanizmalarına odaklanan mikro-düzeyde açıklamaları içerebilir. Dięer yandan kurumlar, kültürel normlar ve yapısal iliřkilere odaklanan makro-düzey mekanizmalar arařtırılabilir. Kiři, grup görüřmeleri ve gözlem teknikleriyle toplanan verilerin analizi ile sürecin ara ařamalarında kiřilerin karar verme süreçlerinin, duygu ve düşüncelerinin nasıl deęiřtięini ve böylece büyük deęiřimlerin (neden-sonuç iliřkilerinin) nasıl meydana geldięi ortaya çıkarılmaya çalıřılır (Clark, 1983).

Sonuç

Nitel arařtırmalarda arařtırma bulgularının güvenilirlięi konusu oldukça önemli bir tartışma konusudur. Nicel arařtırmalarda hata payının istatistiksel hesaplarla ortaya koyulduęu bir önceki bölümün sonunda vurgulanmıřtı. Nitel arařtırmalarda yapılan çıkarımların doęruluęu için benzer kriterler geliřtirmek kolay deęildir. Nitel yöntem kullanılan bir arařtırmanın veri toplama sürecinin detayları büyük ölçüde arařtırmacının öznel kararlarına baęlıdır. Bu nedenle bulguların test edilebilmesi için arařtırma aynı řekilde yinelenemez. Nitel arařtırmalarda aynı konuda her bir arařtırmacı farklı bir arařtırma tasarımı sonucu farklı veri toplama yöntemleriyle ve analiz teknikleriyle çalıřır. Burada herhangi bir arařtırmanın güvenilirlięi yapılan çıkarımların toplanan veri ile uyumlu olmasıdır. Her yeni çalıřma önceki çalıřmaların güvenilirlięini test eder. Bir sonraki bölümde tartışılacak yöntemsel çoęulculuk bu bakımdan bilgi birikiminin güvenilirlięini saęlayan bir yöntemdir.

Kaynakça

- Bennett, A., ve George, A. (2004). Case Studies and Theory Development in Social Sciences, London: MIT Press.
- Clark, A. W. (1983). Social Science: Introduction to Theory and Method. Sydney: Prentice-Hall Australia.
- Lincoln Y.S ve Guba E. G. (1985). Naturalistic Inquiry. Newbury Park, CA: Sage Publication.
- Marshall ve Rossman (2010). Designing Qualitative Research. Newbury Park CA: Sage.
- Maxwell J. A. (2012). Qualitative Research Design: An Interactive Approach. Thousand Oaks, CA: Sage Publication.
- Morse, J. M. (2004) Purposive Sampling. The Sage Encyclopedia of Social Science Research Methods. Lewis-Beck, M., Bryman, A. Ve Liao, T. F. (der.) içinde. London: Sage, 854-885.
- Punch, K.F. (2013). Introduction to Social Research: Quatitative and Qualitative Approaches. London: Sage Publication.

5 Bölüm

Yöntemsel Çoğulculuk: Karma Yöntemler

Sosyal bilimlerde nicel ve nitel yöntemlerin birlikte kullanılabilmesine ilişkin iki birbiri ile zıt görüş bulunur. Bir görüş bu iki yöntemin tamamen farklı ontolojik ve epistemolojik ön kabullerden yola çıktıklarını iddia eder. Nicel yöntem, bu bakış açısına göre, sosyal olguların karmaşıklığını göz ardı etmekte ve basitleştirmektedir. Sosyal olguların sayısal değerlerle ölçülmesi mümkün değildir. Bu nedenle nitel araştırma geleneğine bağlı kimi araştırmacılar nicel araştırmaları birarada kullanmanın mümkün olmadığını iddia edebilirler. Diğer yandan, bazı nicel araştırmacılar, nitel yöntemin öznel olduğu ve bu nedenle yanlı sonuçlar çıkaracağı görüşünü desteklerler. Araştırmacının öznel tercihleriyle oluşturulacak vaka seçimi, sonuçların genellemesine önemli bir engel teşkil eder. Bu nedenle nicel araştırma geleneğinden gelen bazı araştırmacılar nitel ve nicel araştırmaları karıştırmanın tarafsızlık açısından olumsuz sonuçları olacağını iddia ederler. Tüm bu devam eden polemige rağmen, özellikle uygulamalı araştırmalarda zaman içinde nitel ve nicel yöntemlerin birbirini tamamlayabileceği ve birlikte kullanılabileceği görüşü kabul görmeye başladı (Bryman, 1988).

Yöntemsel çoğulculuk yaklaşımı gerçekliğin farklı boyutları ve formları olduğunu, bu nedenle gerçekliğin ontolojik statüsüne uygun epistemolojik yöntemlerin seçilmesi gerektiğini iddia eder. Toplumsal olgulara ilişkin araştırmalar bir yandan genellenebilir evrensel bilgiye ulaşmayı amaçlarken, diğer yandan herhangi bir yer ve zamana özgü gelişmelerin de kaydedilmesini ve anlaşılmasını hedefler. Bu iki amaçtan herhangi biri diğerinden daha değerli veya daha bilimsel değildir (King vd, 1994). Bu farklı amaçların aynı araştırma içinde bir araya getirilmesi de mümkündür. Araştırma konusuna dair genellenebilir çıkarımlar yapmaya imkan verecek verilerin yanı sıra yerelin kendine özgü olduğunu betimleyen veya yorumlayan bir saha çalışması tasarlanabilir. Buradan hareketle, sosyal araştırmanın yöntemsel çoğulcu bir yaklaşımı benimseyerek nicel ve nitel yöntemleri birlikte kullanması mümkündür. Önceki bölümlerde incelendiği üzere nicel ve nitel yöntemlerde kullanılan ham verinin doğası ve dolayısıyla veri toplama ve analiz etme teknikleri farklıdır.

Ancak, tüm farklılıklarına rağmen nicel ve nitel yöntemler önemli benzerlikler içerirler. Sonuç olarak, her iki yaklaşım da ampirik dünyanın bilgisini benzer mantık ve amaç etrafında üretmeyi amaçlar. Nicel ve nitel bilimsel araştırma yöntemlerini bir araya getirebilmenin en önemli kuralı, bu konuya ilişkin yaygın ikilik karşıtları aşmaktır. Tüme varım ile tümden gelim süreçlerinin sürekli birbirini izleyen bir bütün olduğu, evrensel olanın tekil olanların birliği olduğu, pratik ve kuramın birbirini bütünleyen öğrenme biçimi olduğu kabul edilirse, nicel ve nitel yöntemler birbirine zıt iki gelenek olarak anlaşılmayacaktır. Tüm bu ikilikler, geçişkenlikleri olarak pozisyonlardır. Her araştırma konusu bu ikilikler arasında farklı pozisyonlarda durur.

Nicel ve nitel yöntemlerin birlikte kullanılabilmesi için her iki yaklaşımın da güçlü ve zayıf olduğu yanları olduğunu kabul etmek gerekir. Herhangi bir yöntem diğerinden daha üstün değildir. Bu iki yöntemi birlikte kullanan araştırmalarda bir yöntemin zayıflığını diğerinin güçlü olduğu özellik ile kapatılır. Nicel ve nitel yöntemlerin birlikte nasıl kullanılacağı ancak araştırma sorusuna bağlıdır. Araştırmanın amacının genel-tekil ekseninde nerede durduğu kararı önemlidir. Araştırma sorusu iki yöntemin birlikte kullanılmasına uygunsa iki yöntem birlikte kullanılabilir. Araştırma sorusuna ilişkin yapılan işlemselleştirme sırasında gerekli verilerin neler olduğu ve bu verilerin nasıl toplanacağı ve analiz edileceğine karar verilir.

Karma yöntem hangi özelliklerden oluşur? Nicel yaklaşım gerçekliği değişkenler arasındaki ilişki olarak kavramsallaştırır. Daha net ölçme yöntemleri, yapılandırılmış veri setleri, araştırma soruları ve hipotezleri vardır. Bu yöntem, işlemselleştirilmiş kavram setleri ve veri toplama tasarımı üzerine kuruludur. Örneklemden yola çıkarak popülasyona dair çıkarım yapmak/genelleştirmek önemlidir. Diğer yandan, nitel yaklaşım bağlama önem verir, veriyi çevreleyen faktörleri analizin içine dahil eder. Tek boyutlu değildir; veriyi çok boyutlu olarak ele alır. Nitel yaklaşım, nicel araştırmanın değişken olarak ele alamayacağı olguları araştırma konusu edebilir.

Bu özelliklerin bir araya getirildiği bir çalışma hem geniş kapsamlı bir betimleme yapmaya hem de derin bir analiz yapmaya imkan verir. Örneğin, anket çalışması ve istatistiksel analizlerle değişkenler arasındaki korelasyon (birlikte değişimi) ortaya çıkarılır. Ardından anket çalışması dahilindeki bir kişi ile yapılacak derinlemesine görüşme korelasyonun arkasında yatan nedenselliği ortaya çıkarır. “Neden o iki değişken ilişkilidir?” “İlişki ne tür mekanizmalarla birbirine bağlıdır?” gibi sorulara daha ikna edici yanıtlar bulabilir.

Toplumsal olgular basitçe birbirinden ayrıksı duran değişkenlerden oluşmaz; karmaşık, birbirine geçmiş ilişkiler, mekanizmalar yumağı halindedir. Tüm bu karmaşıklığa rağmen anlama amacı bir ölçüde basitleştirme araçları içermelidir.

Nicel yöntem veri standartlaştırmayı kolaylaştırarak sistematik karşılaştırmayı mümkün hale getirir. Gözlem sayısını arttırmak bu karmaşıklığın üstesinden gelmenin bir yoludur. Çok sayıda gözlem sayısına odaklanan nicel araştırmalar korelasyonları görünür hale gelmesini sağlarlar. Bir bakıma karmaşık olguları birbirinden ayırıp, aralarındaki bağların varlığını test eder. Nedenselliği istatistiksel araçlarla ortaya koyabilseler de nedensellik mekanizmalarını ortaya çıkarmakta yetersiz kalabilirler. Nicel araştırmada kullanılan her gözlem, her vaka araştırma evreninden seçilmiş ve o evrene ilişkin çıkarım yapılabilecek bir küme üyesidir. Nitel araştırmalar ise örnek vakalarla ilgilenir. Yaşanan deneyimlerin yerelliği, bağlamı ve süreci önemlidir. Gerçekliğin karmaşıklığına uygun çok boyutlu veriler ışında derin bir anlayış geliştirmeyi hedefler. Araştırmacı araştırma nesnesine mümkün olduğunca yaklaşmayı amaçlar. Dolayısıyla, nitel analizler ise özel, tarihsel ve derinde yatan örüntüleri/ilişkileri/nedensellikleri ortaya çıkarmakta güçlüdür.

Karma yöntem nicel ve nitel yöntemlerin nasıl birlikte kullanılacağına ilişkin detaylı bir öngörü vermez. İki yaklaşıma araştırma kapsamında ne kadar ağırlık verileceği, iki yöntemin verilerinin veya sonuçlarının nasıl birlikte kullanılacağı gibi sorular her araştırmacının kendi özgün tasarımı içinde araştırma ekibinin kararlarına bağlıdır. Bu iki yöntemden birlikte yararlanmaya genel olarak üçgenleme (triangulation) adı verilse de karma yöntem veya yöntemsel çoğulculuk için üç temel teknik öne çıkar.

i. Bir yöntemi diğerine eklemek: Böylece nicel yöntem ve nitel yöntem birbirilerini takip edecek biçimde kullanılabilir. Nicel yöntem ile başlayan bir araştırma değişkenler arasındaki korelasyonları ortaya koyduktan sonra (veya deneysel bir dizayn içinde nedensellikleri ortaya koyduktan sonra), nitel yöntem kullanılarak nedenselliklerin anlaşılabilmesi için derinleştirilebilir. Diğer yandan, bir araştırma önce nitel yöntem ile başlayarak bir nedensellik ortaya çıkarır. İkinci aşamada incelenen vakanın kendine özgü bir niteliği olmadığı ve bu nedensellik ilişkisinin tüm benzer vakalara genellenebileceği iddiasını güçlendirmek için vaka sayısı arttırarak istatistiksel testler ile nitel çalışmada ortaya çıkarılan bulguların daha geniş bir evren için geçerli olduğu ispatlanabilir.

Lise eğitimi sonrasında üniversiteye devam etme kararının hangi faktörlere bağlı olduğunu araştıran bir çalışmada ilk olarak lise öğrencileri arasından seçilen bir örnekleme anket uygulaması yapılır. Anket çalışması cinsiyet, sosyo-ekonomik statü, ebeveyn beklentisi, lise başarısı, akran etkisi gibi bağımsız değişkenlerin etkilerinin anlaşılmasına yönelik sorular tasarlanır. Bu anket çalışmasının bulguları, üniversiteye gitme kararının/isteğinin temel olarak lise başarısı ile ilişkili olduğunu ama aile beklentisinin ve sosyo-ekonomik-statünün de istatistiksel olarak anlamlı faktörler olduğunu gösterirse, araştırmacının bir sonraki aşamasında derinleşmeye ihtiyaç duyulabilir.

Zira, bazı deęişkenlerin ilişkili olduęu ortaya çıkarılmış ancak neden/nasıl ilişkili olduęu henüz yeterince aydınlatılmamış durumdadır. Bunun için anket çalışmasında görüşülen kişilerden birinin örnek vaka hikayesi olarak seçilmesi gerekir. 5 nolu anketin sahibi olan: kadın, orta sınıf, ailesinin kendinden yüksek beklentisi olan kişi ile yapılacak derinlemesine mülakat ile tüm bu faktörlerin, hem birbirleriyle olan ilişkisi, hem de üniversiteye gitme kararı ile nedensellik ilişkisi ortaya çıkarılabilir (Punch, 2013).

ii. Yöntemleri birbirine örmek: Bu karma yöntem biçiminde nitel ve nicel yöntem araştırma içinde birlikte kullanılır. Nitel ve nitel verilerin bulguları sürekli karşılaştırılarak, birbirini tamamlamak üzere kullanılır. Nitel verinin ortaya çıkardığı bir olguya ilişkin istatistiksel veriler sunulur. Ardından tekrar nitel verinin bulgularının deęerlendirmesine devam edilerek bu iki yöntem peş peşe kullanılarak birbirine örülmüş olur.

İşsizlik sorunsalı üzerine yapılan bir çalışmada genç işsizlięinin hangi faktörlere baęlı olduęunun araştırılırken, nicel ve nitel yöntemler aynı anda birlikte kullanılabilir. Bir yandan bu konuda çalışan kurumların resmi veri tabanlarından yararlanılarak 15.000 kişiye posta yoluyla anket formu gönderilebilir. Örneęin 5000 kişiden gelen cevaplanmış anketlerin deęerlendirmesi yapılır. Aynı anda odak grup görüşmeleriyle genç işsizlięi ile ilgili görüşmeler yapmak üzere seçilen daha dar bir grup ile odak grup görüşmeleri gerçekleştirilebilir. 5 kişilik odak grup görüşmeleriyle 10 odak grup gerçekleştirilerek, 50 genç işsizinin işsizlik sebepleri tüm detaylarıyla anlaşılmaya çalışılır. Böyle bir çalışmada iki tip veri peş peşe sunulur, veriler birbirine örülebilir. Böylece işsiz gençlerin çalışmak istemedięi deęil zaman içinde iş arama motivasyonlarının zaman içinde düştüğü gibi faktörler ancak kişisel hikayelerin dinlenmesi ile ortaya çıkarılabilir (Gönç Şavran, 2012: 98).

iii. Birini dięerinin içinde yerleştirmek: Bu iki yöntemin bir araya gelmesinin bir dięer yolu da nicel yöntemi, nitel yöntemin içine yerleştirmek, veya nitel yöntemi nicel yöntemin içine yerleştirmek olabilir. Bu karma teknikte içine yerleştirilen yöntem araştırmanın asıl yöntemi olarak kabul edilerek, dięer yöntem destekleyici olarak kullanılır. İki yöntem araştırma kapsamında eşit ağırlıkta kullanılmasa da bir karma yöntem yoludur.

Örneęin, 2008 krizi sonrası iş piyasasının deęişen istihdam yapısı üzerine TÜİK sektör verilerinin analizi yapılırken, araştırmanın içine farklı sektörlerde işverenle yapılan derinlemesine görüşmeler ve çalışanlarla yapılan odak grup görüşmelerinin bulguları yerleştirilebilir.

Karma yöntemin amaçlarına yönelik yedi farklı amaçtan bahsetmek mümkündür.

1) Aynı bilginin doğruluğu iki yöntemle birden test edilir. Üçgenleme (triangulation) denen bu yöntemde, yapılan bir çalışmanın bulguları farklı bir araştırma ile doğrulanmaya veya test edilmeye çalışılır.

2) Nicel araştırma nitel araştırmayı kolaylaştırma için kullanılır.

Örneğin, sık iş değiştirmenin çalışanların sosyal ilişkileri üzerine olan etkilerinin araştırılacağı nitel bir çalışma öncesi, sık iş değiştirmenin ne ölçüden yaygın olduğunda ilişkin istatistiksel bir analiz yapılırsa, böylece nitel çalışmada bulunan bulguların yaygınlığı ve önemi vurgulanmış olur.

3) Nitel araştırma nicel araştırmayı kolaylaştırmak için kullanılır.

Örneğin, yapılacak bir nitel araştırma çalışması öncesinde anketlerin oluşturulmasından önce yapılacak odak grup çalışmaları ile ne tür soruların sorulması gerektiği belirlenebilir. Burada nitel çalışma nicel çalışmanın bulgularının doğruluğunu güçlendirmek için yapılmış olur.

4) Nicel ve nitel araştırmalar genel resmi tamamlamak için kullanılır.

Örneğin, sunulan kreş hizmetlerinin etkinliğine ilişkin yapılan bir çalışmada çocuklarını kreşe gönderen ailelerin profillerine ilişkin tüm kreş velilerinin araştırma evreni olduğu bir örneklem seçilerek anket çalışması yapılır. Bu anket çalışmasıyla ne tip ailelerin kreş hizmeti kullandığı, hangi gelir grubundan aileler olduğuna anket analizleri sonucu ulaşılır. Ancak bu araştırma kreş hizmetlerinde yararlanmayan ailelerin neden yararlanmadığını açıklamaya uygun değildir. Araştırma sorusunda ilişkin genel resmi tamamlamak için çocuklarının kreşe göndermeyen ailelerle odak grup görüşmeleri yapılarak, kreş kullanmama sebepleri anlaşılmış olur.

5) Nicel yöntem konuya ilişkin yapısal özellikleri, nitel yöntem o yapı içindeki aktörlerin tercihlerini anlamak için kullanılır.

6) Nitel araştırma ile incelenen örnek vakanın genellenemeyecek özgünlükler içerdiği nitel yöntem ile gösterilir.

Sonuç

Araştırmacılar nicel ve nitel yöntemlerden herhangi birine bilgi birikimi ve deneyiminin derinliği sebebiyle daha yatkın olabilir. Ancak bu durum iki yöntemin birlikte kullanılmasına engel olarak düşünülmemelidir. Bu yöntemlerden birinde daha uzman olan bir araştırmacı diğer yöntemin tekniklerinden de faydalanabilir. Daha büyük araştırmalarda araştırma ekibinin farklı veri toplama ve analiz teknikleri konusunda uzmanlaşmış kişilerden oluşması, yapılacak araştırma tasarımını zenginleştirecektir.

Kaynakça

- Bryman, A. (1988). Quantity and Quality in Social Research. London: Unwin Hyman.
- Gönç Şavran, T. (2012) Nicel ve Nitel Araştırmalarda Kullanılan Araştırma Teknikleri, Sosyolojide Araştırma Yöntem ve Teknikleri. Gönç Şavran, T. (der.) içinde. Eskişehir: Anadolu Üniversitesi
- Punch, K.F. (2013). Introduction to Social Research: Quantitative and Qualitative Approaches. London: Sage Publication.
- King, G., Keohave, R. O. ve Verba, S. (1994). Designing Social Inquiry. Princeton, New Jersey: Princeton University Press.

Bölüm

Araştırma Önerisi ve Araştırmanın Sunumu

Bir araştırmanın en az iki önemli yazılı metni vardır. Birincisi araştırmanın başında araştırma ekibinin üzerinde uzlaştığı bir anlaşma metni olarak ve araştırma ekibi ile araştırmaya fon sağlayacak kurum arasında bir şartname işlevi gören araştırma önerisi metnidir. Araştırmaya ilişkin üretilen ikinci metin araştırmanın sonuç raporudur. Her iki metinde bilimsel bilgi birikiminin önemli bir çıktısıdır. Araştırma önerisinde yapılacak, sonuç raporunda ise yapılan çalışmanın net bir biçimde yazılması araştırma sürecinin bir parçasıdır. Bu iki metin biribiri ile doğrudan ilişkilidir (Punch, 2013).

Araştırma Önerisi

Araştırma önerisi oldukça rekabetçi geçen fon başvurularında yapılması önerilen araştırma konusunun önemini, araştırma sorusuna dair yeni araştırmalara ihtiyaç olduğunu, önerilen veri toplama sürecinin imkansızlığını, ve araştırma ekibinin konuya ilişkin tarihsel ve kuramsal tartışmalar konusunda birikimli ve toplanan verinin analizini yapacak teknik bilgiye sahip olduğunu kanıtlayan bir metindir. Araştırma önerileri, öneriyi değerlendiren kişiye/komiteye araştırmanın fonlamaya değer olduğu konusunda ikna etmeli. Araştırma önerisi, araştırmanın uygulanabilir olduğunu göstermeli. Araştırma önerisi, planlanan araştırmanın ne hakkında olduğunu, hangi yöntemleri kullanacağını ve neden önemli olduğunu vurgulamalı. Mevcut bilgi birikiminin konuyu açıklamakta yetersiz kaldığının gösterilmesi önerilen araştırmaya olan ihtiyacı ortaya çıkarır. Araştırma kapsamında yapılacak saha çalışmasını ve toplanan verilerin nasıl analiz edileceği detaylıca sunulmalıdır. Önerilen araştırmanın mevcut kaynaklar ile tamamlanabilecek bir kapsamda olması önemlidir. Bir başka deyişle, saha çalışmasının fizibilitesinin değerlendirilmiş olması gerekir. Veri kaynaklarına erişimin imkansızlığı vurgulanmalıdır. Bu konuda karşılaşılabilecek riskler tüm açıklığıyla değerlendirilmeli, olası risklerin nasıl aşılacağına ilişkin planlar net bir biçimde paylaşılmalıdır. Araştırma önerisinin bölümlerine ilişkin tek tip bir format olmasa da genel olarak tüm önerilerin Şekil 24'deki bölümleri içermesi gerekir. (Denscombe, 2002; 2012).

Şekil 24 Araştırma Önerisi Bölümleri

Temel başlıklar / bölümler	Temel sorular
Başlık	
Amaç	Araştırma önerim ne hakkında?
Arka plan	
Literatür araştırması	Ben bu konuyla ilgili ne biliyorum?
Araştırma sorusu	Ne bulmayı amaçlıyorum?
Yöntem	Gerekli bilgiyi nasıl elde edebilirim?
Planlama ve kaynaklar	Araştırmam ne kadar sürecek ve ne kadara mal olacak?
Araştırma etiği	Araştırma önerim etik değerlere uygun mu?
Çıktılar	Araştırma çıktılarımdan faydası ne olacak?

Araştırma önerisinin amaç bölümünde konunun içeriğinin ne olduğu net biçimde tanımlanmalıdır. Öneriye ilişkin okuyucuya fikir verecek ilk satır araştırma projesinin önerilen başlığıdır. Önerinin başlığının çok uzun olmamasına dikkat edilmelidir. Ancak diğer yandan araştırmaya ilişkin yeteri kadar detayı da barındırmalıdır. Başlıkların 10-13 kelime uzunluğunda tutulması önerilebilir. Bu dengenin sağlanabilmesi için başlıklarda kullanılan en etkin yol “:” kullanımudur. İki nokta “:” araştırmanın genel kapsamını özetleyen ana başlık ile daha spesifik detay veren yan başlığı ayırmakta, (veya birleştirmekte) kullanılır.

Araştırmanın amacı, aşağıdaki örnekte olduğu gibi, araştırmanın hangi konuyu ele alacağını ve hedeflerini kademeli bir şekilde açar.

- Gençlik STK’ları tarafından yürütülen ve gençlerin güçlenmesini hedefleyen programları **değerlendirmek**.
- İstanbul’daki gençlik STK’ları tarafından uygulanan ve gençleri yerel yönetime dahil etmeyi amaçlayan gençlik programlarının, gençleri karar alma mekanizmasına ne ölçüde dahil ettiğini **anlamak**.
- Gençlik STK’larının hangi yöntemlerle gençleri yerel yönetime dahil ettiğini **tanımlamak**.
- Gençleri yerel yönetime dahil etmeyi hedefleyen programların, gençleri güçlendirme açısından sonuçlarını **analiz etmek**.
- Araştırma bulgularına göre, gençlerin yerel yönetime dahil etmek amacıyla STK’lar tarafından hazırlanan programları geliştirmek için **öneriler sunmak**.

Araştırma önerisinin araştırma konusunu genel bir bağlama oturtması beklenir. Bu bir yandan araştırmanın önemini vurgulamak açısından önemliyken, diğer yandan öneriyi değerlendirecek konunun detaylarına vakıf olamayan uzmanlara aşağıdaki konulara ilişkin tanıtıcı bir giriş işlevi görür.

Araştırma önerisinde sunulan literatür taramasının üç temel işlevi vardır. Araştırmacının konuya ilişkin birikimini gösterir.

Araştırma sorusuna ilişkin süregiden bir tartışma olduğunu, yani konuya dair tartışmanın güncelliğini gösterir. Literatürde bu konuda yapılacak yeni bir araştırmaya ihtiyaç olduğunu gösterir. Literatür taraması hem yapılacak çalışmanın diğer araştırmalarla nasıl ilişkileneceğini (kuramsal ve kavramsal çerçeve gibi) hem de ne tür bir boşluğu dolduracağını gösterebilmelidir. Konuya ilişkin temel bir kaynağın taramada atlanması, araştırma önerisinin elenmesi için bir önemli bir nedendir.

Araştırmanın planlamasının öneride detaylıca sunulması gereklidir. Projenin hangi sürede tamamlanacağı, bu sürede hangi iş paketlerinin bitirileceği bulunmalıdır. Projesinin her aşamasının, her aşamanın çıktılarının Şekil 25'teki gibi Gantt Çizelgesinde gösterilmesi beklenir.

Şekil 25 Örnek bir Gantt Çizelgesi

	1 Sub	8 Sub	15 Sub	22 Sub	29 Sub	5 Mart	12 Mart	19 Mart	26 Mart	3 Nisan	10 Nisan	17 Nisan	24 Nisan	31 Nisan	7 Mayıs
Faaliyet 0. Sözleşmenin imzalanması	■														
Faaliyet 1. Başlangıç aşaması															
Analitik / kavramsal çerçevenin oluşturulması		■													
Literatür araştırması için dokümanların toplanması		■													
Dokümanların analiz edilmesi			■												
Görüşme yapılacak örneklemin belirlenmesi				■											
Saha yönergesinin hazırlanması				■											
Çıktı 1: Saha yönergesi					■										
Faaliyet 2. Nitel verinin toplanması ve analizi															
Saha koordinasyonu						■									
Saha görüşmeleri (İstanbul)						■									
Saha görüşmeleri (İzmir)						■									
Case study site visit 3 (Province 3)						■									
Görüşmelerin transkripsiyonunun hazırlanması						■	■								
Kodlama ve veri analizi							■	■							
Çıktı 2: Saha raporu ve anonimleştirilmiş ham veri											■				
Faaliyet 2. Final raporun hazırlanması															
Taslak raporun hazırlanması												■	■		
Taslak rapora ilişkin yorumların alınması												■	■		
Veri grafiklerinin hazırlanması													■	■	
Çıktı 3: Final raporun ve veri grafiklerinin hazırlanması															■

Araştırma önerisinden araştırmasının etik kurallara uygun bir şekilde yürütüleceği vurgulanmalıdır. Sosyal bilimlerde katılımcılardan veri toplama ve değerlendirme sürecinde araştırmacının katılımcılara karşı sorumlulukları vardır. Bu sorumluluklar, katılımcıların temel haklarının ve psikolojik ve fiziksel sağlıklarının her koşulda korunmasını gerektirmektedir. Alan çalışmalarında “bulduğun gibi bırak” ilkesi geçerlidir. Araştırmaya katılanların güvenlik risklerinin olup olmadığı ve risklere karşı katılımcıların nasıl korunacağı; toplanan verilerin nasıl anonimleştirileceği, kişisel bilgilerin kullanımına ilişkin alınacak onay/rıza formu araştırma önerisinde vurgulanmalıdır.

Araştırma verilerinin ne kadar süre saklanması gerektiği, ülkeyi veya bölgeyi kapsayan yasal düzenlemelerle ve/ veya etik kurulların tavsiyeleri ile belirlenmekte ve araştırmacının araştırmayı gerçekleştirdiği ülkenin / bölgenin yasal düzenlemesine ve araştırma kuralları etiğine dikkat etmesi gerekmektedir. Örneğin, Avrupa Araştırma Vakfı'nın yayınladığı "Araştırma Bütünlüğü için Avrupa Araştırma Tüzüğü"ne göre bilimsel gerekçelerle toplanan araştırma verisinin en az 5, tercihen ise 10 yıl saklanması gerektiği vurgulanmaktadır (European Science Foundation 2011). Son yıllarda bu etik kurulların yerine getirildiğini denetleyen kurumsal mekanizmalar geliştirilmiştir. Etik kurulları insanlardan veri toplamayı gerektiren araştırmaların kişi hak ve özgürlüklerine saygılı ve evrensel etik ilkelere uygun bir şekilde gerçekleştirilmesini garanti etmek üzere oluşturulan kurum içi denetleme organlarıdır. Araştırma önerilerinin etik kurul değerlendirmesinden geçtiğini gösterir izin belgesi son yıllarda başvuru belgelerinden biri haline gelmiştir.

Araştırma önerisi onaylandıktan sonra bu metin fonlayan kurum ile araştırmacılar arasında bir sözleşme, araştırma ekibi için bir yol haritasıdır. Araştırma önerisi aynı zamanda araştırma çıktılarının ne olacağını da öngören bir metin olmalıdır. Araştırma çıktılarının kamu oyu, siyasa yapıcılar veya bilimsel dünya ile nasıl paylaşılacağı ve hedef kitesine göre hangi mecralarda okumaya açılacağı araştırma önerisinde mutlaka bulunmalıdır.

Araştırma Raporu

Araştırma raporu elde edilen bulguların hedef okuyucu (araştırmaya destek veren kurumlar, siyasa yapıcı ve uygulayıcılar, hizmet veren uzmanlar, bilim dünyası ve kamuoyu) ile paylaşılması amacını taşır. Okuyucu kitlesinin niteliğine göre raporun dili ve formatı farklılıklar gösterir. Araştırmaya destek veren kuruma yazılacak raporun onaylanan araştırma önerisinde taahhüt edilen projeyi tamamlayıp tamamlamadığı temel kriterdir. Araştırma bulgularının araştırmanın amaçlarıyla uyumlu olmasına dikkat edilir. Siyasa yapıcı ve uygulayıcılara yazılan raporda araştırma konusu olan sorunların bulgular ışığında ne tür politikalarla çözüme ulaşabileceğine ilişkin tavsiyeler, yol haritaları vurgulanmalıdır. O konuda uygulanmakta olan politikaların sorunların çözümüne yönelik etkilerinin değerlendirilmesi önemlidir. Politikaların uygulamasında kaynaklı sorunların değerlendirilmesi uygulama eksiklerinin giderilmesine yardımcı olacaktır. Yeni uygulamalara ilişkin geliştirilecek tavsiyelerin derlenmesi araştırmacının sorumlulukları arasındadır. Hizmet veren uzmanlara yönelik yazılacak raporun uygulamaların yaşanan sorunların çözümüne yönelik etkileri değerlendirmelidir. Uygulamada kaynaklanan sorunların vurgulanması uzmanlara geri besleme olabilmesi için gereklidir.

Bilim dünyasının rapordan beklentisi arařtırmanın bilimsel bilgi birimine yaptığı katkısının ortaya ıkarılmasıdır. Yazım kuralları aısından en keskin kuralları olan rapor akademik dünya ile paylaşılabilecek rapordur. Kamuoyuna yönelik hazırlanacak rapor en heterojen hedef kitlesine sahiptir.

Bu nedenle teknik dilden olabildiğince arındırılmış, farklı toplumsal kesimlerin anlayabileceği sadelikte yazılmalıdır. Raporun hedef kitlesi kim olursa olsun dil sadeliği korunmalıdır. Cümlelerin dilbilgisi aısından kolay anlaşılabilirliği amaçlanmalıdır.

Arařtırma raporunun ieriği farklılıklar gösterse de tipik bir rapor bahsi geen bu başlıkları iermektedir (etin, 2012).:

- Başlık,
- Özet,
- Giriş,
- Yöntem,
- Bulgular,
- Tartışma,
- Sonuç,
- Notlar,
- Kaynakça
- Ekler

Bu bölümlerin aynı sırayla yazılarak raporun tamamlanması önerilir. Böylece raporun sunulan bölümler arasında kopukluklar olamaması sağlanır. Raporun ilk taslağının tamamlanmasından sonra yapılacak okumalarla rapora son hali verilir. Raporun son halinin verilmesi ařamasında raporun hedef kitlesi olarak bir okuyucunun taslağı okuyarak deęerlendirmesi raporun hedef kitlesi üzerinde daha etkili olmasını sağlayacaktır.

Kaynakça

- Çetin, O. B. Sosyolojik Arařtırmalarda Veri Çözümlemesi ve Bulguların Yorumlaması, Sosyolojide Arařtırma Yöntem ve Teknikleri, Gönç Şavran, T. (der.) içinde. Eskişehir: Anadolu Üniversitesi
- Denscombe, M. (2002). Ground Rules for Good Research. London: Open University Press.
- Denscombe, M. (2012) Research Proposals: A Practical Guide. McGraw-Hill Education.
- European Science Foundation (2011). The European Code of Conduct for Research Integrity. https://www.allea.org/wp-content/uploads/2015/07/Code_Conduct_ResearchIntegrity.pdf



Bu proje Avrupa Birliđi tarafından finanse edilmektedir.
This project is funded by the European Union.

Türkiye’de sivil toplum örgütleri çeşitli toplumsal meseleler üzerine savunuculuk faaliyetleri yürütmekte ve hedef kitlelerine yönelik programlar uygulamaktadırlar. Uygulanan programların sağlam bir araştırma zemininden beslenmesi ve STK’ların bu çalışmaların çıktılarını değerlendirebilmesi, STK’ların hem programlarının etkinliđi hem de savunuculuk faaliyetlerinin başarısı için önemlidir. İyi yapılmış bir araştırma STK’ların odaklandığı toplumsal sorunlara ilişkin net bir bakış açısı ve anlayış geliştirilmesini sağlayacak ve bilimsel araştırma yoluyla ve kanıta dayalı olarak tasarlanmış program, proje veya politikalar daha etkin sonuçlar verecektir.

Bu kapsamda hazırlamış olduğumuz bu kitap, niteliksel ve niceliksel araştırma yöntemleri konusunda araştırma projeleri ve programları geliştiren tüm sivil toplum kuruluşlarının yararlanabileceđi bir referans kaynağı olarak STK çalışanlarının ve okuyucuların dikkatine sunulmaktadır.

