

Depremin “Roman” Hali

“İlimizde 1 adet Roman derneği bulunmakta olup Roman vatandaşımız bulunmamaktadır.”



Saha Ziyaretleri

Büşra Taşkıran
Erkan Karabulut
Eylem Zengin
Göktan Yıldırım
Hatice Kuyumcu
Nejat Taştan
Serkan Baysak

Rapor Yazımı

Nejat Taştan

Fotoğraflar

Büşra Taşkıran

Rapor Tasarımı

Sevinç Koçak

Yayımlayanlar

ESHİD (Eşit Haklar İçin İzleme Derneği)
Romani Godi (Roman Hafıza Çalışmaları Derneği)
Sivil Düşler Derneği

Kasım 2023

ŞUBAT 2023 DEPREMLERİ SAHA ZİYARET RAPORU

Depremin “Roman” Hali



Bu yayın, Etkiniz AB programı kapsamında Avrupa Birliği finansal desteği ile üretilmiştir. Bu yayının içeriğinden yalnızca Roman Hafıza Çalışmaları Derneği sorumludur ve hiç bir şekilde Avrupa Birliği'nin görüşlerini yansıtmamaktadır.

6 Şubat 2023 Kahramanmaraş ve 20 Şubat Hatay depremlerinde yaşamını kaybeden başta insan hakları savunucuları olmak üzere tüm yurttaşları en içten duygularımız anıyoruz.

6 Şubat 2023 Kahramanmaraş Depremi'nin ardından ilk temas kurduğumuz isimlerin başında sevgili **Murat Çekiç** gelmişti.

Tanıştığımız günden itibaren karşılıksız dayanışmasını hissettiğimiz ve bu raporlama sürecinin başlangıcında yine

bizden desteğini esirgemeyen sevgili dostumuz Murat'ı özlemle anıyor, **raporu aziz hatırasına armağan ediyoruz.**

O Devel Tumenge Sastipe Medel.

Zha devlesa Murat!*

*Güle güle git Murat!

İÇİNDEKİLER

Özet	4
Roman Topluluklara Yönelik Kamu Politikaları	5
Raporda Kullanılan İnsan Hakları Çerçevesi	6
Hak İhlalleri ve Ayrımcılık	11
Ayrımcılık Deneyimleri	16
Gözlem Heyetleri Bulguları	16
Öneriler	16
Giriş.....	21
Depremiñ “Roman” Hali.....	21
Arka Plan Bilgisi	24
Roman Topluluklara Yönelik Kamu Politikaları	26
Metodoloji	30
Doğal Afetlerde İnsan Hakları İçin Asgari Çerçeve	31
Depremde Hak İhlalleri ve Ayrımcılık	37
Romanların Deprem Sonrası Deneyimleri	39
İnsani Yardıma Erişim.....	40
Barınma Hakkı	46
Yeterli Yaşam Standardı Hakkı	56
Bilgiye ve Depremzedelere Yönelik Desteklere Erişim	63
Dezavantajlı Gruplar	68
Ayrımcılık Deneyimleri	69
Gözlem Heyetleri Bulguları	74
Öneriler	76
Ekler	79
EK 1: Anket Çalışması Görüşmecilerine İlişkin Temel Bilgiler	79
EK 2: Bilgi Edinme Başvuruları	83

Özet

6 Şubat 2023'te Kahramanmaraş merkezli, Richter ölçeğine göre 7.7 ve 7.6 büyüklüğünde iki büyük deprem meydana gelmiştir. Depremi ardından bölgede en büyüğü 6,4 şiddetinde olan çok sayıda artçı deprem gerçekleşmiştir. Deprem, Türkiye'nin güney bölgesinin yanı sıra Suriye'yi de etkilemiştir.

Deprem Kahramanmaraş, Adıyaman, Kilis, Osmaniye, Gaziantep, Malatya, Şanlıurfa, Diyarbakır, Adana ve Hatay illerinde yıkıma neden olmuş ve yaklaşık 13 milyon 500 bin insan doğrudan etkilenmiştir. [1]

Afet ve Acil Durum Yönetimi Başkanlığı (AFAD) tarafından yayımlanan 02.06.23 tarihli 06 Şubat 2023 Pazarcık - Elbistan Kahramanmaraş (Mw: 7.7 - Mw: 7.6) Depremleri Raporu verilerine göre depremde 50.783 kişi yaşamını yitirmiş, 115.353 kişi yaralanmıştır. Raporda depremlerde 37.984 binanın yıkıldığı belirtilmiştir. [2]

Bu rapor depremler sonrasında bölgede yaşayan Roman topluluklarının insani yardımlara ve devletin depremlere yönelik desteklerine erişimde karşılaştıkları ihlaller ve ayrımcılığın ortaya çıkarılması amacıyla hazırlanmıştır. Raporda uluslararası insan hakları standartları bağlamında, devletlerin doğal afetlere ilişkin asgari yükümlülüklerini referans alınmıştır.

1) TÜİK ADNKS 2022 yılı verileri, <https://data.tuik.gov.tr/Kategori/GetKategori?p=nufus-ve-demografi-109&dil=1>

2) Konuya ilişkin haber linki: <https://www.haberturk.com/sakarya-haberleri/84080203-sakaryada-roman-vatandasin-cadiryandi-komsusu-yardim-istedidaha-onceki-zamanda-cadiri>

İzleme çalışması kapsamında oluşturulan gözlem heyetleri 7-12 Nisan 2023 tarihleri arasında deprem bölgesinde Adana, Adıyaman, Hatay, Gaziantep, Malatya ve Ş.Urfa illerine saha izleme ziyaretleri yapmıştır.

Gözlem Heyetleri saha izleme ziyaretlerinde Roman Halkların [3] yaşam alanlarını ziyaret ederek yerinde gözlemler ve yüz yüze yapılan anketler ile veri toplanmıştır. Araştırma evrenine ilişkin genel bilgiler EK 1'de yer almaktadır, Ziyaret edilen illerde yaşayan Türkiye vatandaşı Dom, Roman, Abdallar yanında Suriyeli Dom ve Abdal sığınmacıların depremden nasıl etkilendiklerine ilişkin gözlem yapılmış ve veri toplanmıştır. Çalışma Kapsamında ayrıca ilgili kurumlara Bilgi Edinme Kanunu çerçevesinde başvurular yapılmıştır. Yapılan başvuruların Ek 2'de yer almaktadır.

➤ Roman Topluluklara Yönelik Kamu Politikaları

Türkiye'de Romanların temel haklara erişimde ayrımcılığa uğradığı resmi olarak da kabul edilen bir olgudur ve hükümet tarafından bugüne kadar iki strateji belgesi hazırlanmıştır. Roman Vatandaşlara Yönelik Strateji Belgesi (2016-2021) ve I. Aşama Eylem Planı (2016-2018) ve II. Aşama Eylem Planlarını (2019-2021) uygulanmıştır. 22 Ocak 2023 tarihinde Roman Vatandaşlara Yönelik Strateji Belgesi (2023-2030) ve I. Aşama Eylem Planı (2023-2025)" açıklanmıştır. [4]

Her iki strateji belgesinde de eğitime erişim, barınma koşullarının iyileştirilmesi, sürdürülebilir kayıtlı istihdama ve sağlık hizmetlerine erişimin güçlendirilmesi stratejik hedefler olarak belirlenmiştir. Romanlara yönelik önyargılar ve dışlama ile mücadele planların temel ilkeleri arasındadır.

Ancak her iki strateji belgesinde ve eylem planlarında olağanüstü durumlarda alınacak önlemlere ilişkin herhangi politika yer almamaktadır. Ocak 2023'de açıklanan strateji belgesi ve eylem planının

3) Roman Halklar ifadesi genel ifade olarak kullanılmıştır ve Roman, Dom, Abdalları kapsamaktadır.

4) <https://www.aile.gov.tr/duyurular/roman-vatandaslara-yonelik-strateji-belgesi-2023-2030-ve-i-asama-eylem-plan-2023-2025-yayimlandi/>

Covid-19 Pandemisi sonrasında hazırlanmış olmasına rağmen olağanüstü durumlara ilişkin herhangi bir politikanın öngörülmemiş olması, devletin Roman topluluklarının insan haklarına erişimini izlemediğine, olumlu ve olumsuz değişimleri not almadığını göstermektedir.

➤ Raporda Kullanılan İnsan Hakları Çerçevesi

Devletler, doğal afetler de dahil olmak üzere her durumda vatandaşları ve topraklarında yaşayan herkesin insan haklarına saygı gösterme, bu hakları koruma ve yerine getirme yükümlülüğüne sahiptir. Bu yükümlülükler evrensel ve bölgesel insan hakları sözleşmeleri kaynaklıdır. Depremlerin özellikle barınma, temiz suya ve gıdaya erişim, sağlık, eğitim hakkı üzerinde etkili olmaktadır. BM Ekonomik Sosyal Kültürel Haklar Sözleşmesi'nde (ESKHS) güvence altına alınan bu haklara ilişkin olarak doğal afet dönemleri için herhangi bir istisna bulunmamaktadır. İnsan hakları sözleşmelerinde afet durumlarının açıkça zikredilmemesi devlet yükümlüklerini doğal afet dönemlerinde ortadan kalktığı anlamına gelmemektedir.

BM Ekonomik, Sosyal Kültürel Haklar Komitesi Genel yorumlarında Sözleşmedeki hakların doğal afet ve afet riski altında bulunanlar bakımından geçerli olduğunu belirtir.

- Yaşamaya Elverişli Konut Hakkı Genel Yorum'unda "...doğal afetlerden zarar görenler, doğal afet tehlikesi altında yaşayanlar ve benzer güçsüz konumda olanlar, konut edinme hakkı açısından belirli önceliklere sahip olmalıdır. [5]
- Yeterli Beslenme Hakkı Genel Yorum'unda "*Son olarak, bir birey veya bir grubun kendi kontrolü dışındaki nedenlerden dolayı yeterli gıdaya erişim hakkından faydalanamaması halinde, Devletler bu hakkı doğrudan sağlamakla yükümlüdür. Bu yükümlülük, doğal âfet ve benzeri felaket mağdurlarına yönelik olarak da geçerlidir.*" [6]

5) A.g.e. sy. 142

6) A.g.e. sy. 208

- Ulaşılabilir En Yüksek Sağlık Standardına Sahip Olma Hakkı Genel Yorum’unda *“Tedavi hakkı, kazalar, salgın hastalık halleri ve benzeri insan sağlığını tehlikeye düşüren haller için acil tıbbi yardım sistemi oluşturulmasını, afet sonrası yardım ve olağanüstü durumlarda insani yardım sağlanabilmesini içermektedir.”* [7]
- Su Hakkı Genel Yorum’unda *“(h) ileri yaştaki kişiler, engelli kişiler, doğal afet mağdurları ve doğal afet tehlikesi altında olan bölgelerde ve kurak ya da yarı kurak yerlerde veya ufak adalarda yaşayanlar gibi suya fiziksel erişim konusunda güçlük çeken gruplar güvenli ve yeterli miktarda suya sahip olmalıdır.”* [8]

BM Engelli Hakları Sözleşmesi’nde engellilerin korunması ve güvenliğinin sağlanmasının afet durumda da devlet yükümlülüğü olduğu hükme bağlanmıştır. [9] Ayrıca Engelli Hakları Komitesi Türkiye’nin ilk raporuna ilişkin Nihai Gözlemler’inde [10]; afet riskini azaltıcı tedbirlerin alınmasında engelliler için bir strateji belgesi ve eylem planının olmamasına ilişkin kaygılarını ifade etmiş ve devlete afet ile ilgili süreçlere engellilerin katılımının sağlanması, afet sonrası hizmetlerin planlanmasında engellilerin ihtiyaçlarının dikkate alınması tavsiyesinde bulunur. [11]

Üçüncü BM Dünya Konferansı’nda kabul edilen ve bir dizi hükümetler arası görüşmenin de çıktısı olan Sendai Afet Risk Azaltma Çerçevesi 2015-2030 [12] hükümetlere bu yükümlülüklerin yerine getirilmesi konusunda yol göstericidir. Sendai Çerçevesi afet riskine karşı kapsamlı ve insan odaklı önleyici yaklaşım geliştirilmesi gerekliliğini vurgular.

5) A.g.e. sy. 142

6) A.g.e. sy. 208

7) A.g.e. sy. 243

8) A.g.e. sy. 272

9) Engelli Hakları Sözleşmesi, “Madde 11 İnsani acil durumlar ve tehlikeli durumlar Taraf Devletler, uluslararası insani hukuk ve uluslararası insan hakları hukuku dahil olmak üzere uluslararası hukuk çerçevesindeki kendi yükümlülüklerine uygun olarak savaş durumları, insani acil durumlar ve doğal afetlerin meydana gelmesi dahil olmak üzere tehlikeli durumlarda engelli kişilerin korunması ve güvenliğinin sağlanması amacıyla gerekli bütün önlemleri alacaklardır.” <https://www.esithaklar.org/kutuphane/>

10) <https://www.esithaklar.org/2019/04/bm-engelli-haklari-komitesi-nihai-gozlem-raporu-2019/>

11) BM Engelli Hakları Komitesi – Nihai Gözlem Raporu 2019, sy.5, <https://www.esithaklar.org/2019/04/bm-engelli-haklari-komitesi-nihai-gozlem-raporu-2019/>

12) https://uclg-mewa.org/uploads/file/748e86d91ae4409e9188794ddb6c004d/Sendai_TR.pdf

Çerçeve bu nedenle risk önleme planlarının oluşturulması ve uygulaması süreçlerine çalışmalarına kadınlar, yoksullar, yerel halk, engelliler vb. katılımın sağlanmasını önerir.

“Afet risklerinin azaltılması, çoklu tehlike yaklaşımını ve karar alma süreçlerinde risklerin dikkate alınmasını; cinsiyet, yaş ve engellilik dahil, bölünmüş verilerin açık paylaşımını; aynı zamanda risk bilgilerinin kolayca erişilebilir, güncel, anlaşılır, bilime dayanan, kısıtlanmamış ve geleneksel bilgiyle tamamlanmış olmasını gerektirmektedir.”

6 Şubat depremleri sonrasında depremin etkilediği illerde yaşayan Roman grupların deprem sürecinden nasıl etkilendiklerine ilişkin olarak hazırlanmıştır. Deprem sonrası medya organlarında Roman toplulukların birçok ilde insani yardımdan, barınma hakkına erişime kadar ayrımcılığa uğradığına, hatta bazı olaylarda fiziksel şiddete uğradıklarına ilişkin haberler yer almıştır.



“Adıyamanlı Domlar (Romanlar), sosyal medyada dolaşıma sokulan yalanlarla hedef haline getirildi. Nefret söylemiyle karşı karşıya kalan Domlar yemek dağıtımında da şiddete uğradı.” [13]

“Deprem yardımı alınca 'pis çingene' diye kovulmak” [14]

“Normal' zamanlarda da birçok temel ihtiyaca erişemeyen Abdalların hayatı depremle daha da ağırlaşmış. Özellikle çocuklar ve kadınlar açısından tablo gün geçtikçe daha da korkunç bir hal alıyor.” [15]

13) <https://artigercek.com/guncel/adiyamanda-depremezede-domlara-karsi-nefret-soylemi-240489h>

14) <https://t24.com.tr/yazarlar/yildiz-tar-insan-manzaralari/depremde-dom-ve-abdallar-deprem-yardimi-alinca-pis-cingene-diye-kovulmak,38860>

15) https://www.evrensel.net/haber/483613/abdallar-depremde-de-unutuldu?fbclid=IwAR25LjtmvkFAnIjP5b8I1827-VP-a48BqscsFvDl1_yMx7ulMm1CY5AqJzA

*“Herkesin sesini duyan var, onların yok:
Abdallar depremde de ayrımcılığa uğruyor” [16]*

*Adıyaman'ın çingeneleri:
Yardımları herkes hak ediyor, biz canavar mıyız?” [17]*

*“Kırıkhan'daki bazı Romanlar depremin ilk gününden beri
at arabalarında yaşıyor” [18]*

Medyaya yansıyan bu haberlerle ilgili yetkili kamu idareleri yanında ayrımcılığı önleme mekanizması olarak kurulan Türkiye İnsan Hakları ve Eşitlik Kurumu (TİHEK) herhangi bir çalışma yapmamıştır.

Deprem sürecine ilişkin TİHEK tarafından 2 doküman yayınlanmıştır. İlki kurumun deprem sonrası bölgeye yaptığı ziyaretler ve izleme faaliyetlerine ilişkin “Deprem Sonrası Durum ve Afet Yönetimine İlişkin İnsan Hakları Temelli İzleme Faaliyetleri” kitapçığı [19] ikincisi ise “Deprem Sonrası Yaşananlara İlişkin İnsan Hakları ve Ayrımcılık Hukuku Bağlamında İzleme Raporu” [20] dur. TİHEK her iki yayında da ayrımcı uygulamalara ve Roman topluluklara yönelik ayrımcılık vakalarına yer vermemiştir.

16) <https://dersimgazetesi.net/guncel/herkesin-sesini-duyan-var-onlari-yok-abdallar-depremde-de-ayrimciliga-ugruyor/>

17) <https://www.indyrturk.com/node/614396/haber/ad%C4%B1yaman%C4%B1n-%C3%A7ingeneleri-yard%C4%B1mlar%C4%B1-herkes-hak-ediyor-biz-canavar-m%C4%B1y%C4%B1z>

18) <https://medyascope.tv/2023/02/25/medyascope-deprem-bolgesinde-edanur-tanis-hataydan-bildiriyor-kirikhandaki-bazi-romanlar-depremin-ilk-gununden-beri-at-arabalarinda-yasiyor/>

19) <https://www.tihek.gov.tr/kategori/pages/pdf/i35mn3.pdf>

20) <https://www.tihek.gov.tr/public/editor/uploads/BiRCxLeO.pdf>



Adiyaman



➤ Hak İhlalleri ve Ayrımcılık

6 Şubat sonrasında ortaya çıkan temel sorunlardan birinin koordinasyonsuzluk olduğu resmi olarak kabul edilen bir olgudur. Başta Afet ve Acil Durum Yönetimi Başkanlığı (AFAD) olmak üzere ilgili bakanlıklar ve il valilikleri, ilk müdahale ve insani yardımlar (Gıda, giyecek, temiz su, battaniye, çadır vb.) için hızla yapılması gereken ihtiyaç tespitleri ve dağıtım organizasyonunu hayata geçirememiştir. Koordinasyonsuzluk yardımların ihtiyaç sahiplerine ulaşmasını da engellemiştir. İlk günlerde Türkiye'nin her yerinden sivil toplum örgütleri, yurttaş inisiyatifleri, ticari firmalar tarafından deprem bölgesindeki illere gönderilen yardımlar taşıyıcılar tarafından ilk görülen toplanma veya çadır alanında bırakılmıştır. [21]

Yüz yüze yapılan anketlere verilen cevaplar görüşmecilerin anlatımlarını teyit etmektedir. İnsani yardıma ilk erişim zamanınız sorusuna verilen yanıtlara göre depremden sonraki ilk üç günde insani yardıma ulaşabilenleri oranı sadece %29'dur. Görüşmecilerin %36,9'u insani yardıma ancak onuncu günden sonra erişebildiklerini ifade etmiştir.

Roman grupların insani yardıma erişimin sürelerinde iller arasında da farklılıklar olduğu görülmektedir.

Depremin ağır yıkıma yol açtığı illerde ilk 2-3 gün içinde insani yardıma erişebildim diyenlerin oranı Adıyaman'da %23,1; Hata'y'da %43,8; Malatya'da ise %21,2'dir. Depremin daha az hasar yarattığı Ş.Urfa'da görüşme yapılan 27 kişiden hiçbiri ilk 2-3 gün içinde insani yardıma erişememiştir.

İnsani yardımların dağıtımı konusunda ayrımcı uygulamaların yapıldığına ilişkin bilgiler zaman zaman medyaya da yansımıştır. Medyaya yansıyan vakaların çoğunluğu Suriyeli sığınmacılar ve Romanlar ile ilgilidir.

21) <https://www.ntv.com.tr/galeri/turkiye/yardim-malzemelerini-cadde-ve-sokaklara-biraktilar,t4w5R6X6PUqjaKeVYk554w/UyGZxvg1iU2zVp5PPRquHA>

“Roman Mahallesi” hemen her kentte Roman toplulukların bir arada yaşadıkları mahallelerin ortak ve bilinen adıdır. Gündelik hayatta “Roman Mahallesi”nde ikamet etmek damgalanmak ve ayrımcılığa uğramanın zeminlerinden biridir. Hatay Barbaros Mahallesi de “Roman Mahallesi”dir.

“Hatay-Kırıkhan Barbaros Mahallesi, çoğunlukla Roman yurttaşların yaşadığı bir yer olduğu için “Roman mahallesi” olarak biliniyor.

...

Depremi üçüncü, dördüncü günü mahallenin yanına sıcak yemek yapan küçük bir merkez açılrsa da bir hafta sonra bu merkez kaldırılmış. Ailelerin çoğu suya ve gıdaya yakın olan “mal pazarı” denen bir yere gitmiş.” [22]

Devletler acil barınma desteği ile depremden etkilenen kişilere hızlı ve güvenli barınma olanağı sağlamakla yükümlüdür. Geçici barınma merkezlerinin oluşturulması, yeterli sayıda mevsim koşullarına barınma araçlarının afetzedelere hızla ulaştırılması ana insani yardım faaliyetidir. Acil barınma alanlarında insanların temel ihtiyaçları olan temiz su, gıda, hijyen malzemeleri, temel sağlık hizmetleri yanında tuvalet, duş gibi altyapı hizmetleri mevcut olmalıdır.

6 Şubat depremi sonrasında kamuoyunda en çok tartışılan konuların başında arama kurtarma çalışmalarına geç başlanması ve çadıra erişimin hızla sağlanamaması nedeniyle yaşanan ihlaller gelmektedir. Depremzedelerin çadır ihtiyaçlarının karşılanamaması yanında, çadırların kış koşullarına uygun olmaması ve KIZILAY’ın ürettiği çadırları bir insani yardım derneğine para karşılığı satması kamuoyunda tepki yaratmıştır. Depremzedelere dağıtılan çadırların bir kısmının kış mevsimi koşullarına uygun olmadığı durumlar yaşanmıştır.

22) <https://medyascope.tv/2023/02/25/medyascope-deprem-bolgesinde-edanur-tanis-hataydan-bildiriyor-kirikhandaki-bazi-romanlar-depremin-ilk-gununden-beri-at-arabalarinda-yasiyor/>

Örneğin;

“Biz Sevgi Parkı'ndaydık. Oradaki çadırımızı [AFAD'ın verdiği] getiremedik. Buraya kuramayacağımızı söyledi yetkililer. Bize bu çadırları verdiler. Bunlar da sera çadırları, hepsi naylon. Yağmur ve fırtına nedeniyle gece saatlerinden sabaha kadar sular içinde kaldık. Çadırın tavanı su içinde. Eşyam, yatağım her taraf... Panelleri koydum, fırtınadan onlar da düştü.” [23]

“Bölgede yaklaşık olarak 50 Suriyeli Dom toplam 6 çadırda yaşamaktadır. Barınma amacıyla kullanılan çadırlar yağmur, rüzgar ve kar gibi durumlarda koruma sağlayamamak durumdadır. Depremi hemen sonrasında yerleştikleri alanda daha kalabalık olduklarını ancak bölgedeki arazi sahiplerinin bazılarının kendi arazileri üzerindeki çadırları kaldırttığını, temiz su, içme suyu ve tuvalet için yaklaşık 400 metre mesafede yer alan caminin kaynaklarını kullandıklarını.” [24]

Gözlem heyetlerimiz çadır alanlarında derme çatma kurulmuş çadırların bulunduğunu, çadırların çoğunluğunda soba veya herhangi diğer bir ısıtıcının bulunmadığını çadırların çevresinde çöplerin biriktiği ve çadır alanında hijyen koşullarının bulunmadığını raporlamıştır.

23) <https://t24.com.tr/haber/ruzgar-ve-yagis-hatay-daki-dursunlu-kampini-vurdu-cadir-kent-degil-parasut-kent-cadirlar-sirayla-ucuyor-her-yer-su-icinde,1096443>

24) Adana Yüreğir Yeşilbağlar

Anket çalışmasında görüşmecilere deprem sonrasında ilk barınma yerleri ve barınma desteğini nereden sağladıkları sorulmuştur. Verilen yanıtlara göre 212 görüşmeci barınma sorununu kendi olanakları çözdüklerini, derme çatma çadırlar yaptıklarını, arabası olanların arabada kaldıklarını belirtmiştir. 1 görüşmeci gözlem heyetlerine 28 gün boyunca arabada kaldıklarını sonrasında AFAD tarafından verilen çadıra geçtiklerini belirtmiştir, 2 görüşmeci ise mecburen hasarlı olan evlerine girdiklerini belirtmiştir. 236 görüşmeciden sadece 24'ü kaldıkları çadırların kamu kuruluşları tarafından sağlandığını ifade etmiştir. 1 görüşmeci düğün salonunda, 2 görüşmeci bir kamu tesisinde kaldıklarını ifade etmiştir.

Gözlem heyetleri Adıyaman'da yan yana iki toplu çadır kentin bulunduğu bir alanın alt tarafındaki arazideki 5-6 çadırdaki kalan Romanların bulunduğu tanıklık etmiştir. Yukarıda bulunan her iki çadır kenti de ziyaret eden gözlem heyeti çadır kente kalanlardan; yukarıda bulunan çadır kentlerin etrafının tellerle çevrili olduğunu ve içlerinde temiz su ve tuvalet bulunduğunu; çadır kentlerin birinde seyyar fırın ve aşevi olduğunu, diğer çadır kentte ise yemeklerin düzenli olarak getirildiğini öğrenmiştir. Alt alanda kalan Romanlar ile de görüşen gözlem heyetine; her iki çadır kente kabul edilmediklerini, temiz su ve tuvalet bulunmadığını, kendilerine yemeklerin düzenli gelmediğini ifade edilmiştir.

Depremde evlerinde meydana gelen hasarın ne olduğu ve hasar tespit çalışması yapıp yapılmadığına ilişkin soruya 15 görüşmeci evlerinin depremde yıkıldığını, 9 görüşmeci hasar tespiti yapılmadığını şeklinde cevap vermiştir. Hasar tespiti yapılan evlerin %39,8'ine ağır hasarlı; %21,2'sine orta hasarlı; %22,8'ine ise az hasarlı raporlu verilmiştir. Ziyaret tarihinde depremin üzerinden 2 ay geçmiş olmasına rağmen yapılmayan hasar tespit çalışması insanların evlerini kullanma/kullanmasında tereddütte bırakmakta ve insanların evin dış görünüşüne göre davranması halinde risk almalarına neden olmaktadır.

Hasar tespitlerinde hafif hasarlı olarak tespit yapılan evlerin sahipleri sonuçlara güvenmediği için çadırdaki yaşamaya devam ediyor.

Hasar tespit çalışmaları sonuçlarına güvenmediği için kendi imkânları ile oluşturduğu çadırlarda yaşamaya devam eden birçok aile bulunuyor. [25]

İzleme çalışmasında görüşmecilere deprem öncesinde ve deprem sonrasında ortalama gelirlerinin ne kadar olduğu sorulmuştur.

Görüşme yapılan kişilerin deprem öncesi ortalama gelirlerinin ne kadar olduğuna ilişkin soruya verdikleri cevaplara göre 6.000,00 TL üzerinde gelire sahip olanların oranı sadece %12,9'dur. Okuyucuların karşılaştırma yapabilmesi açısından 2023 yılı ilk ayı için 8 bin 506 TL ve Türkiye İşçi Sendikaları Konfederasyonu verilerine göre 2023 Ocak ayı için açlık sınırı 8.864.00 TL'dir ve sonraki aylarda artmıştır. [26]

Görüşmecilerin deprem öncesi/sonrasında ortalama gelir sorularına verdiklerine cevaplar 2 aylık süreçte uğradıkları gelir kaybının boyutlarını göstermektedir. Deprem öncesi görüşmecilerin %31,1'i 1-2.500 TL arasında gelire sahip iken, deprem sonrasında 1-2.500 TL gelire sahip olanların oranı %80,9'a çıkmıştır. Deprem öncesi 10.000 + TL gelire sahip olanların oranı ise %2,1'den deprem sonrasında %0,4'e düşmüştür.

Romanlar arasında nüfusun geneline oranla okur yazar oranının daha az olması, dijital araçlara erişimde zorluklar yaşayan bir grup olmaları ve deprem bölgesinde iletişim altyapısında yaşanan aksaklıkların etkisini ölçmek amacıyla ankette bilgiye erişim konusunda sorulara da yer verilmiştir. Görüşmecilerin bu sorulara verdikleri yanıtlara göre Romanların %5,8'i resmi bilgilere yayınlandığı mecralardan ulaşabilmiştir. %23,7'si bilgiler ulaşamadığını, %45,6'sı diğer kaynaklardan öğrendiğini belirtmiştir.

Bilgiye erişim verileri ile cinsiyet, yaş ve etnisite verilerinin karşılaştırılmasında kadınların erkeklere oranla, yaşlıların gençlere oranla ve Suriyeli Abdal ve Domlar ile Türkiyeli Romanların bilgiye erişimde dezavantaj yaşadığı görülmektedir.

25) Şahinbeyli, Nurdağı, İslahiye Gözlem Heyeti

26) [Açlık sınırı asgari ücreti geçti - Son dakika ekonomi haberleri - Sözcü \(sozcu.com.tr\)](https://sozcu.com.tr)

Depremiñ üzerinden 2 aylık bir süre gemiř olmasına raėmen depremedelere ynelik desteklerden haberinin olmadıėını belirten grřmecilerin oranı %20,3'tr; desteklerin hibirinden yararlanmadıėını belirten grřmeci oranı ise %27'dir. %29,9'u depremedelere denen hane desteėini aldıėını belirtirken %17'8'i hane destek demesi ve barınma deneėi aldıėını belirtmiřtir.

Deprem sonrasında devlet tarafından geliřtirilen destek hizmetleri genel olarak kadınlar, yařlılar, ocuklar ve engelliler iin eriřilebilir deėildir. Bu durum tm depremedeler bakımından geerlidir ve Roman toplulukları da etkilemiřtir.

➤ **Ayrımcılık Deneyimleri**

Deprem blgesinde zellikle sıėınmacılar ve Romanlar ayrımcılıkla karřı karřıya kalmıřtır. Ayrımcılık yanında hırsız, yaėmacı, talancı vb. sylemler üzerinden geliřtirilen nefret sylemi ile karřı karřıya kalmıř ve bu durum bazı vakalarda fiziksel řiddet boyutuna ulařmıřtır.


Verilere gre deprem ncesinde de Romanlara ynelik ayrımcılık yapılıyordu diyenlerin oranı %55,6 iken deprem sonrası iin bu oran %60,6'ya ıkmaktadır.

Grřmeciler deprem sonrasında sırasıyla kamu kurumları yardımlarında 104 kiři; hem kamu hem ST yardımlarında 30 kiři; ST yardımlarında 4 kiři ayrımcılık yapıldıėını dřnmektedir. 103 kiři ayrımcılık yapılmadıėını beyan etmiřtir.

➤ **Gzlem Heyetleri Bulguları**

İzleme alıřması kapsamında ziyaret edilen Adana, Adıyaman, Hatay, Gaziantep, Malatya ve ř.Urfa illerinde Roman toplulukların bulunduėu adır alanları ve Roman mahalleler ziyaret edilmiřtir.

Gzlem heyetlerinin ziyaret edilen alanlara iliřkin genel gzlemleri řunlardır:

- 
- Adıyaman, Hatay ve Gaziantep illerinde halen çadır kent veya konteyner kentlere yerleştirilmeyen Roman depremzedeler bulunduğu tespit edilmiştir. Bu illerde bazı alanlarda halen atık malzemelerden yapılan derme çatma çadırlarda kalan Roman depremzedeler bulunmaktadır.
 - Roman mahalleleri etrafında kurulan çadır alanlarında hijyen koşulları bulunmamakta ve özellikle çocuk sağlığı bakımından risk yaratan bir ortam oluşmaktadır.
 - Romanların kendi olanakları ile oluşturdukları çadır alanlarında temiz su, tuvalet ve duş olanakları bulunmamaktadır.
 - Özellikle 0-3 yaş çocuklar için sağlıklı beslenme açısından gerekli gıdalara erişimin çok düşük olduğu için küçük bebeklere şekerli su/çay verilmek zorunda kalınmaktadır
 - Bebekli ailelerin çocuk bezi, kadınların hijyenik ped ihtiyaçları yeterli düzeyde karşılanmamaktadır.
 - Çocukların kitap ve oyuncaklara ihtiyacının olduğu gözlenmiştir.
 - Okur yazarlık oranının düşüklüğü nedeniyle deprem ile ilgili her türden bilgi Roman toplulukları içinde yaygınlaşmamakta ve bu durum desteklere erişimi olumsuz etkilemektedir.
 - Hurdacılık yaparak gelir elde Romanların hurdacılığın yasaklanması sebebiyle tüm gelirlerini kaybettikleri gözlenmiştir.
 - Topluluk içinde bilgi ve internete erişimin sınırlı olması nedeniyle bazı Roman depremzedeler hak sahipliği vb. resmi başvurularını yapamamıştır.
 - Roman ailelerinin kalabalık olması sebebiyle özel alan sıkıntısı yaşayan Roman kız çocukları dolaylı yollarla çocuk yaşta evlilik riski altındadır.
 - Evli olanların ebeveynleriyle aynı konutu paylaşması nedeniyle hak kayıpları yaşanmaktadır.
 - Kadınlar ve çocuklar için rehabilitasyon çalışmalarının yapılmadığı veya yeterli olmadığı gözlenmiştir.

> Öneriler

6 Şubat depremleri nedeniyle alınması gereken kısa vadeli önlemlere ilişkin önerilerimiz:

- Yapılacak konutlar Romanların kültürel özelliklerine ve yaşam biçimlerine uygun biçimde yapılmalıdır.
- Yapılacak konutlar için depremzede katkısı olarak tahsil tutarlar ailelerin ekonomik koşullarına uygun olmalı ve düzenli gelir elde edemeyen Romanlar için özel bireysel ödeme planları yapılmalıdır.
- Depremzede Romanlar için hane gelir analizleri yapılarak analiz sonuçlarına göre kira destek programları oluşturulmalıdır.
- Yeterli gelire sahip olmayan depremzede Roman kadınlar, kız çocukları, yaşlılar ve engelliler için gelir destek programları oluşturulmalıdır.
- Üniversite öğrencisi olan veya üniversiteye yeni başlayan Depremzede Roman gençlere barınma ve eğitim destekleri sağlanmalıdır.
- Özellikle çocuklar ve kadınlar için psikolojik destek programları oluşturulmalıdır.
- Sosyal güvencesinin olup olmadığına bakılmaksızın depremde uzuv kaybı yaşayan Romanların ortez, protez ve sağlık giderleri devlet tarafından karşılanmalıdır.
- Deprem illerinde son iki yıl içinde doğan tüm çocuklar kapsamlı sağlık taramasından geçirilmelidir.
- Deprem bölgesindeki 0-2 yaş çocuklar ve annelerine beslenme desteği programı uygulanmalıdır.
- TİHEK, doğal afetlerde dezavantajlı grupların temel haklara erişimini sahada izlemeli ayrımcılık vakaları ile ilgili resen inceleme yapmalıdır.

- Deprem sürecinde sosyal medya ve diğer kitle iletişim araçlarına yansıyan işkence ve kötü muamele olayları hakkında soruşturma açılmalıdır.
- Özel bir riski taşımayan alanlardaki yıkılan Roman mahalleleri aynı alana yeniden inşa edilmelidir.
- Deprem nedeniyle çalışamayacak duruma gelen Romanlar için rehabilitasyon hizmetleri sağlanmalı ve gelir destek programları oluşturulmalıdır.
- Bilgiye erişim zorluğu nedeniyle süreye bağlı desteklere başvuru yapamayan Romanlar için erişilebilir yöntemlerle başvuru yapma olanağı tanınmalıdır.

Risk durumlarında insan hakları temelli bir yaklaşım geliştirilmesine ilişkin önerilerimiz:



- Doğal afetlerle ilgili strateji ve ulusal eylem planlarının hazırlanmasına dezavantajlı gruplarla ilgili çalışmalar yürüten STÖ'ler dahil edilmelidir.
- AFAD ulusal deprem müdahale planlarına Romanlar ve diğer tüm dezavantajlı gruplarla ilgili özel önlemleri dahil etmelidir,
- İnsani yardım organizasyonu yapan kamu kurumları ve STÖ'ler için ayrımcılık yasağı çerçevesi oluşturulmalı ve yardım sürecinin her aşaması izlenmelidir.
- Doğal afetlerde valilikler bünyesinde kurulan koordinasyon merkezlerine dezavantajlı gruplarla çalışan STÖ'lerin katılımı sağlanmalıdır.
- Aile ve Sosyal Hizmetler Bakanlığı tarafından hazırlanan Roman Vatandaşlara Yönelik Eylem Planı'na olağanüstü hallerde uygulanacak stratejik hedefler ve eylemler dahil edilmelidir.
- Başta İstanbul olmak üzere Türkiye'de deprem riskli illerde yaşayan Romanlara ait konutlara deprem dayanıklılık testleri ve hane gelir analizleri yapılmalıdır.
- **Romanlara ulusal azınlık statüsü tanınmalıdır.**



Gaziantep



GİRİŞ

> Depremın “Roman” Hali

Rapor başlığının; bir doğa olayı sırasındaki felaket anılarının ya da kurtuluş hikayelerinin, acıların ya da dayanışma anlatılarının, kayıplarının ya da inşa etmek istedikleri yeni yaşama ilişkin umutlarının öyküleştirmesini çağrıştırdığının farkındayız.

Açıkçası bu çağrışıma çok itirazımız da yok. Zira Şubat ayında meydana gelen ve 13 ilde milyonlarca hayatı doğrudan etkileyen depremler sonrasında ortaya çıkan binlerce öykü bu ülkedeki her eve, işyerine hatta ilkokul sınıflarına kadar girdi, konuşuldu.

Ancak bu rapor duyduğumuz, dinlediğimiz ya da tanık olduğumuz insani öykülerin Roman topluluklar bakımından hangi koşullarda ortaya çıktığına, koşulların eşitsizliğine ve depremlerin neden hiç kimseyi/herkesi eşitlemediğine bakmayı amaçlamaktadır.

Bunu yaparken, doğal afetlerin insani sonuçları ile devletlerin insan hakları yükümlülükleri arasındaki bağlama odaklanmaktadır. Doğal afetlerin yarattığı birçok sonucun devletlerin insan hakları yükümlülüklerini tam olarak yerine getirmesi halinde “değiştirilebilir” olduğu perspektifinden hareket etmektedir.

Dünya deneyimleri insan haklarına saygılı bir yaklaşımın, doğal afetlerin etkilerini azaltabileceğini ve insanların yaşamlarını olumsuz yönde etkileyen sorunları en aza indirebileceğini göstermektedir.

Doğal afetlerde insan hakları yaklaşımını hayata geçirmek tüm farklı gruplara ilişkin ayrıntılı verilerin toplanması ve ihtiyaçların belirlenmesi temel koşuldur. Bu perspektif, insanların hızlı bir toparlanma süreci yaşamalarına ve insan öykülerinin daha olumlu bir şekilde şekillenmesine yardımcı olabilir. İnsan haklarına saygı göstermek ve korumak, devletlerin doğal afetler gibi olaylar karşısında daha dayanıklı ve daha adil bir toplum inşa edilmesine yardımcı olur. Nitekim yakın geçmişte bütün dünyayı etkileyen Covid-19 pandemisinin farklı ülkelerde farklı insani sonuçlar yaratması, büyük oranda devletlerin geliştirdiği politikalar ve önlemlerle ilgilidir.

Dezavantajlı gruplar için özel önlemlerinin alınmamasının hangi sonuçlara yol açtığına ilişkin tabloyu Covid-19 Pandemisi sürecinde Romanların durumuna ilişkin yapılan araştırma sonuçları ortaya koymaktadır. 2021 Kasım ayında yapılan "Türkiye'de Roman Toplulukları ve Yoksulluk Araştırması" [27] sonuçlarına göre Pandemi döneminde görüşmecilerin %40,4'ü sürekli işsiz kaldığını ve % 55,7'si ise gelirinin sıfırlandığını göstermektedir. Bu sonuçlar istihdama erişimi sınırlı olan Romanlar için gelir destek programlarının uygulanmaması nedeniyle ortaya çıkmıştır.

Bu raporda, Şubat ayında meydana gelen depremlerin bölgede yaşayan Roman topluluklarının[28] hakları üzerindeki etkisine, Roman toplulukların afetzedelere yönelik insani yardım ve desteklere erişiminde yaşanan insan hakları ihlallerinin ortaya konması hedeflenmiştir.

Umarız bu rapor Türkiye'deki farklı grupların doğal afetler karşısında güçlendirilmesi için özel politikalar geliştirmesine katkı sunar.

Roman Hafıza Çalışmaları Derneği
Eşit Haklar İçin İzleme Derneği
Sivil Düşler Derneği

27) https://www.sivilsayfalar.org/wp-content/uploads/2022/01/TURKIYEDE_ROMAN_TOPLULUKLARI_VE_YOKSULLUK_ARASTIRMASI_RAPORU_-1.pdf

28) Raporda Roman Topluluklar kavramı Rom, Dom, Lom ve Abdal toplulukların genel ifadesi olarak kullanılmıştır.



Hatay - Kırıkhan



> Arka Plan Bilgisi

6 Şubat 2023'te Kahramanmaraş merkezli, Richter ölçeğine göre 7.7 ve 7.6 büyüklüğünde iki büyük deprem meydana gelmiştir. Depremlerin ardından bölgede en büyüğü 6,4 şiddetinde olan çok sayıda artçı deprem gerçekleşmiştir. Deprem, Türkiye'nin güney bölgesinin yanı sıra Suriye'yi de etkilemiştir.

Depremler; Kahramanmaraş, Adıyaman, Kilis, Osmaniye, Gaziantep, Malatya, Şanlıurfa, Diyarbakır, Adana ve Hatay illerinde yıkıma neden olmuş ve yaklaşık 13 milyon 500 bin insan doğrudan etkilenmiştir.[29]

İçişleri Bakanı 14 Nisan 2023 tarihi itibarıyla depremde 50 bin 500 insanın yaşamını yitirdiğini açıklamıştır.[30] Afet ve Acil Durum Yönetimi Başkanlığı (AFAD) tarafından yayınlanan 02.06.23 tarihli 06 Şubat 2023 Pazarcık-Elbistan Kahramanmaraş (Mw: 7.7 – Mw: 7.6) Depremleri Raporu verilerine göre; 50.783 kişi yaşamını yitirmiş, 115.353 kişi yaralanmıştır. Raporda depremlerde 37.984 binanın yıkıldığı belirtilmiştir.[31]

Depremin etkilediği iller, Domlar ve Abdallar başta olmak üzere Türkiyeli ve Sığınmacı Romanların da yaşadığı illerdir.

Türkiye'de yaşayan Roman topluluklarının nüfus büyüklüğüne ilişkin resmi bir veri bulunmamakla beraber yapılan araştırmalarda 3 ila 6 milyon arasında değişen rakamlar verilmektedir. 1960 sonrasında yapılan nüfus sayımlarında etnisite verisi toplanmaması nedeniyle Roman nüfusa ilişkin verilen sayılar tahmini olmaktan öteye geçememektedir.

Bu çalışma kapsamında il valiliklerine yapılan bilgi edinme başvurularına Kilis Valiliği tarafından verilen yanıt sorunu anlamak için örnek teşkil ediyor:

"İlimizde (Dom, Abdal, Rom) asıllı vatandaş yaşamadığından dolayı herhangi bir işlem ve tespit yapılmamıştır."

29) TÜİK ADNKS 2022 yılı verileri, <https://data.tuik.gov.tr/Kategori/GetKategori?p=nufus-ve-demografi-109&dil=1>

30) <https://www.bbc.com/turkce/articles/c51kdv8d15jo>

31) https://deprem.afad.gov.tr/assets/pdf/Kahramanmara%C5%9F%20Depremi%20%20Raporu_02.06.2023.pdf

Oysa Kilis'te başta Abdallar olmak üzere Roman yurttaşlar yaşamaktadır. Oysa Kilis'te başta Abdallar olmak üzere Roman yurttaşlar yaşamaktadır. ve Kilis Valiliği'nin bu bilgiyi verebilmesi için etnisiteye dayalı araştırma yapmış olması gerekir.

Türkiye'de devletin Romanlara ilişkin belirgin ilgisi 2010 yılında Çalışma Bakanlığı tarafından düzenlenen Roman çalıştayları ile başlamıştır. Mart 2010'da gerçekleşen ilk çalıştayda dönemin başbakanı R. Tayyip Erdoğan yaptığı konuşmada *"Roman vatandaşım, benim vatandaşlarımdır. Bu ülkede on yıllardır, vatandaşlık hukukundan dahi onlar istifade edememişlerdir. Eğer özür dilenmesi gereken varsa, benim Roman vatandaşlarımdır ve ben onlardan devletim adına özür dilerim"* ifadelerini kullanmıştır. Bu ifadeler Türkiye Cumhuriyeti'nin herhangi bir gruba yönelik olarak kullandığı ilk resmi özür ifadesidir.

Gerçekten de "vatandaşlık hukukundan dahi yararlanamayan" Roman topluluklar eğitim, istihdam başta olmak üzere temel insan haklarına erişimde karşılaştıkları sistematik ayrımcı uygulamalar nedeniyle yoksulluk sarmalı içinde yaşam mücadelesi vermek zorunda kalmışlardır.

Bu durumu değiştirmek için 2010 yılından bu yana geliştirilen devlet politikaları ise; sorun analizinin doğru yapılmaması, politika oluşturma sürecine Romanların katılımının sağlanmaması ve uygulama sonuçlarının bütüncül bir insan hakları perspektifi ile değerlendirilmemesi nedeniyle etkili olamamıştır.

Sonuç olarak 2010 yılında yapılan Roman Çalıştay'ında tariflenen sorunlar aradan 13 yıl geçmesine rağmen Roman toplumunun güncel sorunları olmaya devam etmektedir. Romanlar, içinde yaşamak zorunda bırakıldıkları yoksulluk sarmalını gündelik işlerde kazandıkları düzensiz gelirlerle aşamamakta, devlet destekleri ise yardım eksenli olarak planlanması nedeniyle palyatif çözüm olmaktan öteye gidememektedir. Türkiye'de Roman Toplulukları ve Yoksulluk Araştırması [32] sonuçlarına göre görüşülen kişilerin %71,5'i emekli olamayacağını düşünmektedir. Emekli olabileceğine inananların oranı ise sadece %15,7'dir.

32)https://www.sivilsayfalar.org/wp-content/uploads/2022/01/TURKIYEDE_ROMAN_TOPLULUKLARI_VE_YOKSULLUK_ARASTIRMASI_RAPORU_-1.pdf

Olağan zamanlarda dahi barınma, sağlık, yeterli gıda [33] ve yeterli yaşam standardı hakkına erişemeyen Romanlar olağanüstü durumlarda (pandemi, doğal afetler vb.) daha da görünmez hale gelmektedir.

Buna karşın devlet tarafından geliştirilen Roman Strateji Eylem Planı'nda olağanüstü dönemler için herhangi bir özel önlem yer almamaktadır. Deyim yerinde ise olağanüstü dönemlerde Roman topluluklar toplumsal vicdana ve kaderlerine terk edilmektedir.

➤ Roman Topluluklara Yönelik Kamu Politikaları

Türkiye'de Romanların temel haklara erişimde ayrımcılığa uğradığı resmi olarak da kabul edilen bir olgudur ve hükümet tarafından bugüne kadar iki strateji belgesi hazırlanmıştır. Roman Vatandaşlara Yönelik Strateji Belgesi (2016-2021) ve I. Aşama Eylem Planı (2016-2018) ve II. Aşama Eylem Planlarını (2019-2021) uygulanmıştır. 22 Ocak 2023 tarihinde Roman Vatandaşlara Yönelik Strateji Belgesi (2023-2030) ve I. Aşama Eylem Planı (2023-2025)" açıklanmıştır. [34]

Her iki strateji belgesinde de eğitime erişim, barınma koşullarının iyileştirilmesi, sürdürülebilir kayıtlı istihdama ve sağlık hizmetlerine erişimin güçlendirilmesi stratejik hedefler olarak belirlenmiştir. Romanlara yönelik önyargılar ve dışlama ile mücadele planların temel ilkeleri arasındadır.

Ancak her iki strateji belgesinde ve eylem planlarında olağanüstü durumlarda alınacak önlemlere ilişkin herhangi bir politika yer almamaktadır. Ocak 2023'de açıklanan strateji belgesi ve eylem planının Covid-19 Pandemisi sonrasında hazırlanmış olmasına rağmen olağanüstü durumlara ilişkin herhangi bir politikanın öngörülmemiş olması, devletin Roman topluluklarının insan haklarına erişimini izlemediğini, olumlu ve olumsuz değişimleri not etmediğini göstermektedir.

33) Aynı araştırma sonuçlarına göre görüşmecilerin %59'u kırmızı eti, %28,2'si balığı, %13,7'si tavuk etini; evlerinde yılda 1'den daha az tükettiklerini ifade etmiştir. https://www.sivilsayfalar.org/wp-content/uploads/2022/01/TURKIYEDE_ROMAN_TOPLULUKLARI_VE_YOKSULLUK_ARASTIRMASI_RAPORU_-1.pdf

34) <https://www.aile.gov.tr/duyurular/roman-vatandaslara-yonelik-strateji-belgesi-2023-2030-ve-i-asama-eylem-plan-2023-2025-yayimlandi/>

Bu çalışma kapsamında Aile ve Sosyal Hizmetler Bakanlığı ve il valiliklerine yapılan bilgi edinme başvurularına yapılan ilgili kurumlarca verilen yanıtlar bu durumu teyit etmektedir.

Depremi yaşadığı illerin valiliklerine ayrı ayrı yapılan bilgi edinme başvurularında; ilde yaşayan Romanların sayısı, Romanlarla çalışan STÖ'leri, ve bunların İl Afet Koordinasyon Kurulları'nda yer alıp almadığı ve Roman topluluklara yönelik özel bir çalışmalarının olup olmadığı sorulmuştur.

Adana, Adıyaman, Diyarbakır, Elazığ, Gaziantep, K. Maraş, Kilis, Malatya ve Osmaniye valilikleri başvurulara yanıt vermiştir. Verilen yanıtlara göre; hiçbir ilde Romanlar için özel bir çalışma yapılmamış, koordinasyon kurullarında ilgili STÖ yer almamıştır.

Adıyaman, Gaziantep ve Osmaniye valilikleri *"İlimizde depremden etkilenen vatandaşlar dil, din, ırk, grup olarak değerlendirilmeksizin gerekli yardımlar yapılmaktadır"*, Şanlıurfa Valiliği *"İlimizde 1 adet Roman derneği bulunmakta olup Roman vatandaşımız bulunmamaktadır"*, Kilis Valiliği ise *"İlimizde (Dom, Abdal, Rom) asıllı vatandaş yaşamadığından dolayı herhangi bir işlem ve tespit yapılmamıştır"* şeklinde yanıtlamıştır. Sadece Malatya Valiliği, *"İlimiz genelinde 1700 civarı Roman gruplarına (Dom, Abdal, Rom) mensup vatandaşımız ikamet etmektedir. 6 Şubat 2023 tarihinde Kahramanmaraş merkezli depremlerden etkilenen İlimizde ciddi bir afet yaşanmış olup, tüm vatandaşlarımıza Valiliğimize bağlı kurumlarımızca gereken özen ve hassasiyeti göstermiştir"* cevabını vermiştir. Valilik tarafından verilen 1700 sayısının doğru olma olasılığı bulunmamaktadır. Gözlem heyetleri tarafından Malatya'da ziyaret edilen 3 farklı mahalle/alandaki Romanların sayısı bile bu rakamdan fazladır. [35]

35) Gözlem heyetlerimize verilen bilgilere göre Malatya merkezde Romanlar Çöşnük, Yıldıztepe, Kıltepe, Sarcioğlu, Yeşilkaynak, Koşu, Fatih, Hoca Ajmet Yasevi, Seyran ve Tandoğan mahallelerinde yaşamaktadır. Bu mahallelerde nüfus sadece Romanlardan oluşmamaktadır.

Bilgi edinme başvurularına verilen cevaplara göre hiçbir ilde Roman nüfusa ilişkin özel bir çalışma yapılmamıştır. Kamu makamları kentsel düzlemde de depremin tüm yurttaşları eşitlediği, herkesin “demremzede” olduğu varsayımını üzerinden hareket etmiştir.

Aile ve Sosyal Hizmetler Bakanlığı'na yapılan iki ayrı başvuruda ise aşağıdaki sorular sorulmuştur:

- Depremin yaşandığı illerde Roman gruplardan (Dom, Abdal, Rom) kaç kişi yaşamaktadır? (Türkiye Cumhuriyeti vatandaşı olan veya geçici koruma statüsünde olanlar)
- Deprem felaketinin Roman grupları nasıl etkilediğinin tespitine, sağlanan insan yardımlara ve desteklere erişimde yaşanan sorunların tespitine dönük bir çalışma söz konusu mudur?
- Deprem sürecinde Romanlar gruplara yönelik artan nefret söyleminin ve ayrımcılığın engellenmesine dönük bir çalışma ve araştırma var mıdır?
- Deprem sonrası süreçte Roman grupların yaşandığı sorunların çözümüne dönük Roman sivil toplum örgütleri herhangi bir iş birliği yapmıştır?

Bakanlık bu başvuruların birini İzmir Valiliği'ne yönlendirmiş, diğerini yanıtlamamıştır.

Türkiye’de devletin olağanüstü durumlara ilişkin yaklaşımı dezavantajlı grupları gözetmeyen “genel” politikalar üretmekle sınırlıdır. Bu nedenle deprem sonrası geliştirilen önlemlerin tümü toplumun farklı bileşenlerini, onların koşullarını görmezden gelerek belirlenmiş önlemlerdir. Örneğin depremedelere yönelik maddi destekler hane nüfusu ya da hane içindeki bebek, yaşlı, engelli vb. gözetilmeden belirlenmiştir. Oysa “genel” önlemler hemen her durumda dezavantajlı gruplar için dolaylı ayrımcılığın kaynağıdır. Herkesi “depremede” olarak eşitleme yaklaşımı dayanmakta ve depremin büyüttüğü eşitsizliği yok saymaktır.



Hatay - Kırıkhan



➤ Metodoloji

İzleme çalışması kapsamında oluşturulan gözlem heyetleri 7-12 Nisan 2023 tarihleri arasında deprem bölgesinde Adana, Adıyaman, Hatay, Gaziantep, Malatya ve Şanlıurfa illerine saha izleme ziyaretleri yapmıştır.

Gözlem Heyetleri saha izleme ziyaretlerinde Roman Halkların [36] yaşam alanlarını ziyaret ederek yerinde gözlemler ve yüz yüze yapılan anketler ile veri toplanmıştır. Araştırma evrenine ilişkin genel bilgiler EK 1'de yer almaktadır, Ziyaret edilen illerde yaşayan Türkiye vatandaşı Dom, Roman, Abdallar yanında Suriyeli Dom ve Abdal sığınmacıların depremden nasıl etkilendiklerine ilişkin gözlem yapılmış ve veri toplanmıştır. Çalışma Kapsamında ayrıca ilgili kurumlara Bilgi Edinme Kanunu çerçevesinde başvurular yapılmıştır. Yapılan başvurular Ek 2'de yer almaktadır.

Deprem ve diğer doğal felaketlerin kadınların yaşamları üzerinde daha olumsuz sonuçlar doğurmaktadır. Bu nedenle çalışma kapsamında anket uygulanan görüşmecilerin çoğunluğunun kadınlar olmasına özen gösterilmiştir. Sınırlı da olsa çocukların deneyimlerinin alınması amacıyla 15-17 yaş grubunda 6 çocukla görüşme yapılmıştır.

Çalışma kapsamında ziyaret edilen illerde toplam 222 kişi ile yüz yüze anket yapılmıştır. İzleme ziyaretlerinde deprem sonrası geçici veya kalıcı olarak il değiştiren kişilerin olduğu bilgisinin verilmesi üzerine, il değiştirme sürecine ilişkin deneyimlerin raporlanması amacıyla deprem sonrası İstanbul, Samsun, Ankara, Mersin ve Kırşehir illerine giden 19 kişiyle telefonla anket yapılmıştır.

Yüz yüze anket çalışmasında görüşülen kişilerde yaş ve cinsiyete bağlı olarak ayrımcılık algısının farklılıklar taşıdığı ve bazı görüşmecilerin özellikle faillerin kamu görevlileri olduğu durumlarda ayrımcılık sorularını yanıtlama konusunda tereddüt ettiği gözlemlenmiştir. Ayrımcılık konusunda farkındalık yaş ve cinsiyete göre de değişiklik göstermektedir.

36) Roman Halklar ifadesi genel ifade olarak kullanılmıştır ve Roman, Dom, Abdalları kapsamaktadır.

Anket verileri SPSS 21 programında analiz edilmiş ve raporlanmıştır. Bu raporda yer alan bilgiler çalışma kapsamında ulaşılabilen verilerin analize dayanmaktadır.

➤ Doğal Afetlerde İnsan Hakları İçin Asgari Çerçeve

Devletler, doğal afetler de dahil olmak üzere her durumda vatandaşları ve topraklarında yaşayan herkesin insan haklarına saygı gösterme, bu hakları koruma ve yerine getirme yükümlülüğüne sahiptir. Bu yükümlülükler evrensel ve bölgesel insan hakları sözleşmeleri kaynaklıdır. Depremlerin özellikle barınma, temiz suya ve gıdaya erişim, sağlık, eğitim hakkı üzerinde etkili olmaktadır.

BM Ekonomik Sosyal Kültürel Haklar Sözleşmesi'nde (ESKHS) güvence altına alınan bu haklara ilişkin olarak doğal afet dönemleri için herhangi bir istisna bulunmamaktadır. İnsan hakları sözleşmelerinde afet durumlarının açıkça zikredilmemesi devlet yükümlüklerini doğal afet dönemlerinde ortadan kalktığı anlamına gelmemektedir.

Yükümlükler her koşulda geçerlidir ve devletlerin bu yükümlükleri askıya alma hakkının sınırları vardır. BM İnsan Hakları Komitesi devletlerin Sözleşmeden doğan yükümlülüklerini askıya alma hakkını kullanması konusunda bu sınırın altını çizer:

"Taraflar Devletler, sadece olağanüstü bir durumun ilanında değil aynı zamanda böyle bir ilana dayalı tedbirler konusunda da dikkatli bir gözden geçirmede bulunmalıdır. Eğer Devletler, doğal afet, şiddet eylemleri içeren toplu gösteriler veya önemli bir endüstriyel kaza gibi nedenlerden dolayı Sözleşme yükümlülüklerini askıya alma haklarını beyan etmek istiyorlarsa, sadece sözkonusu durumun ulusun hayatını tehdit ettiğini değil aynı zamanda Sözleşme'den derogasyonların tam anlamıyla durumun gerektirdiği ölçüde olduğunu kanıtlayabilmelidir."[37]

37) Birleşmiş Milletler'de İnsan Hakları Yorumları İnsan Hakları Komitesi ve Ekonomik, Sosyal ve Kültürel Haklar Komitesi, 1981-2006, Der. L. Uyar, İstanbul Bilgi Üniversitesi Yayınları, sy 105

Bilgi edinme başvurularına verilen cevaplara göre hiçbir ilde Roman nüfusa ilişkin özel bir çalışma yapılmamıştır. Kamu makamları kentsel düzlemde de depremin tüm yurttaşları eşitlediği, herkesin “demremzede” olduğu varsayımını üzerinden hareket etmiştir.

- Yaşamaya Elverişli Konut Hakkı Genel Yorumu’na göre: “...doğal afetlerden zarar görenler, doğal afet tehlikesi altında yaşayanlar ve benzer güçsüz konumda olanlar, konut edinme hakkı açısından belirli önceliklere sahip olmalıdır.” [38]
- Yeterli Beslenme Hakkı Genel Yorumu’na göre: “Son olarak, bir birey veya bir grubun kendi kontrolü dışındaki nedenlerden dolayı yeterli gıdaya erişim hakkından faydalanamaması halinde, Devletler bu hakkı doğrudan sağlamakla yükümlüdür. Bu yükümlülük, doğal âfet ve benzeri felaket mağdurlarına yönelik olarak da geçerlidir.” [39]
- Ulaşılabilecek En Yüksek Sağlık Standardına Sahip Olma Hakkı Genel Yorum’unada göre: “Tedavi hakkı, kazalar, salgın hastalık halleri ve benzeri insan sağlığını tehlikeye düşüren haller için acil tıbbi yardım sistemi oluşturulmasını, afet sonrası yardım ve olağanüstü durumlarda insani yardım sağlanabilmesini içermektedir.” [40]
- Su Hakkı Genel Yorum’una göre: “(h) ileri yaştaki kişiler, engelli kişiler, doğal afet mağdurları ve doğal afet tehlikesi altında olan bölgelerde ve kurak ya da yarı kurak yerlerde veya ufak adalarda yaşayanlar gibi suya fiziksel erişim konusunda güçlük çeken gruplar güvenli ve yeterli miktarda suya sahip olmalıdır.” [41]

BM Engelli Hakları Sözleşmesi’nde engellilerin korunması ve güvenliğinin sağlanmasının afet durumunda da devlet yükümlülüğü olduğu hükme bağlanmıştır. [42]

38) A.g.e, syf. 142

39) A.g.e, syf. 208

40) A.g.e, syf. 243

41) A.g.e, sy. 272

42) Engelli Hakları Sözleşmesi, “Madde 11 İnsani acil durumlar ve tehlikeli durumlar

Taraf Devletler, uluslararası insani hukuk ve uluslararası insan hakları hukuku dahil olmak üzere uluslararası hukuk çerçevesindeki kendi yükümlülüklerine uygun olarak savaş durumları, insani acil durumlar ve doğal afetlerin meydana gelmesi dahil olmak üzere tehlikeli durumlarda engelli kişilerin korunması ve güvenliğinin sağlanması amacıyla gerekli bütün önlemleri alacaklardır.” <https://www.esithaklar.org/kutuphane/>

Ayrıca Engelli Hakları Komitesi Türkiye'nin ilk raporuna ilişkin "Nihai Gözlemler"inde [44]; afet riskini azaltıcı tedbirlerin alınmasında engelliler için bir strateji belgesi ve eylem planının olmamasına ilişkin kaygılarını ifade etmiş ve devlete afet ile ilgili süreçlere engellilerin katılımının sağlanması, afet sonrası hizmetlerin planlanmasında engellilerin ihtiyaçlarının dikkate alınması tavsiyesinde bulunur. [45]

Doğal afetlere insan hakları temelli yaklaşım devletlere afet öncesi, afet zamanı ve sonrasında sorumluluklar yüklemektedir.

Risk azaltma ve afet önleme çalışması kapsamında afet öncesinde riskli her durum bakımından doğal afetlerin yol açabileceği potansiyel olumsuz sonuçları önlemek ve/veya hafifletmek için her türlü önlemi de almakla yükümlüdür. Afetlere karşı hazırlıklı olmak, riskleri azaltma önlemlerini almak ve afet yönetimi kapasitesini güçlendirmek, iyi planlanmış ve etkili bir afet yönetimi ve müdahale stratejisi hazırlamak, geliştirilen stratejinin gerektiği ekipmanı ve insan kaynağını hazırlamak, riskli bölgelerde altyapıyı güçlendirmek ve afet bilincini artırmak bu kapsamdaki devlet yükümlülüğünün ana eksenleridir.

Doğal afetler, yaşam hakkı dahil olmak üzere tüm insan haklarını etkileyen sonuçlar üretebilirler. Afetler sırasında insan haklarına saygı gösterilmesi ve korunması afet müdahalesinin ana eksenini oluşturmalıdır. Afetler sırasında devletler insanların yaşam hakkının korunması ile yükümlüdür. Kurtarma operasyonları için arama-kurtarma ekipleri ve, itfaiye, sağlık hizmetleri için alanların yaratılması, tıbbi malzeme sağlanması ve yeterli sayıda sağlık personelinin görevlendirilmesi önceliklendirilmelidir.

Afete uğrayan insanların temiz su, gıda, giyim, ilaç, geçici barınma vb. temel ihtiyaçlarının karşılanması için sürdürülebilir, hızlı ve etkili bir insani yardım organizasyonu oluşturmak, temel ihtiyaçların karşılanmasında dezavantajlı gruplar için özel önlemleri almak devletlerin yükümlülüğüdür.

43) <https://www.esithaklar.org/2019/04/bm-engelli-haklari-komitesi-nihai-gozlem-raporu-2019/>

44) BM Engelli Hakları Komitesi – Nihai Gözlem Raporu 2019, sy.5, <https://www.esithaklar.org/2019/04/bm-engelli-haklari-komitesi-nihai-gozlem-raporu-2019/>

45) https://uclg-mewa.org/uploads/file/748e86d91ae4409e9188794ddb6c004d/Sendai_TR.pdf

Ve afetlere müdahalede rol oynayan yerel yönetimler, sivil toplum kuruluşları ve uluslararası toplum bu ilkeleri gözetmelidir.

Afet sonrasında devletler hasar tespiti ve değerlendirme çalışmalarını yapmalı binaların, altyapının ve diğer yapıların güvenlik düzeyini belirlemelidir. Bu değerlendirmeler, afetzedeler için güvenli bölgelerin belirlenmesi ve riskli alanlardan uzaklaştırılmaları için önemlidir.

Onarım ve yeniden inşa sürecinde hasar gören altyapıyı onarmak veya yeniden inşa etmek, su ve kanalizasyon sistemlerini, elektrik ve iletişim hatlarını işler hale getirmek ve insanların olağan yaşamlarına dönebilmesini sağlayacak diğer destek mekanizmaları oluşturmak devletlerin afetler sonrasındaki yükümlülüğüdür.

Devletler bu yükümlülüklerini yerine getirme konusunda gereken durumlarda uluslararası yardım talep etmek ve iş birlikleri için uygun şartları sağlamalıdır.

Devletler bu yükümlülükleri gereğince hakların ihlal edilmesini önlemek için organlarının ve yetkililerinin ilgili haklara saygı göstermesini sağlamak ve mağdurları üçüncü tarafların ihlallerine karşı korumak, ihlal gerçekleşmesi halinde tazmin ve rehabilitasyon sağlamakla yükümlüdür.

Devletler afet öncesi ve afet sonrasına ilişkin yükümlülüklerini yerine getirirken sürecin her aşamasında erişilebilir bilgileri üretmeli, yaymalı ve evrensel ayrımcılık yasağı ilkesine uygun hareket etmelidir. Bu çerçevede afetlerde insan haklarının korunması için asgari temel ilkelerdir.

Üçüncü BM Dünya Konferansı'nda kabul edilen ve bir dizi hükümetler arası görüşmenin de çıktısı olan Sendai Afet Risk Azaltma Çerçevesi 2015-2030 hükümetlere bu yükümlülüklerin yerine getirilmesi konusunda yol göstericidir. Sendai Çerçevesi afet riskine karşı kapsamlı ve insan odaklı önleyici yaklaşım geliştirilmesi gerekliliğini vurgular. Çerçeve bu nedenle risk önleme planlarının oluşturulması ve uygulaması süreçlerinde çalışmalarına kadınlar, yoksullar, yerel halk, engelliler vb. katılımının sağlanmasını önerir.

“Afet risklerinin azaltılması, çoklu tehlike yaklaşımını ve karar alma süreçlerinde risklerin dikkate alınmasını; cinsiyet, yaş ve engellilik dahil, bölünmüş verilerin açık paylaşımını; aynı zamanda risk bilgilerinin kolayca erişilebilir, güncel, anlaşılır, bilime dayanan, kısıtlanmamış ve geleneksel bilgiyle tamamlanmış olmasını gerektirmektedir.”

Oysa AFAD tarafından hazırlanan Ulusal Deprem Stratejisi ve Eylem Planı 2012-2023'te (UDSEP) [46] dezavantajlı gruplara ilişkin olarak sadece 1 hedef yer almaktadır. *“Riskli birey grupları için özel düzenleme yapılması sağlanacaktır”* şeklinde ifade edilen hedefle ilgili olarak bir toplantı yapılması öngörülmüştür. Planda riskli gruplar olarak yaşlı, engelli, çocuk ve kadınlar zikredilmekte diğer gruplara ilişkin herhangi bir hedef bulunmamaktadır.

AFAD tarafından hazırlanan Türkiye Afet Risk Azaltma Planı 2022-2030'da [47] Sendai çerçevesi yararlanılan kaynaklar arasında sayılmasına rağmen, planda engelliler, kadınlar, yaşlılar dahil hiçbir grup yer almamaktadır. Çocuklar ise sadece göç ile gelen gruplar içinde 2 hedefte yer almaktadır.

Benzer durum il afet planlarında söz konusudur. Örneğin Hatay ile Roman nüfusun yoğun olduğu bir ildir. Romanların çoğunlukla gecekondularda yaşadıkları ve yoksulluk içinde oldukları da bilinmektedir. Buna rağmen İl Risk Azaltma Planı'nda Romanlara ilişkin herhangi bir önlem ya da politika bulunmamaktadır. [48]

Sonuç olarak Türkiye'de doğal afetler konusunda görevli olan AFAD doğal afetler karşısında daha fazla risk altında olan grupları strateji ve eylem planlarına dahil etmemektedir.

46) Strateji C 2.3 <https://deprem.afad.gov.tr/assets/udsep/UDSEP2023.pdf>

47) https://www.afad.gov.tr/kurumlar/afad.gov.tr/e_Kutuphane/Planlar/28032022-TARAP-kitap_V6.pdf

48) <https://hatay.afad.gov.tr/kurumlar/hatay.afad/HATAY-I%CC%87RAP-2022.pdf>



Gaziantep



➤ Depremde Hak İhlalleri ve Ayrımcılık

Doğal afetlerin bütün bir toplum üzerinde aynı etkiyi yaratmadığı ve devletlerin afetlere karşı geliştirdikleri tüm strateji ve planların insan merkezli ve farklı grupların risklere karşı dayanıklılığını artırmaya odaklanması gerektiği Sendai Çerçevesi'nin temel yaklaşımıdır. Çerçeve'de bu yaklaşım "Kapsayıcı politikaların ve toplumun katılımı da dahil olmak üzere, sosyal güvenlik ağı mekanizmalarının geçim kaynaklarını, güçlendirme programlarına entegre edilerek hazırlanması ve uygulanmasını, aynı zamanda yoksulluğun ortadan kaldırılmasına yönelik olarak, anne, bebek ve çocuk sağlığı, cinsel sağlık ve üreme sağlığı da dahil olmak üzere, temel sağlık hizmetlerine, gıda güvenliği ve beslenme, barınma ve eğitim hizmetlerine erişimi güçlendirmek, afet sonrası aşamada kalıcı çözümler bulmak ve afetten görece daha fazla etkilenen kişi ve grupları güçlendirmek" olarak ifade edilmektedir.

Bu izleme çalışması 6 Şubat depremleri sonrasında depremin etkilediği illerde yaşayan Roman grupların deprem sürecinden nasıl etkilendiklerine ilişkin olarak hazırlanmıştır. Deprem sonrası medya organlarında Roman toplulukların birçok ilde insani yardımdan, barınma hakkına erişime kadar ayrımcılığa uğradığına, hatta bazı olaylarda fiziksel şiddete uğradıklarına ilişkin haberler yer almıştır.

"Adıyamanlı Domlar (Romanlar), soysal medyada dolaşıma sokulan yalanlarla hedef haline getirildi. Nefret söylemiyle karşı karşıya kalan Domlar yemek dağıtımında da şiddete uğradı."[49]

"Deprem yardımı alınca 'pis çingene' diye kovulmak."[50]

"Normal" zamanlarda da birçok temel ihtiyaca erişemeyen Abdalların hayatı depremlerle daha da ağırlaşmış. Özellikle çocuklar ve kadınlar açısından tablo gün geçtikçe daha da korkunç bir hal alıyor."[51]

49) <https://artigercek.com/guncel/adiyamanda-depremezede-domlara-karsi-nefret-soylemi-240489h>

50) <https://t24.com.tr/yazarlar/yildiz-tar-insan-manzaralari/depremdede-dom-ve-abdallar-deprem-yardimi-alinca-pis-cingene-diye-kovulmak,38860>

51) https://www.evrensel.net/haber/483613/abdallar-depremdede-de-unutuldu?fbclid=IwAR25LjtmvkFANijP5b8I827-VP-a48BqscsFvDl1_yMx7ulMm1CY5AqJzA



Malatya - Kiltepe



“Herkesin sesini duyan var, onların yok: Abdallar depremde de ayrımcılığa uğruyor” [52]

“Adıyaman'ın çingeneleri: Yardımları herkes hak ediyor, biz canavar mıyız?” [53]

“Kırıkhan'daki bazı Romanlar depremin ilk gününden beri at arabalarında yaşıyor” [54]

Medyaya yansıyan bu haberlerle ilgili yetkili kamu idareleri yanında ayrımcılığı önleme mekanizması olarak kurulan Türkiye İnsan Hakları ve Eşitlik Kurumu (TİHEK) herhangi bir çalışma yapmamıştır.

Deprem sürecine ilişkin TİHEK tarafından 2 doküman yayınlanmıştır. İlki kurumun deprem sonrası bölgeye yaptığı ziyaretler ve izleme faaliyetlerine ilişkin “Deprem Sonrası Durum ve Afet Yönetimine İlişkin İnsan Hakları Temelli İzleme Faaliyetleri” kitapçığı [56] ikincisi ise “Deprem Sonrası Yaşananlara İlişkin İnsan Hakları ve Ayrımcılık Hukuku Bağlamında İzleme Raporu”dur.[57] TİHEK her iki yayında da ayrımcı uygulamalara ve Roman topluluklara yönelik ayrımcılık vakalarına yer vermemiştir.

Romanların Deprem Sonrası Deneyimleri

Saha ziyaretleri depremin üzerinden 2 aylık bir zaman geçtikten sonra 7-12 Nisan tarihleri arasında yapılmıştır. Bu 2 aylık süreçte medya organları ve sosyal medya mecralarında deprem sonrasında Romanlara yönelik ihlallere ilişkin çok sayıda bilgi paylaşılmıştır.

İzleme çalışmasında gözlem ekipleri Roman toplulukların barınma alanlarına ziyaretler gerçekleştirmiştir.

52) <https://dersimgazetesi.net/guncel/herkesin-sesini-duyan-var-onlarin-yok-abdallar-depremde-de-ayrimciliga-ugruyor/>

53) <https://www.indyturk.com/node/614396/haber/ad%C4%B1yaman%C4%B1n-%C3%A7ingeneleri-yard%C4%B1mlar%C4%B1-herkes-hak-ediyor-biz-canavar-m%C4%B1y%C4%B1z>

54) <https://medyascope.tv/2023/02/25/medyascope-deprem-bolgesinde-edanur-tanis-hataydan-bildiriyor-kirikhandaki-bazi-romanlar-depremin-ilk-gununden-beri-at-arabalarinda-yasiyor/>

55) <https://www.tih.gov.tr/kategori/pages/pdf/i35mn3.pdf>

56) <https://www.tih.gov.tr/public/editor/uploads/BiRCxLeO.pdf>

57) <https://www.ntv.com.tr/galeri/turkiye/yarim-malzemelerini-cadde-ve-sokaklara-biraktilar,t4w5R6X6PUqjaKeVYk554w/UyGZxvg1iU2zVp5PPRquHA>

Saha gözlemi yanında yüz yüze yapılan anket çalışması ile Roman grupların deprem sonrasında insani yardıma erişim, barınma hakkı, depremzedelere yönelik destekler ve bilgiye erişime dair sorularla Romanların yaşadıkları deneyim ve etkilerinin ortaya çıkarılması amaçlanmıştır.

➤ İnsani Yardıma Erişim

6 Şubat sonrasında ortaya çıkan temel sorunlardan birinin koordinasyonsuzluk olduğu resmi olarak kabul edilen bir olgudur. Başta Afet ve Acil Durum Yönetimi Başkanlığı (AFAD) olmak üzere ilgili bakanlıklar ve il valilikleri, ilk müdahale ve insani yardımlar (Gıda, giyecek, temiz su, battaniye, çadır vb.) için hızla yapılması gereken ihtiyaç tespitleri ve dağıtım organizasyonunu hayata geçirememiştir. Koordinasyonsuzluk yardımların ihtiyaç sahiplerine ulaşmasını da engellemiştir. İlk günlerde Türkiye'nin her yerinden sivil toplum örgütleri, yurttaş inisiyatifleri, ticari firmalar tarafından deprem bölgesindeki illere gönderilen yardımlar taşıyıcılar tarafından ilk görülen toplanma veya çadır alanında bırakılmıştır. İnsani yardımların koordinasyonsuz olarak dağıtıldığı ilk günlerde, sürekli olarak toplu barınma alanı içinde olmak kadınların insani yardıma daha erken ulaşmasındaki etkenlerden biridir.

Genel olarak insani yardıma erişim bütün depremzedeler için problem olmuştur. Ancak deprem sürecinde medyaya yansıyan haberler, gözlem ziyaretinde dinlenen vaka anlatıları Suriyeli sığınmacılar ve Roman toplulukların insani yardımların dağıtımında ayrımcılığa uğradıklarını göstermektedir.

“Adana Bölgede yaklaşık olarak 50 Suriyeli Dom toplam 6 çadırdaki yaşamaktadır Araç trafiğinin aktif olduğu ana cadde kenarında branda, kilim vb. malzemedeki derme çatma yapılmış çadırların bulunduğu alanda soğuk havaya rağmen ayakkabısız, yazlık kıyafetler giymiş çocuklar bulunmaktadır.”
[58]

[58\) Adana Yüreğir Yeşilbağlar Mahallesi Ziyareti Gözlem Heyeti](#)



Adana - Suriyeli Domlar



Bu alandaki Suriyeli Domlar gözlem heyetlerine, “Yardımseverlerin ve bazen de sivil toplum örgütlerinin verdikleri desteklerle idare ettiklerini, dil bariyeri nedeniyle kamu kurumlarından destek alamadıklarını, geri gönderilme korkusu nedeniyle kamu kurumlarından yardım alabilmek için ısrarcı olamadıklarını” söylemişlerdir. [59]

Gaziantep ve Hatay’da Abdalların insani yardıma erişimi konusunda medyaya yansıyan bazı haberler şöyledir:

“Depremzede Abdallar: 'Yamyamsınız' dediler, su bile vermediler Her şeyi kendi imkanlarımızla yaptık. Deprem anından bu yana ne kaymakam ne muhtar ne belediye, hiç kimseden en ufak bir yardım görmedik. Görmediğimiz gibi de dışlandık.” [60]



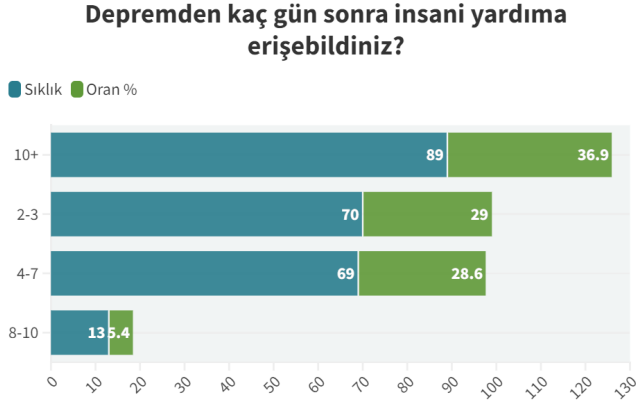
“Buradaki belediyeden hiçbir yardım almadık. Bize ne çadır verdiler ne bir şey. Çadırlarımız kötü gözüküyor diye bizi evlerimize yollayıp çadırlarımızı kaldırdılar. Ya düzgün bir çadır verin ya da yer gösterin dedik ona da yanaşmadılar. Diğer depremzedelere çadır, konteyner verildi ama biz Roman olduğumuz için hep dışlanıyoruz, depremde bile böyle oldu. Biz görünmeyen bir toplumuz.” [61]

[59\) Mahallesi Ziyareti Gözlem Heyeti Adana Yüreğir Yeşilbağlar](#)

[60\) Hatay, https://t24.com.tr/video/depremezede-olarak-bile-gorulmediklerini-soyleyen-abdallar-yamyamsiniz-dediler-su-bile-vermediler,52529](https://t24.com.tr/video/depremezede-olarak-bile-gorulmediklerini-soyleyen-abdallar-yamyamsiniz-dediler-su-bile-vermediler,52529)

[61\) Gaziantep, https://artiGercek.com/guncel/depremezede-romanlar-ayrimciligi-anlattı-zabıtalara-bizi-cadirdan-kovup-hasarli-243544h](https://artiGercek.com/guncel/depremezede-romanlar-ayrimciligi-anlattı-zabıtalara-bizi-cadirdan-kovup-hasarli-243544h)

Yüz yüze yapılan anketlere verilen cevaplar görüşmecilerin anlatımlarını teyit etmektedir. İnsani yardıma ilk erişim zamanınız sorusuna verilen yanıtlara göre depremden sonraki ilk üç günde insani yardıma ulaşabilenleri oranı sadece %29'dur. Görüşmecilerin %36,9'u insani yardıma ancak onuncu günden sonra erişebildiklerini ifade etmiştir.



İnsani yardıma ilk erişim tarihine veriler cinsiyet verileri birlikte okunduğunda deprem sonrasında ilk üç gün içinde insani yardıma erişim oranının kadınlarda (%35,3) erkeklere (%21) oranla daha yüksek olduğu görülmektedir. İnsani yardıma geç erişebilen grup (10+ gün) içinde de kadınların oranı daha düşüktür.

Cinsiyet	Kaç gün sonra insani yardım aldınız?				Toplam
	2-3	4-7	8-10	10+	
Kadın	35,3%	29,4%	5,1%	30,1%	100,0%
Erkek	21,0%	27,6%	5,7%	45,7%	100,0%
Toplam	29,0%	28,6%	5,4%	36,9%	100,0%

Roman grupların insani yardıma erişimin sürelerinde iller arasında da farklılıklar olduğu görülmektedir. Depremi ağır yıkıma yol açtığı illerde ilk 2-3 gün içinde insani yardıma erişebildim diyenlerin oranı Adıyaman'da %23,1; Hatay'da %43,8; Malatya'da ise %21,2'dir. Depremi daha az hasar yarattığı Şanlıurfa'da görüşme yapılan 27 kişiden hiçbiri ilk 2-3 gün içinde insani yardıma erişememiştir.

Depremde hangi ildeydiniz?		Kaç gün sonra insani yardım aldınız?				Toplam
		2-3	4-7	8-10	10+	
Adıyaman	Sıklık	6	7	0	13	26
	Oran	23,1%	26,9%	0,0%	50,0%	100,0%
Adana	Sıklık	6	6	0	13	25
	Oran	24,0%	24,0%	0,0%	52,0%	100,0%
Hatay	Sıklık	35	28	5	12	80
	Oran	43,8%	35,0%	6,3%	15,0%	100,0%
Gaziantep	Sıklık	15	14	2	17	48
	Oran	31,3%	29,2%	4,2%	35,4%	100,0%
Malatya	Sıklık	7	12	1	13	33
	Oran	21,2%	36,4%	3,0%	39,4%	100,0%
Şanlıurfa	Sıklık	0	1	5	21	27
	Oran	0,0%	3,7%	18,5%	77,8%	100,0%

İnsani yardımların dağıtımı konusunda ayrımcı uygulamaların yapıldığına ilişkin bilgiler zaman zaman medyaya da yansımıştır. Medyaya yansıyan vakaların çoğunluğu Suriyeli sığınmacılar ve Romanlar ile ilgilidir.

“Roman Mahallesi” hemen her kentte Roman toplulukların bir arada yaşadıkları mahallelerin ortak ve bilinir adıdır. Gündelik hayatta “Roman Mahallesi”nde ikamet etmek damgalanmak ve ayrımcılığa uğramanın zeminlerinden biridir. Hatay Barbaros Mahallesi de “Roman Mahallesi”dir.

“Hatay-Kırıkhan Barbaros Mahallesi, çoğunlukla Roman yurttaşların yaşadığı bir yer olduğu için “Roman mahallesi” olarak biliniyor.

...

Depremi üçüncü, dördüncü günü mahallenin yanına sıcak yemek yapan küçük bir merkez açılrsa da bir hafta sonra bu merkez kaldırılmış. Ailelerin çoğu suya ve gıdaya yakın olan “mal pazarı” denen bir yere gitmiş.” [62]

Aynı mahalleden bir başka depremzede gözlem heyetine “Kamu görevlileri tarafından “Barbaros Mahallesindekiler yağmacı” benzeri ifadelerle maruz kaldıklarını söylediler. O mahallede yaşadığımız için otomatikmen bir ayrımcılığa maruz kalıyoruz” demiştir.

62 <https://medyascope.tv/2023/02/25/medyascope-deprem-bolgesinde-edanur-tanis-hataydan-bildiriyor-kirikhandaki-bazi-romanlar-depremin-ilk-gununden-beri-at-arabalarinda-yasiyor/>

“Depremzede Abdallar: 'Yamyamsınız' dediler, su bile vermediler. Bizi depremzede olarak bile görmüyorlar” [63] ve “Depremde Dom ve Abdallar: Deprem yardımı alınca 'pis çingene' diye kovulmak” [64] medyada yer bulan haberlerden ikisidir. Benzeri ayrımcı uygulamalar saha ziyaretlerinde gözlem heyetlerimize de iletilmiştir.

Şanlıurfa’da bir görüşmeci *“Urfa’da Domların yaşadığı Haliliye ilçesinde; depremin ilk üç günü yaşadıkları mahallede Roman olmayan muhtarın Domlara gıda vb. yardımların ulaşmasını engellediğini”, Adıyaman’da bir görüşmeci ise “yardımların dağıtımlarını yapan kişiler tarafından “Siz Karaçisiniz” denilerek kendilerine bir süre hiç yardım yapılmadığını ifade etmiştir.*



Urfa - Suriyeli Abdallar'ın kaldığı bölge

63) <https://t24.com.tr/video/depremzede-olarak-bile-gorulmediklerini-soyleyen-abdallar-yamyamsiniz-dediler-su-bile-vermediler,52529>

64) <https://t24.com.tr/yazarlar/yildiz-tar-insan-manzaralari/depremde-dom-ve-abdallar-deprem-yardimi-alinca-pis-cingene-diye-kovulmak,38860>

➤ Barınma Hakkı

Doğal afetler, barınma hakkını ciddi şekilde etkileyebilen olaylardır. Devletler, afet risk azaltma planlarında, afetlerin dezavantajlı grupların barınma hakları üzerindeki olumsuz etkilerini gidermeye yönelik önlemleri almakla yükümlüdür. Depremlerde acil barınma desteğinin sağlanması büyük önem taşır. Devletler acil barınma desteği ile depremden etkilenen kişilere hızlı ve güvenli barınma olanağı sağlamakla yükümlüdür. Geçici barınma merkezlerinin oluşturulması, yeterli sayıda mevsim koşullarına barınma araçlarının afetzedelere hızla ulaştırılması ana insani yardım faaliyetidir. Acil barınma alanlarında insanların temel ihtiyaçları olan temiz su, gıda, hijyen malzemeleri, temel sağlık hizmetleri yanında tuvalet, duş gibi altyapı hizmetleri mevcut olmalıdır.

6 Şubat depremi sonrasında kamuoyunda en çok tartışılan konuların başında arama kurtarma çalışmalarına geç başlanması ve çadıra erişimin hızla sağlanamaması nedeniyle yaşanan ihlaller gelmektedir. Depremzedelerin çadır ihtiyaçlarının karşılanamaması yanında, çadırların kış koşullarına uygun olmaması ve KIZILAY'ın ürettiği çadırları bir insani yardım derneğine para karşılığı satması kamuoyunda tepki yaratmıştır. Depremzedelere dağıtılan çadırların bir kısmının kış mevsimi koşullarına uygun olmadığı durumlar yaşanmıştır. Örneğin; *"Biz Sevgi Park'ındaydık. Oradaki çadırımızı [AFAD'ın verdiği] getiremedik. Buraya kuramayacağımızı söyledi yetkililer. Bize bu çadırları verdiler. Bunlar da sera çadırları, hepsi naylon. Yağmur ve fırtına nedeniyle gece saatlerinden sabaha kadar sular içinde kaldık. Çadırın tavanı su içinde. Eşyam, yatağım her taraf... Panelleri koydum, fırtınadan onlar da düştü."* [65]

"Bölgede yaklaşık olarak 50 Suriyeli Dom toplam 6 çadırda yaşamaktadır. Barınma amacıyla kullanılan çadırlar yağmur, rüzgar ve kar gibi durumlarda koruma sağlayamamak durumdadır. Depremin hemen sonrasında yerleştikleri alanda daha kalabalık olduklarını ancak bölgedeki

65) <https://t24.com.tr/haber/ruzgar-ve-yagis-hatay-daki-dursunlu-kampini-vurdu-cadir-kent-degil-parasut-kent-cadirlar-sirayla-ucuyor-her-yer-su-icinde,1096443>

arazi sahiplerinin bazılarının kendi arazileri üzerindeki çadırları kaldırttığını, temiz su, içme suyu ve tuvalet için yaklaşık 400 metre mesafede yer alan caminin kaynaklarını kullandıklarını” belirtmiştir. Gözlem heyetlerimiz çadır alanlarında derme çatma kurulmuş çadırların bulunduğunu, çadırların çoğunluğunda soba veya herhangi diğer bir ısıtıcının bulunmadığını çadırların çevresinde çöplerin biriktiği ve çadır alanında hijyen koşullarının bulunmadığını raporlamıştır. [66]

Bir görüşmeci yaşadıklarını gözlem heyetine, “Deprem sonrasında insani yardımlara erişimde ayrımcılığa uğradık, çadır başvurusu yaptık ama vermediler” [67] şeklinde ifade etmiştir.

“Antep’te yaşayan Abdal Romanlardan Filiz Esoğlu ve Nurten Buluter de ne AFAD’ın ne belediyenin ne de devletin herhangi bir kurumunun kendilerine çadır vermediğini, günlerce sokaklarda kendi imkanlarıyla yaptıkları brandalarla soğukta yaşadıklarını anlattı.” [68]

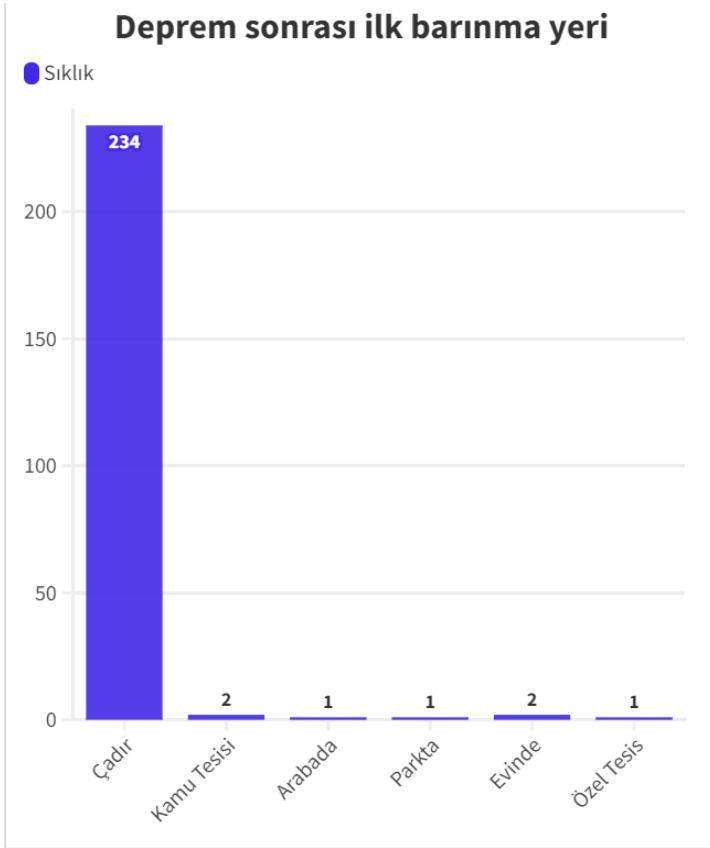


66) Adana Yüreğir Yeşilbağlar

67) Adana Seyhan Şakirpaşa

68) <https://artigercek.com/guncel/depremzede-romanlar-ayrimciligi-anlattı-zabitalar-bizi-cadirdan-kovup-hasarli-243544h>

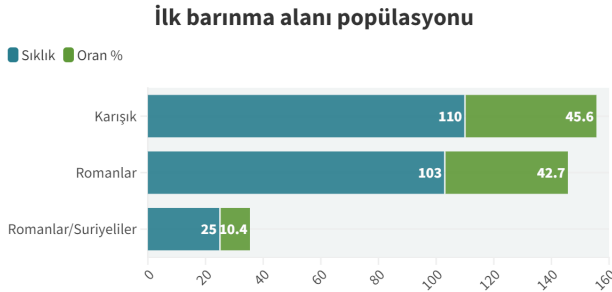
Anket çalışmasında görüşmecilere deprem sonrasında ilk barınma yerleri ve barınma desteğini nereden sağladıkları sorulmuştur. Verilen yanıtlara göre 212 görüşmeci barınma sorununu kendi olanakları çözdüklerini, derme çatma çadırlar yaptıklarını, arabası olanların arabada kaldıklarını belirtmiştir. 1 görüşmeci gözlem heyetlerine 28 gün boyunca arabada kaldıklarını sonrasında AFAD tarafından verilen çadıra geçtiklerini belirtmiştir, 2 görüşmeci ise mecburen hasarlı olan evlerine girdiklerini belirtmiştir. 236 görüşmeciden sadece 24'ü kaldıkları çadırların kamu kuruluşları tarafından sağlandığını ifade etmiştir. 1 görüşmeci düğün salonunda, 2 görüşmeci bir kamu tesisinde kaldıklarını ifade etmiştir.



Anket çalışmasında görüşmecilere deprem sonrasında ilk barınma yerleri ve barınma desteğini nereden sağladıkları sorulmuştur. Verilen yanıtlara göre 212 görüşmeci barınma sorununu kendi olanakları çözdüklerini, derme çatma çadırlar yaptıklarını, arabası olanların arabada kaldıklarını belirtmiştir. 1 görüşmeci gözlem heyetlerine 28 gün boyunca arabada kaldıklarını sonrasında AFAD tarafından verilen çadıra geçtiklerini belirtmiştir, 2 görüşmeci ise mecburen hasarlı olan evlerine girdiklerini belirtmiştir. 236 görüşmeciden sadece 24'ü kaldıkları çadırların kamu kuruluşları tarafından sağlandığını ifade etmiştir. 1 görüşmeci düğün salonunda, 2 görüşmeci bir kamu tesisinde kaldıklarını ifade etmiştir.

İlk Barınma Yeri	İlk Barınma Desteği				Toplam
	Kendi İmkanlarıyla	Kamu Olanakları	Yerel Yönetim	Bireysel Destek	
Çadır, Araba vb.	212	24	0	0	236
Kamu Tesisi	0	1	1	0	2
Evinde	2	0	0	0	2
Özel Tesis	0	0	0	1	1
Toplam	214	25	1	1	241

Görüşmecilerin %39,8'i ilk barınma alanında sadece Romanların olduğunu, %48'ini alanda bütün etnisitelerden insanların olduğunu, %10'8'ü ise sadece Suriyeliler ve Romanların bulunduğunu belirtmiştir. Barınma alanı popülasyonu ile ziyaret edilen il verileri karşılaştırmasında Adıyaman (%61,5) ve Malatya'da (%78,1) Romanların ağırlıklı olarak aynı alanda oldukları, sadece Romanlar ve Suriyelilerin aynı alanı en fazla paylaştığı ilin ise Hatay olduğu görülmektedir.



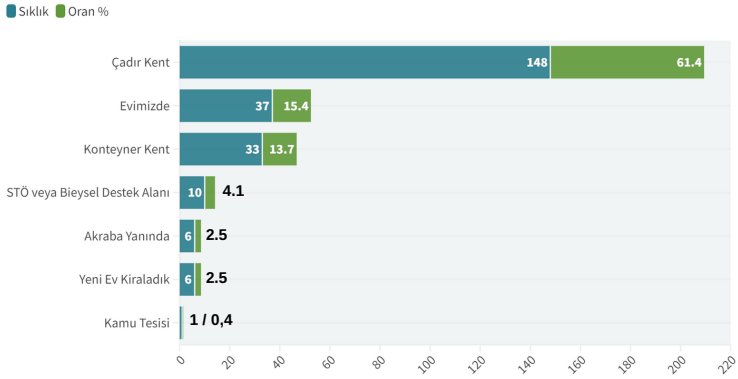


Gaziantep

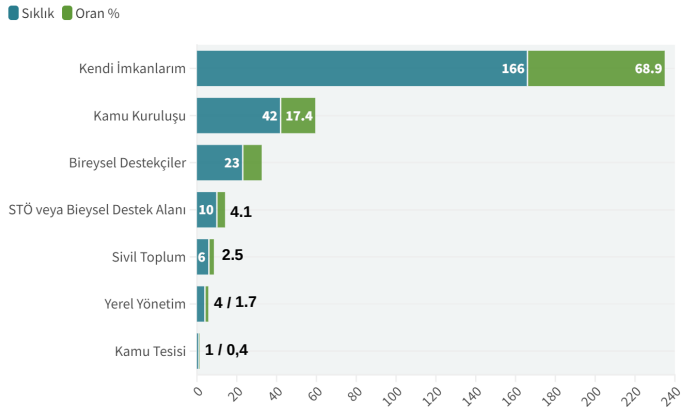


Depremde hangi ildeydiniz?		Kalınan Yer Popülasyon			Toplam
		Romanlar	Karma	Romanlar/ Suriyeliler	
Adıyaman	Sıklık	16	9	1	26
	Oran	61,5%	34,6%	3,8%	100,0%
Adana	Sıklık	9	11	3	23
	Oran	39,1%	47,8%	13,0%	100,0%
Hatay	Sıklık	13	49	18	80
	Oran	16,3%	61,3%	22,5%	100,0%
Gaziantep	Sıklık	16	32	0	48
	Oran	33,3%	66,7%	0,0%	100,0%
Malatya	Sıklık	25	4	3	32
	Oran	78,1%	12,5%	9,4%	100,0%
Ş.Urfa	Sıklık	17	9	1	27
	Oran	63,0%	33,3%	3,7%	100,0%

Şu anda nerede kalıyorsunuz?



Kaldığınız yeri kim sağlıyor?



Gözlem heyetleri Adıyaman'da yan yana iki toplu çadır kentin bulunduğu bir alanın alt tarafındaki arazideki 5-6 çadırdaki kalan Romanların bulunduğuna tanıklık etmiştir. Yukarıda bulunan her iki çadır kenti de ziyaret eden gözlem heyeti çadır kente kalanlardan; yukarıda bulunan çadır kentlerin etrafının tellerle çevrili olduğunu ve içlerinde temiz su ve tuvalet bulunduğunu; çadır kentlerin birinde seyyar fırın ve aşevi olduğunu, diğer çadır kentte ise yemeklerin düzenli olarak getirildiğini öğrenmiştir. Alt alanda kalan Romanlar ile de görüşen gözlem heyetine; her iki çadır kente kabul edilmediklerini, temiz su ve tuvalet bulunmadığını, kendilerine yemeklerin düzenli gelmediğini ifade edilmiştir.

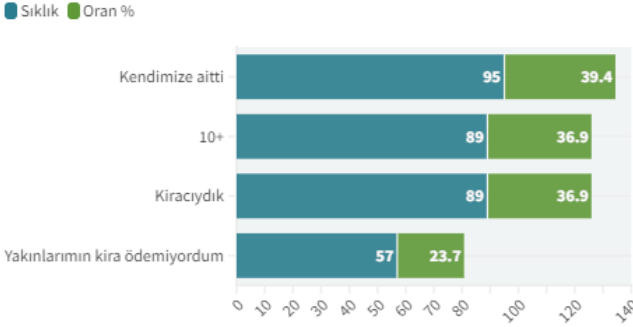
Gaziantep'te bir barınma alanındaki görüşmeciler "açık hava spor tesisinde kendilerine sağlanan çadırlarda kaldıklarını, çadırların soğuk olduğunu yetkililerin tesisin zeminin plastik çim olması nedeniyle soba kullanmalarına izin vermediğini ve elektrikli ısıtıcı getireceklerini söylediğini ancak 10 gündür ısıtıcıların getirilmediğini" ifade etmişlerdir.

Barınma alanı popülasyonunun farklı gruplar arasında sorunlara yol açıp açmadığına ilişkin soruya verilen yanıtlara göre görüşmecilerin %79,7'si hiçbir sorun yaşamadığını, %3,1'i karşılıklı sorunlar yaşandığını, %9,9'u ayrımcılığa uğradığını, %7,3'ü ise aşağılanma ve nefret söylemine maruz kaldığını belirtmiştir.

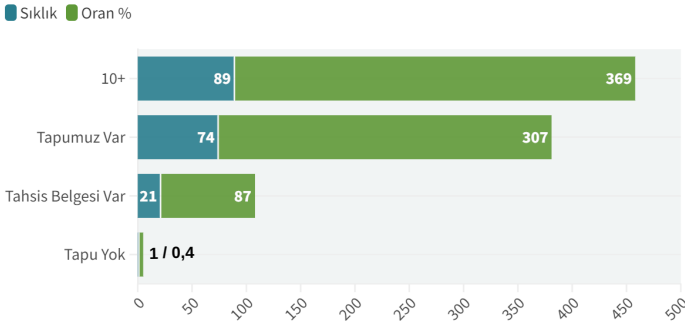
Kaldığınız Yer Popülasyon		Kaldığınız yerde sorun yaşadınız mı?				Toplam
		Yaşamadım	Ayrımcılık	Aşağılanma & Nefret Söylemi	Karşılıklı Sorunlar Yaşadık	
Romanlar	Sıklık	85	0	0	4	89
	Oran	95,5%	0,0%	0,0%	4,5%	100,0%
Karma	Sıklık	60	18	14	2	94
	Oran	63,8%	19,1%	14,9%	2,1%	100,0%
Romanlar/ Suriyeliler	Sıklık	8	1	0	0	9
	Oran	88,9%	11,1%	0,0%	0,0%	100,0%
Toplam	Sıklık	153	19	14	6	192
	Oran	79,7%	9,9%	7,3%	3,1%	100,0%

Gözlem heyetleri Adıyaman'da yan yana iki toplu çadır kentin bulunduğu bir alanın alt tarafındaki arazideki 5-6 Depremde ikamet ettikleri evlerin mülkiyet durumuna ilişkin olarak alınan bilgilere göre görüşmecilerin %39,4'ü mülk sahibi olduklarını, %36,9'u kiracı olduklarını, %23,7'si ise oturdukları evin yakınlarına ait olduğunu ve kendilerinin kira ödemediğini kullandıklarını belirtmiştir. Mülk sahibi olduğunu beyan eden 95 kişiden 73'ün evlerinin tapusunun olduğunu, 21 kişi tapularının olmadığını tahsis belgelerinin olduğunu, 1 kişi ise tapusunun olmadığını beyan etmiştir. Görüşmeciler tarafından evin mülkiyeti sorusuna aile üzerinden cevap vermeleri nedeniyle mülkiyet/cinsiyet ve mülkiyet/yaş grubu karşılaştırılmamıştır. Mülk sahipliği/etnisite karşılaştırması sonuçlarına Suriyeli Abdal ve Domlar ev sahibi değildir, görüşme yapılan Türkiyeli Abdallar %27,8; Domlar %45,6; Romanlar %58,3 oranında mülk sahibi olduklarını beyan etmiştir.

Evinizin mülkiyeti kime ait?



Evinizin tapusu var mı?

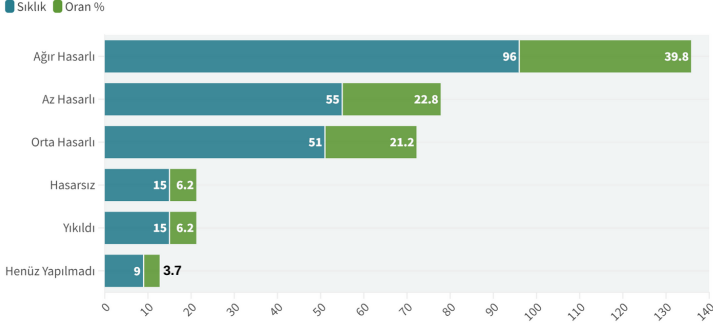


Kendinizi nasıl tanımlarsınız?		Evin Mülkiyet Durumu			Toplam
		Kendimize Aitti	Kiracıydık	Yakınlarımızın Evi Kira Ödemiyorduk	
Abdal	Sıklık	15	9	30	54
	Oran	27,8%	16,7%	55,6%	100,0%
Dom	Sıklık	73	64	23	160
	Oran	45,6%	40,0%	14,4%	100,0%
Roman	Sıklık	7	2	3	12
	Oran	58,3%	16,7%	25,0%	100,0%
Suriyeli Abdal	Sıklık	0	10	1	11
	Oran	0,0%	90,9%	9,1%	100,0%
Suriyeli Dom	Sıklık	0	4	0	4
	Oran	0,0%	100,0%	0,0%	100,0%
Toplam	Sıklık	95	89	57	241
	Oran	39,4%	36,9%	23,7%	100,0%

Depremde evlerinde meydana gelen hasarın ne olduğu ve hasar tespit çalışması yapılıp yapılmadığına ilişkin soruya 15 görüşmeci evlerinin depremde yıkıldığını, 9 görüşmeci hasar tespiti yapılmadığını şeklinde cevap vermiştir. Hasar tespiti yapılan evlerin %39,8'ine ağır hasarlı; %21,2'sine orta hasarlı; %22,8'ine ise az hasarlı raporlu verilmiştir. Ziyaret tarihinde depremin üzerinden 2 ay geçmiş olmasına rağmen yapılmayan hasar tespit çalışması insanların evlerini kullanma/kullanmasında tereddütte bırakmakta ve insanların evin dış görünüşüne göre davranması halinde risk almalarına neden olmaktadır.

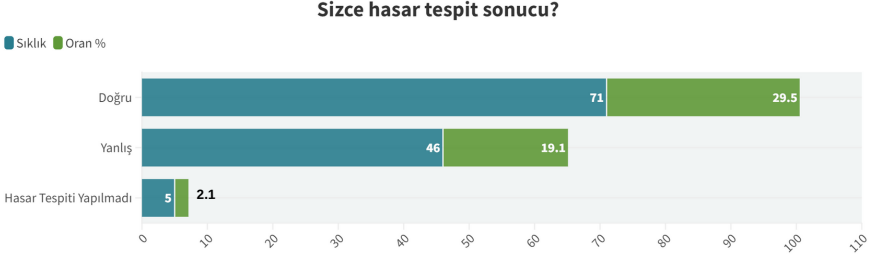
Hasar tespitlerinde hafif hasarlı olarak tespit yapılan evlerin sahipleri sonuçlara güvenmediği için çadırda yaşamaya devam ediyor. Hasar tespit çalışmaları sonuçlarına güvenmediği için kendi imkânları ile oluşturduğu çadırlarda yaşamaya devam eden birçok aile bulunuyor. [69]

Evinizin hasar tespit sonucu?



Depremde hangi ildeydiniz?		Depremde Evinizdeki Hasar						Toplam
		Yıkıldı	Ağır Hasarlı	Orta Hasarlı	Az Hasarlı	Hasarsız	Hasar Tespiti Yapılmadı	
Adıyaman	Sıklık	1	9	9	5	1	1	26
	Oran	3,8%	34,6%	34,6%	19,2%	3,8%	3,8%	100,0%
Adana	Sıklık	0	6	3	10	5	1	25
	Oran	0,0%	24,0%	12,0%	40,0%	20,0%	4,0%	100,0%
Hatay	Sıklık	11	49	10	10	0	0	80
	Oran	13,8%	61,3%	12,5%	12,5%	0,0%	0,0%	100,0%
Gaziantep	Sıklık	0	11	20	7	5	5	48
	Oran	0,0%	22,9%	41,7%	14,6%	10,4%	10,4%	100,0%
Malatya	Sıklık	3	21	3	3	1	2	33
	Oran	9,1%	63,6%	9,1%	9,1%	3,0%	6,1%	100,0%
Şanlıurfa	Sıklık	0	0	6	18	3	0	27
	Oran	0,0%	0,0%	22,2%	66,7%	11,1%	0,0%	100,0%
K. Maraş	Sıklık	0	0	0	1	0	0	1
	Oran	0,0%	0,0%	0,0%	100,0%	0,0%	0,0%	100,0%

Verilerimize göre depremde Hatay 11; Malatya 3; Adıyaman 1 olmak üzere Romanlara ait 15 ev yıkılmış, 96 ev için ise ağır hasarlı raporu verilmiştir. Hasar tespiti yapılmayan 9 evin 5'i Gaziantep ilindedir. Evlerinde yapılan hasar tespit sonucunu nasıl değerlendirdiklerine ilişkin soruya 122 görüşmeci cevap vermiş, sonuçlar aşağıdaki grafiğe aktarılmıştır.



➤ Yeterli Yaşam Standardı Hakkı

Yeterli yaşam standardı insan onurunu koruma ve temel ihtiyaçlarını karşılayabilme durumunu ifade eder. ESKHS'deki bu standart, yeterli beslenmeyi, giyinmeyi, barınmayı ve yaşama koşullarının sürekli olarak geliştirilmesini de içerir. İnsanların sağlıklı bir yaşam sürdürebilmeleri, temel ihtiyaçlarını karşılayabilmeleri ve toplum içinde saygın bir şekilde var olabilmeleri için gelir ve kaynaklara erişmeleri gereklidir.

Türkiye'de Romanlar istihdama erişimde yaşadıkları ayrımcılık nedeniyle çoğunlukla gündelik işlerde çalışarak ya da "geleneksel meslekler" [70] üzerinden düzensiz gelir elde etmektedir. Doğal afetlerin bir sonucu da gündelik iş piyasasını ortadan kaldırmasıdır. 2020-2022 arasında Covid 19 Pandemisi'nin gündelik iş piyasasını neredeyse sıfırlaması Roman topluluklarında yoksulluğun daha da artması sonucunu doğurmuştur. Romanlarla pandemi sürecinde yapılan araştırma sonucuna göre görüşmecilerin %67,5'i "pandemide sizi en çok ne zorladı" sorusuna işsizlik, maddi sıkıntı, geçim sıkıntısı ve parasızlık cevabı vermiştir. [71]

6 Şubat depremi Romanları pandemi sürecinin kayıpları telafi ve gelirlerini pandemi öncesi düzeye getirmeye çalışırken yakalamıştır. Genel olarak gündelik kazanç getiren işler yaparak yaşamları sürdüren Roman topluluklar deprem sonrası gelir elde ettikleri mesleklerini yapamamış ve daha da yoksullaşmışlardır.

70) Müzisyenlik, çiçekçilik, sepetçilik, kalaycılık vb.

71) https://www.sivilsayfalar.org/wp-content/uploads/2022/01/TURKIYEDE_ROMAN_TOPLULUKLARI_VE_YOKSULLUK_ARASTIRMASI_RAPORU_-1.pdf

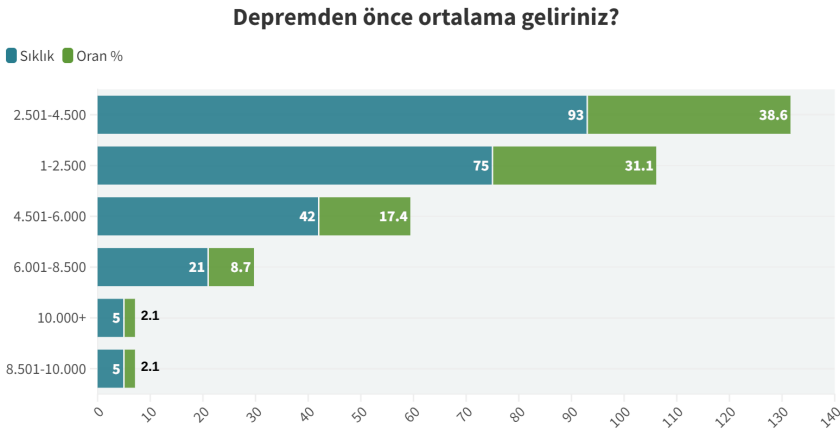


Malayta - Kiltepe



İzleme çalışmasında görüşmecilere deprem öncesinde ve deprem sonrasında ortalama gelirlerinin ne kadar olduğu sorulmuştur.

Görüşme yapılan kişilerin deprem öncesi ortalama gelirlerinin ne kadar olduğuna ilişkin soruya verdikleri cevaplara göre 6.000,00 TL üzerinde gelire sahip olanların oranı sadece %12,9'dur. Okuyucuların karşılaştırma yapabilmesi açısından 2023 yılı ilk ayı için 8 bin 506 TL ve Türkiye İşçi Sendikaları Konfederasyonu verilerine göre 2023 Ocak ayı için açlık sınırı 8.864.00 TL'dir ve sonraki aylarda artmıştır. [72]

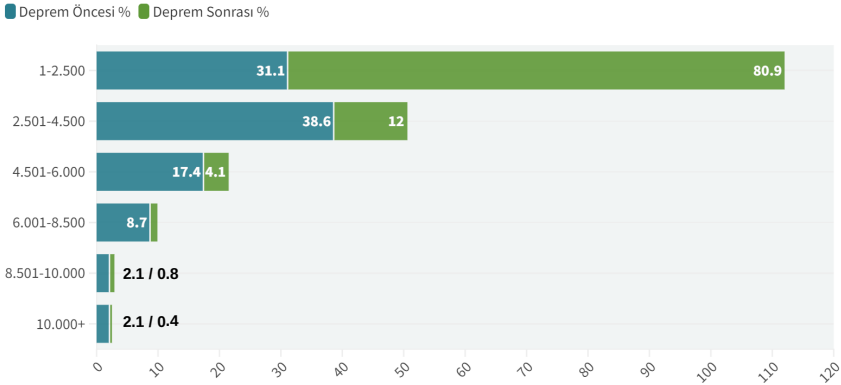


Görüşmecilerin deprem öncesi/sonrasında ortalama gelir sorularına verdikleri cevaplar 2 aylık süreçte uğradıkları gelir kaybının boyutlarını göstermektedir. Deprem öncesi görüşmecilerin %31,1'i 1-2.500 TL arasında gelire sahip iken, deprem sonrasında 1-2.500 TL gelire sahip olanların oranı %80,9'a çıkmıştır. Deprem öncesi 10.000 + TL gelire sahip olanların oranı ise %2,1'den deprem sonrasında %0,4'e düşmüştür.

72) Açlık sınırı asgari ücreti geçti - Son dakika ekonomi haberleri – Sözcü (sozcu.com.tr)

Ortalama Gelir	Deprem Öncesi		Deprem Sonrası	
	Sıklık	Oran %	Sıklık	Oran %
1-2.500	75	31,1	195	80,9
2.501-4.500	93	38,6	29	12,0
4.501-6.000	42	17,4	10	4,1
6.001-8.500	21	8,7	3	1,2
8.501-10.000	5	2,1	2	0,8
10.000+	5	2,1	1	0,4
Toplam	241	100	240	99,6

Depremden önce / sonra ortalama gelir oranı



Tanımlanan etnisite ortalama gelir karşılaştırmasında en az ortalama gelire sahip grupların sırasıyla Suriyeli Abdallar (%90,9'u 1-2.500 TL) ile Suriyeli Domlar (%100'ü 2.501-4.500 TL) olduğu görülmektedir. Türkiyeli Roman gruplar içinde en düşük ortalama gelire Domlar sahiptir, bu grubun %73,7'si 1-4500 TL arasında ortalama gelire sahiptir. Yaş grubu ile ortalama gelir arasındaki karşılaştırma 65+ yaş grubunda gelir düzeyinin azaldığı görülmektedir, bu grubun %94,4'ü 1-4.500 TL arasında ortalama gelire sahiptir.

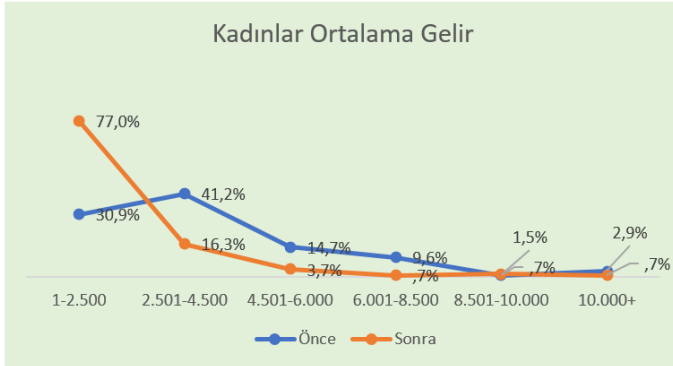
Tanımlama		Deprem Öncesi Ortalama Gelir						Toplam
		1-2.500	2.501-4.500	4.501-6.000	6.001-8.500	8.501-10.000	10.000+	
Abdal	Sıklık	4	29	15	5	1	0	54
	Oran	7,4%	53,7%	27,8%	9,3%	1,9%	0,0%	100,0%
Dom	Sıklık	61	57	20	14	3	5	160
	Oran	38,1%	35,6%	12,5%	8,8%	1,9%	3,1%	100,0%
Roman	Sıklık	0	2	7	2	1	0	12
	Oran	0,0%	16,7%	58,3%	16,7%	8,3%	0,0%	100,0%
Suriyeli Abdal	Sıklık	10	1	0	0	0	0	11
	Oran	90,9%	9,1%	0,0%	0,0%	0,0%	0,0%	100,0%
Suriyeli Dom	Sıklık	0	4	0	0	0	0	4
	Oran	0,0%	100,0%	0,0%	0,0%	0,0%	0,0%	100,0%
Toplam	Sıklık	75	93	42	21	5	5	241
	Oran	31,1%	38,6%	17,4%	8,7%	2,1%	2,1%	100,0%

Depremden öncesi / sonrası ortalama gelir - Tanımlamaya göre

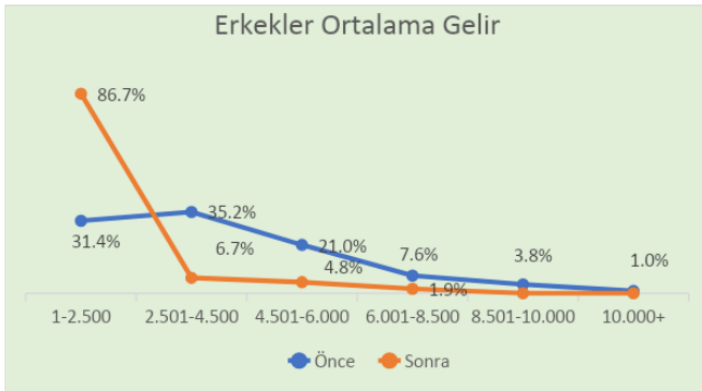
Yaş Grubu		Deprem Öncesi Ortalama Gelir						Toplam
		1-2.500	2.501-4.500	4.501-6.000	6.001-8.500	8.501-10.000	10.000+	
15-17	Sıklık	2	1	2	1	0	0	6
	Oran	33,3%	16,7%	33,3%	16,7%	0,0%	0,0%	100,0%
18-35	Sıklık	41	31	11	8	2	4	97
	Oran	42,3%	32,0%	11,3%	8,2%	2,1%	4,1%	100,0%
36-50	Sıklık	16	37	20	8	2	0	83
	Oran	19,3%	44,6%	24,1%	9,6%	2,4%	0,0%	100,0%
51-65	Sıklık	7	16	8	4	1	1	37
	Oran	18,9%	43,2%	21,6%	10,8%	2,7%	2,7%	100,0%
65+	Sıklık	9	8	1	0	0	0	18
	Oran	50,0%	44,4%	5,6%	0,0%	0,0%	0,0%	100,0%
Toplam	Sıklık	75	93	42	21	5	5	241
	Oran	31,1%	38,6%	17,4%	8,7%	2,1%	2,1%	100,0%

Depremden öncesi / sonrası ortalama gelir - Yaşa göre

Cinsiyet bazlı deprem öncesi/sonrası ortalama gelir verileri her iki grubun gelir kayıplarının yüksekliğini ortaya koymaktadır. Ortalama gelirden erkeklerin yaşadığı kayıp kadınlara oranla daha fazladır.



Kadınlar - Depremden öncesi / sonrası ortalama gelir



Erkekler - Depremden öncesi / sonrası ortalama gelir

Grafiklerde görüleceği üzere 4 gelir grubunda (1-6.000 TL arası 3 grup ile 8.501-10.000) erkeklerin gelirlerindeki oransal azalış kadınlardan daha fazla iken 6.001-8500 ve 10.000 + gelir gruplarında kadınların gelir kaybı oransal olarak daha fazladır.

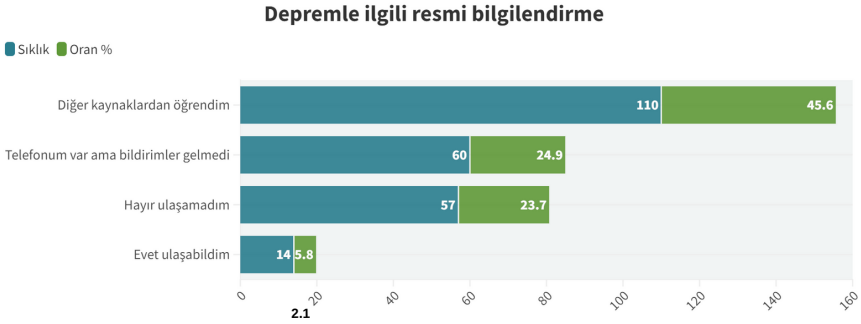


Hatay - Kırıkhan



➤ Bilgiye ve Depremzedelere Yönelik Desteklere Erişim

Doğal afetlerde herkes için erişilebilir bilgi üretmek ve uygun araçlarla yayma yükümlülüğü devletlerin temel görevleri arasındadır. Sağlık hakkından, güvenliğe ve insani yardımlara erişime kadar afetzedeler için birçok konuda bilgiye erişim hayati önemde olabilmektedir. Romanlar arasında nüfusun geneline oranla okur yazar oranının daha az olması, dijital araçlara erişimde zorluklar yaşayan bir grup olmaları ve deprem bölgesinde iletişim altyapısında yaşanan aksaklıkların etkisini ölçmek amacıyla ankette bilgiye erişim konusunda sorulara da yer verilmiştir. Görüşmecilerin bu sorulara verdikleri yanıtlara göre Romanların %5,8'i resmi bilgilere yayınlandığı mecralardan ulaşabilmiştir. %23,7'si bilgiler ulaşamadığını, %45,6'sı diğer kaynaklardan öğrendiğini belirtmiştir.



Bilgiye erişim verileri ile cinsiyet, yaş ve etnisite verilerinin karşılaştırılmasında kadınların erkeklere oranla, yaşlıların gençlere oranla ve Suriyeli Abdal ve Domlar ile Türkiyeli Romanların bilgiye erişimde dezavantaj yaşadığı görülmektedir. Bilgiye ulaşamadım diyen erkeklerin oranı %18,1 iken bu oran kadınlarda %27,9'dur. Benzer bir şekilde yaş grubu yükseldikçe bilgiye erişim oranının düştüğü görülmektedir. Bilgiye erişim ile etnisite verilerinin karşılaştırılmasında Türkiyeli Romanlar ile Suriyelilerde bilgilere erişebildim diyenlerin oranı sıfırdır.

Cinsiyet		Bilgiye Erişim				Toplam
		Evet ulaşabildim	Hayır ulaşamadım	Telefonum var bilgilendirme gelmedi	Diğer kaynaklardan öğrendim	
Kadın	Sıklık	7	38	23	68	136
	Oran %	5,1%	27,9%	16,9%	50,0%	100%
Erkek	Sıklık	7	19	37	42	105
	Oran %	6,7%	18,1%	35,2%	40,0%	100%
Toplam	Sıklık	14	57	60	110	241
	Oran %	5,8%	23,7%	24,9%	45,6%	100%

Cinsiyete göre bilgiye erişim

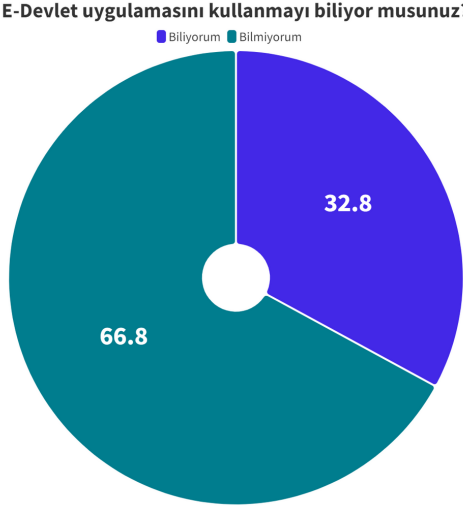
Yaş		Bilgiye erişim				Toplam
		Evet ulaşabildim	Hayır ulaşamadım	Telefon var ama bilgilendirme gelmedi	Diğer kaynaklardan öğrendim	
15-17	Sıklık	1	1	0	4	6
	Oran	16,7%	16,7%	0,0%	66,7%	100,0%
18-35	Sıklık	8	21	26	42	97
	Oran	8,2%	21,6%	26,8%	43,3%	100,0%
36-50	Sıklık	4	15	24	40	83
	Oran	4,8%	18,1%	28,9%	48,2%	100,0%
51-65	Sıklık	1	14	4	18	37
	Oran	2,7%	37,8%	10,8%	48,6%	100,0%
65+	Sıklık	0	6	6	6	18
	Oran	0,0%	33,3%	33,3%	33,3%	100,0%
Toplam	Sıklık	14	57	60	110	241
	Oran	5,8%	23,7%	24,9%	45,6%	100,0%

Yaşa göre bilgiye erişim

Kendinizi Nasıl Tanımlarsınız		Bilgilendirme				Toplam
		Evet Ulaşabildim	Hayır Ulaşamadım	Telefon var ama bilgilendirme gelmedi	Diğer kaynaklardan öğrendim	
Abdal	Sıklık	4	13	4	33	54
	Oran	7,4%	24,1%	7,4%	61,1%	100%
Dom	Sıklık	10	33	51	66	160
	Oran	6,3%	20,6%	31,9%	41,3%	100%
Roman	Sıklık	0	0	1	11	12
	Oran	0,0%	0,0%	8,3%	91,7%	100%
Suriyeli Abdal	Sıklık	0	7	4	0	11
	Oran	0,0%	63,6%	36,4%	0,0%	100%
Suriyeli Dom	Sıklık	0	4	0	0	4
	Oran	0,0%	100,0%	0,0%	0,0%	100%
Toplam	Sıklık	14	57	60	110	241
	Oran	5,8%	23,7%	24,9%	45,6%	100%

Tanımlamaya göre bilgiye erişim

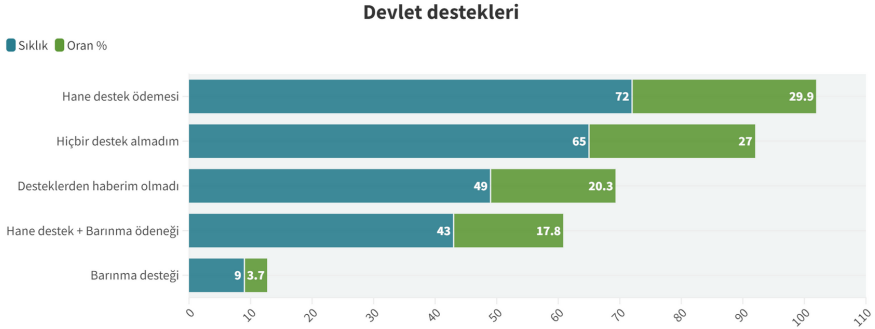
Görüşmecilerin %32,8'i E-Devlet uygulamasını kullanmayı bildiğini %66,8'i ise uygulamayı kullanmayı bilmediğini ifade etmiştir. Bu soru 1 görüşmeci tarafından yanıtız bırakılmıştır.



E-Devlet uygulaması kullanımı ile yaş verileri karşılaştırıldığında yaş yükseldikçe uygulamayı kullanmayı bilme oranının düştüğü görülmektedir.

Yaş		E Devlet Uygulaması Kullanımı		Toplam
		Biliyorum	Bilmiyorum	
15-17	Sıklık	4	2	6
	Oran	66,7%	33,3%	100%
18-35	Sıklık	31	65	96
	Oran	32,3%	67,7%	100%
36-50	Sıklık	32	51	83
	Oran	38,6%	61,4%	100%
51-65	Sıklık	10	27	37
	Oran	27,0%	73,0%	100%
65+	Sıklık	2	16	18
	Oran	11,1%	88,9%	100%
Toplam	Sıklık	79	161	240
	Oran	32,9%	67,1%	100%

Depremiñ üzerinden 2 aylık bir süre gemiş olmasına rağmen depremzedelere yönelik desteklerden haberinin olmadığını belirten görüşmecilerin oranı %20,3'tür; desteklerin hiçbirinden yararlanmadığını belirten görüşmeci oranı ise %27'dir. %29,9'u depremzedelere ödenen hane desteğini aldığını belirtirken %17,8'i hane destek ödemesi ve barınma ödeneğini aldığını belirtmiştir.



Kamu kurumlarına herhangi bir ek destek başvurusu yapıp yapmadıkları ile ilgili soruya 130 görüşmeci başvuru yapmadım, 55 görüşmeci yaptım olumsuz sonuçlandı, 33 görüşmeci ise yaptım ve olumlu sonuçlandı cevabı vermiştir.

Ek Destek Başvurusu	Sıklık	Oran %
Yaptım Olumlu sonuçlandı	33	13,7
Yapmadım	130	53,9
Henüz Sonuçlanmadı	23	9,5
Yaptım Olumsuz Sonuçlandı	55	22,8
Toplam	241	100,0



İskenderun'dan Adana - Ceyhan'a gelen aileler



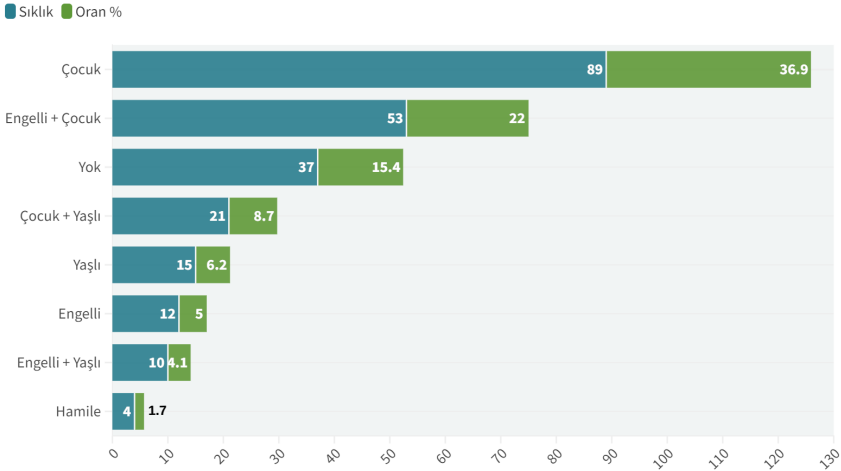
➤ Dezavantajlı Gruplar

Deprem sonrasında devlet tarafından geliştirilen destek hizmetleri genel olarak kadınlar, yaşlılar, çocuklar ve engelliler için erişilebilir değildir. Bu durum tüm depremzedeler bakımından geçerlidir ve Roman toplulukları da etkilemiştir.

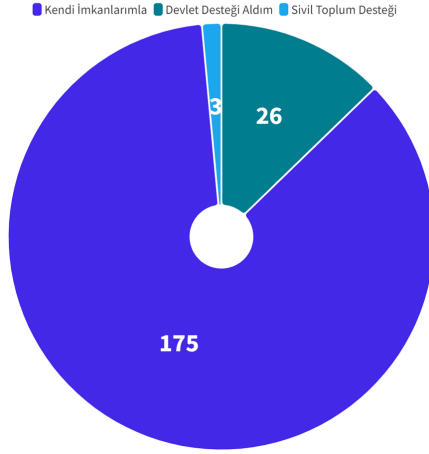
Anketlerde hane büyüklüğünün ölçülmesi yanında devlet yükümlülüklerinin tespiti açısından, görüşmecilere aile bireyleri arasında dezavantajlı gruplar (çocuk, engelli, yaşlı) kişilerin olup olmadığı sorulmuştur. Verilere göre en az 1 çocuğun olduğu ailelerin oranı %36,9'dur; en az 1 çocuk ve 1 engelli bireyin olduğu ailelerin oranı ise %22'dir. Görüşmecilere ailedeki engelli, çocuk ve yaşlıların ihtiyaçlarını nasıl karşıladıkları ve devletten herhangi bir destek alıp almadıkları sorulmuştur. Soruya cevap veren 204 görüşmecedan 175'i hiçbir destek almadığını ve kendi imkanları giderleri karşıladıklarını, 3 görüşmeci sivil toplum örgütlerinden destek aldığını 26 görüşmeci ise devletten destek aldığını belirtmiştir.

Ailenizde dezavantajlı bireyler var mı?

Engelli - Yaşlı - Çocuk - Hamile



Ailenizdeki dezavantajlı bireylerin giderleri nasıl karşılanıyor?

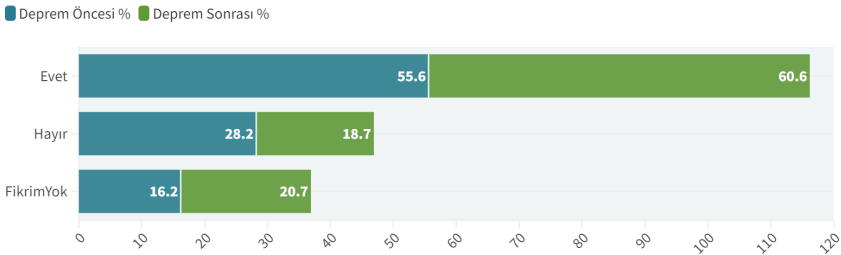


➤ Ayrımcılık Deneyimleri

6 Şubat depremi sonrasında deprem bölgesinde özellikle sığınmacılar ve Romanlar ayrımcılıkla karşı karşıya kalmıştır. Ayrımcılık yanında hırsız, yağmacı, talancı vb. söylemler üzerinden geliştirilen nefret söylemi ile karşı karşıya kalmış ve bu durum bazı vakalarda fiziksel şiddet boyutuna ulaşmıştır.

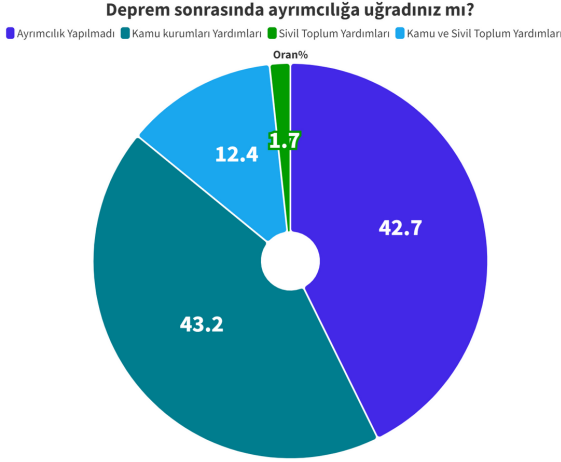
Görüşmecilerin hem deprem öncesinde hem de deprem sonrasındaki ayrımcılık algısını ve deprem sonrası ayrımcılığa uğramadıkları sorulmuştur.

Romanlara yönelik ayrımcılık

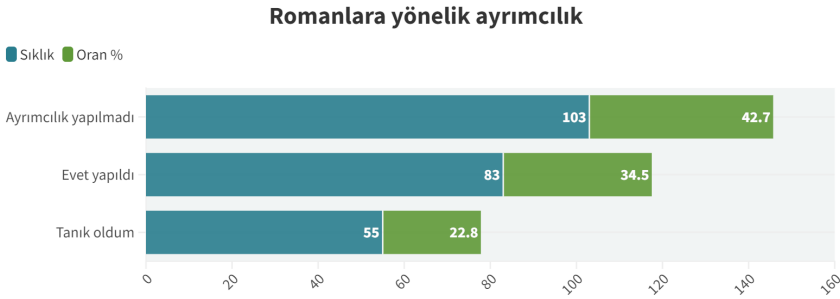


Verilere göre deprem öncesinde de Romanlara yönelik ayrımcılık yapıyordu diyenlerin oranı %55,6 iken deprem sonrası için bu oran %60,6'ya çıkmaktadır.

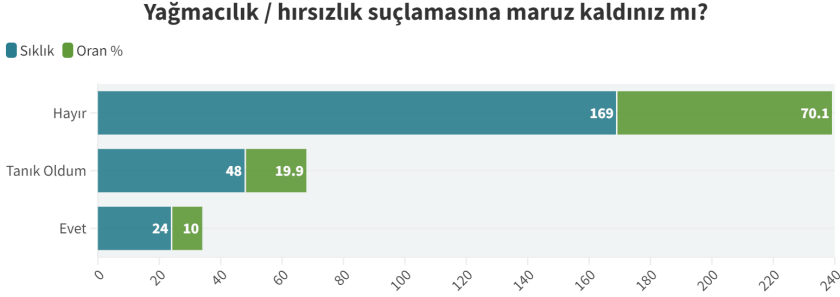
Görüşmeciler deprem sonrasında sırasıyla kamu kurumları yardımlarında 104 kişi; hem kamu hem STÖ yardımlarında 30 kişi; STÖ yardımlarında 4 kişi ayrımcılık yapıldığını düşünmektedir. 103 kişi ayrımcılık yapılmadığını beyan etmiştir.



Kamu görevlileri size ayrımcılık yaptı mı ya da ayrımcılık yapıldığına tanık oldunuz mu? sorusuna 83 kişi bana ayrımcılık yapıldı, 55 kişi ayrımcılığa tanık oldum, 103 ayrımcılık yapılmadı cevabı vermiştir. Ayrımcılığa uğradım ya da tanık oldum diyenlerin oranı %57,3'tür.



Deprem sonrasında yağmacılık ya da hırsızlıkla suçlandınız mı ya da tanık oldunuz mu sorusuna görüşmecilerin 24'ü suçlama ile karşılaştığını, 48'i ise suçlama yapıldığına tanık olduğu cevabını vermiştir.



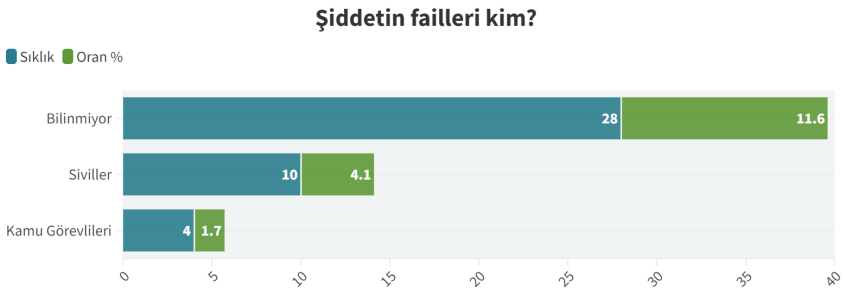
Görüşmeciler yağmacılık/hırsızlık suçlamasını yapanların kimler olduğu sorusuna; 20 kişi kolluk kuvvetleri, 20 kişi kamu görevlileri, 18 kişi siviller cevabı vermiştir 14 kişi ise suçlamayı yapanların kim olduklarını bilmediğini belirtmiştir.

Yağmacılık/Hırsızlık Suçlaması Yapan	Sıklık	Oran %
Kolluk Kuvvetleri	20	8,3
Siviller	18	7,5
Kim Olduklarını Bilmiyorum	14	5,8
Kamu Görevlileri	20	8,3
Toplam	72	29,9

Görüşmeciler yağmacılık/hırsızlık suçlaması sebebiyle şiddet gördünüz mü ya da tanık olduğunuz mu sorusuna 14 kişi şiddet gördüğünü, 28 kişi şiddete tanık olduğu şeklinde cevap vermiştir.



Şiddetin faileri kimlerdi sorusuna görüşmecilerin 4'ü kamu görevlileri, 10'u siviller, 28'i ise bilmiyorum şeklinde cevaplamıştır.





Urfa - Suriyeli Abdallar



Gözlem Heyeti Bulguları

İzleme çalışması kapsamında ziyaret edilen Adana, Adıyaman, Hatay, Gaziantep, Malatya ve Şanlıurfa illerinde Roman topluluklarının bulunduğu çadır alanları ve Roman mahalleler ziyaret edilmiştir. Gözlem heyetlerinin ziyaret edilen alanlara ilişkin genel gözlemleri şöyledir

- Adıyaman, Hatay ve Gaziantep illerinde halen çadır kent veya konteyner kentlere yerleştirilmeyen Roman depremzedeler bulunduğu tespit edilmiştir. Bu illerde bazı alanlarda halen atık malzemelerden yapılan derme çatma çadırlarda kalan Roman depremzedeler bulunmaktadır.
- Roman mahalleleri etrafında kurulan çadır alanlarında hijyen koşulları bulunmamakta ve özellikle çocuk sağlığı bakımından risk yaratan bir ortam oluşmaktadır.
- Romanların kendi olanakları ile oluşturdukları çadır alanlarında temiz su, tuvalet ve duş olanakları bulunmamaktadır.
- Özellikle 0-3 yaş çocuklar için sağlıklı beslenme açısından gerekli gıdalara erişimin çok düşük olduğu için küçük bebeklere şekerli su/çay verilmek zorunda kalınmaktadır
- Bebekli ailelerin çocuk bezi, kadınların hijyenik ped ihtiyaçları yeterli düzeyde karşılanmamaktadır.
- Çocukların kitap ve oyuncaklara ihtiyacının olduğu gözlenmiştir.
- Okur yazarlık oranının düşüklüğü nedeniyle deprem ile ilgili her türden bilgi Roman toplulukları içinde yaygınlaşmamakta ve bu durum desteklere erişimi olumsuz etkilemektedir.

- Hurdacılık yaparak gelir elde Romanların hurdacılığın yasaklanması sebebiyle tüm gelirlerini kaybettikleri gözlenmiştir.
- Topluluk içinde bilgi ve internete erişimin sınırlı olması nedeniyle bazı Roman depremzedeler hak sahipliği vb. resmi başvurularını yapamamıştır.
- Roman ailelerinin kalabalık olması sebebiyle özel alan sıkıntısı yaşayan Roman kız çocukları dolaylı yollarla çocuk yaşta evlilik riski altındadır.
- Evli olanların ebeveynleriyle aynı konutu paylaşması nedeniyle hak kayıpları yaşanmaktadır.
- Kadınlar ve çocuklar için rehabilitasyon çalışmalarının yapılmadığı veya yeterli olmadığı gözlenmiştir.



Öneriler

> Kısa Vadeli Öneriler

- Yapılacak konutlar Romanların kültürel özelliklerine ve yaşam biçimlerine uygun biçimde yapılmalıdır.
- Yapılacak konutlar için depremzede katkısı olarak tahsil tutarlar ailelerin ekonomik koşullarına uygun olmalı ve düzenli gelir elde edemeyen Romanlar için özel bireysel ödeme planları yapılmalıdır.
- Depremzede Romanlar için hane gelir analizleri yapılarak analiz sonuçlarına göre kira destek programları oluşturulmalıdır.
- Yeterli gelire sahip olmayan depremzede Roman kadınlar, kız çocukları, yaşlılar ve engelliler için gelir destek programları oluşturulmalıdır.
- Üniversite öğrencisi olan veya üniversiteye yeni başlayan Depremzede Roman gençlere barınma ve eğitim destekleri sağlanmalıdır.
- Özellikle çocuklar ve kadınlar için psikolojik destek programları oluşturulmalıdır.
- Sosyal güvencesinin olup olmadığına bakılmaksızın depremde uzuv kaybı yaşayan Romanların ortez, protez ve sağlık giderleri devlet tarafından karşılanmalıdır.
- Deprem illerinde son iki yıl içinde doğan tüm çocuklar kapsamlı sağlık taramasından geçirilmelidir.
- Deprem bölgesindeki 0-2 yaş çocuklar ve annelerine beslenme desteği programı uygulanmalıdır.
- TİHEK, doğal afetlerde dezavantajlı grupların temel haklara erişimini sahada izlemeli ayrımcılık vakaları ile ilgili resen inceleme yapmalıdır.

- Deprem sürecinde sosyal medya ve diğer kitle iletişim araçlarına yansıyan işkence ve kötü muamele olayları hakkında soruşturma açılmalıdır.
- Özel bir riski taşımayan alanlardaki yıkılan Roman mahalleleri aynı alana yeniden inşa edilmelidir.
- Deprem nedeniyle çalışamayacak duruma gelen Romanlar için rehabilitasyon hizmetleri sağlanmalı ve gelir destek programları oluşturulmalıdır.
- Bilgiye erişim zorluğu nedeniyle süreye bağlı desteklere başvuru yapamayan Romanlar için erişilebilir yöntemlerle başvuru yapma olanağı tanınmalıdır.

➤ Risk Durumlarında Alınması Gereken Öneriler

- Doğal afetlerle ilgili strateji ve ulusal eylem planlarının hazırlanmasına dezavantajlı gruplarla ilgili çalışmalar yürüten STÖ'ler dahil edilmelidir.
- AFAD ulusal deprem müdahale planlarına Romanlar ve diğer tüm dezavantajlı gruplarla ilgili özel önlemleri dahil etmelidir,
- İnsani yardım organizasyonu yapan kamu kurumları ve STÖ'ler için ayrımcılık yasağı çerçevesi oluşturulmalı ve yardım sürecinin her aşaması izlenmelidir.
- Doğal afetlerde valilikler bünyesinde kurulan koordinasyon merkezlerine dezavantajlı gruplarla çalışan STÖ'lerin katılımı sağlanmalıdır.
- Aile ve Sosyal Hizmetler Bakanlığı tarafından hazırlanan Roman Vatandaşlara Yönelik Eylem Planı'na olağanüstü hallerde uygulanacak stratejik hedefler ve eylemler dahil edilmelidir.
- Başta İstanbul olmak üzere Türkiye'de deprem riskli illerde yaşayan Romanlara ait konutlara deprem dayanıklılık testleri ve hane gelir analizleri yapılmalıdır.
- **Romanlara ulusal azınlık statüsü tanınmalıdır.**



Adana - Ceyhan



Ekler

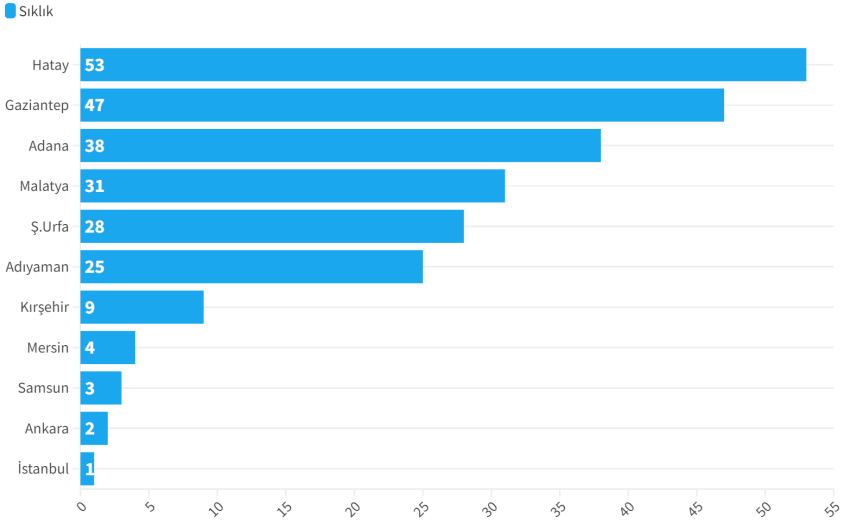


EK 1

Anket Çalışması Görüşmecilerine İlişkin Temel Bilgiler

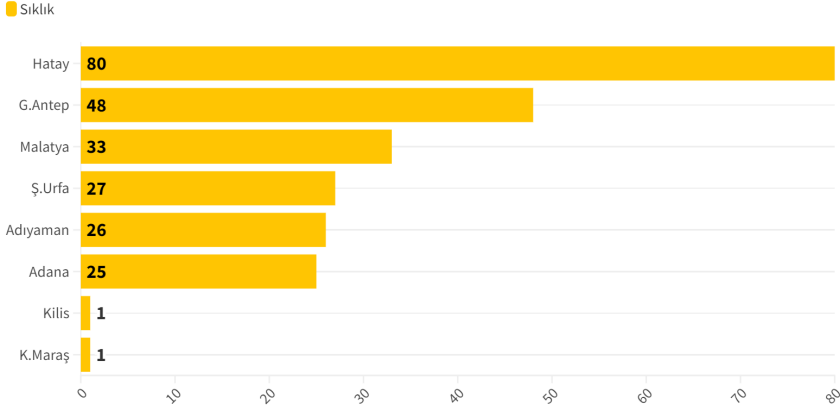
Deprem bölgesine yapılan izleme ziyareti kapsamında 11 farklı ilde bulunan 241 depremzede Roman ile anket yapılmıştır. 222 anket gözlem heyetleri tarafından ziyaret edilen illerde yüz yüze, 19 anket deprem sonrasında bu illerden ayrılan kişilerle telefonda yapılmıştır.

Anketlerin İl Dağılımı



Verilere göre görüşmecilerden 240 kişi 6 Şubat tarihinde gözlem ziyareti yapılan illerde bulduklarını, 1 görüşmeci ziyaret edilemeyen Kilis İlinde olduğunu beyan etmiştir.

Depremde hangi ildeydiniz?

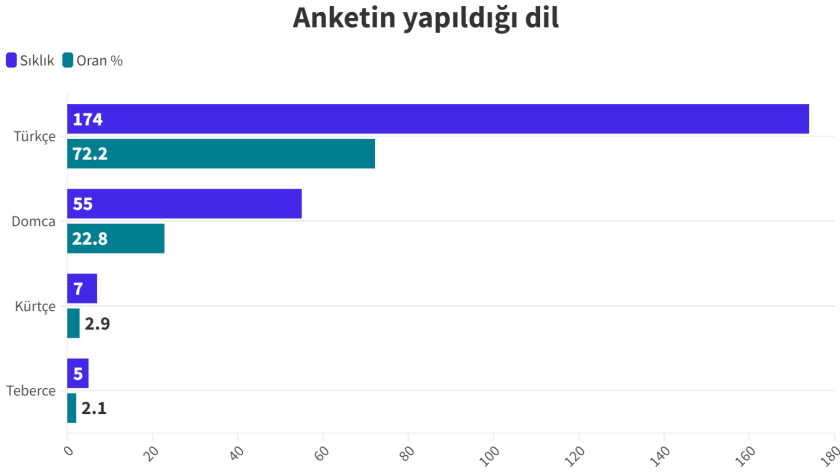


Anketler Roman toplumunun çeşitliliğini yansıtan bir hedef grupta yapılmasına dikkat edilmiştir. Anket yapılan görüşmecilerin 136'sı (%56,4) kadın, 105'i (43,6) erkektir. Çocukların deneyimlerinin öğrenilmesi bakımından 15-17 yaş grubunda 6 çocuk (3 kız, 3 erkek) ile anket yapılmıştır.

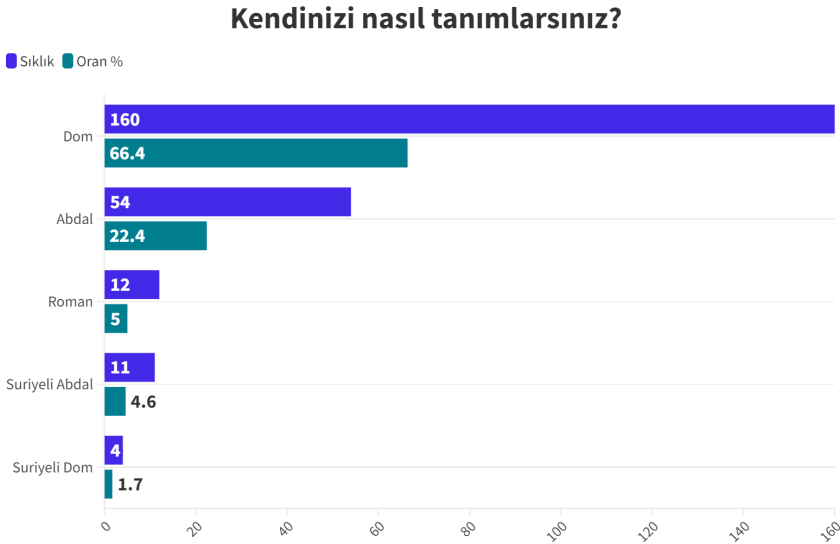
Cinsiyet	Sıklık	Oran %
Kadın	136	56,4
Erkek	105	43,6
Toplam	241	100,0

Yaş Grubu	Cinsiyet		Toplam
	Kadın	Erkek	
15-17	3	3	6
18-35	54	43	97
36-50	47	36	83
51-65	24	13	37
65+	8	10	18
Toplam	136	105	241

Anketler görüşmecilerce tercih edilen dillerde yapılmıştır. Görüşmecilerce Türkçe dışında Domca, Teberce ve Kürtçe tercih edilen dillerdir. 241 anketin yapıldığı dile göre dağılım grafiği şu şekildedir.



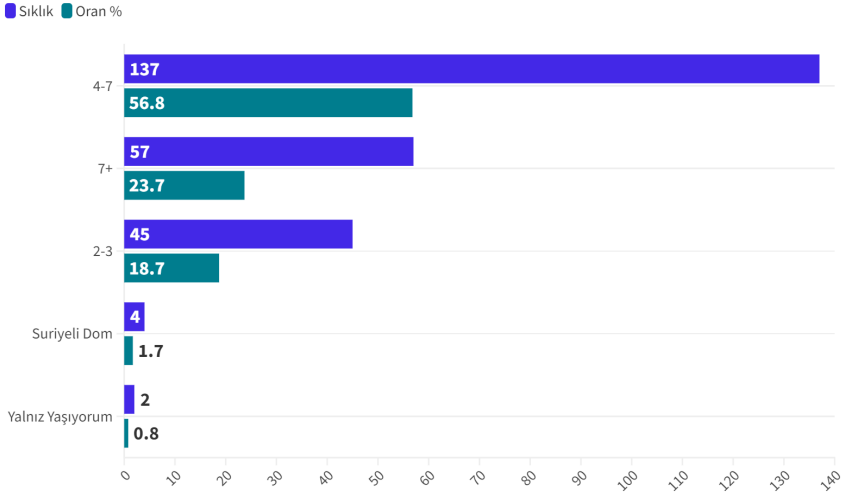
Verilere göre görüşmeciler kendilerini 3 farklı etnisite (Dom, Roman, Abdal) üzerinden tanımlamaktadır. Görüşmecilerin %6,3'ü ise kendilerini Suriyeli Dom (%1,7) veya Suriyeli Abdal (%4,6) tanımlamıştır. Anketler görüşmecinin tercih ettiği dilde yapılmıştır. 67 görüşmeci Türkçe dışındaki dilleri tercih etmiştir.



Kendinizi Nasıl Tanımlarsınız	Anket Dili				Toplam
	Türkçe	Domca	Teberce	Kürtçe	
Abdal	47	0	5	2	54
Dom	105	50	0	5	160
Roman	11	1	0	0	12
Suriyeli Abdal	11	0	0	0	11
Suriyeli Dom	0	4	0	0	4
Toplam	174	55	5	7	241

Görüşülen kişilerin ailedeki kişi sayısı sorusuna verdikleri yanıtlara göre haneler ağırlıklı olarak 4-7 kişiden oluşmaktadır. 2 Görüşmeci yalnız yaşadığını 57 görüşmeci ise ailesinin 7 kişiden fazla olduğunu belirtmiştir.

Ailenizde kişi sayısı kaç?





EK 2

Bilgi Edinme Başvuruları

Tüm kurumlara aşağıdaki sorular yöneltilerek bilgi edinme başvurusu yapılmıştır.



Sayın İlgili,

6 Şubat 2023 tarihinde Kahramanmaraş merkezli 10 il yıkıcı şekilde etkileyen bir deprem afeti yaşanmıştır. Bu deprem süreci avantajlardan mahrum bırakılan gruplar için daha derinden etkileyen bir sürece sahne olmuştur.

Depremi yaşadığı illerde avantajlardan mahrum Roman grupların yoğun olarak yaşadığı şehirlerdir ve yaşadığımız deprem felaketi gibi olağanüstü süreçlerde avantajlardan mahrum olan gruplar daha fazla kırılğan hale gelebilmektedir.

6 Şubat 2023 Kahramanmaraş depreminin etkilediği illerde Roman gruplardan (Dom, Abdal, Rom) kaç kişi yaşamaktadır? (Türkiye Cumhuriyeti vatandaşı olan veya geçici koruma statüsüne sahip)

Deprem felaketinin Roman grupları nasıl etkilediğinin tespitine, sağlanan insan yardımlara ve desteklere erişimde yaşanan sorunların tespitine dönük bir çalışma söz konusu mudur?

Deprem sürecinde Romanlar gruplara yönelik artan nefret söyleminin ve ayrımcılığın engellenmesine dönük bir çalışma ve araştırma var mıdır?

Deprem öncesi süreçte yayınlanan Roman Vatandaşlara Yönelik Strateji Belgesi kapsamında deprem bölgesinde Romanlara yönelik özgü bir çalışma yapılacaktır mı?

Deprem sonrası süreçte Roman grupların yaşadığı sorunların çözümüne dönük Roman sivil toplum örgütleri herhangi bir işbirliği yapılmıştır?

Bu konularda tarafımın bilgilendirmesini talep ederim.

1

Sorulan Kurum: Aile ve Sosyal Hizmetler Bakanlığı

Cevaplayan Kurum: İzmir Valiliği

Cumhurbaşkanlığı İletişim Merkezine yapmış olduğunuz başvurunuz incelenmiştir. Aynı konuya ilişkin yapmış olduğunuz çok sayıda müracaat bulunduğundan, başvurunuz 5690 sayılı Cumhurbaşkanlığı İletişim Merkezi Yönetmeliğinin 5/2f maddesi kapsamında değerlendirilmiştir.

Bu sebeple müracaatınızın işleme alınmadığı hususu bilginize sunulur.

2

Sorulan Kurum: Malatya Valiliği

Cevaplayan Kurum: Malatya Valiliği

İlimiz genelinde 1700 civarı Roman gruplarına (Dom, Abdal, Rom) mensup vatandaşımız ikamet etmektedir. 6 Şubat 2023 tarihinde Kahramanmaraş merkezli depremlerden etkilenen İlimizde ciddi bir afet yaşanmış olup, tüm vatandaşlarımıza Valiliğimize bağlı kurumlarımızca gereken özen ve hassasiyeti göstermiştir. İlimize gönderilen yardımlar vatandaşlarımızın hangi milletten olduğu göz önüne alınmadan dağıtım yapılmıştır.

Yaşanan depremler sonrası ilk etapta vatandaşlarımız çadır kentlere yerleştirilmiştir. İlerleyen süreçler içerisinde; Battalgazi İlçesinde Malet 1, Malet 2 ve Tandoğan Geçici Konaklama Merkezi ile Yeşilyurt İlçemize bağlı Kaynarca, Yeşiltepe ve Samanköy Geçici Konaklama Merkezlerinde barınmaları sağlanmıştır. Roman vatandaşlarımızdan bir kısmı kira yardımını alıp çadır kentlerimizde kalmayı tercih etmiş olup evleri az hasarlı/hasarsız olanlarda şimdilerde evlerine yerleşmiştir.

Depremler sonrası Malatya Valiliği İl Afed ve Acil Durum Müdürlüğü, Malatya Sosyal Yardımlaşma ve Dayanışma Vakfı, Malatya Aile ve Sosyal Hizmetler İl Müdürlüğüne görevlendirilen gezici ekipler tarafından yapılan tüm sosyo-ekonomik ve sosyo-psiko çalışmalarda Roman vatandaşlarımıza da aynı hassasiyetle destek çalışmaları yapılmıştır. Bu süreçte yapılan tüm ayni ve nakdi yardımlar kendilerine ulaştırılmıştır.

İlimizde Roman sivil toplum kuruluşu bulunmamaktadır. İçişleri Bakanlığı İller İdaresi Genel Müdürlüğü'nün 25.04.2023 tarih ve E-88694097-150-50852 sayılı yazısı gereği, Roman vatandaşlarımızın eğitim, sağlık, istihdam, barınma, sosyal hizmet vb. Kamu hizmetlerine erişimde etkinliğin sağlanması ve sosyo-ekonomik refah seviyelerinin yükseltilmesine ilişkin faaliyetlerin koordine edilmesi için Sayın Cumhurbaşkanımızın talimatlarıyla Bakanlığımız



İller İdaresi Genel Müdürlüğü bünyesinde Roman Koordinasyon Merkezi'nin kurulması uygun görülmüştür.

Bu kapsamda hazırlanan ve Bakanlık Makamınının 31.03.2023 tarihli ve 49612 sayılı Olur'u ile yürürlüğe giren "İçişleri Bakanlığı Roman Koordinasyon merkezi Yönergesi" hükümleri gereğince Roman vatandaşlarımızın il düzeyinde kamu hizmetlerine erişimin koordinasyonunda ve iletişimin sağlanmasında; Müdürlüğümüz (İl Sosyal Etüt ve Proje Müdürlüğü) yetkili kılınmıştır.

Ayrıca Valilik Makamınının Onayı ile Müdürlüğümüz bünyesinde iş ve işlemleri yürütmek adına "Roman Koordinasyon Masası" oluşturulmuş. Roman vatandaşlarımız arasından saha koordinatörü seçilmiş olup adına kimlik düzenlenmiştir.

Tüm Roman vatandaşlarımıza deprem sürecinde gereken yardımlar ulaştırmakla beraber devamlılığı sağlanmaktadır.

Sorulan Kurum: Kahramanmaraş Valiliği
Aile ve Sosyal Hizmetler Bakanlığı

Cevaplayan Kurum: Aile ve Toplum Hizmetleri Birimi

Sayın Başvuru Sahibi,

Roman vatandaşlar, Bakanlığımız'ın hizmet modelleri içerisinde ayrıcalıklı bir yere sahiptir. Roman vatandaşlar için geliştirilen 'SİROMA, ROMSİD' projeleri, SODAM merkezleri bunlara örnek olarak verilebilir. İyi günler dileriz.

Sorulan Kurum: Hatay Valiliği

Cevaplayan Kurum: Yok

Cevap alınamamıştır.

Sorulan Kurum: Adana Valiliği - Afet Ve Acil Durum Yönetimi Bşk.

Cevaplayan Kurum: Adana İl Afet ve Acil Durum Müdürlüğü

Talebiniz incelenmiş olup talebinizle ilgili İl Afet ve Acil Durum Müdürlüklerimize şahsen başvurabilirsiniz. İyi çalışmalar diler, saygılar sunarız.

6

Sorulan Kurum: Osmaniye Valiliği - Afet ve Acil Durum Yönetimi Bşk.**Cevaplayan Kurum:** Osmaniye İl Afet ve Acil Durum Müdürlüğü

Başvurunuz incelenmiş olup, ilimizde depremde etkilenen vatandaşlar dil, din, ırk, grup olarak değerlendirilmeksizin gerekli yardımlar yapılmaktadır.

Şehrimizde depremde etkilenen kişiler grup olarak ayrılmadığı için elimizde Roman gruplardan (Dom, Abdal, Rom) kaç kişi yaşadığı konusunun Nüfus Müdürlüğü tarafından cevaplama gerekmektedir.

Geçici koruma statüsündeki vatandaşların kayıtları İl Nüfus ve Göç İdaresi İl Müdürlüğü tarafından tutulmaktadır. Depremde grup ayrımı yapılmamaktadır.

İnsani Yardımlar Sosyal Yardımlaşma ve Dayanışma Vakfı koordinesinde dağıtılmaktadır. Deprem sürecinde Roman gruplara yönelik artan nefret söylemi ve ayrımcılığı yapılmamıştır.

Deprem sonrası süreçte Roman grupların yaşadığı sorunların çözümüne dönük Roman sivil toplum örgütleri Valilik İl Sivil Toplumla İlişkiler Müdürlüğü'nün görev ve sorumluluğundadır.

Bilginize sunulur.

7

Sorulan Kurum: Elazığ Valiliği - İçişleri Bakanlığı**Cevaplayan Kurum:** Elazığ İl Sivil Toplumla İlişkiler Müdürlüğü

Sayın İlgili;

İlimizde faaliyet gösteren Roman Sivil toplum Örgütleri bulunmamaktadır. Bilgilerinize sunulur.

8

Sorulan Kurum: Diyarbakır Valiliği - İçişleri Bakanlığı**Cevaplayan Kurum:** Diyarbakır İl Sivil Toplumla İlişkiler Müdürlüğü

Cumhurbaşkanlığı İletişim Başkanlığına (Cimer)'e yazmış olduğunuz 23.06.2023 tarih ve 2304529322 sayılı başvurunuz incelenmiştir.

6 Şubat 2023 tarihinde meydana gelen deprem felaketi ile ilgili iş ve işlemleri; İlimiz Afet ve Acil Durum Müdürlüğü tarafından yürütülmekte olup ilgili kurumdan bilgi edinilmesi gerektiği hususu bilginize sunulur.

9

Sorulan Kurum: Gaziantep Valiliđi - Afet ve Acil Durum Yönetimi Bşk.

Cevaplayan Kurum: Gaziantep İl Afet ve Acil Durum Müdürlüğü

Başvurunuz incelenmiş olup, ilimizde depremde etkilenen vatandaşlar dil, din, ırk, grup olarak değerlendirilmeksizin gerekli yardımlar yapılmaktadır.

Şehrimizde depremde etkilenen kişiler grup olarak ayrılmadığı için elimizde Roman gruplardan (Dom, Abdal, Rom) kaç kişi yaşadığı konusunun Nüfus Müdürlüğü tarafından cevaplaması gerekmektedir. Geçici koruma statüsündeki vatandaşların kayıtları İl Nüfus ve Göç İdaresi İl Müdürlüğü tarafından tutulmaktadır. Depremde grup ayrımı yapılmamaktadır. İnsani Yardımlar Sosyal Yardımlaşma ve Dayanışma Vakfı koordinesinde dağıtılmaktadır. Deprem sürecinde Roman gruplara yönelik artan nefret söylemi ve ayrımcılığı yapılmamıştır.

Deprem sonrası süreçte Roman grupların yaşadığı sorunların çözümüne dönük Roman sivil toplum örgütleri Valilik İl Sivil Toplumla İlişkiler Müdürlüğü'nün görev ve sorumluluğundadır. Bilgilerinize rica olunur.

10

Sorulan Kurum: Gaziantep Valiliđi - İçişleri Bakanlığı

Cevaplayan Kurum: Gaziantep İl Sivil Toplumla İlişkiler Müdürlüğü

İlimizde depremde etkilenen Roman gruplardan kişi ya da herhangi bir dernek olmamıştır. Roman sivil toplum örgütü olarak nitelendirilebilecek herhangi bir dernek İl Koordinasyon Kurulunda yer almamaktadır. Ayrıca Cumhurbaşkanlığı tarafından 21.01.2023 tarihli yayınlanan Genelge ile Roman Vatandaşlarımızın ihtiyaçlarına ilişkin her türlü destek ve yardımın sağlanması konusunda ilgili bakanlıklar, kurum kuruluşlar gerekli çalışmaları yapmaktadır. İyi günler dilerim

11

Sorulan Kurum: Kilis Valiliđi - Afet ve Acil Durum Yönetimi Bşk.

Cevaplayan Kurum: Kilis İl Afet ve Acil Durum Müdürlüğü

İlimizde (Dom, Abdal, Rom) asıllı vatandaş yaşamadığından dolayı herhangi bir işlem ve tespit yapılmamıştır.

12

Sorulan Kurum: Kilis Valiliği - İçişleri Bakanlığı**Cevaplayan Kurum:** Kilis İl Sivil Toplumla İlişkiler Müdürlüğü

İlimizde depremde etkilenen Roman gruplardan (Dom, Abdal, Rom) kişi ya da herhangi bir dernek olmamıştır. Roman sivil toplum örgütü olarak nitelendirilebilecek dernek Kilis Abdallar Dayanışma Kültür ve Spor Derneği mevcuttur. Bu dernek ise İl Koordinasyon Kurulunda görev almamaktadır. Ayrıca ilimiz roman gruplarının yoğun olarak yaşadığı iller arasında yer almamaktadır.

13

Sorulan Kurum: Kahramanmaraş Valiliği - İçişleri Bakanlığı**Cevaplayan Kurum:** Kahramanmaraş İl Sivil Toplumla İlişkiler Müdürlüğü

23.06.2023 tarihli ve 2304529233 sayılı Cimer müracaatınız incelenmiştir. İlimizde faaliyet gösteren Roman Sivil Toplum Örgütleri bulunmamaktadır. Bilgilerinize sunulur.

14

Sorulan Kurum: Şanlıurfa Valiliği - İçişleri Bakanlığı**Cevaplayan Kurum:** Şanlıurfa İl Sivil Toplumla İlişkiler Müdürlüğü

İlimizde 1 adet Roman derneği bulunmakta olup Roman vatandaşımız bulunmamaktadır.

15

Sorulan Kurum: Adıyaman Valiliği - İçişleri Bakanlığı**Cevaplayan Kurum:** Adıyaman İl Sivil Toplumla İlişkiler Müdürlüğü

İlimizde depremde etkilenen vatandaşlar dil, din, ve ırk olarak ayırım yapılmaksızın yardımlar yapılmaktadır. Şehrimizde depremde etkilenen kişiler grup olarak ayrılmadığı için Roman gruplardan (Dom, Abdal, Rom) kaç kişi yaşadığı konusunda Nüfus Müdürlüğü tarafından cevaplanması gerekmektedir. Deprem sürecinde Roman gruplara yönelik artan nefret söylemi ve ayrımcılığı yapılmamıştır. İlimizde ADIYAMAN ÖZ ROMAN YARDIMLAŞMA VE DAYANIŞMA DERNEĞİ faaliyetini sürdürmektedir.

16

Sorulan Kurum: Aile Ve Sosyal Hizmetler Bakanlığı**Cevaplayan Kurum:** Yok

Cevap alınamamıştır.

