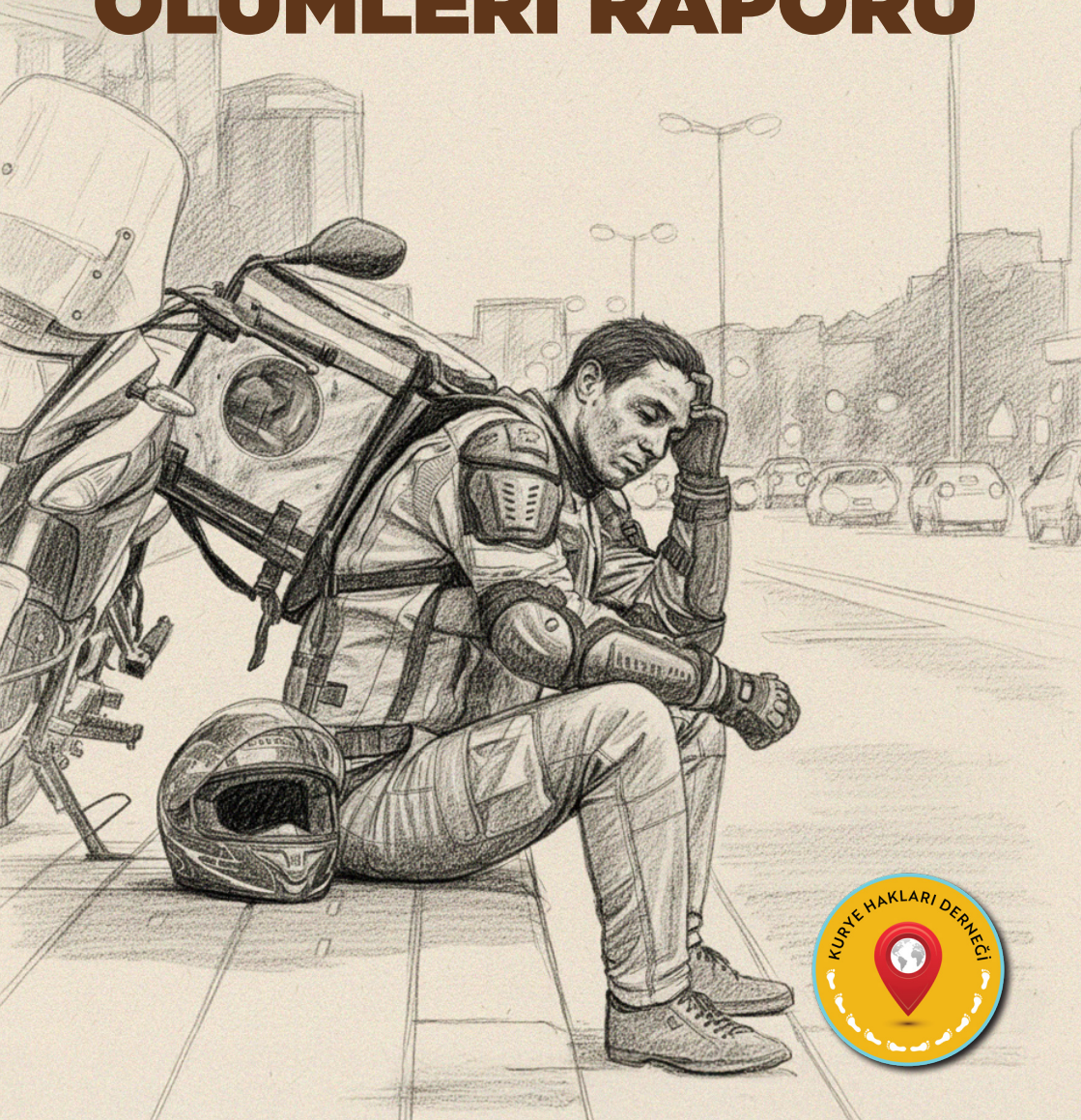


2025 MOTO KURYE ÖLÜMLERİ RAPORU



KURYE HAKLARI DERNEĐİ

KÜNYE

Yayımlayan: Kurye Hakları Derneđi


Tasarım: mainpagestudio.com

Yayın Tarihi: Ocak, 2026

 **Osmanađa Mah. Serasker Cad. No:33
(Serasker Han) Kat: 4 Daire: 27 Kadıköy/ İST**

 kuryehaklaridernegi@gmail.com

 kuryehaklari.org

 @kuryehaklari

İçindekiler

ÖNSÖZ.....	4
MOTO KURYE ÖLÜMLERİNE GENEL BAKIŞ.....	8
DÜNYADA VE TÜRKİYE'DE MESLEK HASTALIKLARI.....	23
MOTO KURYELER VE MESLEK HASTALIKLARI.....	27
ÇALIŞIRKEN TÜKENMEK KADER DEĞİL: MESLEK HASTALIKLARI TANI SÜRECİ VE YASAL HAKLAR.....	35
SONUÇ VE ÖNERİLER.....	40

ÖNSÖZ

İşçi Sađlığı ve İş Güvenliđi Meclisi (İSİG) 2025 yılında Türkiye’de en az 2105 işçinin iş cinayetlerinde hayatını kaybettiđini duyurdu. Biz de Kurye Hakları Derneđi olarak bu yıl da çalışırken hayatlarını kaybeden moto kuryelerin kaydını tuttuk. 2025 yılında Türkiye’de en az 44 kuryenin çalışırken hayatını kaybettiđini tespit ettik. Denizli’de mesai sırasında alkollü bir sürücünün çarpması sonucu yaşamını yitiren 25 yaşındaki Muratcan Pekerođlu’nun veya Çorum’da henüz 17 yaşında bir siparişi yetiştirmeye çalışırken hayattan koparılan Mert Ali Yigen’in ölümleri, bu istatistiđin arkasındaki ağır insani bedelin sadece iki örneđidir.

Raporlarımızda bu “en az” ibaresinin altını özellikle çiziyoruz. Zira Türkiye’de kurye ölümlerini kayıt altına alan herhangi bir resmi istatistik bulunmuyor. Kurye Haber ve İşçi Sađlığı ve İş Güvenliđi Meclisi (İSİG) verileri başta olmak üzere, kuryeler ile ilgili çalışma yürüten sendika, konfederasyon ve derneklerin sosyal medya ve dijital iletişim gruplarının düzenli takip edilmesi, ilgili avukatlardan bilgi alınması, ulusal ve dijital medyanın günlük olarak tarama ve takibinin yapılması yoluyla vakalara ulaşabiliyoruz. Dolayısıyla bu ölümleri kendi kısıtlı imkanlarımızla kayıt altına alıyoruz.

2024 yılında en az 63 olarak tespit ettiđimiz ölen kurye sayısının 2025 yılında 44 kurye olması, kurye ölüm oranının azaldığı şeklinde yorumlanmamalıdır. Zira TÜİK ve Çalışma ve Sosyal Güvenlik Bakanlığı gibi yetkili kurumlar toplam çalışan kurye sayılarının ve kurye ölümlerinin kaydını tutmamaktadır. Dolayısıyla çalışan sayısının bilinmediđi bu tabloda, ölümlerdeki sayısal düşüşü doğrudan bir iyileşme olarak nitelemek yanıltıcı olacaktır.

Mevcut düşünün sektörel bir düzelmeden mi, yoksa çalışan sayısındaki azalmadan veya veri erişimimizdeki kısıtlardan mı kaynaklandığını saptamak bilimsel olarak mümkün değildir.

44 kuryenin çalışırken canından olması, sektörde iş güvenliği ve işçi sağlığı ile ilgili ciddi sorunların devam ettiğine işaret etmektedir. Biz de bu sorunlara dikkat çekebilmek, kurye ölümlerine sebep olan faktörlerin incelenip gerekli düzenlemelerin yapılmasına ve önlemlerin alınmasına bir katkı sunabilmek ve en temelde insan hayatının değerini savunmak amacıyla bu raporu yayınlıyoruz.

Moto Kurye Ölümlerine Genel Bakış bölümü, çalışırken yaşamını yitiren 44 kuryenin ne zaman, nerede, kaç yaşında, hangi aylarda, mevsimlerde ve hangi işyeri ve şirketlerde çalıştıkları gibi verileri paylaşıyor. Sektörde süregiden sömürü koşulları, paket başı ödeme ve hız temelli prim sistemi, düşük ücretler, uzun çalışma saatleri, eksik ve kalitesiz ekipman, zorlu hava koşullarında çalışmaya zorlanma ve etkisiz denetim mekanizmaları gibi faktörlerin kuryelerin yaşam hakkını etkilediği ifade ediliyor. Metin, bu yıl hayatını kaybeden kuryelerin çoğunluğunun 28 yaş altı gençlerden oluştuğunu ortaya koyarken 4 kuryenin çocuk yaşta olduğuna dikkat çekiyor. Ayrıca hayatını kaybeden kuryelerin yarısının dijital platformlara çalışan kuryeler olduğuna işaret edilerek esnaf-kuryelik olarak adlandırılan sistemin işçi sağlığı ve güvenliği açısından ciddi şekilde ele alınması gerektiğinin altı çiziliyor.

Bu ölümlere yol açan faktörlerin, aynı zamanda çok sayıda kuryeyi duygusal, zihinsel ve fiziksel olarak yaraladığını; sağlıklarını tehlikeye attığını ve iş güvenliğinden uzak çalışma koşullarının çok sayıda meslek hastalığına yol açtığını da vurgulamamız gerekiyor. Uluslararası Çalışma Örgütü'ne (ILO) göre her yıl dünya genelinde yaklaşık üç milyon işçi, iş kazaları ve işle ilgili hastalıklar nedeniyle hayatını kaybediyor. Bu ölümlerin yaklaşık 330 bini iş kazalarından kaynaklanırken, meslek hastalıkları ve diğer işle ilişkili hastalıklar nedeniyle yaşamını yitiren işçilerin sayısı

2 milyon 600 bine ulaşıyor. Başka bir ifadeyle, işçi ölümlerinin çok büyük bir bölümünü, aslında önlenabilir nitelikte olan meslek hastalıkları oluşturuyor. Biz de bu yılki raporumuzda meslek hastalıkları konusuna eğiliyoruz.

Dünyada ve Türkiye’de Meslek Hastalıkları başlıklı yazısında **Ankara Tabip Odası İşçi Sağlığı Komisyon Başkanı Buket Gülhan** meslek hastalıklarının tanımını, ulusal ve uluslararası mevzuattaki yerini ortaya koyarak bu hastalıkların ancak bilinçli izleme mekanizmalarıyla tespit edilebildiğini vurguluyor. Türkiye’de raporlama, izleme ve tanı süreçlerinde ciddi yapısal sorunlar bulunduğunu, güvencesiz ve esnek çalışmanın bu sorunları derinleştirdiğini gösteriyor.

Ayşe Temiz’in (Meslekhastalığı.org) Çalışırken Ölmek Kader Değil: Meslek Hastalıkları, Tanı Süreci ve Yasal Haklar başlıklı yazısında meslek hastalıklarının çalışma koşulları ve alınmayan önlemlerin doğrudan bir sonucu olduğunu vurguluyor. Yazı, kuryelik gibi fiziksel eforun, zaman baskısının ve riskli çalışma ortamlarının yoğun olduğu sektörlerde bu hastalıkların takibinin hayati önem taşıdığını gösteriyor. Temiz, meslek hastalığı tanı süreçlerini, başvuru yollarını ve işçilerin yasal haklarını ele alarak uygulamadaki kısıtların nasıl hak kayıplarına yol açtığını ortaya koyuyor. Özellikle esnaf kurye modelinin; bildirim yükümlülüğü, prim borcu şartı ve illiyet bağının kurulmasındaki güçlükler nedeniyle meslek hastalıklarını fiilen görünmez kıldığını ifade ediyor.

Moto Kuryeler ve Meslek Hastalıkları başlıklı yazı, kuryelerin maruz kaldığı sağlık sorunlarının yalnızca kazalar ve ölümlerle sınırlı olmadığını; uzun süreli, ağır ve güvencesiz çalışma koşullarının çoğu zaman görünmez kalan meslek hastalıklarına yol açtığını ortaya koyuyor. Kuryelerin kendi deneyim aktarımlarına dayanarak yaygın biçimde görülen sağlık sorunlarını ele alıyor. Özellikle esnaf kurye modelinin, bu sağlık sorunlarının meslek hastalığı olarak tanınmasını fiilen engellediğini gösteriyor. Yazı, meslek hastalıklarının tanınması, kayıt altına alınması ve önlen-

mesinin işçi sağlığı ve güvenliği hakkının ayrılmaz bir parçası olduğunu hatırlatarak sağlıklı ve güvenli çalışma ortamının temel bir işçi hakkı olduğunu vurguluyor.

Sonuç ve Öneriler bölümü, kurye ölümlerinin önüne geçilebilmesi için önceki yıllara ait raporlarda kapsamlı biçimde sıralanan, çok çeşitli aktörlere düşen görev ve sorumluluklara, alınması gereken önlemlere ve yapılması gereken denetimlere kısaca değinmekle yetiniyor. Aslolarak Türkiye’de toplam kaç moto kuryenin çalıştığının, bunların kaçının platform çalışanı, kaçının 4/a statüsünde işçi olduğunun kamuoyuyla paylaşılması gerektiğinin ve kurye kaza ve ölüm verilerinin düzenli olarak açıklanmasının önemini altını çiziyor. Bu bilgilerin alanda sağlıklı araştırma yapılabilmesi ve önleyici çözümler geliştirilerek gerekli düzenlemelerin hayata geçirilmesi açısından elzem olduğu vurguluyor.



MOTO KURYE ÖLÜMLERİNE GENEL BAKIŞ

Bu bölümde, 2025 yılında çalışırken hayatını kaybeden moto kuryelerle ilgili elde ettiğimiz veri ve bilgileri sunmaya çalışacağız. Moto kuryelerin maruz kaldığı iş cinayetleri; çalışma koşulları, denetimsizlik ve güvencesizlik rejimiyle doğrudan ilişkilidir.

“Kaza” denilerek geçiştirilemeyecek boyuta ulaşan bu iş cinayetleri; çok çeşitli toplumsal, siyasal ve ekonomik faktörün varlığına işaret eder. Sektördeki sömürü ve hız baskısı, uzun saatler çalışma ve algoritmik denetim, motosiklet ve kurye gerçeğine göre düzenlenmeyen alt yapı eksiklikleri, etkisiz yargı mekanizmalarının ve benzeri sorunların varlığı kuryelerin yaşamlarını her an tehdit etmektedir. İş cinayetlerinde; platform şirketleri, bakanlıklar, yerel yönetimler ve trafikteki diğer paydaşlar gibi sorumluluğu üstlenmesi gereken pek çok kurum bulunmaktadır. Ancak saha gözlemlerimiz ve hukuki süreçler göstermektedir ki; şirketler iş cinayetleri sonrası sorumluluk almaktan kaçınmakta, çoğu zaman kurye ölüm davalarına taraf bile olmayarak tüm mali ve cezai yükümlülüğü “esnaf kurye” modeliyle işçinin üzerine bırakıp sürecin dışına sıyrılmaktadır. Bir yanda şirketlerin bu kurumsal sorumsuzluğu, diğer yanda ise bakanlıkların denetim görevini ihmal etmesi, kurye ölümlerini besleyen bir cezasızlık zırhı oluşturmaktadır. Bu tabloyu somutlaştıran örneklerden biri, 2025 yılı Kasım ayında İstanbul Kaynarca’da alkollü bir sürücünün hatalı sollaması sonucu hayatını kaybeden 24 yaşındaki Trendyol kuryesi Taha Akdemir’dir. Akdemir’in ölümü sonrası şirket sürece dâhil olmazken, adli ve maddi sorumluluk büyük ölçüde ailesinin ve meslektaşlarının omuzlarına bırakılmıştır.

2025 yılında Türkiye’de en az 44 kuryenin yaşamını yitirdiğini görüyoruz. 2024 yılında en az 63 olarak tespit ettiğimiz bu sayının 2025 yılında sayısal olarak gerilemesi, ölümlerdeki risklerin azaldığı şeklinde yorumlanmamalıdır. Türkiye İstatistik Kurumu (TÜİK), Çalışma ve Sosyal Güvenlik Bakanlığı veya İçişleri Bakanlığı gibi yetkili kurumların toplam kurye sayısını ve kurye ölümlerini şeffaf bir şekilde raporlamaması, iki yıl arasındaki kurye sayısı değişkenini bilmemizi imkânsız kılmaktadır. Dolayısıyla, toplam çalışan sayısının bilinmediği ve kamusal bir veri tabanının bulunmadığı bu tabloda, ölümlerdeki sayısal düşüşün sektörel bir iyileşmeye mi yoksa çalışan sayısındaki veya veri erişimindeki kısıtlara mı dayandığına dair kesin bir yargıya varmak bilimsel açıdan mümkün değildir.

Her yıl olduğu gibi bu yıl da Kurye Haber (1) ile ortak çalışarak, günlük basın taraması ve dijital teyit mekanizmalarıyla ulaştığımız bu veriler, kayıt dışılığın yarattığı acı bir gerçeğe işaret etmektedir. Kurumsal platformlardaki ölüm sayılarının, mahalle aralarındaki çoğu zaman sigortasız, eğitimsiz ve çocuk yaştaki kurye ölümleriyle yarışması; tespit edebildiğimizden çok daha fazla kuryenin sessiz sedasız hayattan koparıldığını düşündürmektedir.

Bu raporda; yaşamını yitiren kuryelerin kaç yaşında, hangi şehirde ve hangi firmalarda çalışırken can verdiklerini ayrıntılarıyla paylaşacağız. Raporun temel amacı, kuryelerin hayatlarını sayısallaştırmak değil; aksine her bir rakamın arkasındaki yaşamı, hayali ve geleceği görünür kılarak kurye hayatını değerli kılmaktır. Her kuryenin “eve ekmek götürmek” için verdiği mücadeleden onurunu hatırlamak ve hatırlatmak, insani ve toplumsal sorumluluğumuzdur.

(1) Kurye Haber; sosyal medya mecraları üzerinden yayıncılık yapan, ülke çapında gönüllü kurye muhabir ağına sahip bir medya organıdır.

2025 YILINDA HAYATINI KA

	Adı Soyadı	Yaş	Kazanın Yaşandıđı İl/ İlçe	Ölüm Tarihi
1	Mahmut Çoban	22	Konya-Selçuklu	2.01.2025
2	Mehmet Efe Yaman	17	Adana-Sarıçam	7.01.2025
3	Yusuf Arda Gündüz	19	Ordu-Perşembe	8.01.2025
4	Murat Ramazanođlu	37	Ankara-Çankaya	18.01.2025
5	Mert Ali Yiğen	17	Çorum Merkez	17.01.2025
6	Abdullah İřcan	23	Denizli-Pamukkale	19.01.2025
7	Kadir Erçok	28	İstanbul-Sarıyer	28.01.2025
8	İbrahim Halil Turgay	30	İstanbul-Arnavutköy	10.02.2025
9	Dede Yaşar Esen	19	Antalya-Kepez	17.02.2025
10	Aykut Safa Özşahin	30	Tekirdağ-Çerkezköy	23.02.2025
11	Berkay Keçiř	26	Antalya-Kepez	2.03.2025
12	Ahmet Rafi Cengiz	33	İzmir-Menderes	21.03.2025

1 Tabloda **Restoran** olarak adlandırılan tanımlama, restaurant kuryeleri için yapılmaktadır. Bu tanımlama, dönerci, pideci, çiğköfteci, sucu vb. yerlerde çalışan kuryeleri kapsamaktadır.

YAYBEDEN MOTO KURYELER

Çalıştığı Firma ¹	Ölüm Nedeni
Trendyol	15:30 sularında sipariş teslimatı sırasında, otomobilin hatalı dönüşü sonucu meydana gelen çarpışmada hayatını kaybetti.
Burger King	13:00 sularında, başkasının hesabıyla (güvencesiz) çalıştığı sırada otomobil çarpması sonucu hayatını kaybetti.
Restoran	01:30 sularında, alkollü bir sürücünün kullandığı aracın çarpması sonucu hayatını kaybetti.
Vigo	Seyir halindeyken bir otomobilin arkadan çarpması sonucu hayatını kaybetti.
Dominos	Gece saatlerinde alkollü bir sürücünün arkadan çarpıp metrelerce sürüklemesi sonucu hayatını kaybetti.
Fiyuu Tıkla Gelsin	Kırmızı ışık ihlali yapan bir otomobilin çarpması sonucu hayatını kaybetti.
Restoran	17:45 sularında bir otomobil ile kafa kafaya çarpışma sonucu hayatını kaybetti.
Yemeksepeti	Ara sokaktan caddeye çıkış yaptığı sırada seyir halindeki kamyonetin altında kalarak hayatını kaybetti.
Restoran	02:00 sularında, şerit ihlali yapan bir otomobilin çarpması sonucu hayatını kaybetti.
Yemeksepeti	21:30 sularında seyir halindeyken belediye otobüsünün çarpması sonucu hayatını kaybetti.
Yemeksepeti	16:00 sularında kaygan zemin nedeniyle motosiklet kontrolünü kaybederek park halindeki römorka çarpması sonucu hayatını kaybetti.
Fiyuu Tıkla Gelsin	18:30 sularında, kırmızı ışık ihlali yapan bir otomobilin çarpması sonucu hayatını kaybetti.

2025 YILINDA HAYATINI KA

	Adı Soyadı	Yaş	Kazanın Yaşandığı İl/ İlçe	Ölüm Tarihi
13	Mehmet Yavuz	28	İstanbul-Beşiktaş	27.03.2025
14	Ramazan Yılmaz	27	İzmir-Çiğli	12.04.2025
15	Mahmut Can Bayram	25	Adana-Ceyhan	8.04.2025
16	Mehmet Can Altundağ	30	İzmir-Konak	16.04.2025
17	Kadir Yetim	27	İzmir	20.04.2025
18	Bulut Faruk Filya	39	Sakarya-Serdivan	9.05.2025
19	Soner Demir	49	Ankara-Etimesgut	10.05.2025
20	Muhammet Yasin Su	21	Konya – Selçuklu	6.06.2025
21	Umut Temel	22	İstanbul-Maltepe	27.06.2025
22	Emrullah Kılıç	25	Ankara-Keçiören	30.06.2025
23	Yusuf Uçar	28	İstanbul – Eyüpsultan	2.07.2025
24	Mehmet Emin Duman	21	Mardin-Kızıltepe	16.07.2025
25	Hüseyin Eren	32	Antalya-Lara	15.07.2025

YAYBEDEN MOTO KURYELER

Çalıştığı Firma	Ölüm Nedeni
Trendyol	Otomobil ile çarpışması sonucu ağır yaralandı; bir hafta süren yaşam mücadelesini hastanede kaybetti.
Restoran	Kırmızı ışık ihlali yapan bir aracın çarpması sonucu ağır yaralandı; üç hafta sonra hastanede hayatını kaybetti
Restoran	Akşam saatlerinde bir tır ile çarpışması sonucu hayatını kaybetti.
Yemeksepeti	Akşam saatlerinde aniden açılan araç kapısına çarparak yola savruldu; arkadan gelen kamyonun altında kalarak hayatını kaybetti.
Restoran	Akşam saatlerinde mesai dönüşü motosiklet üzerinde geçirdiği kalp krizi sonucu hayatını kaybetti.
Yemeksepeti	02:50 sularında, alkollü bir sürücünün kullandığı aracın çarpması sonucu hayatını kaybetti.
Yemeksepeti	Akşam saatlerinde, alkollü bir sürücünün çarpması sonucu hayatını kaybetti.
Getir	16:30 sularında, kontrolünü kaybedip karşı şeride geçen bir otomobilin çarpması sonucu hayatını kaybetti.
Trendyol	02:30 sularında, işe başlamasının henüz altıncı gününde bir aracın çarpması sonucu hayatını kaybetti.
Yemeksepeti	Bir otomobil ile çarpışarak savrulması sonucu hayatını kaybetti.
Fiyuu Tıkla Gelsin	Otobanda emniyet şeridinde park halindeki araca arkadan çarpması sonucu hayatını kaybetti.
Restoran	Karşı yönden gelen bir otomobilin çarpması sonucu ağır yaralandı; 51 günlük yaşam mücadelesini kaybetti.
Paket Taksi/ Migros	Seyir halindeyken bir çöp kamyonunun çarpması sonucu hayatını kaybetti.

2025 YILINDA HAYATINI KA

	Adı Soyadı	Yaş	Kazanın Yaşandığı İl/ İlçe	Ölüm Tarihi
26	Hasan Arslan	22	Muğla-Fethiye	15.07.2025
27	Coşkun Değirmenci	47	İstanbul-Kadıköy	17.07.2025
28	Nuri Halaçođlu	41	İstanbul-Avcılar	24.07.2025
29	Baturhan Yıldızturn	27	İstanbul-Beykoz	31.07.2025
30	Mustafa Karabulut	30	İzmir-Bornova	7.08.2025
31	Taha Tuna	18	Trabzon-Ortahisar	14.08.2025
32	Ahmet Gökduvan	17	Malatya-Darande	17.08.2025
33	Deniz Ödül Ertan	31	Yalova	23.08.2025
34	Yalçın Çelik	19	İzmir-Seferihisar	28.08.2025
35	İlker Yenitaş	25	İstanbul-Sancaktepe	25.09.2025
36	Kaan Mert Sağlam	20	İzmir-Karabağlar	16.10.2025
37	Ali Aydın	20	İstanbul-Beylükdüzü	18.10.2025
38	Bilinmiyor	Bilin- miyor	Diyarbakır-Ergani	25.10.2025
39	Muhammet Kaya	23	İstanbul	19.11.2025
40	Taha Akdemir	24	İstanbul-Pendik	23.11.2025

YIBEDEN MOTO KURYELER

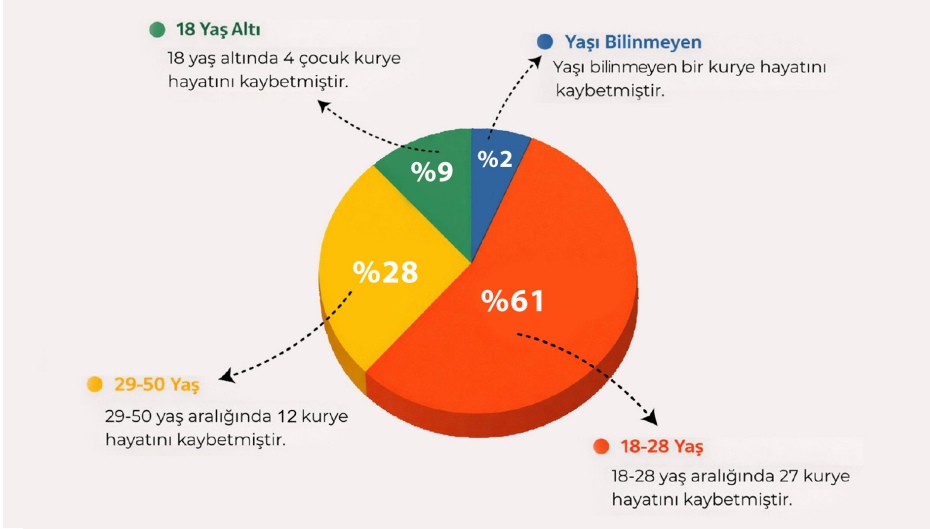
Çalıştığı Firma	Ölüm Nedeni
Restoran	02:30 sularında bir otomobil ile çarpışması sonucu hayatını kaybetti.
Paket Taksi/ Migros	22:55 sularında bir ticari taksi ile çarpıştı; 9 gün süren yaşam mücadelesini hastanede kaybetti.
Yemeksepeti	Sabah saatlerinde bir otomobilin çarpması sonucu hayatını kaybetti.
Restoran	Akşam geç saatlerde, servis aracının çarpması sonucu meydana gelen iş cinayetinde hayatını kaybetti.
Restoran	03:00 sularında, yol kenarında park halindeki kamyonu arkadan çarpması sonucu hayatını kaybetti.
Restoran	04:30 sularında, gece vardiyasında çalışırken uykusuzluk ve yorgunluğa bağlı kontrol kaybı sonucu hayatını kaybetti.
Restoran	Bir traktör ile çarpışması sonucu hayatını kaybetti.
Restoran	Tek taraflı kaza sonrası ağır yaralandı; yoğun bakımdaki yaşam mücadelesini kaybetti.
Restoran	Mayıs ayında geçirdiği ağır kaza sonrası 4 ay süren yaşam mücadelesini hastanede kaybetti.
Restoran	10:35 sularında motosikletin devrilmesi sonucu hayatını kaybetti.
Restoran	03:30 sularında mesai bitimi eve dönerken ticari taksinin çarpması sonucu hayatını kaybetti.
Trendyol	22:45 sularında, alkollü bir sürücünün kullandığı otomobilin çarpması sonucu hayatını kaybetti.
Restoran	Kamyonet ile çarpışma sonucu hayatını kaybetti.
Restoran	Akşam saatlerinde iş çıkışı bir otomobilin çarpması sonucu hayatını kaybetti.
Trendyol	Akşam geç saatlerde, yan yoldan çıkan alkollü bir sürücünün çarpması sonucu hayatını kaybetti.

2025 YILINDA HAYATINI KA

	Adı Soyadı	Yaş	Kazanın Yaşandığı İl/ İlçe	Ölüm Tarihi
41	Muratcan Pekerođlu	25	Denizli-Pamukkale	23.11.2025
42	Yiđit Karakurt	17	Bursa-Görökle	4.12.2025
43	Furkan Dinçer	23	İstanbul-Esenyurt	14.12.2025
44	Ramazan Adem Altunay	24	Trabzon-Akçaabat	26.12.2025

YBDEDEN MOTO KURYELER

Çalıştığı Firma	Ölüm Nedeni
Trendyol	Akşam saatlerinde, alkollü bir sürücünün kullandığı otomobilin çarpması sonucu hayatını kaybetti.
Restoran	PTT kargo aracının kural ihlali (DUR levhasına uymama) sonucu çarpmasıyla ağır yaralandı; hastanede hayatını kaybetti.
Vigo	Gece geç saatlerde, alkollü bir sürücünün kullandığı hafriyat kamyonunun arkadan çarpıp sürüklemesi sonucu hayatını kaybetti.
Restoran	01:00 sularında, kırmızı ışıkta beklediği sırada çalınmış araç kullanan alkollü bir sürücünün arkadan çarpması sonucu hayatını kaybetti.



YAŞAMINI KAYBEDEN KURYELERİN YAŞ DAĞILIMI

Yaşamını kaybeden kuryelerin yaş dağılımı, sektörün hangi yaş grupları tarafından bir zorunluluk kapısı olarak görüldüğünü sarsıcı biçimde ortaya koymaktadır. 2022-2024 raporlarımızdaki trende paralel olarak 2025 yılında da ölümlerin %61'ini (27 kişi) 18-28 yaş aralığındaki gençler oluşturmuştur. Artan enflasyon ve işsizlik, üniversite çağındaki binlerce genci hiçbir güvencesi olmayan bu sahaya itmektir. Platformların “kendi işinin patronu ol” ve “kuryeler 100 binden fazla kazanıyor” gibi yanıltıcı reklamları, en çok hayatının baharındaki gençleri hedef almaktadır. İzmir’de 27 yaşındayken çalışırken yaşamını yitiren moto kurye Ramazan Yılmaz’ın ölümü, genç yaş grubundaki kuryelerin maruz kaldığı risklerin ne denli ağır ve kalıcı sonuçlar doğurduğunu göstermektedir.

2025 verileri, kuryeliğin sadece gençlerin değil; asgari ücret ve enflasyon basıncı altında geçinemeyen orta yaşlıların da hayatta kalma mücadelesine dönüştüğünü kanıtlamaktadır. 29-50 yaş grubunda kaydedilen 12 ölüm, ekonomik krizin orta yaş dönemindeki yurttaşları da bu tehlikeli işe mecbur bıraktığını belgelemektedir. İstanbul Kadıköy’de mesai sonrası paket taşıdığı sırada yaşamını kaybeden 47 yaşındaki Coşkun Değirmenci’nin hikâyesi, bu mecburiyetin orta yaşlı emekçiler açısından nasıl ölümcül sonuçlar doğurduğunu açıkça ortaya koymaktadır. Moto kuryelik artık her yaş grubunun yaşamı pahasına yürüttüğü bir meslektir.

ÇOCUK KURYELER

Moto kurye ölümleri raporlarımızın en karanlık sayfasını her yıl olduğu gibi yine çocuk kuryeler oluşturmaktadır. 2025 yılında yaşları henüz 17 olan 4 çocuğun çalışırken can vermesi, bu ölümlerin birer “kaza” değil, sistematik bir denetimsizlik ve çocuk işçiliği sorunu olduğunu bir kez daha kanıtlamıştır.

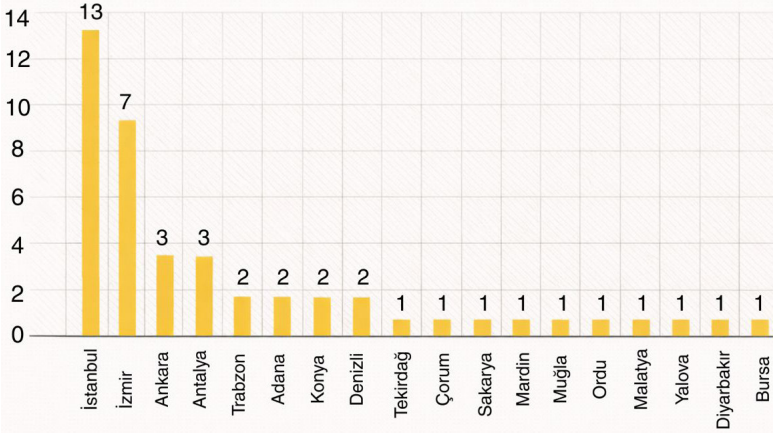
Adana’da 17 yaşında, başkasının hesabı üzerinden Burger King için çalışırken hayatını kaybeden Mehmet Efe Yaman’ın ölümü, çocuk kuryeliğin nasıl göz göre göre sürdürüldüğünü ve denetimsizliğin nelere yol açtığını acı biçimde ortaya koymaktadır. 2025 yılında Mert Ali Yigen, Ahmet Gökduman ve Yiğit Karakurt’un da aynı yaşlarda, benzer koşullarda çalışırken yaşamlarını yitirmesi, bu sorunun tekil vakalarla açıklanamayacak kadar yaygın ve yapısal olduğunu göstermektedir.

Sistematik Bir İhmalin Sonucu

Kurye Hakları Derneği olarak son 4 yıldır yayınladığımız her rapor döneminde istisnasız çocuk kurye ölümleri tespit etmemiz, sorunun münferit değil kronik olduğunu belgelemektedir. 2022 yılından bu yana hazırladığımız raporlarda toplam 20 çocuk kuryenin “hızlı teslimat” baskısı ve güvencesiz çalışma modellerinin kurbanı olduğunu saptadık.

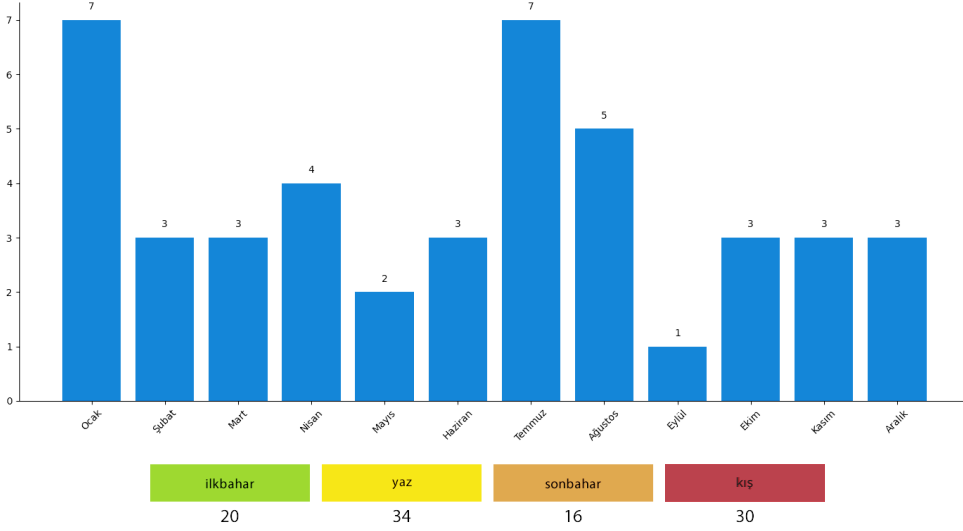
Okulda olması gereken yaştaki çocukların; “başkasının hesabı üzerinden” veya yerel işletmelerde ehliyetsiz ve eğitimsiz şekilde çalıştırılmasına göz yumulmaktadır. Bu yıl kaybettiğimiz 4 çocuk; devletin denetim, şirketlerin ise ahlaki sorumluluklarını yerine getirmemesinin bedelini canlarıyla ödeyen evlatlarımızdır. Çocukların motor üzerinde can vermesi, kanunların sadece kağıt üzerinde kaldığının en acı ispatıdır.

Tablo 3: Hayatını Kaybeden Moto Kuryelerin İllere Göre Dağılımı



İLLERE GÖRE DAĞILIM: RISKİN COĞRAFİ ÇEŞİTLİLİĞİ

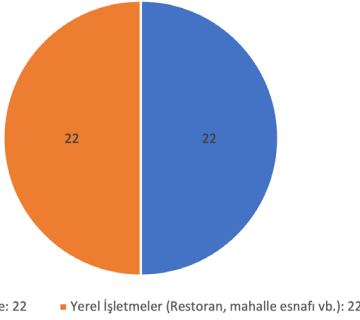
Moto kurye ölümlerinin coğrafi dağılımı, sektörün Türkiye genelindeki kontrolsüz büyümesini ve beraberinde getirdiği işçi güvenliği açıklarını somutlaştırmaktadır. 2025 yılı verilerinde İstanbul, 13 ölüm vakasıyla listenin başında yer alarak risk merkezi olma vasfını sürdürmektedir. Ancak bu yılın verilerinde asıl dikkat çeken nokta, 7 ölümlle İzmir’de yaşanan çarpıcı artıştır. Önceki rapor dönemlerimizde bu seviyede bir yoğunluk gözlemlenmeyen İzmir’in, 2025 listesinde İstanbul’un hemen ardından gelmesi, bölgedeki çalışma koşulları ve trafik güvenliği açısından yeni bir risk alanına işaret etmektedir. İzmir’de park halindeki bir kamyonu çarparak yaşamını yitiren 30 yaşındaki restoran kuryesi Mustafa Karabulut’un ölümü, moto kuryeler açısından riskin yalnızca belirli güzergâhlara değil, kentin tamamına yayıldığını göstermektedir. 2025 verileri, ölümlerin sadece metropollerde değil, toplam 18 farklı şehre yayıldığını belgelemektedir. Bu tablo, moto kuryeliğin artık Türkiye’nin tamamında yaygın bir iş kolu haline geldiğini; iş sağlığı ve güvenliği tedbirlerindeki zafiyetlerin ise hem merkezlerde hem de yerelde benzer bir eğilimle devam ettiğini doğrulamaktadır. Riskin bu denli yaygınlaşması, denetim ve koruma mekanizmalarının her bölgede benzer zafiyetler gösterdiğinin kanıtıdır.



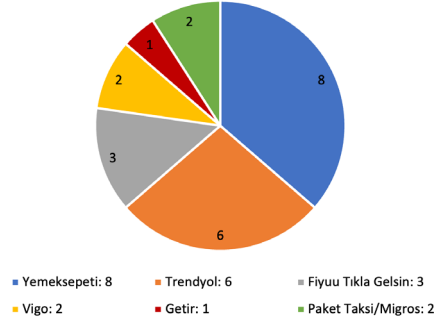
MEVSİM VE AYLARA GÖRE DAĞILIM

Moto kurye ölümlerinin aylara ve mevsimlere göre dağılımı, kuryelerin yılın her döneminde farklı ancak benzer derecede riskli koşullarla mücadele ettiğini göstermektedir. 2025 yılı verileri incelendiğinde, ölümlerin en çok kış (13) ve yaz (15) mevsimlerinde yoğunlaştığı görülmektedir. Geçmiş rapor dönemlerimizde de vurguladığımız üzere, kış aylarındaki can kayıpları yapısal çalışma şartlarının yanı sıra; olumsuz hava koşulları, kaygan zemin ve yetersiz ekipman gibi faktörlerin hız baskısıyla birleşmesinin bir sonucudur. Ocak ayındaki (7) yüksek ölüm sayısı bu durumun somut bir göstergesidir. Yaz aylarında ise aşırı sıcaklara eklenen tatil bölgelerindeki sipariş yoğunluğu, mevsimlik olarak kuryelik yapan insanların artması ve ekipman kullanımındaki azalma vb gibi nedenler ölümleri tetiklemektedir. Temmuz (7) ve Ağustos (5) aylarındaki artış, mevsimsel yorgunluğun kurye güvenliği üzerindeki etkisini teyit etmektedir. 2025 verileri, kurye ölümlerinin belirli bir mevsime hapsedilmediğini; kış ve yaz aylarında artış yaşansa da tüm mevsimlerde kuryelerin iş cinayetlerinde hayatını kaybettiğini bir kez daha hatırlatmaktadır. Ocak ayında Konya'da çalışırken yaşamını yitiren 22 yaşındaki Mahmut Çoban ve Temmuz ayında İstanbul'da hayatını kaybeden 27 yaşındaki Baturhan Yıldızturan'ın ölümleri, kurye ölümlerinin yılın farklı dönemlerinde, değişen koşullara rağmen süreklilik gösterdiğini hatırlatmaktadır.

Çalışma Biçimine Göre Dağılımı



Esnaf Kuryelerin Firmalara Göre Dağılımı



FİRMA VE ÇALIŞMA BİÇİMİNE GÖRE DAĞILIM

2025 yılında yaşamını yitiren kuryelerin çalışma modellerine göre dağılımı, sektördeki risklerin platformlar ve yerel işletmeler arasında eşitlendiği sarsıcı bir tabloyu ortaya koymaktadır. Kayıt altına aldığımız 44 ölüm vakasının %50'si platform şirketlerinde (22 kişi), %50'si ise restoran ve yerel işletmelerde (22 kişi) gerçekleşmiştir. Bu sayısal eşitliğe rağmen, Türkiye genelindeki toplam kurye sayısına ve bu modeller arasındaki geçişlere dair kamu otoritelerince paylaşılan sağlıklı bir veri bulunmaması, kesin bir kıyaslama yapmamızı güçleştirmektedir. Ancak 2025 yılında platform şirketlerinin sistem değişikliğine giderek kazançları düşüren politikalar izlemesi, saha gerçekliğini doğrudan etkilemiştir. Gelir kaybını telafi etmek isteyen kuryelerin daha uzun saatler çalışmak ve daha fazla paket teslim etmek zorunda kalmasının, yorgunluk kaynaklı riskleri artırarak iş cinayetlerine zemin hazırladığı görülmektedir.

Bu tablo, platform ve restoran ayrımının kuryeleri korumaya yetmediğini göstermektedir. Ocak ayında Konya'da Trendyol kuryesi olarak çalışırken yaşamını yitiren 22 yaşındaki Mahmut Çoban ile Temmuz ayında Sakarya'da bir restoran adına paket dağıtımını yaparken alkollü bir sürücünün çarpması sonucu hayatını kaybeden 39 yaşındaki Bulut Faruk Filya'nın ölümleri, farklı çalışma biçimlerinin benzer riskler ürettiğini acı biçimde ortaya koymaktadır. Sektördeki bu ekonomik baskı, esnaf-kurye modelindeki güvencesizliği derinleştirirken, kuryelerin yaşam hakını hız ve kazanç denkleminin dışına itmektedir.

DÜNYADA VE TÜRKİYE'DE MESLEK HASTALIKLARI

Buket Gülhan
Ankara Tabip Odası İşçi Sağlığı
Komisyon Başkanı

Meslek hastalıkları, işyerinde maruz kalınan risk faktörleri nedeniyle ortaya çıkan ve çalışanın sağlığını etkileyen hastalıklar olarak tanımlanır. Bu hastalıklar, iş kazaları gibi ani ve beklenmedik olaylar sonucu değil, genellikle uzun süreli maruziyet sonucu gelişir.

İş ve hastalık arasındaki ilişki aşağıdaki kategorilerde tanımlanabilir: (ILO 1993)

- Meslek hastalıkları, mesleğe özgü veya güçlü bir ilişkisi olan, genellikle tek bir etkenle ortaya çıkan ve bu şekilde tanınan hastalıklar
- İşle ilgili hastalıklar, birden fazla nedensel etkenin olduğu, çalışma ortamındaki faktörlerin, diğer risk faktörleriyle birlikte, bu tür hastalıkların gelişiminde rol oynayabileceği, karmaşık bir etiolojiye sahip hastalıklardır.
- Çalışan nüfusu etkileyen, işle nedensel bir ilişkisi olmayan ancak mesleki sağlık tehlikeleriyle ağırlaşabilen hastalıklar.

5510 Sayılı Sosyal Sigortalar ve Genel Sağlık Sigortası Kanunu'na göre Meslek hastalığı; «Sigortalının çalıştığı veya yaptığı işin niteliğinden dolayı tekrarlanan bir sebeple veya işin yürütüm şartları yüzünden uğradığı geçici veya sürekli hastalık, bedensel veya ruhsal özürlülük halleri»dir.

6331 Sayılı İş Sađlığı ve Güvenliđi Kanununa göre; “Mesleki risklere maruziyet sonucu ortaya çıkan hastalık” olarak tanımlanmıştır.

Meslek hastalığının;

- Nedeni bellidir.
- Önlenebilir (nedeni belli olduğuna göre, yüzde yüz) .
- İlerleyicidir.
- Tekrarlama olasılığı vardır (önlem alınmadığında).
- Maluliyet söz konusu olabilir.
- Tazminat gerektirebilir.
- İşle ilgili hastalıklardan farklıdır.
- Bildirimi zorunludur

Meslek hastalıkları tanılarının konulması için özgün örgütlenme ve düzenlemeler gereklidir. Çünkü meslek hastalıkları, ancak bilinçli olarak arandıkları zaman bulunabilirler. Meslek hastalıklarının, diğer hastalıklardan farklı, kendilerine özgü tanı ve tarama yöntemleri vardır. Mevzuatın öngördüğü periyodik ortam ölçümleri ve sađlık muayeneleri ile çalışanların herhangi bir şikayeti ortaya çıkmadan meslek hastalıkları tespit edilebilmekte ve gerekli önlemler alınmasına imkan bulunabilmektedir.

Uluslararası Standartlar:

- WHO ve ILO, meslek hastalıklarının tanımı, sınıflandırılması ve izlenmesi konusunda standartlar belirlemiştir.
- ILO'nun “Meslek Hastalıkları Listesi” (List of Occupational Diseases) adlı bir belgesi vardır ve bu liste, ülkelerin meslek hastalıklarını tanımları ve izlemeleri için bir referans olarak kullanılır.

Ülkelerin Uygulamaları:

- Bazı ülkeler, meslek hastalıklarını tanımak ve izlemek için kendi ulusal listelerini oluşturur.
- Diğer ülkeler, ILO'nun listesini benimser ve kendi ulusal listelerine ekler.
- Bazı ülkeler, meslek hastalıklarını izlemek için ulusal bir sistem kurmuştur.

Türkiye'deki Mevcut Durum

Türkiye'de meslek hastalıkları, 5510 sayılı Sosyal Sigortalar ve Genel Sağlık Sigortası Kanunu kapsamında tanımlanmıştır. Ancak, Türkiye'de meslek hastalıklarının raporlanması ve izlenmesi konusunda bazı sorunlar bulunmaktadır.

Yapısal Sorunlar

- Meslek hastalıklarının tanımı ve sınıflandırılması konusunda eksiklikler
- İşyerlerinde risk değerlendirmesi ve sağlık taramalarının yetersizliği
- Çalışanların meslek hastalıkları konusunda bilinçsizliği
- Güvencesiz ve esnek çalışma biçimlerinin artması

Güvencesiz ve Esnek Çalışmanın Etkileri:

- İş güvenliği ve sosyal güvence eksikliği: Güvencesiz ve esnek çalışanlar, iş güvenliği ve sosyal güvenceye erişimde zorluklar yaşayabilir.
- Stres ve anksiyete: Güvencesiz ve esnek çalışma, çalışanlarda stres ve anksiyete düzeyini artırabilir.
- Sağlık hizmetlerine erişim eksikliği: Güvencesiz ve esnek çalışanlar, sağlık hizmetlerine erişimde zorluklar yaşayabilir.

• Meslek hastalıklarına yakalanma riski: Güvencesiz ve esnek çalışma, çalışanların meslek hastalıklarına yakalanma riskini artırabilir.

Meslek hastalıkları tıbbi ve yasal tanı süreci yeniden düzenlenmelidir.

İlgili mevzuata göre “Meslek Hastalığı Tanısı” konulması için;

- Hastalıkla çalışmanın veya çalışma ortamının arasında zorunlu nedensellik bağının olması,
- Hastalığın meslek hastalığı listesinde olması,
- Meslek hastalığının yetkili hastanelerde hekim raporuyla belirlenmesi,
- Hastalığın yükümlülük süresi içinde çıkması,
- İşçinin SGK’lı olması gibi şartlar aranmaktadır.

Sigorta şekline bakılmaksızın işçilerin meslek hastalıklarını tespit süreçleri kolaylaştırılmalı ve erişilebilir, talep edilebilir hale getirilmelidir.

Kaynak:

1. İLO

2. 5510 Sayılı kanun

3. 6331 Sayılı kanun

4. Büyük, M., Gümüő, A., Aydın, S. & Gökdemir, B. (2023). Meslek Hastalıkları Üzerine Bir Alanyazın Araştırması. *Asya Studies-Academic Social Studies / Akademik Sosyal Araştırmalar*, 7(24), 131-142.

5. Çalışma ve sosyal Güvenlik bakanlığı

MOTO KURYELER VE MESLEK HASTALIKLARI

Moto kuryelik, yasal olarak “Çok Tehlikeli İşyerleri” arasında yer almasa da her geçen gün artan kaza ve ölüm vakaları bu işin ne denli riskli olduğunu açık biçimde ortaya koymaktadır.

Ancak mevcut iş kolu tanımındaki bu eksiklik ve meslek hastalıklarını belirleme sürecindeki sorunlar, meslek hastalıklarının tespitini zorlaştırmaktadır. Bu durum patronların periyodik sağlık taraması ve İSG denetimi yükümlülüklerini kâğıt üzerinde bırakırken, kuryenin bedensel yıkımını görünmez kılmaktadır. Oysa moto kuryelerin maruz kaldığı sağlık sorunları yalnızca kazalar ve ölümlerle sınırlı değildir. Uzun süreli, yoğun ve güvencesiz çalışma koşulları; zaman içinde kuryelerin bedeninde ve ruhunda biriken, çoğu zaman görünmez kalan meslek hastalıklarına yol açmaktadır.

Moto Kuryelikte Meslek Hastalıklarını Anlamak: Tanım, Süre ve Yıpranma

Meslek hastalıkları, belirli bir işin yürütülmesi sırasında maruz kalınan fiziksel, kimyasal, biyolojik ya da psikososyal etmenlerin sonucu olarak ortaya çıkan ve genellikle uzun süreli maruziyetle gelişen sağlık sorunlarıdır. Dünya Sağlık Örgütü (WHO) ve Uluslararası Çalışma Örgütü (ILO), meslek hastalıklarını işin doğası gereği ortaya çıkan ve işçinin sağlığını kalıcı biçimde etkileyen hastalıklar olarak tanımlar. Türkiye’de ise 5510 sayılı Sosyal Sigortalar ve Genel Sağlık Sigortası Kanunu’nda meslek hastalığı, “sigortalının yaptığı işin niteliğinden veya işin yürütüm şartlarından kaynaklanan geçici ya da sürekli hastalık ve bedensel veya ruhsal engellilik hâli” olarak tanımlanmaktadır.

Moto kuryelik gibi yüksek efor ve ağır yük altında yapılan işlerde meslek hastalıklarının açığa çıkma süresi nispeten kısadır. Kurye Hakları Derneği'nin saha gözlemleri; başta bel ve boyun fitiği olmak üzere iskelet sistemi hastalıklarının kuryeliğe başladıktan sonraki 3 ila 5 yıl gibi kısa bir sürede açığa çıktığını düşündürmektedir. Bu durum kuryeliğin, bedeni onlarca yıl beklemeden hızla sakatlayan "ağır bir iş" olduğunu göstermektedir.

Bu yazıda, moto kuryelerde görülebilecek tüm sağlık sorunları değil; Kurye Hakları Derneği'nin yıllardır sahadan tuttuğu kayıtlar, kuryelerle yapılan görüşmeler ve sağlık uzmanlarının değerlendirmeleri ışığında öne çıkan ve yaygın biçimde görülen meslek hastalıkları ele alınmaktadır.

"Resmi kayıtlarda işimiz 'tehlikeli' görünmese de sahada her gün görünmez hayati risklerle yüz yüzeyiz. Trafikte fark edilmemek, kar kış demeden baskı altında çalışmak bedenimi yaşımdan önce yıprattı. Henüz 21 yaşındayım ama ağrılarım kalıcılaştı, kendimi çok daha yaşlı hissediyorum. Bizler robot değiliz; insanlık dışı şartlarda çalıştırılmak ve yok sayılmak istemiyoruz."

Muhammet (Kocaeli 21 yaşında, 3 yıllık kurye)

Kazalar Konuşulurken, Bedende Biriken Hasar Görülmüyor

Türkiye'de meslek hastalıklarına bağlı ölümlerin sayısı net olarak bilinmemekle birlikte, her yıl yüzlerce işçinin bu nedenle yaşamını yitirdiği tahmin edilmektedir. Buna rağmen meslek hastalıklarının büyük bölümü resmi kayıtlara girmemekte, tanı süreçleri son derece sınırlı kalmaktadır. Bu sınırlılık yalnızca tanı mekanizmalarından değil, meslek hastalığı tanımlarının fiili çalışma biçimlerini esas almamasından da kaynaklanmaktadır. Bu durum moto kuryeler açısından daha da belirgindir.

Moto kuryelikte risk çoğu zaman kazalar üzerinden tartışılmakta; hız, trafik ve ölüm vakaları öne çıkarken meslek hastalıkları arka planda kalmaktadır. Oysa kazalara yol açan çalışma koşulları ile meslek hastalıklarını üreten koşullar büyük ölçüde aynıdır. Uzun çalışma saatleri, dinlenememe, yoğun stres, ağır yük taşıma ve çevresel maruziyetler zamanla bedende kalıcı hasarlar yaratmaktadır. Bu koşullar yalnızca "ani" kazaları değil, uzun vadeli sağlık yıkımını da sistematik biçimde üretmektedir.

Kaza ve ölüm vakaları kamuoyunda nispeten görünür hale gelirken, uzun vadede gelişen meslek hastalıkları çoğu zaman yeterince fark edilmemekte ve gündem dışında kalmaktadır. Bunun önemli nedenlerinden biri, moto kuryeliğin büyük ölçüde esnaf kurye modeli üzerinden yürütülmesi ve bu çalışma biçiminin meslek hastalığı tanı ve bildirim süreçlerini fiilen işlemez hale getirmesidir. Bu nedenle kas-iskelet sistemi rahatsızlıkları, kronik ağrılar ve dolaşım sorunları çoğu zaman “işin doğası” olarak kabul edilmekte, meslek hastalığı sorunu olarak tanımlanamamaktadır.

Benzer şekilde, yoğun stres, sürekli zaman baskısı ve güvencesizlik koşullarının yol açtığı psikolojik sorunlar da bireysel dayanıklılık meselesi gibi ele alınmakta; çalışma düzeninin ruhsal sağlık üzerindeki etkileri yapısal bir sorun olarak değerlendirilmemektedir. Bu yaklaşım, moto kuryelerde görülen tükenmişlik, kaygı bozukluğu ve kronik stres hâllerinin meslek hastalığı kapsamında ele alınmasını engellemektedir.

“Kuryelik demek; bel fıtığı, dinmeyen sırt ağrıları ve erken yaşta başlayan diz kireçlenmesi demektir. 21 yılı PTT’de, 10 yılı piyasada geçen meslek hayatımın sonunda artık vücudumda ağrımayan tek bir yerim bile kalmadı. Bu işin bedensel yükünü tüm hayatım boyunca üzerimde taşıyorum.”

Hakan (İzmir 51 yaşında, 31 yıllık emekli kurye)

Moto kuryelikte meslek hastalıklarının görünmezliği

Moto kuryeliğin “çok tehlikeli işyeri” olarak tanınmaması, patronların İSG yükümlülüklerini yerine getirmemesi ve yetkililerin de denetim görevini gerçekleştirmemesi bu alandaki meslek hastalıklarının da sistematik biçimde görünmezleşmesine neden olmaktadır. Mesleğin yasal tanımındaki bu eksiklik; koruyucu önlemlerin alınmaması, düzenli sağlık taramalarının yapılmaması ve meslek hastalığı tanı süreçlerinin işletilmemesi sonucunu doğurmaktadır.

Bir diğer yapısal neden, kuryelerin büyük bölümünün esnaf kurye statüsünde, yani kendi hesabına çalışanlar olarak gösterilmesidir. Bu durum, meslek hastalıklarının tanınmasını ve bildirimini neredeyse imkânsız hâle getirmektedir. Sonuç olarak kuryelerin yaşadığı sağlık sorunları bireysel problemler gibi ele alınmakta; işin kendisiyle kurulan bağ sistematik biçimde koparılmaktadır.

“Temiz tuvalet bulamadığımız için defalarca sistit ve enfeksiyonlarla bođuştum; ekipmanlar üzerimize o kadar büyük ki, motorun üzerinde çuvala dolaşır gibiyiz. 50 kilo halimizle motoru zapt etmeye çalışırken oluşan fibromiyalji ve boyun ağrıları yüzünden fizik tedavi uzmanı ‘ya motoru ya boynunu’ dese de çalışmak zorundayız. Asgari ücretin üzerinde kazanmak için girdiğimiz bu işte, kazancımızın çođunu maalesef hastanelere ve vitaminlere harcıyoruz.”

(Mersin Bahar, 37 yaşında, 3 yıllık kurye)

Moto kuryelerde öne çıkan meslek hastalıkları

Moto kuryeler, çalışma koşulları nedeniyle çok sayıda sağlık riskiyle karşı karşıyadır. Bu riskler; kas-iskelet sistemi hastalıklarından solunum yolu rahatsızlıklarına, psikolojik sorunlardan dolaşım sistemi risklerine kadar geniş bir yelpazeye yayılmaktadır.

Kas ve iskelet sistemi rahatsızlıkları

Moto kuryelerde en yaygın görülen sağlık sorunlarının başında bel, boyun ve sırt ağrıları gelmektedir. Uzun süre motosiklet üzerinde kalmak, ergonomik olmayan sürüş pozisyonları, bozuk yol koşulları ve sürekli titreşim; omurgaya binen yükü artırmaktadır. Ağır paketlerin taşınması, asansörsüz binalara çıkılması ve motosiklet yasađı olan site içlerinde uzun mesafelerin yürünmesi bu yükü daha da ađırlaştırmaktadır.

Bu koşullar, bel ve boyun fıtıkları, kas zorlanmaları ve tendon yaranmaları gibi rahatsızlıklara yol açabilmektedir. Bu tür sorunlar çođu zaman “işin doğası” olarak normalleştirilmekte, tıbbi ve hukuki olarak meslek hastalığı kapsamında değerlendirilmemektedir.

“Günde 12 saat çalışıyorum ve sabahları yataktan kalkmakta zorlanıyorum. Sırtımda, belimde, sol kuluncumda ve gaz kolunu çevirmekten sağ elimde sürekli bir bitkinlik ve ağrı var. Mesaimin sonuna doğru açlık ve dalgınlığım artsa da molam bittiđi için dinlenmeden, bedenimi zorlayarak çalışmaya devam ediyorum.”

Düzgün (İstanbul 27 yaşında, 2 yıllık kurye)

Solunum yolu hastalıkları ve çevresel maruziyet

Moto kuryeler günün büyük bölümünü trafikte geçirmekte ve yoğun biçimde egzoz dumanına maruz kalmaktadır. Bu durum, astım, kronik bronşit ve solunum fonksiyonlarında azalma gibi sağlık sorunlarını beraberinde getirebilmektedir. Özellikle sanayi bölgeleri, şantiye alanları ve yoğun trafik akslarında çalışan kuryeler için bu risk daha da artmaktadır.

Bunun yanı sıra moto kuryeler sürekli rüzgâra maruz kalan meslek gruplarından biridir. Gün boyu açık alanda ve yüksek hızda çalışmak; sinüzit, üst solunum yolu enfeksiyonları, kulak rahatsızlıkları, boyun tutulmaları ve kas spazmlarına neden olabilmektedir. Kış aylarında yeterli koruyucu ekipman olmadan çalışmak, bu sorunların kronikleşmesine yol açmaktadır. Bu tür rahatsızlıklar çoğu zaman mevsimsel ya da kişisel sağlık sorunları olarak değerlendirilmekte, meslekle kurulan bağ göz ardı edilmektedir.

“Beş yıldır bu meslekteyim ve sürekli maruz kaldığım rüzgâr nedeniyle artık kemiklerimde şiddetli ağrılar başladı. Bedenim her zaman kırılgan ve yorgun hissettiriyor. Rüzgârın yarattığı bu tahribat nedeniyle sağlığımı daha fazla kaybetmeden, yakın zamanda bu mesleği tamamen bırakmayı planlıyorum.”

Mustafa (İstanbul 30 yaşında, 6 yıllık kurye)

“Kullandığımız ekipmanlar çok kalitesiz; bizi ne soğuktan ne de darbelerden koruyor. Ekonomik şartlar nedeniyle en ucuz ve dayanıksız ekipmanlara mecbur kalıyoruz. Yetersiz kıyafetler yüzünden soğuğa maruz kalmak sürekli tuvalet ihtiyacı yaratıyor, işi yetiştirmek için kendimizi tutmak zorunda kalıyoruz. Bu yüzden sürekli enfeksiyon problemleri ve kronik kasık ağrıları yaşıyorum. Mevcut ekipmanların tek işlevi, maalesef sadece ceset bütünlüğünü korumak.”

Büşra (İzmir 26 yaşında, 5 yıllık kurye)

Kronik yorgunluk, uykusuzluk ve düzensiz beslenme

Moto kuryelerin önemli bir bölümü paket başı ücret sistemi nedeniyle geçinebilmek için günde 10–12 saat, zaman zaman daha

uzun süreler çalışmak zorunda kalmaktadır. Uzun çalışma saatleri, düzensiz uyku ve sürekli tetikte olma hali; kronik yorgunluk ve tükenmişlik riskini artırmaktadır.

Sorun yalnızca uzun çalışma süresi değil; kuryelerin dinlenebilecek, su içebilecek ve temel ihtiyaçlarını karşılayabilecek alanlardan yoksun olmasıdır. Sipariş yetiştirme baskısı ve algoritmik süreler nedeniyle kuryeler çođu zaman mola verememekte, yeterli su içememekte ve hatta uzun süre tuvalet ihtiyacını ertelemek zorunda kalmaktadır. Bu durum, idrar yolu enfeksiyonları, böbrek rahatsızlıkları ve sindirim sistemi sorunları gibi sağlık problemlerine yol açabilmektedir.

“Hastalandığımda ya da ağrılarım arttığımda doktora gidemiyorum; çünkü çalışmadığım her gün doğrudan kazanç kaybı demek. Esnaf kurye olduğum için rapor hakkım yok. Çođu zaman hasta ve şiddetli ağrılı halde motor kullanıyorum. 14 yıldır bu işi yapıyorum ve bu zorunlu çalışma sağlığını kalıcı olarak bozuyor, hastalıklarımı kronikleştiriyor.”

Yalçın (Adana 41 yaşında, 14 yıllık kurye)

Psikolojik etkiler: stres, yalnızlaşma ve tükenmişlik

Moto kuryelik, yüksek stresli bir çalışma biçimidir. Hız baskısı, müşteri puanlama sistemleri, sürekli denetlenme hissi ve gelir belirsizliği; anksiyete ve depresyon riskini artırmaktadır. Platform şirketlerine bağlı çalışan kuryelerin büyük bölümü gün boyu yalnız çalışmakta, iş arkadaşlarıyla ortak bir mekânı paylaşmamaktadır. Bu durum sosyal izolasyonu derinleştirmekte ve ruh sağlığını olumsuz etkilemektedir.

“Görünürde bir patronumuz yok gibi duruyor ama sistemin baskısını her an üzerimde hissediyorum. Bu hız baskısının yanında, her kazada veya uğradığım hak ihlalinde aslında ne kadar yalnız olduğumuzu anlıyorum. Tehlikeyle burun buruna çalışırken hissettiğim bu güvencesizlik ve yalnızlık duygusu beni çok yıpratıyor.”

Azad (Antalya 28 yaşında, 5 yıllık kurye)

Neden meslek hastalığı olarak tanınmıyor?

Moto kuryelerde görülen bu sağlık sorunlarının büyük bölümü meslek hastalığı olarak tanınmamaktadır. Bunun başlıca nedenleri arasında mesleğin yasal statüsü, esnaf kurye modeli, tanı süreçlerinin karmaşıklığı ve SGK'lı çalışma zorunluluğu yer almaktadır. SGK'lı işçiler için bile meslek hastalığı tanısı almak zor ve uzun bir süreçken, BAĞ-KUR'lu kuryeler için bu neredeyse imkânsızdır.

Meslek hastalıkları tanı ve başvuru süreçleri yeniden düzenlenmelidir.

Meslek hastalığı tanısının işçinin sigorta statüsüne bağlı olması, bu alandaki en büyük eşitsizliklerden biridir. Sigorta türüne bakılmaksızın tüm işçilerin meslek hastalığı tanı süreçlerine erişebilmesi sağlanmalıdır. Moto kuryeler açısından bu süreçlerin sadeleştirilmesi ve erişilebilir hâle getirilmesi hayati önem taşımaktadır.

Sağlıklı ve güvenli çalışma ortamı bir işçi hakkıdır

Moto kuryelerin maruz kaldığı meslek hastalıkları bireysel önlemlerle çözülebilecek sorunlar değildir. Bu durum, işçilerin kişisel tercihlerine ya da “dikkatli olma” çağrılarına indirgenemez; doğrudan çalışma koşullarının ve işin örgütlenme biçiminin sonucudur. Sağlıklı ve güvenli bir çalışma ortamı bir lütuf değil, temel bir işçi hakkıdır.

İşçi sağlığı ve iş güvenliği ile meslek hastalıkları birbirinden kopuk başlıklar değildir; aksine aynı bütünün parçalarıdır. Meslek hastalıklarının tespit edilmesinin zorlaştırılması, görünmez kılınması ya da ertelenmesi, işçilerin sağlığını korumaya dönük yükümlülüklerin fiilen ortadan kaldırılması anlamına gelir. Bu nedenle meslek hastalıklarının tanınması, kayıt altına alınması ve önlenmesi, işçi sağlığı ve güvenliği hakkının ayrılmaz bir parçasıdır.

Patronlar, kuryelerin güvenli ve sađlıklı kořullarda alıřmasını sađlamakla ykmldr; kamu kurumları ise bu ykmllklerin yerine getirilip getirilmediđini denetlemek ve gerekli dzenlemeleri yapmak zorundadır. Sorumluluđun iřilere bırakıldıđı, denetimin kđıt zerinde kaldıđı bir sistemde meslek hastalıkları kaınılmaz hale gelir.

Tespit edilmeyen, kayıt altına alınmayan ve nleyici politikalarla ele alınmayan moto kurye meslek hastalıkları, kuryelerin bedenlerini zaman iinde zayıflatarak iř kazalarının ve lmlerin ortaya ıkmasında dolaylı ama yapısal bir neden oluřturmaktadır. Bu nedenle meslek hastalıklarının tartıřılması ve gndeme getirilmesi, yalnızca kuryelerin deđil, kamusal sađlık ve yařam hakkının korunması aısından da hayati bir nemdedir.



ÇALIŞIRKEN TÜKENMEK KADER DEĞİL: MESLEK HASTALIKLARI, TANI SÜRECİ VE YASAL HAKLAR

Ayşe Özçelik
(meslekhastaligi.org)

Türkiye’de işçi sağlığı ve iş güvenliği genellikle “iş kazaları” ek-seninde tartışılrsa da meslek hastalıkları sessiz ve derinden ilerleyen, ancak gerekli önlemler alındığında %100 önlenebilir olan bir gerçekliktir. İşin niteliği veya çalışma koşulları sebebiyle ortaya çıkan, tekrarlayan sebeplerle oluşan geçici veya sürekli hastalıklar, sakatlıklar ya da psikolojik rahatsızlıklar meslek hastalığı kapsamında değerlendirilir. Özellikle kuryelik gibi fiziksel eforun, zaman baskısının ve riskli çalışma ortamlarının (trafik, hava koşulları) yoğun olduğu sektörlerde, bu hastalıkların takibi hayati önem taşır.

Meslek Hastalığı Tanısı Nasıl Konulur?

Bir hastalığın “meslek hastalığı” olarak kabul edilebilmesi için sadece tıbbi bir teşhis yeterli değildir. Bu teşhisin yetkili kurumlarca tescillenmesi ve hastalık ile iş arasında bir “illiyet bağı” (nedenellik) kurulması şarttır. Meslek hastalığı kararını verecek olan yetkili merciler; Meslek Hastalıkları Hastaneleri, Üniversite Hastaneleri veya Sağlık Bakanlığı’nın yetkilendirdiği Eğitim ve Araştırma Hastaneleridir. Bu kurumlardan alınan Sağlık Kurulu Raporu, sürecin belkemiğini oluşturur.

İřçilerin Bařvuru Yolları ve SGK Süreci

Hastalığın işten kaynaklandığını düşünen bir çalışanın izlemesi gereken yol, işyeri hekimine veya doğrudan Sosyal Güvenlik Kurumu'na (SGK) başvurarak yetkili bir hastaneye sevkini talep etmektir.

Süreç genellikle řu adımlarla ilerler:

1. Sevk ve Tetkik: Çalışan, yetkili hastaneye sevk edilir ve gerekli tıbbi tetkikler yapılır.

2. Dosya İncelemesi: Tetkikler sonucunda hazırlanan dosya, SGK Teftiş Kurulu'na gönderilir.

3. İlliyet Bađının Kurulması: SGK müfettiřleri, işyerini ve çalışma kořullarını inceleyerek, hastalığın yapılan işle bağlantılı olup olmadığını araştırır. "İşyerinde koruyucu ekipman var mı?", "Çalışma ortamı sağlığa elverişli mi?" gibi sorulara yanıt aranır.

4. İşgücü Kaybı Tespiti: Meslek hastalığı tespit edilirse, dosya bu kez işgücü kaybı oranının belirlenmesi için SGK Yüksek Sağlık Kurulu'na gider.

İřçilerin Yasal Hakları

Meslek hastalığı tanısı alan bir işçi, işgücü kaybı oranına göre çeşitli haklara sahip olur:

• **İş Göremezlik Geliri:** İşgücü kaybı %10 ve üzerinde belirlenirse, işçi sürekli iş göremezlik geliri almaya hak kazanır. Önemli bir detay olarak, bu geliri alırken çalışmaya devam etmek mümkündür.

• **Malulen Emeklilik:** Eğer işgücü kaybı %60 ve üzerindeyse ve çalışanın en az 1800 gün ödenmiş primi varsa, malulen emeklilik hakkı doğar.

• **Tazminat Hakkı:** İşçiler, işverene karşı maddi ve manevi tazminat davası açabilirler. İşverenin kusur oranına ve işçinin kaybına göre belirlenen bu tazminat, işçinin uğradığı zararın karşılanmasını amaçlar.

Yapısal Sorunlar ve Hak Kayıpları

Kâğıt üzerinde net görünen bu süreç, uygulamada işçiler için zorlu bir mücadeleye dönüşebilmektedir. En sık karşılaşılan yapısal sorunların başında, sağlık problemlerinin iş kaynaklı mı yoksa iş dışı sebeplerle mi oluştuğunun belirlenmesidir. Örneğin, bir kuryenin yaşadığı bel fıtığının, ağır yük taşıma veya motor üzerindeki çalışma pozisyonundan mı, yoksa ani bir ters hareketten mi kaynaklandığını kanıtlamak karmaşık bir bürokratik süreç gerektirebilir.

Bunun yanı sıra, işçilerin en büyük çekincesi “işten atılma korkusu”dur. Rapor alma sürecinde işverenin haberdar olması, pek çok çalışanı süreci başlatmaktan alıkoymaktadır. Ancak yasalar bu konuda açıktır; işverenin, çalışanı sadece meslek hastalığı tanısı veya rapor alma süreci nedeniyle işten çıkarma hakkı yoktur. Aksine, bu sebeple yapılan çıkarmalar kötü niyetli kabul edilir ve işveren tazminat ödemek zorunda kalır.

Sonuç olarak, meslek hastalıkları bireysel bir “kadersizlik” değil, çalışma koşullarının ve alınmayan önlemlerin doğrudan bir sonucudur.

Esnaf Kuryeler ve “Görünmez” Meslek Hastalıkları

Türkiye’de son yıllarda hızla yaygınlaşan “Esnaf Kurye” modeli, meslek hastalıklarının tespiti ve tazmininde işçiler aleyhine ciddi bir yasal bariyer oluşturmaktadır. İş Kanunu (4/a) kapsamında çalışan bir kurye ile esnaf kurye (4/b - BAĞ-KUR) statüsündeki bir çalışan, aynı işi yapıp aynı risklere maruz kalsa da yasal süreçleri tamamen farklıdır.

Bu karmaşıklığı yaratan temel faktörler şunlardır:

1. “Kendi Kendinin Patronu” Olma Tuzağı ve Bildirim Yükümlülüğü:

Standart bir işçi (4/a) için meslek hastalığı bildirimini işveren yapmak zorundadır ve bu süreçten işveren sorumludur. Ancak esnaf kurye, yasal olarak Bağ-Kur (4/b) statüsünde olduğu için meslek hastalığını kendisi bildirmekle yükümlüdür. Kurye, hastalığını öğrendiği günden itibaren 3 iş günü içinde SGK’ya baş

vurmazsa hak kaybına uğrayabilir.

Üstelik 4/b'liler meslek hastalığı tanısı alabilse dahi, 4/a'lı işçilerin yararlandığı geçici iş göremezlik ödeneği gibi temel sosyal güvenlik haklarından faydalanamaz. Sürekli bir gelir bağlanabilmesi ise ancak iş gücü kayıp oranının en az %60 olması ve malullük şartlarının oluşması halinde mümkündür. Bu da çoğu zaman kronik ağrılar, kas-iskelet sistemi hastalıkları ve yıpranmaya bağlı rahatsızlıkların “yeterince ağır” sayılmaması anlamına gelir.

Zaten yoğun çalışma temposu ve “işsiz kalma” kaygısı yaşayan kuryenin, hem bu karmaşık bürokratik süreci tek başına yürütmesi hem de sonucu büyük ölçüde belirsiz ve sınırlı haklar sunan bir başvuruya yönelmesi pratikte son derece zordur.

2. Prim Borcu Engeli:

Sistemin en acımasız yönlerinden biri “prim borcu” şartıdır. Esnaf kuryenin, meslek hastalığı nedeniyle iş göremezlik geliri veya tedavi yardımı alabilmesi için SGK'ya prim borcunun bulunmaması (veya yapılandırılmış olması) gerekmektedir. Güvencesiz çalışan ve ekonomik zorluklarla boğuşan pek çok kurye, primlerini düzenli ödeyemediği için, meslek hastası olsa dahi (örneğin bel fıtığı patlasa bile) devletten ödenek alamamakta, sağlık sisteminden tam yararlanamamaktadır.

3. “İlliyet Bağı”nı Kurmanın Zorluğu:

Meslek hastalıklarında hastalığın işle bağlantılı olduğunun (illiyet bağı) kanıtlanması gerekir. Esnaf kurye modelinde platformlar, “Biz sadece aracıyız, çalışma ortamını ve şartlarını kurye kendi belirler” savunması yaparak sorumluluktan kaçınmaktadır.

• **Titreşim Kaynaklı Hastalıklar:** Kuryelerde çok sık görülen, sürekli motor titreşimine maruz kalmaktan kaynaklanan “Beyaz Parmak” (Raynaud Fenomeni) veya el-bilek sinir sıkışmaları, sinisi ilerleyen hastalıklardır. Kurye farklı firmalarla çalışmışsa, hangi işin buna sebep olduğunu kanıtlamak hukuki bir labirente dönüşür.

- **Solunum ve Kas-İskelet Sorunları:** Sürekli egzoz dumanına maruz kalma ve ağır paket taşıma kaynaklı disk kaymaları, kuryenin “şahsi çalışma tercihi” gibi gösterilmeye çalışılmakta, işin doğasından kaynaklı olduğu gerçeği perdelenmektedir.

4. İş Güvencesinin Yokluğu:

Raporlu olunan süreçte işten atılma yasağı 4/a'lı işçiler için geçerliken, esnaf kuryeler “ticari sözleşme” ile çalıştığı için, platformlar “performans düşüklüğü” bahanesiyle sözleşmeyi tek taraflı feshedebilmektedir. Bu korku, kuryelerin hastalıklarını saklayarak çalışmaya devam etmesine ve kalıcı sakatlıkların oluşmasına yol açmaktadır.

MESLEK HASTALIĞI TESPİT SÜRECİ



Kuryeler İçin Özel Uyarı

Esnaf Kurye (4/b) iseniz: Hastalığınızı SGK'ya kendiniz bildirmek zorundasınız.

Prim Borcu Dikkat: İş göremezlik ödeneği alabilmek için SGK (Bağ-Kur) prim borcunuzun olmaması gerekir.

İşten Atılma: Rapor alma sürecinde işveren sizi işten atamaz, atarsa tazminat ödemek zorundadır.

SONUÇ VE ÖNERİLER



Sebepleri tek bir etmene indirgenemeyecek olan moto kurye ölümlerinin önüne geçilebilmesi için farklı düzeylerde çok sayıda aktöre görev ve sorumluluklar düşmektedir. Gerek önceki yıllara ait raporlarımızda gerekse diğer çalışmalarımızda kapsamlı biçimde ele aldığımız üzere, bu alanda bakanlıkların, yasa yapıcıların, patronların, belediyelerin, yargı organlarının, trafikteki diğer paydaşların, tüketicilerin ve pek tabii ki kuryelerin ve kurye örgütlenmelerinin üstlenmesi gereken roller bulunmaktadır.

Bu raporda tüm bu başlıkları yeniden sıralamayacağız. Ancak moto kuryelik mesleğinin “Çok Tehlikeli Meslekler” sınıfına dâhil edilmesi, çalışma koşullarının düzenli biçimde denetlenmesi ve “Mesleki Yeterlilik” ile “Güvenli Sürüş Belgesi” olmayan kuryelerin çalıştırılmaması bu noktada temel önlemler arasında yer almaktadır. Ayrıca yasal ve insani sınırları aşan çalışma saatleri, çocuk işçiliđi ve kayıt dışı çalıştırma gibi uygulamaların önüne geçilmesi gerekmektedir.

Toplam kurye ölümleri içinde platformlara çalışan esnaf kuryelerin artan payı göz önüne alındığında, teslimat hizmeti sunan bu platformların özel olarak ele alınması zorunludur. Platform çalışmasında uzayan çalışma süreleri ve düşen ücretlerin yanı sıra alana hâkim olan denetimsizlik, işçi sağlığı ve güvenliđini giderek daha fazla tehlikeye atmaktadır.

Türkiye’de toplam kaç moto kuryenin çalıştığı, bunların kaçının platform çalışanı, kaçının 4/a statüsünde işçi olduğu kamuoyuyla paylaşılmalıdır. Platformlara, bünyelerinde çalışan kuryelerin sayısını her yıl güncelleyerek kamuoyuna açıklama yükümlülüğü getirilmelidir. Moto kurye iş kazaları ve ölüm verileri Çalışma ve Sosyal Güvenlik Bakanlığı tarafından düzenli biçimde açıklanmalı, kamuoyu bu konuda doğru şekilde bilgilendirilmelidir.

Ancak bu verilerin düzenli olarak toplanıp paylaşılmasıyla yıllara göre değişen kaza ve ölüm sayıları anlamlandırılabilir; bu doğrultuda önleyici çözümler geliştirilerek gerekli düzenlemeler hayata geçirilebilir. Zira şeffaf bir veri politikası ve etkin denetim, sadece birer istatistik olarak kayda geçen Mahmutların, Aykutların ve Ali Canların hayatta kalması demektir.



2025 MOTO KURYE ÖLÜMLERİ RAPORU

Kurye Hakları Derneđi

Adres: Osmanađa Mah. Serasker Cad. No:33
(Serasker Han) Kat:4 Daire: 27 **Kadıköy - İstanbul**

E-mail: kuryehaklaridernegi@gmail.com

Rapor: Moto Kurye Ölümleri Raporu 2025

Yayın Tarihi: Ocak 2026

kuryehaklari.org