



**Avrupa Birliđi tarafından
finanse edilmektedir**



Hatay İlinde Yerleşik Dom, Abdal ve Roman Topluluklarının ‘Emek’ Piyasasındaki Rolü

ARAŞTIRMA RAPORU

Ocak 2026



Bu proje Avrupa Birliđi tarafından finanse edilmektedir. İeriđi yalnızca Hatay Roman Abdal Domlar Birliđi Yardımlaşma ve Dayanışma Derneđi sorumluluđundadır ve Avrupa Birliđinin grüşlerini yansıtmaz.

Bu raporda yer alan fikir ve grüşler Hatay Roman Abdal Domlar Birliđi Yardımlaşma ve Dayanışma Derneđine ait olup, ILO'nun fikir, grüş ve politikalarını yansıtmamaktadır.

1.ARKA PLAN

1.1.İstihdama Erişime Dair Uluslararası Standartlar

1.2.Devletin, Dom, Roman ve Abdalların İstihdama Erişimine Dair Politikaları

2.Saha Araştırmasının Amacı ve Kapsamı

2.1.Hazırlık Süreci: Veri Toplama Araçlarının Oluşturulması

2.2.Araştırmanın Sınırlılıkları

2.3.Örnekleme

2.4.Yöntem

2.5. Etik Çerçeve

3.Katılımcıların Sosyo-Ekonomik Durumu

4. İstihdama Erişim: “Hiç Fırsat Vermiyorlar Bize, Şans Vermiyorlar”

4.1. Kamu Hizmetlerinin Dom, Roman ve Abdalların İstihdama Erişimine Etkisi

4.2. Diğer Kamu Destekleri

4.3. Çalışma Geçmişi

5. Domlar, Romanlar ve Abdalların Ayrımcılık Deneyimleri

6. Domlar, Romanlar ve Abdallar Ne Öneriyor?

1. Çalışma Hakkı, Devletin Yükümlülükleri ve Yapısal Engeller

2. Ulusal Politika Çerçeveleri ve Deprem Sonrası Özgül Koşullar

3. Sosyal Politikalar ve Programlara Erişimde Bilgi ve Etki Sorunu

4. Eğitime Erişim, Devamlılık ve Hızlandırılmış Program İhtiyacı

5. Ekonomik Destekler ve İstihdama Dayalı Bireyselleştirilmiş Planlama

6. Toplumsal Cinsiyet Eşitsizliği ve Kadınların İstihdama Erişimi

7. Ayrımcılıkla Mücadele, Adalete Erişim ve Yerel Düzeyde Uzun Vadeli Programlar

TABLULAR LİSTESİ

Tablo 1: Katılımcıların Yaş Dağılımı

Tablo 2: Katılımcıların Cinsiyet Dağılımı

Tablo 3: Hanede Kaç Kişi Yaşıyor?

Tablo 4: Katılımcıların Eğitim Durumu

Tablo 5: Hanedeki Çocuk Sayısı

Tablo 6: Okul Çağında Olup, Okula Giden ve/veya Çalışan Çocuk Sayısı

Tablo 7: Katılımcıların Sağlık Rahatsızlıkları

Tablo 8: Haneye Giren Aylık Gelir

Tablo 9: Kamuya İş Bulma Talebiyle Başvuru Oranı

Tablo 10: Eğitim Programlarından ve Kurslardan Yararlanma Oranı

Tablo 11: Kamudan Destek Alma Oranı

Tablo 12: Çalışma Geçmişinde Ayrımcılık Deneyimleri

GİRİŞ

İstihdama erişim, yalnızca istihdam alanlarıyla ilgili gözüke de kesişen birçok hak başlığının birlikte ele alınmasını gerektiren temel bir hak alanını temsil etmektedir.

İstihdama erişim, eğitim sistemiyle, sosyal destek programlarıyla, emek piyasasıyla ve halkların bir arada yaşama kültürüyle doğrudan ilişkilidir.

Bu çalışmada, Domlar, Romanlar ve Abdalların istihdama erişimine odaklanırken aynı zamanda bireysel yaşam öyküleri, sosyo-ekonomik durumları, çalışma geçmişleri, ayrımcılık deneyimleri ele alınmıştır. Aynı zamanda devletin Domlar, Romanlar ve Abdallara özgü politikalarının ve bu politikaların gündelik yaşama yansımalarının izi sürülmüştür.

Hatay'da 6 Şubat 2023 yılında yaşanan depremlerin ardından istihdama erişim tüm yurttaşlar açısından hak kayıplarına neden olmuştur. Ancak Domlar, Romanlar ve Abdalların daha öncesinde de yaşadığı ayrımcılığın beraberinde getirdiği derin yoksulluk, bu depremin ardından daha da derinleşmiştir. Bu ihlallerin derinleşmemesi, devletin doğrudan politikalarıyla önlenebilecek bir durumdur. Dolayısıyla bu süreci anlamlandırırken, devletin insan haklarına dayalı yükümlülüklerinin de daima hatırlanması ve yaşanan deneyimlerin bu yükümlülükler doğrultusunda değerlendirilmesi oldukça elzemdir.

Kamu otoritelerinin Domlar, Romanlar ve Abdallar için geliştirdiği politikaların her yerel de izlenebilir, tartışılabilir olması kritik bir öneme sahiptir. Bu, hesap verilebilirlik ve şeffaflık açısından olmazsa olmaz bir temel ilkeyi temsil etmektedir. Ancak bu çalışma boyunca, kamuoyuna açık, etnik kimliklere göre ayrıştırılmış verilere ulaşamamıştır. Ayrıştırılmış verilere ulaşamamak, objektif ve sağlıklı değerlendirmeler yapabilmeyi de olanaksız kılmaktadır. Dolayısıyla deneyime dayalı her bir paylaşım, kamu otoritelerinin politikalarını değerlendirirken hakikati tamamen yansıtamasa da paylaşımların tutarlılığı, sınırlılıkları olsa da hakikatin azımsanamayacak bir boyutunu ifade etmektedir.

1.ARKA PLAN

1.1.İstihdama Erişime Dair Uluslararası Standartlar

İstihdam, bir diğer ifadeyle çalışma hakkı, Türkiye'nin taraf olduğu ulus-üstü sözleşmelerde sıklıkla vurgulanmaktadır. Çalışma hakkı, bir kişinin yalnızca çalışmasını değil, bu hakkın kullanımını zorlaştıran tüm eşitsizlikleri tanımlamayı ve bu eşitsizlikleri ortadan kaldırmak için devletlerin insan haklarına dayalı politikalar geliştirmesi gerekliliğini ifade eder.

Hemen hemen tüm ulus-üstü sözleşmeler çalışma hakkına değinirken, Uluslararası Çalışma Örgütü (İLO), çalışma hakkı bağlamında en kapsamlı çerçeveye sahiptir.

“Türkiye, İLO’nun 10 temel sözleşmesinin tamamını, dört öncelikli sözleşmeden üçünü, 177 teknik sözleşmeden 48’ini kabul etmiştir. Türkiye tarafından onaylanan 59 sözleşmeden 55’i yürürlükte; 3 sözleşmeye karşı çıkmıştır ve geçtiğimiz 12 ayda onaylanan sözleşme bulunmamaktadır.”¹

İLO’nun istihdam politikaları geliştirmekle ilgili devletlere getirdiği yükümlülükler oldukça açıktır. Bu kapsamda 122 No’lu İstihdam Politikası Sözleşmesi², temel bir çerçeve yansıtmaktadır:

*“İktisadi gelişme ve kalkınmayı teşvik etmek, hayat seviyesini yükseltmek işgücü ihtiyaçlarını karşılamak ve işsizlik ve eksik istihdam sorununu çözümlenmek amacıyla, her üye tam ve verimli istihdama ve işin serbestçe seçilmesine matuf aktif bir politikayı esas bir gaye olarak ele alacak ve uygulayacaktır;
Bu politika;
Açıkta ve iş arayan herkese iş sağlanmasını,
Bu işin, imkân nispetinde verimli olmasını,
İşin serbestçe seçilmesini ve her işçinin kendisine elverişli bir işte çalışması için gerekli nitelikleri kazanmasını, bu işte, ırk, renk, cinsiyet, din, politik düşünce, milli veya sosyal menşeye ne olursa olsun niteliklerini ve istidatlarını kullanmasını sağlamak amacıyla yönelmiş olacaktır.
Bu politika, iktisadi gelişme düzey ve aşamasını, istihdam hedefleri ve diğer iktisadi sosyal hedefler arasında mevcut ilişkiler göz önünde bulunduracak ve milli koşullara ve uygulamalara göre kabul edilen metotlarla yürütülecektir.”*

İLO’nun temel sözleşmelerinde³ yer alsa da kadınlar, engelliler ve siyasi temsili az olan etnik kimlikleri doğrudan konu alan tematik sözleşmelerde de istihdama erişime dair düzenlemeler bulunmaktadır:

- Her Türlü Irk Ayrımcılığının Ortadan Kaldırılmasına İlişkin Uluslararası Sözleşme⁴

¹ “Türkiye’nin Onayladığı İLO Sözleşmeleri”, Uluslararası Çalışma Örgütü: <https://www.ilo.org/tr/regions-and-countries/europe-and-central-asia/ilo-turkiye-ofisi/turkiyenin-onayladigi-ilo-sozlesmeleri> - Erişim Tarihi: 25.10.2025.

² <https://www.ilo.org/tr/resource/122-nolu-istihdam-politikasi-sozlesmesi>

³ Bkz: <https://www.ilo.org/tr/resource/temel-ilo-sozlesmeleri> - Erişim Tarihi: 25.10.2025.

⁴ <https://www.ihd.org.tr/her-tilirk-ayrimcilinin-ortadan-kaldirilmasina-k-uluslararasi-slee/>

- Engellilerin Haklarına İlişkin Sözleşme⁵
- Kadınlara Karşı Her Türlü Ayrımcılığın Önlenmesi Sözleşmesi⁶

Bu sözleşmelerin yanında Türkiye açısından bağlayıcı ve kapsayıcı başka sözleşmeler de bulunmaktadır:

- İnsan Hakları Evrensel Beyanname
- Birleşmiş Milletler Ekonomik, Sosyal ve Kültürel Haklar Sözleşmesi⁷
- Avrupa Sosyal Şartı⁸

Çalışma hakkı bağlamında sözleşmelerin ruhunu ifade etmek gerekirse, her insanın çalışma hakkına erişebilmesini sağlamak için tüm devletlerin insan haklarına bütüncül bir perspektifle yaklaşması gerektiğini söylemek mümkündür. Bu bütüncül yaklaşımın hayata geçebilmesi, devletlerin yükümlülüklerinin anlaşılabilir hale gelmesini gerektirmektedir. Devletlerin, insan haklarını korumak ile yükümlülükleri, insan hakları hukukunda önemli bir yer tutan negatif ve pozitif yükümlülükler olarak ikiye ayrılmaktadır.

Negatif yükümlülükler, devletin bireylere tanınan haklara müdahale etmemesi, ihlal etmemesi anlamına gelmektedir. Pozitif yükümlülükler ise, bireylerin sahip olduğu haklardan etkin bir şekilde yararlanması anlamına gelmektedir.

İnsan hakları hukuku, devletlerin yükümlülükleri, yukarıdaki çerçevenin yanı sıra “koruma, saygı gösterme ve sağlama” olarak da ifade edilmektedir. Bu yükümlülükler, Avrupa İnsan Hakları Sözleşmesi’nin çerçevesini doğrudan yansıtmaktadır.

Ezcümle, Domlar, Romanlar ve Abdalların istihdama erişimleri, devletin insan haklarına dayalı yükümlülükleri doğrultusunda değerlendirilmelidir. Bu yükümlülükler, yalnızca söylemsel düzeyde politikaların oluşturulmasını değil, bütçenin de bu politikalar doğrultusunda planlanmasını gerektirir. İnsan hakları hukuku, bütçenin olmamasını, herhangi bir ihlalin gerekçesi olarak kabul etmez ve devletleri insan hakları politikalarını hayata geçirirken desteğe ihtiyaç duyarsa işbirliği davetinde bulunmaya çağırır.

⁵ <https://www.aile.gov.tr/eyhgm/engellilerin-haklarina-iliskin-sozlesme/sozlesme-surumleri-ve-ek-protokol/normal-surum/tam-metin/>

⁶ <https://www.ihd.org.tr/kadinlara-kar-her-tlayrimcilin-lenmesuluslararasi-slees/>

⁷ <https://www.ihd.org.tr/ekonomik-sosyal-ve-ktel-haklar-uluslararasi-sleesi/>

⁸ <https://www.resmigazete.gov.tr/eskiler/2007/04/20070409-1.htm>

1.2.Devletin, Dom, Roman ve Abdalların İstihdama Erişimine Dair Politikaları

Domlar, Romanlar ve Abdalların yaşadıkları eşitsizlikler, Aile ve Sosyal Hizmetler Bakanlığı'nın yayınladığı strateji belgesi ve eylem planında⁹ açıklıkla ifade edilmiş, bu eşitsizlikler beş başlık etrafında kategorize edilmiştir:

- Eğitim
- İstihdam
- Sağlık
- Barınma
- Sosyal Hizmet ve Sosyal Yardım

Yukarıda yer verilen başlıkların, yalnızca temel haklarla sınırlı olması tartışılmaya muhtaçtır. Nitekim Domlar, Romanlar ve Abdallar ayrımcılığın pek çok türüyle karşı karşıya kalmaktadır ve bu durum adalete erişim, siyasal temsil gibi başlıkların da bütüncül bir çerçeveden ele alınması gerekmektedir. Ancak bu raporun sınırlılıkları, her bir başlığın hakkıyla tartışılmasına imkân veremeyecek bir sınırlılığa sahiptir.

Aile ve Sosyal Hizmetler Bakanlığı'nın yayınlamış olduğu stratejik belgesi ve eylem planı, içinde yer alan başlıkların bütüncül bir değerlendirmesini gerektirmektedir. Zira oldukça kesişimsel temel hakları içeren bir strateji belgesi yayınlanmıştır.

Raporun sınırlılıkları açısından istihdam başlığında Aile ve Sosyal Hizmetler Bakanlığı'nın Eylem Planı'nda yer alan hedefler şu şekildedir:

- o Roman vatandaşların istihdam edilmesinin kolaylaştırılması amacıyla İŞKUR hizmetleri yaygınlaştırılarak vatandaşların istihdama yönlendirilmeleri yapılacaktır.
- o Roman vatandaşların istihdam edilebilirliklerini artırmaya yönelik olarak mesleki eğitim kursları düzenlenecek ve Roman vatandaşların katılımları kolaylaştırılacaktır.
- o Roman kadınların ticari hayata katılması ve düzenli gelir elde etmesi amacıyla kadın kooperatiflerinin kurulması teşvik edilerek desteklenmesi sağlanacaktır.
- o Roman vatandaşların üretim alanlarına uygun kooperatifler kurulmasına yönelik rehberlik ve danışmanlık hizmeti verilecektir. (örnek, midye üretimi)

⁹ "Roman Vatandaşlara Yönelik Strateji Belgesi 2023-2030", Aile ve Sosyal Hizmetler Bakanlığı, 2023:

<https://www.aile.gov.tr/duyurular/roman-vatandaslara-yonelik-strateji-belgesi-2023-2030-ve-i-asama-eylem-planı-2023-2025-yayimlandi/>

– Erişim Tarihi: 25.10.2025

Bu hedefler, temel hedefleri ifade etmekte olup, her hedef bağlamında faaliyetler dizisi ve bu faaliyetlerin hayata geçmesi için sorumluluk yüklenen kurumlar yer almaktadır.

Hedefler doğrultusunda sorumlulukları bulunan kurumlar arasında başlıcaları İŞKUR, MEB Halk Eğitim Merkezleri, Aile ve Sosyal Hizmetler Bakanlığı İl Müdürlükleri, Yerel Yönetimler gibi kurumlar yer almaktadır. Eylem planının uygulamasına ilişkin, Hatay özelinde bir toplantı¹⁰ yapıldığı anlaşılmakta olup, kamuoyuna açık bir izleme raporu bulunmamaktadır.

Domlar, Romanlar ve Abdallar ile ilgili kamu otoritelerinin stratejik belge ve eylem planı hazırlaması, iller bazında toplantıların yürütülmesi oldukça kıymetli çabalardır. Ancak kamuoyuna açık, ayrıştırılmış veri setlerinin oluşturulmaması ve/veya bunların paylaşılmaması, temel haklara erişimin izlenebilir, eleştirilebilir ve geliştirilebilir olmasını imkânsız hale getirmektedir. Bu durum aynı zamanda devletin başta Dom, Roman ve Abdal yurttaşlara olmak üzere, kamuoyuna hesap verebilirliğini ortadan kaldırmaktadır.

Stratejik eylem planında geçen mesleki eğitim kurslarına dair Hatay yereli özelinde ve Türkiye genelinde yayınlanan iki raporda da¹¹ Domlar, Romanlar ve Abdallara ilişkin ayrıştırılmış herhangi bir veri bulunmamaktadır. Daha da ötesinde, Domlar, Romanlar ve Abdallar, herhangi bir cümlede dahi geçmemiş, stratejik eylem planına herhangi bir atıfta bulunulmamıştır.

İŞKUR, “6 Şubat 2023 Kahramanmaraş Depremleri Sonrası İşgücü Piyasasının Genel Görünüm Raporu”¹² yayınlamıştır. Rapor, Hatay’da dahil olmak üzere 11 ilin depremden emek piyasası kapsamında nasıl etkilendiğine ilişkin değerli bilgiler sunmaktadır. Ancak, Domlar, Romanlar ve Abdalların sıklıkla sürdürdüğü mesleklerin, emek piyasası içinde informal iş kollarını temsil etmesi nedeniyle, bu mesleklerle ilgili veriler bulunmamaktadır. İŞKUR’un informal iş kollarını da kapsayan bir çalışma yürütmesi, stratejik belge ve eylem planı göz önünde bulundurulduğunda elzemdir.

İŞKUR’un 2024 yılı istatistiklerinde, Aktif İşgücü Piyasası Programları kapsamında Hatay’da, Mesleki Eğitim Kurslarından 38’i erkek, 66’sı kadın olmak üzere 104 kişi faydalanırken, İşbaşı Eğitim Programlarından 487’si erkek, 668’i kadın olmak üzere 1.115 kişi faydalanmıştır. Bu istatistikler, Hatay’ı tamamen kapsıyor olup, Domlar, Romanlar ve Abdallar ile ilgili ayrıştırılmış veri bulunmaması nedeniyle bu konuda kanaat paylaşmayı olanaksız kılmaktadır.

İŞKUR’un 2024 yılı istatistiklerinde yer alan “sosyal yardım alanlara yönelik sunulan hizmetler” isimli tabloda ise, 125 kişi işe yerleştirilirken, Aktif İşgücü Piyasası Programları

¹⁰ <https://www.asigazetesi.com/hatayda-roman-vatandaslara-yeni-firsatlar> - Erişim Tarihi 26.10.2025.

¹¹ “Hatay İl İstihdam ve Mesleki Eğitim Kurulu 2024 Yılı Faaliyet Raporu”, Türkiye İş Kurumu (İŞKUR).
“İl İstihdam ve Mesleki Eğitim Kurulları Faaliyet Raporu, 2024. İŞKUR.

¹² “6 Şubat 2023 Kahramanmaraş Depremleri Sonrası İşgücü Piyasasının Genel Görünüm Raporu”, Türkiye İş Kurumu Genel Müdürlüğü, 2023.

kapsamında 4 kişi Mesleki Eğitim, 31 kişi İşbaşı Eğitim almıştır. Domların, Romanların ve Abdalların bu programlardan ne kadar yararlandıklarına dair kamu otoriteleri tarafından yayınlanmış herhangi bir veri bulunmamaktadır.

İŞKUR'un Toplum Yararına Programı (TYP)'ndan yararlanan kişilerin oranlarında, depremden etkilenen kentlerden doğru büyük değişimler yaşanmıştır. Depremden etkilenen kentler arasında 2022 yılından 2024 yılına olan en büyük değişim %1.552 oranında Hatay'da artış gerçekleşmiştir. Saha araştırması kapsamında yapılan görüşmelerde, Domların, Romanların ve Abdalların deprem sonrasında bu programa başvurduğu gözlemlenmiştir. Ancak yine benzeri bir şekilde Domlar, Romanlar ve Abdallar ile ilgili ayrıştırılmış bir veri bulunmamaktadır.

Bu programların haricinde son olarak da Domlar, Romanlar ve Abdallar için Sosyal Dayanışma Merkezi (SODAM) kurulmuştur. Aile ve Sosyal Hizmetler Bakanlığı'nın 2024 yılı faaliyet raporunda SODAM, *“Roman vatandaşlarımızın yoğun olarak yaşadığı yerlerde 3294 sayılı Kanun kapsamındaki vatandaşlarımızın toplumsal entegrasyonlarını sağlamak üzere, psikososyal, sosyokültürel, mesleki, sanatsal ve kişisel gelişimlerini sağlamaya yönelik olarak faaliyet gösteren merkezler”* olarak tanımlanmıştır. Bakanlık 2024 yılı içinde *“SODAM Projeleri için 107,3 Milyon TL kaynak aktardığı”* bilgisini paylaşmıştır.¹³ Hatay'da bir adet SODAM bulunmaktadır ve yeri Abdal toplulukların yoğunluklu olarak yaşadığı 1050 Geçici Konteyner Yerleşkesi içindedir. Yeri oldukça anlamlı olmakla birlikte, kurumun istihdama katkı açısından yapısal eksiklikleri bulunmaktadır.

Kamu otoritelerinin politikalarına bir bütün olarak bakıldığında söylemsel düzeyde Domlar, Romanlar ve Abdalların temel haklarına erişimleri önemsenmektedir. Ancak bu politikaların faaliyet raporlarına yansımadığı ve kamuoyuna açık izlenebilir veriler paylaşılmadığı için hesap verebilirliği ve şeffaflığı önemli bir tartışma konusudur. Nitekim burada bahsi geçen haklar, temel haklardır ve devletin yükümlülükleri, Hatay'ın deprem sonrası durumu düşünüldüğünde, bu hakların hayata geçmesinde herhangi bir istisnaya yer yoktur.

¹³ “2024 Yılı Faaliyet Raporu”, Sf. 167. Strateji Geliştirme Başkanlığı, Aile ve Sosyal Hizmetler Bakanlığı, Ankara, 2025: <https://www.aile.gov.tr/raporlar/yillik-faaliyet-raporlari/> - Erişim Tarihi: 27.10.2025.

2.Saha Araştırmasının Amacı ve Kapsamı

2.1.Hazırlık Süreci: Veri Toplama Araçlarının Oluşturulması

Eylül 2025 tarihinde gerçekleştirilen saha araştırmasında, üç farklı grubun deneyimlerine odaklanılmıştır. Bu kapsamda, yaşlara göre kategorize edilmiş iki grup ve kurum temsilcileriyle görüşmeler yapılmıştır. Görüşme formları, Aile ve Sosyal Hizmetler Bakanlığı'nın yayınladığı "Roman Vatandaşlara Yönelik Strateji Belgesi 2023-2030"¹⁴ isimli belge, Uluslararası Çalışma Örgütü (İLO)'nün 122 No'lu İstihdam Politikası Sözleşmesi¹⁵, 111 No'lu Ayrımcılık (İş ve Meslek) Sözleşmesi'ne¹⁶ göre yapılandırılmıştır.

Katılımcılarla yapılan görüşmelerde, sosyo-ekonomik duruma, çalışma geçmişine ve kamunun Domların, Romanların ve Abdalların istihdamına yönelik politika geliştirmeyi hedeflediği kurumların işlevlerine odaklanılmıştır.

2.2.Araştırmanın Sınırlılıkları

Saha araştırmasının sınırlılıklarının paylaşılması, bu konuda yapılacak başka araştırmalarda planlama yaparken ilham verebilecek bir deneyim paylaşımını temsil ederken, bir yandan da paylaşılan verilerin anlaşılabilir ve güvenilir hale gelmesini sağlamaktadır.

Bu saha araştırmasının en büyük sınırlılıklarından birisi, mali ve insani kaynakların miktarına dayanmaktadır. Nitekim istihdamı konu alan bir araştırma yapmak, önemli bir süre masabaşı araştırması yapmayı, ardından bu bağlamda kamu otoriteleri ve meslek odaları başta olmak üzere tüm aktörlerle görüşmeler yapmayı gerektirmektedir. Aynı zamanda özellikle Domlar, Romanlar ve Abdalların istihdama erişimi önündeki en önemli engellerden biri olan ayrımcılık deneyimlerine dair, daha derinlemesine görüşmeler yapmak da olanaklı hale gelecektir.

Bu çalışmada, yalnızca kamu otoritelerinin stratejik planlarında yer alan hedefleri doğrultusunda katılımcılara sorular yöneltilirken, kamu otoriteleri ile görüşmelere dair başvurular, resmi iznin verilmeyeceği düşünülerek yapılmamıştır. Bu nedenle, istihdama erişimi doğrudan etkileme kapasitesine sahip İŞKUR, MEB, Muhtarlık, SODAM vb. kurumlardan temsilcilerle görüşmek için anahtar kişi arayışında bulunulmuştur. Ancak yalnızca SODAM temsilcileriyle görüşme gerçekleştirilebilmiştir. Bu durum, Domlar, Romanlar ve Abdalların deneyimlerine dair

¹⁴ "Roman Vatandaşlara Yönelik Strateji Belgesi 2023-2030", Aile ve Sosyal Hizmetler Bakanlığı, 2023:

<https://www.aile.gov.tr/duyurular/roman-vatandaslara-yonelik-strateji-belgesi-2023-2030-ve-i-asama-eylem-plan-2023-2025-yayimlandi/> – Erişim Tarihi: 25.10.2025

¹⁵ "122 No'lu İstihdam Politikası Sözleşmesi", Uluslararası Çalışma Örgütü(İLO), Türkiye'de Yürürlüğe Girdiği Tarih: 13.12.1977. Bkz: <https://www.ilo.org/tr/resource/122-nolu-istihdam-politikasi-sozlesmesi> - Erişim Tarihi: 25.10.2025

¹⁶ "111 No'lu Ayrımcılık(İş ve Meslek) Sözleşmesi", Uluslararası Çalışma Örgütü(İLO), Türkiye'de Yürürlüğe Girdiği Tarih: 19.07.1967. Bkz: <https://www.ilo.org/tr/resource/111-nolu-ayirimcilik-ve-meslek-sozlesmesi> – Erişim Tarihi: 25.10.2025.

kamunun verilerinden faydalanamamayı, sonucunda da derinlikli bir analiz yapabilmeyi olanaksız hale getirmiştir.

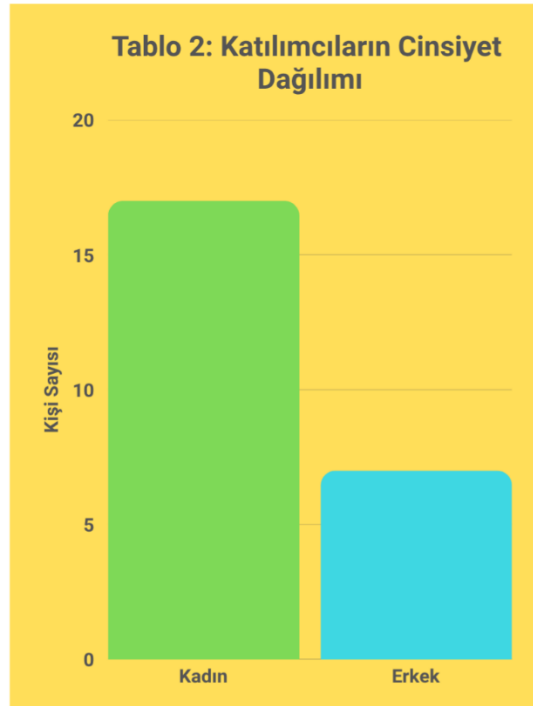
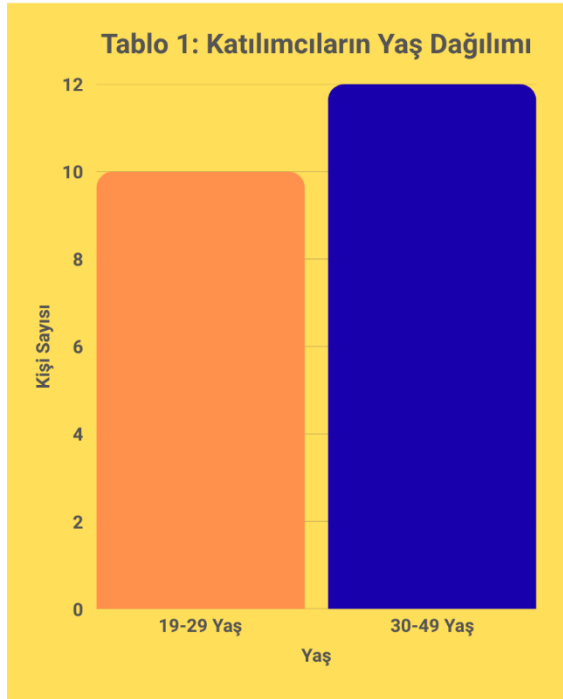
Araştırmanın çerçevesinde ayrıca Domlar, Romanlar ve Abdalların deneyimlerine ayrı ayrı yer verilmemiştir. Her bir topluluğun kültürel farklılıkları, geçim stratejileri ve yaşayış biçimleri birbirinden farklıdır. Geçim stratejileri açısından bakıldığında her birinin de birbirinden farklı ihtiyaçları bulunmaktadır. Ayrımcılık bağlamında deneyimlerinin ortaklaştığı düşünülse de, başka bir araştırmada her topluluğun istihdama erişimine dair ayrı ayrı araştırmaların yapılmasının oldukça önemli olacağı düşünülmektedir.

Saha araştırmasında tüm katılımcılarla yapılan görüşmelerde, katılımcıların tedirgin olması nedeniyle ses kaydı alınmamış, görüşmeler sırasında not alınmıştır. Bu durum aktarımın zenginliğini etkilemiş, görüşmenin doğal akışının bozulmaması arzu edildiği için kısıtlı bir aktarıma erişilebilmiştir.

2.3.Örnekleme

Katılımcı Profili ve Cinsiyet Kotası

18-29 ve 30-49 yaş aralığında, toplam 24 kişi olmak üzere, iki farklı katılımcı grup ile görüşme yapılmıştır. Kurum temsilcileri kapsamında ise, 1 kişi ile görüşme gerçekleştirilmiştir.



Araştırmanın başlangıcında, katılımcıların yaş grupları ve cinsiyet dağılımları arasında bir eşitlik sağlanması hedeflenmiştir. Ancak araştırmanın pilot görüşmeleri gerçekleştirilirken, kadınların boşanma veya eş kaybı gibi deneyimlerin ardından iş aradıkları ancak bulamadıkları gözlemlenmiştir. Bunun yanı sıra, kamunun kadınları doğrudan konu alan istihdam politikaları geliştirme hedefleri

belirlemesi de kadın katılımcıların sayısının daha fazla olması gerektiğine dair araştırma grubunda bir kanaat oluşmasını sağlamıştır. Kadın katılımcıların sayısının yüksek tutulması bu tercihleri ifade etse de, görüşme formunda yer alan soruların kadınların kendine özgü deneyimlerini de açığa çıkaracağı düşünülmüştür. Ancak ev içi emek ve bakım yükümlülüğü, kreş vb. gibi kamu hizmetlerinin yetersizliği haricinde kadınlara özgü deneyimler yeterince ortaya konamamıştır.

Saha görüşmeleri, Hatay'da, Domların, Romanların ve Abdalların yoğunluklu olarak yaşadığı konteyner kentlerde gerçekleştirilmiştir. Bununla birlikte Barbaros Mahallesinde az hasarlı veya hasarsız konutlarda yaşayan kişilerle de görüşmeler gerçekleştirilmiştir. Ancak görüşmelerin çoğunluğu, konteyner kentlerde yaşayan Domlar, Romanlar ve Abdallar ile gerçekleştirilmiştir.

2.4.Yöntem

Saha araştırması kapsamında görüşme formu yarı yapılandırılmış, nitel araştırma kuralları çerçevesinde hazırlanmıştır. Nitel araştırma, görüşme yapılan kişilerin öykülerini ve deneyimlerini açığa çıkartmak, yaşanan mağduriyetlerin boyutlarının anlaşılabilmesi için özellikle tercih edilmiştir. Bu kapsamda görüşme formunun yarısında katılımcılara açık uçlu sorular yöneltilmiş, öykülerini duyabilmek için çaba harcanmıştır.

2.5. Etik Çerçeve

Gönüllülük

Görüşme yapılan katılımcılar ve kurum temsilcisi, görüşmenin gönüllülüğe dayalı olarak gerçekleştirileceği, istemedikleri soruyu yanıtlamak zorunda olmadıkları veya görüşmeyi istedikleri zaman sonlandırabilecekleri konusunda detaylı bir şekilde bilgilendirilmiştir.

Aydınlatılmış Onam

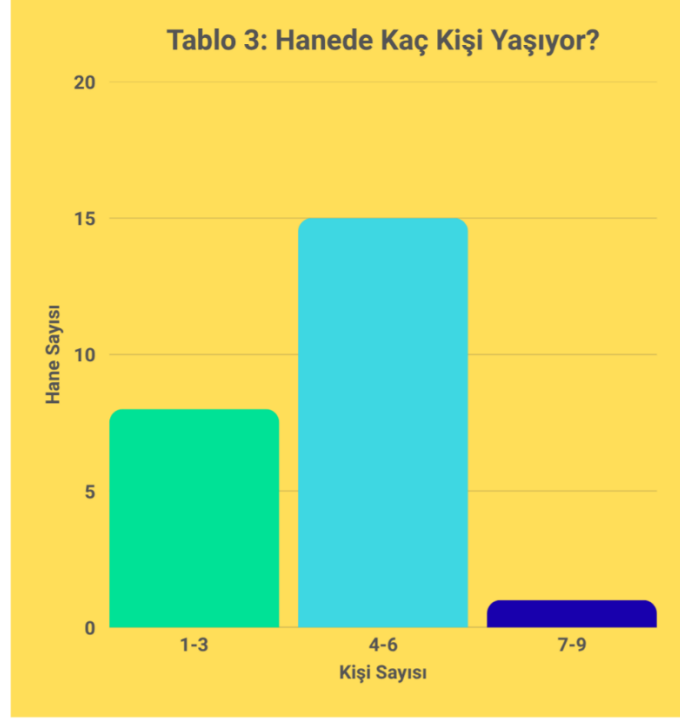
Görüşmeye katılan katılımcılar, bu çalışmanın amacı, sınırlılıkları ve sonuçlarının nerelerde paylaşılacağı konusunda detaylı bir şekilde bilgilendirilmiştir. Görüşmelerden evvel tüm katılımcılardan yazılı onay alınmıştır.

Gizlilik

Görüşme yapılan katılımcıların isimleri ve adresleri, katılımcıların onayı dahilinde gizli tutulmuştur. Bu çalışmayı yürüten kurumların haricinde üçüncü tarafların kişisel verilere erişimi bulunmamaktadır. Katılımcılar da bu konuda detaylı bir şekilde bilgilendirilmiştir.

3.Katılımcıların Sosyo-Ekonomik Durumu

Bu bölümde, katılımcıların, hane içi kişi bilgileri, hanedeki okul çağındaki çocukların bilgileri, çocukların okula devamlılığı, aylık gelirleri, eğitim düzeyleri, sağlık bilgilerine dair bilgiler yer alacaktır.



Katılımcıların çoğunluğu 4-6 kişilik hanelerde yaşamaktadır. 4-6 kişilik bir hanenin, standart olarak 21 metrekare olan konteynerlerde yaşaması, kişi başı düşen asgari yaşam alanı standartlarının tamamen dışındadır.

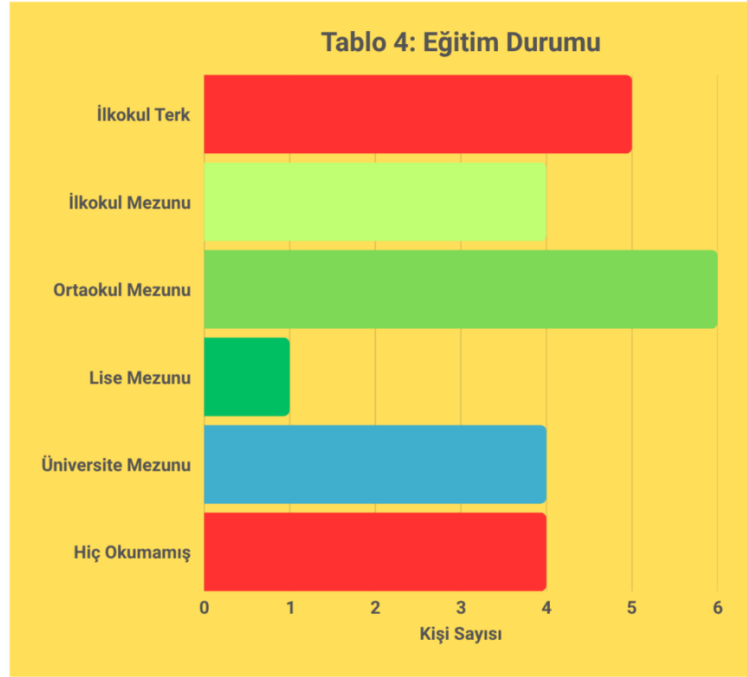
“Kamp türü yerleşimler için minimum kullanılabilir alan her kişi için dahil 45 metrekare olmalıdır. Bu alana yol ve patikalar için ayrılmış yerler, harici pişirme ya da toplu pişirme yerleri, eğitim tesisleri ve rekreasyon alanları, temizlik, ateş yakma, idare, su depolama, dağıtım alanları, Pazar, depolama ve her hane için sınırlı mutfak bahçeleri olmalıdır. Toplu hizmetler yerleşim alanı dışında mevcut ya da ek tesisler ile sağlanabiliyorsa minimum kullanılabilir yüzey alanı kişi başına 30 metrekare olmalıdır.”¹⁷

Katılımcıların eğitim seviyesine bakıldığında ise 19 katılımcının eğitim seviyesi maksimum ortaokul mezuniyetini kapsamaktadır. Lise ve Üniversite mezuniyeti gibi diğer katılımcılara kıyasla

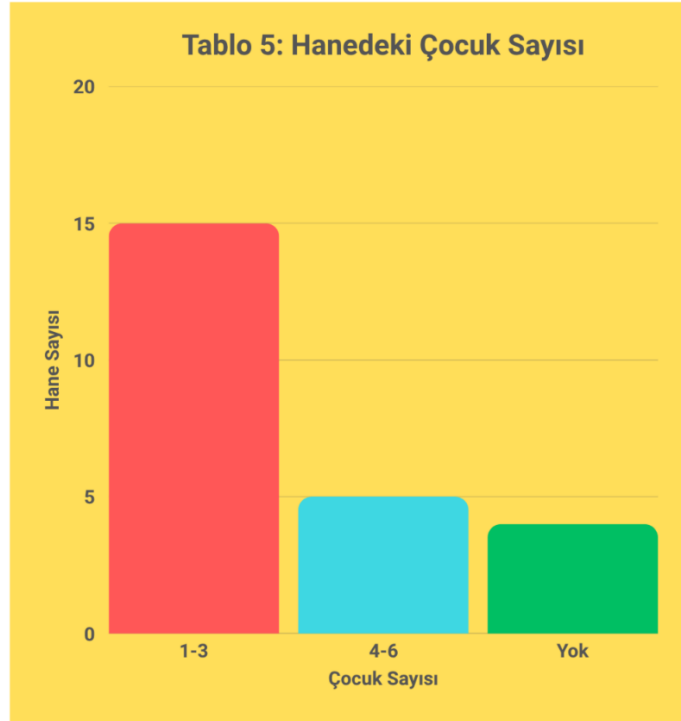
¹⁷ “Sphere El Kitabı: İnsani Sözleşme ve İnsani Yardımda Asgari Standartlar”, Sf.257:

https://spherestandards.org/wp-content/uploads/2018/06/The_Sphere_Handbook_2011_Turkish.pdf - Erişim Tarihi: 20.11.2025.

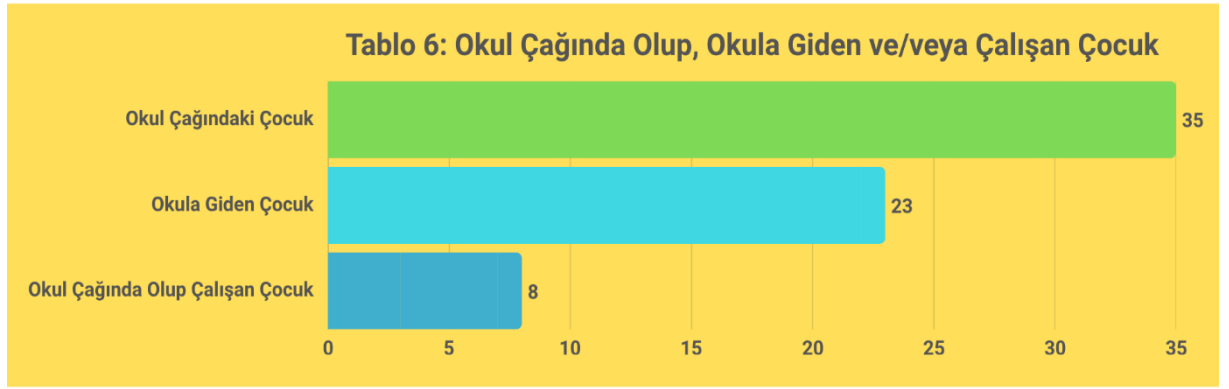
daha yüksek bir eğitim seviyesinde bulunan katılımcıların 18-29 yaş grubunda olması dikkat çekicidir.



Cinsiyet dağılımlarına göre bakıldığında ise 18-29 yaş aralığında üniversite ve lise mezuniyeti bulunan kişilerin 1'i hariç hepsi kadındır. Katılımcıların uzaktan, hızlandırılmış eğitim programlarına katılımına ilişkin kamu otoritelerinin çaba harcaması gerekmektedir.



Hanelerdeki çocuk oranlarına bakıldığında 21 hanede çocukların olduğu anlaşılmaktadır.



Okul çağındaki çocukların istatistiğine bakıldığında ise bu rakamların rastgele gerçekleştirilen görüşmeler açısından düşünüldüğünde bir krizi ifade etmesi gerekmektedir. Başka bir şekilde ifade etmek gerekirse çocukların %37'si okula devam etmemektedir.

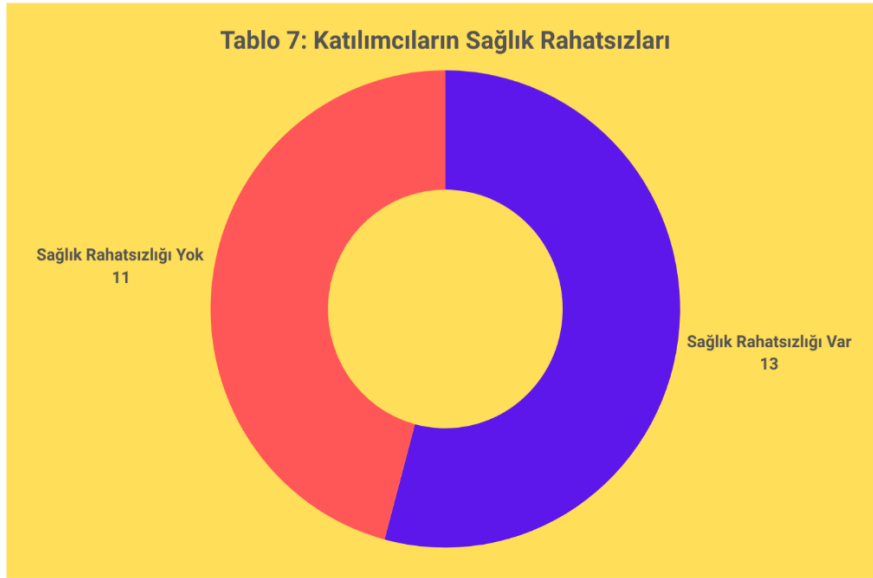
Okul çağındaki çocuklar ile ilgili istatistiklere, okul öncesi dönemdeki çocuklar dahil edilmemiştir.¹⁸ Ancak görüşme yapılan katılımcıların bir kısmının, okul çağı dönemindeki çocuklar ile ilgili sorulara ilkökul dönemini bir başlangıç noktası olarak düşünerek yanıtladığı gözlemlenmiştir. Okul öncesi eğitim, Aile ve Sosyal Hizmetler Bakanlığı'nın Dom, Roman ve Abdallar ile ilgili yayınladığı eylem planında da bir hedef olarak ifade edilmektedir. Ancak öte yandan da Dom, Roman ve Abdal çocukların okula devamlılığına ilişkin daha önce yapılan saha araştırmasında¹⁹ çocukların eğitime devamlılığının takip edilmediğine dair önemli bulgular bulunmaktadır.

Görüşme yapılan katılımcıların paylaştığı bilgilere göre, çocukların 8'i aynı zamanda ekonomik bir gelir getiren işlerde çalışmaktadır. Kimisinin aynı zamanda okula da gittiği öğrenilse de, çocukların ev ekonomisine katkıda bulunmak zorunda olması kabul edilemez bir durumu ifade etmektedir.

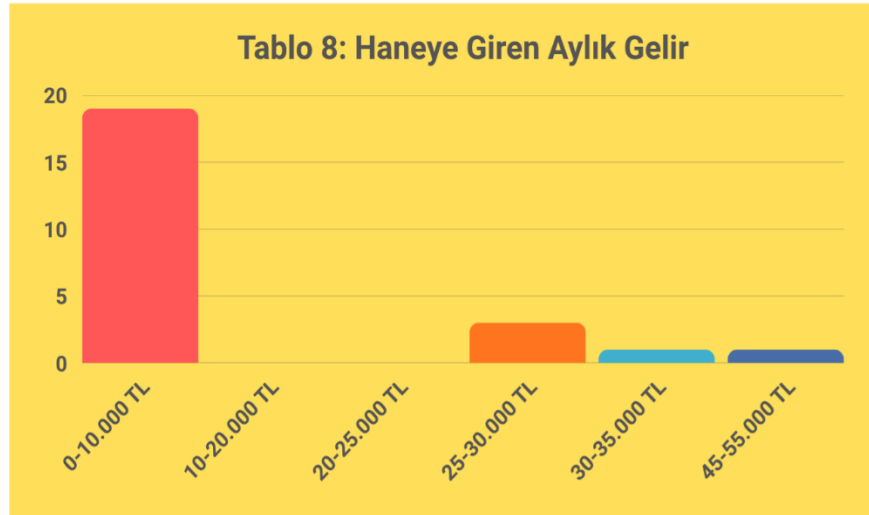
Ev ekonomisini, bir diğer ifadeyle haneye giren aylık geliri, kişilerin kültürel ve ekonomik sermayesini gözden geçirmek, kişilerin yaşadığı ayrımcılıklardan bağımsız düşünülmemesi gereken bir çerçeveyi yansıtmaktadır. Neoliberal bakış açısı, kişilerin başarılarının, bireysel meziyetleri ve çabalarıyla ilişkilendirmektedir. Ancak bu bakış açısı, eşitsizlikleri görünmez kılmaktadır.

¹⁸ Bu durum saha araştırmacıları tarafından çalışma tamamlanmak üzereyken farkedilmiştir. Bu nedenle istatistiklere dahil edilememiştir.

¹⁹ "Depremin Ardından Ayrımcılık ve Yoksulluk Çıkmazında: Roman, Dom ve Abdal Çocuklarının Eğitim Hakkı", Romani Godi, Sivil Düşler Derneği, FİSA Çocuk Hakları Merkezi, Rengarenk Umutlar Derneği. 11.11.2024. / https://drive.google.com/file/d/1jI73zuEzpbVX2zZR38JoMGHr78BjV_-a/view - Erişim Tarihi: 29.10.2025.



Görüşme yapılan katılımcıların %54'ünün süreğen hastalıkları olduğu anlaşılmaktadır. Süreğen hastalıklar, engelli kategorisine dahil edilmesini gerektiren, kişilerin fırsatlara erişimini doğrudan etkileyen rahatsızlıklardır. Nitekim katılımcılar da sağlık problemleri nedeniyle çalışamadıklarını ifade etmektedir.

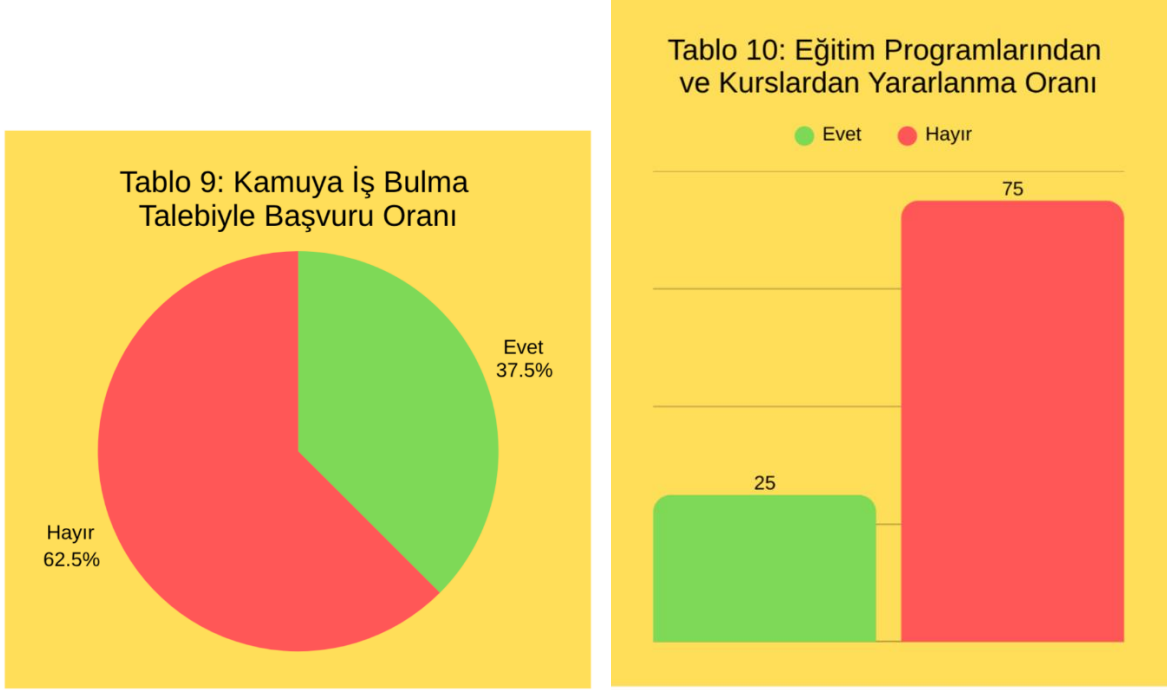


Haneye giren aylık gelire bakıldığında katılımcıların %79'unun hanesine giren aylık gelirin 0-10.000 TL olduğu görülmektedir. Bu durum, daha önce de vurgulandığı gibi kişilerin bireysel meziyetleriyle ilişkilendirilemez ve kök nedenleri arasında ayrımcılığın yer aldığı güçlü bir eşitsizliği barındırmaktadır.

Öte yandan sosyo-ekonomik durumu içeren bütün bu veriler, devletin Dom, Roman ve Abdallar ile ilgili oluşturduğu eylem planının bir izleğine dair de ipuçları vermektedir ve devlete insan hakları yükümlülüklerini yeniden hatırlatmayı gerektirmektedir.

4. İstihdama Erişim: “Hiç Fırsat Vermiyorlar Bize, Şans Vermiyorlar”

4.1.Kamu Hizmetlerinin Dom, Roman ve Abdalların İstihdama Erişimine Etkisi



Görüşme yapılan katılımcıların %37’si, İŞKUR, MEB veya Muhtarlıklara iş bulma talebiyle başvuruda bulunmuştur ancak bu başvuruları yapanların ise yalnızca %25’i faydalanmıştır. Bununla birlikte, bu faydalanma halinin, katılımcıların hayatında uzun vadeli değişim yaratmadığı gözlemlenmektedir. Hiçbir katılımcı, mevcut durumda bu kurumlarda çalışma hayatını sürdürmemektedir. İstihdama erişim, kişinin refah seviyesinde uzun vadeli bir değişimi ifade etmemelidir.

Kursların etkisi katılımcılara da sorulmuştur:

“İş bulmaya yönelik bilgisayar kursuna gittim fakat bulamadım. Kimse de yardımcı olmadı, torpil olmadan olmuyor. Aşçılık kursuna gittim o da olmadı. Kurs veren halk eğitimi sonrası için yardımcı olmadı.”(27, K.)

Aile ve Sosyal Hizmetler Bakanlığı’nın yayınladığı eylem planında aynı zamanda kooperatifçilik eğitimi, finansal okuryazarlık, dijital okuryazarlık, iş arama eğitimi vb. eğitim programları, hedefler arasında yer almaktadır. Ancak görüşme yapılan katılımcılar bu eğitimlerden haberdar olmadığını ifade etmektedir. Bu eğitimlerin nerede, nasıl ve kimlerle yapıldığı, duyurularının nasıl yapıldığına ilişkin herhangi bir bilgi olmaması nedeniyle bu konuda değerlendirme yapabilmek de mümkün değildir.

Hatay'daki SODAM, kurslar ve eğitimler ile ilgili bilgiye erişilebilen tek kurumdur. SODAM temsilcisinin paylaştığı bilgilere göre Hatay'da SODAM 3 yıldır faaliyet göstermektedir. Okuma-yazma, Dikiş, Kuaför, Gitar, Kur'an kurslarının talepler doğrultusunda açıldığı ifade edilmiştir. 10 kişiyi açık öğretim kapsamında liseye yazdırdıklarını, 2 kişinin ise üniversiteye kayıt sürecinde rehberlik hizmeti verdiklerini ifade etmişlerdir.

SODAM'da her ay bağımlılık ve erken yaşta zorla evlilik konularında eğitimler verdiklerini ifade etmişlerdir.

Bu çabanın yanı sıra, kurumun ihtiyaçları ve geliştirilmesi gereken yanları açısından ise, istihdam ile ilgili hiç eğitimin düzenlenmediği, İŞKUR ile herhangi bir protokolünün veya koordinasyonunun olmadığı, bütçenin sınırlı olması nedeniyle SODAM'ın kapasitesinin genişleyemediği, bütçe sınırlılığı nedeniyle bir uzman personelin çalışabildiği ifade edilmiştir.

Doğrudan Dom, Roman ve Abdal topluluklar için kurulan SODAM'ların her ilçede yaygınlaşması, kapasitelerinin güçlendirilmesi ve istihdam ile ilgili kapsamlı programlar oluşturması gerekmektedir.

Depremi ardından, depremden etkilenen kentlerde yaşayan insanların istihdamını sağlamak için İŞKUR çatısı altındaki TYP yeniden yapılandırılmıştır. Dom, Roman ve Abdal topluluklar içinden de bu programa başvuru yapan ve program kapsamında çalışan katılımcılar bulunmaktadır. TYP kapsamında çalışan katılımcıların çalıştıkları işler belediyeye ait kafeterya, okulda temizlik personeli, bilgi işlem, müze görevlisi gibi çeşitliliklere sahiptir. Ancak katılımcılar bu programın da uzun vadeli bir istihdama hizmet etmediğini ifade etmişlerdir. Uzun vadeli istihdamı içeren yalnızca bir örnek bulunmaktadır ve bu örnek tartışmalı bir öyküye dayanmaktadır:

“Bir çalıştayda cumhurbaşkanı danışmanından iş istedim. O da bana ilgileneceğini söyledi. Sonra beni aradılar; bilgisayar kursuna kayıt oldum. Kursu tamamladıktan sonra Tıbbi sekreter olarak İŞKUR tarafından hastaneye yerleştirildim. Daha sonra İŞKUR bitti ama ben sözleşmeli olarak orada kaldım.” (29, K.)

4.2.Diğer Kamu Destekleri



Katılımcıların %54'ü kamudan ekonomik destekler almıştır. Bu destekler, engellilik maaşı, Sosyal ekonomik destek(SED), çocuk desteği vb. çeşitliliğe sahiptir. Katılımcılar, bu desteklere ihtiyaçları olduğunu belirtmekle beraber, bu desteklerin miktarlarının çok düşük olduğunu ifade etmektedir.

Ekonomik destekler, oldukça tartışmalı bir konuya işaret etmektedir. Bir yanılla ihtiyacın kısa vadede çözümüne hizmet etmektedir. Ancak diğer yanılla, destek alan kişilerin istihdama erişimini sağlamadıkça veya küçük ölçekli de olsa iş planı yaratmasını sağlamadığı müddetçe bu destekler yurttaşların yalnızca birer tüketiciye dönüştürmektedir. Dom, Roman ve Abdal toplulukların eğitim ve istihdamla desteklenmeye olan ihtiyacı, Aile ve Sosyal Hizmetler Bakanlığı'nın yayınladığı strateji belgesinde de ifade edilmektedir. Ancak destek programları arasında bir bütünlük, diğer bir deyişle koordinasyon gözlemlenmemektedir.

4.3.Çalışma Geçmişi

Görüşme yapılan Dom, Roman ve Abdal'ların çalıştıkları işlerin çoğunlukla informal işler olması nedeniyle formal denebilecek işlere başvuru deneyimleri yok denecek kadar azdır. Bu deneyimin azlığı, elbette bireysel çabayla değil, kuşaktan kuşağa aktarılan ayrımcılık döngüsüyle doğrudan ilişkilidir.

Görüşme yapılan kişilerin çoğunluğunun çalışma geçmişinde yaptığı işler, hurdacılık, boyacılık, mevsimlik tarım, temizlik,

İş başvurularında bulunan kişilerin deneyimleri de bu durumu yansıtmaktadır. Yıllardır mevsimlik tarım, hurdacılık yaptığını ifade eden bir kişi:

Hayatımda bir kez iş başvurusunda bulundum, onda da eğitim ve sağlık yetersizliğinden işe almadılar. Bahçe işiydi. (49, E.)

Depremın ardından Dom, Roman ve Abdalların çalıştığı iş alanlarında da iş kayıpları yaşanmıştır. Çocukluğundan beri Dericilik işi yaptığını söyleyen 49 yaşındaki bir katılımcı, her tarafın yıkıldığını ve iş kalmadığını ifade etmiştir. Depremden sonra inşaat, yıkım, döküm işleri yaptığını ifade etmiştir.

Depremın ardından Dom, Roman ve Abdalların çalıştıkları iş kollarındaki kayıplar, başka katılımcılar tarafından da ifade edilmiştir. Örneğin çocuk bakımı, temizlik işleri gibi işler yaparak çalışan kadınlar, depremin ardından bu iş kollarında iş bulamadıklarını ifade etmişlerdir:

“Depremden önce gündelik temizlik işlerine gidiyordum, mevsimlik tarım işçiliği yapıyorum oldukça.” (37, K.)

“Ev, merdiven temizliği. Depremden sonra tarlada çalışmaya başladım çünkü temizlik işi kalmadı.” (43, K.)

“Temizliğe falan gidiyordum ama şimdi iş yok.” (33, K.)

Katılımcılar, sağlık rahatsızlıkları nedeniyle de çalışamadıklarını ifade etmişlerdir. Nitekim çalıştıkları işlerin çoğunluğu fiziksel, kol emeğine dayalı işlerdir:

“Ev temizliğine gittim ama sağlığımdan dolayı gidemiyom, yorgunluktan tansiyonum yükseliyor.” (40, K.)

“Babamızdan, dedemizden müzisyenlik işi yaptık, o da kalmadı. Elektrikçiydim, o da kalmadı ayak kırılınca. Yeşil kartlıyım. Hurdacılık yapıyorum.” (50, E.)

“Ben hiç iş başvurusunda bulunmadım. Eğitim durumum müsait değil. Fiziksel işler yapmak için de sağlık durumum kötü.” (37, K.)

“Hayatımda bir kez iş başvurusunda bulundum, onda da eğitim ve sağlık yetersizliğinden işe almadılar. Bahçe işiydi.” 49, E.)

Katılımcıların hayatında hiç iş başvurusu yapmamış olması da oldukça çarpıcı ve tartışılmaya muhtaç bir durumdur. İş başvurusunun yapılmaması, daha önce de sıklıkla ifade edildiği gibi kuşaktan kuşağa aktarılan ve aynı zamanda deneyimlenen ayrımcılık döngüsüyle ilgilidir.

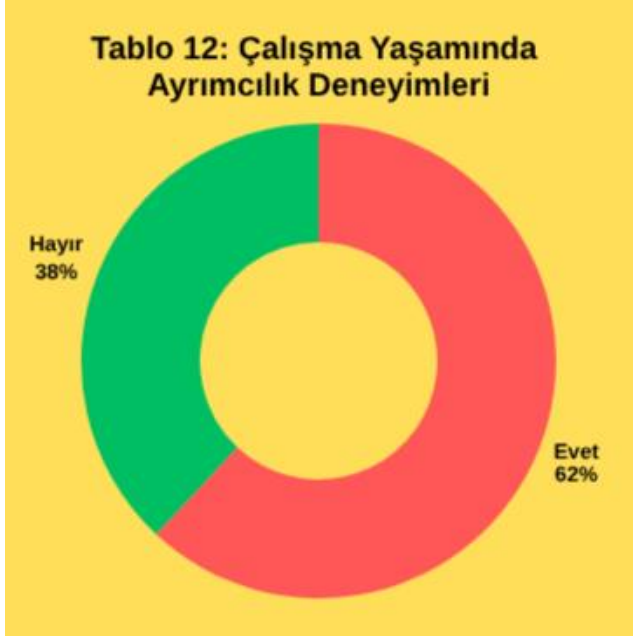
“Daha önce başvurularak alınabilecek bir işe başvuruda bulunmadım. Biz Kurbetiz, bizi kimse işe almaz dedik. TYP başvurusu sorunsuz oldu. Hem o dönem TYP bize önem veriyordu.” (29, K.)

Katılımcıların ayrımcılık deneyimlerinin, istihdamın önündeki en büyük engellerden birini oluşturduğu gözlemlenmektedir. Eğitim düzeyi yüksek olan katılımcıların paylaşımları da bu

kanaati güçlendirir niteliktedir. Nitekim, eğitim düzeyi yüksek olan katılımcılar da kimlikleri nedeniyle işe alınmadıkları pek çok iş yeri olduğunu paylaşmışlardır.

5. Domlar, Romanlar ve Abdalların Ayrımcılık Deneyimleri

Dom, Roman ve Abdal topluluklar, kimlikleri, topluluk olarak yaşam tarzları ve düşük sosyo-ekonomik grupta yer almaları gibi pek çok başlıkta ayrımcılık türüne maruz kalmaktadır. Bu ayrımcılıklar, Dom, Roman ve Abdal toplulukların hem ihtiyaçlarını karşılamalarının önüne geçmektedir hem de bir arada yaşam kültüründen uzak bir deneyimi ifade etmektedir. Ayrımcılık yasağı, temel bir insan hakları ihlalini temsil etmekte olup, herhangi bir kamu görevlisinin veya üçüncü bir kişinin bu ayrımcılığı uygulamasını önlemek doğrudan devletin yükümlülüğü arasındadır.



Katılımcıların %62'si çalışma yaşamında kimlikleri nedeniyle ayrımcılığa maruz kaldığını ifade etmiştir. Dolayısıyla görüşme yapılan toplam açısından düşünüldüğünde bir kişinin dahi yaşadığı ayrımcılığa dayalı deneyim ciddiyle ele alınması gereken bir durumken, %62'sinin bu deneyimi yaşamış olması oldukça yüksek bir oranı ifade etmektedir. Katılımcıların yaşadıkları ayrımcılık türleri, genel olarak kimlik temellidir:

Hurdacılık yapana hırsız diyorlar, çingene diyorlar, bağırıyorlar. (49, E.)

Çöptür, belediyedeki herhangi bir işe başvurdum. Sen Domsun dediler, almadılar. (49, E.)

Tarlada çalışan zaten hor görülür; susarsın. Mal sahibinin evinden su isteyemezsin, hırsız derler. (42, K.)

Çok, hangi birini söyleyeyim. Biz aciziz. (45, E.)

Çocuklarımızı işe sokmak istediğimiz zaman bu çingene diyorlar. Hurdaya çıktığımızda hırsız diyorlar. Çingen diyorlar. (50, E)

“Başvuru yaptığım halde alınmadığım birçok iş var; bunların birçoğu Dom olduğumuz için.” (24, K.)

“Boyacılık yaptığımda biliyorlardı kimliğimi, ona göre davranıyorlardı. Garsonken bana mola izni vermiyorlardı, herkese veriyorlardı bana vermiyorlardı.” (27, E.)

“Birkaç kez başvuru esnasında elendim. İkamet adresine bakan anlıyor kim olduğumuzu.” (27, K.)

“Mesela bir işte sen abdest almayı biliyor musun dedi. Neden dedim bilmeyeyim. Siz dedi abdalsınız, kuranı abdesti bilmiyorsunuz. Ya da bazen hırsızlık yapacağımı söylüyor. Önceden çekinip barbaros mahallesinde yaşadığımı demiyordum.”(43, K.)

Görüşme yapılan kadınlar, çocuklarla ilgili bakım yükümlülükleri ve ev içi emek sürecinden dolayı eğitim alamadıklarını veya çalışmadıklarını ifade etmektedirler. Kadınların yaşadığı toplumsal cinsiyete dayalı ayrımcılık, kamu otoritelerinin kolaylıkla önlemler alabileceği ihlaldir. Nitekim Aile ve Sosyal Hizmetler Bakanlığı'nın eylem planı içinde kadınlara yönelik kooperatifçilik eğitimlerinin verilmesi, kadınların istihdama dahil edilmesi gibi hedefler de paylaşmıştır. Ancak bir konteyner geçici yerleşkesinde yer alan Kreş dışında kadınların bu süreçlere dahil olmasını kolaylaştıracak önlemler alındığına dair herhangi bir bulguyla karşılaşılmamıştır. Dolayısıyla eylem planındaki hedeflerin, somut, izlenebilir ve dönüştürülmeye açık bir çerçeveye sahip olması gerekmektedir.

6. Domlar, Romanlar ve Abdallar Ne Öneriyor?

1. Çalışma Hakkı, Devletin Yükümlülükleri ve Yapısal Engeller

İstihdama erişim, insan hakları literatüründe temel haklardan biri olan çalışma hakkının ayrılmaz bir parçasını oluşturmaktadır. Çalışma hakkının hayata geçmesi, bireylerin kişisel beceri ve çabalarından ziyade, devletin düzenleyici ve koruyucu rolünü etkin biçimde yerine getirmesine bağlıdır. Domlar, Romanlar ve Abdallar özelinde çalışma hakkının kullanımının sınırlı olması; ayrımcılık, yoksulluk, eğitime erişimde yaşanan eşitsizlikler ve sosyal dışlanma gibi yapısal faktörlerle doğrudan ilişkilidir.

Bu bağlamda, istihdam politikalarının bireysel sorumluluk vurgusunun ötesine geçerek, hak temelli ve kapsayıcı bir perspektifle yeniden ele alınması gerekmektedir.

2. Ulusal Politika Çerçevesi ve Deprem Sonrası Özgül Koşullar

Aile ve Sosyal Hizmetler Bakanlığı tarafından Domları, Romanları ve Abdalları kapsayacak şekilde hazırlanan strateji belgesi ve eylem planı, önemli bir politika adımı olarak değerlendirilmektedir. Ancak saha bulguları, bu politika çerçevesinin depremden etkilenen kentler bağlamında yeniden ele alınmasının zorunlu olduğunu göstermektedir.

Depremden en fazla etkilenen bölgelerde temel haklara erişim, genel nüfus açısından dahi güçlük arz ederken, Domlar, Romanlar ve Abdallar açısından bu durum derinleşen yoksulluk ve kırılganlık biçiminde ortaya çıkmaktadır. Bu nedenle, mevcut strateji belgelerinin afet sonrası koşulları gözeten, bölgesel ve yerel ihtiyaçlara duyarlı biçimde güncellenmesi gerekmektedir.

3. Sosyal Politikalar ve Programlara Erişimde Bilgi ve Etki Sorunu

Görüşmeler, katılımcıların önemli bir bölümünün Aile ve Sosyal Hizmetler Bakanlığı'nın eylem planı kapsamında yer alan işbaşı eğitim programları, meslek edindirme kursları ve kooperatifçilik desteklerinden haberdar olmadığını ortaya koymaktadır. İŞKUR programlarından haberdar olan ve bu programlara katılan bireylerde ise refah düzeyini kalıcı biçimde artıran bir etki gözlemlenmemiştir.

Yanı sıra belirtilen programlar Dom, Roman ve Abdal toplulukların yaşam pratikleri göz önüne alındığında uygulamada gerçekçi olmayan programlar olarak göze çarpmaktadır.

Bu durum, mevcut programların hem görünürlük hem de etkililik açısından yeniden değerlendirilmesi gerektiğine işaret etmektedir. Programların kısa vadeli istihdam çözümleri yerine,

Domlar, Romanlar ve Abdalların yaşam koşullarında uzun vadeli ve sürdürülebilir iyileşmeler yaratacak biçimde tasarlanması kritik önem taşımaktadır.

4. Eğitime Erişim, Devamlılık ve Hızlandırılmış Program İhtiyacı

Eğitim düzeyi düşük olan Domlar, Romanlar ve Abdalların hızlandırılmış ve telafi edici eğitim programlarına dahil edilmesi gerekmektedir. Bununla birlikte, hâlihazırda eğitimine devam eden çocukların okula devamlılığının etkin biçimde izlenmesi ve desteklenmesi, kuşaklar arası yoksulluğun önlenmesi açısından merkezi bir öneme sahiptir. Destek çalışmaları ise topluluğun genel ihtiyaçlarını saptayan ve tam olarak karşılık veren bir yaklaşımla sağlanması gerekmektedir. Özellikle çocuk yaştaki öğrencilerin psikolojik olarak yıpratılmadan bazı destek çalışmalarının yürütülmesi gerekmektedir.

Bu bağlamda eğitim politikalarının, yalnızca erişimi değil, devamlılığı ve başarıyı da kapsayacak şekilde bütüncül biçimde ele alınması gerekmektedir.

5. Ekonomik Destekler ve İstihdama Dayalı Bireyselleştirilmiş Planlama

Aile ve Sosyal Hizmetler Bakanlığı tarafından sağlanan ekonomik desteklerin miktar ve kapsam açısından yetersiz kaldığı görülmektedir. Mevcut desteklerin artırılması ve bu desteklerin Çalışma ve Sosyal Güvenlik Bakanlığı ile koordinasyon içerisinde, istihdama dayalı bireyselleştirilmiş planlamalarla desteklenmesi gerekmektedir.

Bu çerçevede, destek alan bireylerin istihdam süreçlerinin düzenli olarak takip edilmesi ve sosyal yardımların istihdama geçişi destekleyen bir araç haline getirilmesi önceliklendirilmelidir.

6. Toplumsal Cinsiyet Eşitsizliği ve Kadınların İstihdama Erişimi

Kadınların istihdama erişiminin önündeki engeller, Dom, Roman ve Abdal topluluklarda daha da belirginleşmektedir. Toplumsal cinsiyete dayalı politikaların hayata geçirilmesi; farkındalık artırıcı eğitimlerin düzenlenmesi; ev içi emek ve çocuk bakım yükümlülüklerinin eşitlenmesi bu bağlamda önem arz etmektedir.

Ayrıca ücretsiz kreş hizmetlerinin yaygınlaştırılması ve kadınların kendi emekleri doğrultusunda üretim yapabilecekleri kooperatif modelleri hakkında bilgilendirici çalışmaların yürütülmesi, kadınların ekonomik güçlenmesini destekleyecek temel araçlar arasında yer almaktadır.

7. Ayrımcılıkla Mücadele, Adalete Erişim ve Yerel Düzeyde Uzun Vadeli Programlar

Kamu otoritelerinin, ayrımcılıkla mücadeleye yönelik etkin ve bağlayıcı politikalar geliştirmesi gerekmektedir. Bu politikaların, Domlar, Romanlar ve Abdalların adalete erişimini güçlendirecek mekanizmalarla desteklenmesi ve toplulukların doğrudan katılımıyla şekillendirilmesi önemlidir.

Özellikle geçici konteyner yerleşimleri ve dezavantajlı mahallelerde, istihdam ve eğitime odaklanan uzun vadeli, yerel düzeyde programların oluşturulması; sosyal içerme ve bir arada yaşama kültürünün güçlendirilmesi açısından kritik bir gereklilik olarak öne çıkmaktadır.