

Samsun'da Kadının Durumu

Ülker Şener
Hülya Demirdirek
Aslı Çakın



Samsun'da Kadının Durumu

Hazırlayanlar

Ülker Şener
Hülya Demirdirek
Aslı Çakın

Nisan 2013

Bu Rapor Orta Karadeniz Kalkınma Ajansı'nın desteklediği Samsun'da Kadının Durumu Projesi kapsamında hazırlanmıştır. İçerik ile ilgili sorumluluk Türkiye Ekonomi Politikaları Araştırma Vakfı (TEPAV)'a aittir ve Orta Karadeniz Kalkınma Ajansı'nın görüşlerini yansıtmaz.



KISALTMA	AÇIKLAMA
GSKD	Gayri Safi Katma Değer
GSYH	Gayri Safi Yurtiçi Hasıla
GII	Toplumsal Cinsiyet Eşitsizliği Endeksi
İŞKUR	Türkiye İş Kurumu
Koza ŞÖNİM	Şiddet Önleme ve İzleme Merkezi
KSGM	Kadının Statüsü Genel Müdürlüğü
TÜİK	Türkiye İstatistik Kurumu
TR83	Amasya, Çorum, Samsun ve Tokat
ADNKS	Adrese Dayalı Nüfus Kayıt Sistemi
OKA	Orta Karadeniz Kalkınma Ajansı
RTÜK	Radyo ve Televizyon Üst Kurulu
SGK	Sosyal Güvenlik Kurumu
SOYBİS	Sosyal Yardım Bilgi Sistemi
SYDV	Sosyal Yardımlaşma ve Dayanışma Vakfı
STK	Sivil Toplum Kuruluşu
TEPAV	Türkiye Ekonomi Politikaları Araştırma Vakfı
UNDP	Birleşmiş Milletler Kalkınma Programı
UNFPA	Birleşmiş Milletler Nüfus Fonu

İçindekiler

Türkiye’de Kadının Durumu	4
Samsun’da Kadının Durumu	12
1. Yöntem	12
1.1 Anket Çalışması	14
1.2 Paydaş Görüşmeleri	15
1.3 Odak Grup Görüşmeleri	15
1.4 Kişisel Derinlemesine Görüşmeler	16
2. Demografik Özellikler	18
3. Bulgular	22
3.1 Ekonomi	22
3.2 Eğitim	43
3.3 Sağlık	49
3.4 Kadına Yönelik Aile içi Şiddet	54
3.5 Karar Mekanizmalarına Katılım	62
3.6 Medya	65
3.7 Kadınlar Arasındaki Farklılıklar	69
3.8 Toplumsal Cinsiyet Eşitsizliği Endeksinde Samsun	71
3.9 Kentsel Hizmetler, Kamu Kurum ve Kuruluşların Sunduğu Hizmetlerden Yararlanma/Beklentiler	74
4. Sonuç ve Öneriler	77
Kaynakça	82

Samsun’da Kadının Durumu Raporu

Türkiye’de Kadının Durumu

Türkiye’de cinsiyet eşitliğini sağlayacak politikalar geliştirilmiş ve önemli adımlar atılmış olmakla birlikte kadının güçlendirilmesi ve kadın-erkek eşitliğinin sağlanmasında halen katedilmesi gereken uzun bir yol mevcuttur. Türkiye’de kadınların erkeklere göre istihdama daha az katıldıkları, daha düşük statüde çalıştıkları, sağlık ve eğitim olanaklarından daha az yararlandıkları bilinmektedir. Yine Türkiye’de kadına yönelik aile içi şiddet, yasal düzenlemelere rağmen, halen büyük bir sorun alanı olarak durmaktadır. Karar mekanizmalarında yer alan kadınların oranı da son derece düşüktür.

Türkiye’de kadınların yaşadığı sorunlar istihdam, aile içi şiddet, karar mekanizmalarında yer alma, eğitim, sağlık gibi belli başlı temalar etrafında incelenmektedir. Her bir tema kendi içinde anlamlandırılmakta ve politika önerileri geliştirilmektedir. Kadınların yaşadığı sorunların tek tek birbirinden bağımsız bir biçimde ele alınması, sorunun kavranmasını ve farklı yönlerinin birbirleri ile bağlantılarının görülmesini güçleştirmektedir. Bir başka deyişle kadın istihdamı, kadının eğitim hakkından yararlanma düzeyinden, karar alma mekanizmalarına katılımdan bağımsız ele alınamaz. Kadınların yaşadığı sorunları anlamak ve çözüm üretmek için, meselenin tüm yönlerine bir bütün olarak bakmak ve birbiriyle bağlantılı politikalar üretmek gerekmektedir.

Kadınlara ilişkin verilere bakmak sorunların boyutunu görmek açısından yararlı olacaktır.

1. 2012 verilerine göre Türkiye’de kadınlar için ortalama ilk evlenme yaşı 23.3, erkekler için ise 26.6’dır. 2011’de evliliklerin %25.3’ü 16-19 yaş aralığındaki kız

çocukları ve kadınlar tarafından yapılmıştır. Annelerin %3.1'ni 15-18¹ yaş aralığındaki çocuk gelinler oluşturmaktadır². Kentte doğumların %27.4'ü evde yapılırken kırdaki bu oran %59.2'dir³. 2011 Türkiye'de Aile Yapısı Araştırmasına göre ilk evlilikte başlık verme oranı ülke genelinde %18.1, kentte %14.1 kırdaki ise %27.1'dir. Ege bölgesi ise %6.2 ile başlık parası uygulamasının en düşük olduğu ildir.

Evlilik yaşı kadınların eğitim hizmetlerinden yararlanma düzeyini, istihdama katılımlarını ve kendi yaşantıları üzerine söz sahibi olup olmadıklarını göstermesi bakımından önemlidir.

2. Türkiye'de 15 yaş üstü kadınların %9.7'si (2011) okur-yazar değildir. Okullaşma oranlarında kız ile erkek çocukları arasında önemli bir fark bulunmamaktadır. Orta öğretimde okullaşma oranı erkek çocuklarında %68.5 iken kız çocuklarında %66.1'dir. Birleşmiş Milletler İnsani Gelişme Endeksinin hesaplamalarına göre Türkiye 90. sırada yer almakta ve eski doğu bloku ülkelerinden sadece Moldova (113), Özbekistan (114), Tacikistan (125) ve Kırgızistan (126) daha aşağıda sırada bulunmaktadır. Öte yandan eğitim erişim düzeyi düşüklüğü, Türkiye'nin Azerbaycan'ın altında yer almasına sebep olmaktadır.
3. Aşağıdaki Tablo 2008-2012 arasında Türkiye'nin işgücü durumunu ortaya koymakta ve cinsiyete göre farklılıklara dikkat çekmektedir. İşgücüne katılım oranı, işsizlik oranı ve istihdam oranı gibi işgücünün temel değişkenleri incelendiğinde kadınların erkeklerin gerisinde ve ikincil işgücü statüsünde oldukları görülmektedir.

¹ 15, 16 ve 17 yaşında olup çocuk sahibi olan çocuklar.

² TÜİK Doğum İstatistikleri

³ Hacettepe Üniversitesi Nüfus Etütleri Enstitüsü, Türkiye Nüfus ve Sağlık Araştırması

Tablo: 15 yaş üstü kurumsal olmayan nüfusun yıllar ve cinsiyete göre işgücü durumu

Yıllar		2008	2009	2010	2011	2012
İşgücüne katılma oranı %	Türkiye	46.9	47.9	48.8	49.9	50
	Kadın	24.5	26	27.6	28.8	29.5
	Erkek	70.1	70.5	70.8	71.7	71
İşsizlik oranı %	Türkiye	11	14	11.9	9.8	9.2
	Kadın	11.6	14.3	13	11.3	10.8
	Erkek	10.7	13.9	11.4	9.2	8.5
İstihdam oranı %	Türkiye	41.7	41.2	43	45	45.4
	Kadın	21.6	22.3	24	25.6	26.3
	Erkek	62.6	60.7	62.7	65.1	65
GSYH Büyüme oranı	Türkiye	0.7	-4.8	9.2	8.8	2.2

Kaynak: TÜİK İşgücü İstatistikleri

- 2008-2012 yılları arasında kadınların işgücüne katılma oranı ve istihdam oranında düzenli bir artış söz konusu olup erkek-kadın arasındaki farklılaşma -düşük bir hızla olsa da- azalma eğilimindedir. 2008 küresel finans krizinin etkisiyle 2009 yılında GSYH'da gerçekleşen % 4.8'lik daralma ise kadınların istihdam oranında bir önceki yıla göre bir düşüşe neden olmamış; ancak erkeklerde istihdam oranı %62.6'dan %60.7'ye geriletmiştir. 2010 ve 2011 yıllarındaki yüksek büyüme oranları kadın ve erkek istihdamını artırmıştır; ancak erkek istihdamındaki artışın görece daha yüksek olduğu anlaşılmaktadır.
- Ekonomik büyüme ile işsizlik arasındaki ilişkinin mercek altına alınması da kadın-erkek eşitsizliğini belirgin hale getirmektedir. Görülmektedir ki; kadın ve erkek işsizlik oranı arasındaki makas son beş yıl içerisinde açılmıştır. 2008 yılında kadın-erkek işsizlik oranı arasındaki farkın %0.9'dan (erkek işsizlik oranı %11.6 ve kadın işsizlik oranı % 10.7) 2012 yılında %2.3 (erkek işsizlik oranı % 10.8 ve kadın işsizlik oranı %8.5) seviyesine yükseldiği belirlenmiştir. Kadın istihdamındaki artış hız kesmemesine rağmen işgücüne katılan kadınların hızla artması, kadın işsizlik oranının erkeklerle yaklaşmasını yavaşlatmaktadır. Öte

yandan 2009'daki ekonomik daralmanın yarattığı işsizlik artışı, takip eden yıllarda ekonominin toparlanması ile birlikte azalma eğilimine girmiş; ancak yine erkek işsizlik oranları kadın işsizlik oranlarına göre daha hızlı düşmüştür. Kadınlar için işsizlik oranlarının en yüksek olduğu yaş grupları ise; 20-24 yaş grubu (%22.2) ve 25-26 yaş grubu (%16.5)'dur. İşsiz kadınların aradıkları meslek gruplarında ön plana çıkanlar ise sırasıyla “Büro ve müşteri hizmetlerinde çalışan elemanlar”, “Hizmet ve satış elemanları”, “Nitelik gerektirmeyen işlerde çalışanlar” ve “Profesyonel meslek mensupları”dır⁴.

6. Türkiye’de kadınların istihdam edilme oranı %26.3’tür. Kadın istihdamının düşük düzeyde gerçekleşmesinde, kırdan kopan kadınların kente göç ile birlikte istihdam dışında kalması rol oynamaktadır. Kente göç ile birlikte kadınların istihdamın dışına itilmesi, entegrasyon sorunlarından, kırsal ve kentsel alanlardaki çalışmaya bakış açısına, sahip olunan becerilere ve öğrenme süreçlerine kadar pek çok etken tarafından biçimlendirilmektedir. Ancak sorun sadece beceri edinme ve entegrasyon ile sınırlı değildir. Kadınların istihdama katılımının önündeki engeller çok katmanlı, birbirinin içine geçmiş ve birbirini besleyen grift bir yapı oluşturmaktadır. Aile içi işbölümünden, ekonominin sektörel dağılımına, işgücünün yapısına, eğitim hizmetlerine erişimden, kadınların ve erkeklerin ne tip eğitimlere yönlendirildiğine ve yararlanma düzeylerine, kamusal alanda kadın ve erkeğin konumlandırılmasına kadar sayısız değişken kadın istihdamını etkilemektedir. İşgücüne dahil olmama nedenlerine bakıldığında %61.3 ile ev işleri ile meşgul olma, ev kadını olma önde gelmektedir. Türkiye genelinde kadınlar ev içinde yapılan işlerin %85’inden fazlasını yapmaktadır. Kalan işleri %4 oranında erkekler ve %11 oranında kız çocukları yerine getirmektedir⁵.
7. Türkiye’de istihdama katılan kadınların yaklaşık % 45.3’ünü ücretli veya yevmiyeli, %33.6’sını ücretsiz aile işçisi, % 10.8’ini kendi hesabına çalışan ve %1.3’ünü işverenler oluşturmaktadır. Eğitim durumuna göre kadınların işgücüne katılım oranlarında ise ilk sırayı Yüksekokul veya fakülte mezunları (%70.9) almaktadır. Takiben, Lise dengi meslek okul (%38.1), İlkokul (%28.3), Ortaokul

⁴ TÜİK İşgücü İstatistikleri 2012

⁵ TÜİK Zaman Kullanımı

veya dengi meslek okul (%27.9) ve İlköğretim (%20.7) mezunları gelmektedir. Okuma yazma bilen fakat bir okul bitirmeyen kadınların işgücüne katılım oranı % 20.7 olup sonuncu sırada Okuma-yazma bilmeyen (% 16.7) kadınlar yer almaktadır⁶.

8. Kadınların istihdama katılımlarının düşük düzeyde gerçekleşmesi, hem kadınların yapabilirlikleri önünde önemli bir engel teşkil etmekte, hem de sosyal kalkınmanın gerçekleşmesini imkânsız kılmaktadır. Kadınların istihdama katılım oranlarının yüksek olduğu İzlanda, İsveç, Norveç ve Danimarka, sosyal kalkınma göstergelerinden İnsani Gelişme Endeksi ve Toplumsal Cinsiyet Eşitliği Endeksinde de önde yer almaktadırlar. Türkiye'ye baktığımızda ise kadınların istihdama düşük düzeyde katılmasına paralel olarak, hem insani gelişme endeksinde hem de toplumsal cinsiyet eşitliğinde çok gerilerde olduğu görülmektedir. 186 ülkenin yer aldığı sıralamada İnsani Gelişme endeksinde Türkiye 90. sırada (0.722 endeks değeri), Toplumsal Cinsiyet Eşitsizliği Endeksinde göre ise 68. sırada (0.366 endeks değeri) yer almaktadır. Başka bir ifadeyle, iktisadi kalkınmada alınan mesafe sosyal kalkınmaya yansımamaktadır. Veriler, elbette başka okuma olanaklarını içinde barındırmakla birlikte, sosyal kalkınmanın kadın istihdamının artırılması ile mümkün olacağını söylemektedir.
9. Türkiye'de hayatlarının herhangi bir döneminde fiziksel veya cinsel şiddete maruz kalan kadınların oranı % 41.9, kentte % 40.3, kırdada % 46.6'dır. Kadına yönelik aile içi şiddetin boyut ve nedenlerini güncel ve sağlam verilerle ortaya koymak oldukça güçtür. Bu durumun en önemli nedenleri bu alanda yapılan çalışmaların çok kısıtlı oluşu ve kadına yönelik aile içi şiddet vakalarının yetkililere bildirilme oranının düşüklüğüdür. Kadına yönelik aile içi şiddete ilişkin en güncel ve kapsamlı çalışma, Kadının Statüsü Genel Müdürlüğü (KSGM) tarafından Ocak 2009'da yayımlanan "Türkiye'de Kadına Yönelik Aile İçi Şiddet Raporu"dur. Rapora göre Türkiye'de her 5 kadından 2'si fiziksel şiddet görmektedir ve fiziksel şiddet gören her 4 kadından 1'i yaralanmaktadır. 2005-2010 yılları arasında 100 binin üzerinde kadın cinsel saldırıya uğramış, bu kadınların % 40'ı ise şikâyetçi olmamıştır (KSGM, 2009).

⁶ TÜİK İşgücü İstatistikleri 2012.

Kadınların kocalarından daha fazla gelir elde etmesi şiddet riskini artırmaktadır. Kocalarından daha fazla gelir elde eden her 3 kadından 2'si fiziksel şiddete maruz kalmaktadır (Altınay-Arat, 2007). Kadının ekonomik olarak güçlü olmasının şiddeti artırması, şiddetin güç ve iktidarla olan ilişkisini ortaya koymaktadır.

En güncel mevcut verilere bakıldığında ise kadına yönelik, ölümlü sonuçlanan aile içi şiddet vakalarının oldukça hızlı bir biçimde arttığı görülmektedir. Resmi rakamlara göre 2002 yılında 66, 2003 yılında 83, 2006'da 663, 2007 yılında 1011, 2008'de 806 ve 2009'un ilk 7 ayında 953 kadın cinayeti işlenmiştir. Resmi olmayan rakamlara göre ise 2012 yılında 210 kadın öldürülmüştür.⁷ Bu durum, istatistiklerin mevcut durumu tam olarak yansıtmadığını göstermektedir.

Kadına yönelik şiddet tüm kesimlerde görülmekle birlikte bazı gruplar, örneğin engelli kadınlar, daha dezavantajlı konumdadırlar. Kadınların engelli olmasından kaynaklı yardım istemeyişi ve kendini ifade edemeyişi daha uzun süre şiddete maruz kalmalarını beraberinde getirmektedir. Görme engelli kadınlar yoğunlukla duygusal ve sözel şiddete uğramakta; engellinin bağımlılık derecesi arttıkça, şiddet görme düzeyi de artmaktadır (Arıkan, 2010). Zihinsel engelli kadınlarda ise cinsel şiddet daha yüksek oranda görülmektedir.

Engelli kadınların karşılaştıkları ayrımcılık bir başka şiddet biçimidir. Bu kadınların cinselliklerini yaşamaları ve çocuk sahibi olmaları hoş karşılanmamakta, diğer kadınlar için olağan görülen davranış biçimleri süslenmek vb. bu kadınlara yakıştırılmamaktadır.

10. Karar mekanizmalarına katılım oranlarına bakıldığında da kadınlara ilişkin olumsuz bir tablo karşımıza çıkmaktadır. Profesörlerin % 27.6'sı kadın iken rektörlerin %5.6'sı kadındır (2011)⁸. Üst düzey memur⁹ oranı 2012 yılı itibarıyla %9.9'dur¹⁰. Parlamentoda kadın milletvekili oranı %14.4'tür, Bakanlar Kurulunda

⁷ Kadın Cinayetlerini Durduracağız Platformu

⁸ Yükseköğretim Kurulu Başkanlığı

⁹ Müsteşar, müsteşar yardımcısı, vali, başkanlık müşaviri, bağlı kurum başkanı ve başkan yardımcısı, genel müdür ve genel müdür yardımcısı, kurul başkanı, kurul üyeleri, kurul bünyesindeki başkan, başkan yardımcısı, daire başkanı, bölge müdürü ve yardımcısı, il müdürleri.

¹⁰ Devlet Personel Başkanlığı

bir kadın yer almaktadır. Yerel yönetimlerde ise kadın oranı çok daha düşük düzeydedir. Belediye Başkanı oranı % 0.09, Belediye Meclis üyesi % 4.2, il genel meclisi üyesi % 3.3'tür. Üst düzey yöneticilerin %23'ü, orta ve alt düzey yöneticilerin sırasıyla % 22 ve % 21'i kadındır. Özel sektörde üst düzey kadın yönetici % 22.8 iken devlette bu oran % 6.8'e düşmektedir.¹¹

Karar mekanizmalarına katılımı sadece evin dışı ile sınırlandırmak bütünü anlamak için sorunlu bir yaklaşım olacaktır. Kadının ev içindeki konumu ile ev dışındaki konumu birbirini beslemektedir. Kadınlar ev içinde verilen kararlarda etkin olamamakta, ev içinde sözü geçmeyen kadının evin dışında da sözü geçmemektedir.

11. Hane içinde gerçekleştirilen bakım hizmetleri büyük ölçüde kadınlar tarafından yerine getirilmektedir. Kadının, tarihsel süreç içinde, ev ve çocuk ile kurduğu/kurmak zorunda kaldığı ilişki bakım hizmetlerinin kadın tarafından yerine getirilmesini beraberinde getirmiştir. Bakım hizmetlerinin dışarıdan satın alınması durumunda da bu işler kadınlar tarafından yapılmaktadır. Özellikle kırsal alandan göç etmiş ve mesleki becerileri kentsel alandaki işgücü piyasasının gerektirdikleri ile uyumlu olmayan veya kentsel alanda yaşadıkları halde beceri-vasıf düzeyleri nedeniyle başka işlerde çalışmaları mümkün olmayan kadınlar bu sektörde çalışmaktadır. Evlere gündelikçi-temizlikçi olarak gitmek, çocuk bakımı, yaşlı ve hasta bakımı bu kadınlar tarafından yerine getirilmektedir. Temizlikçi, çocuk ve yaşlı bakımı işlerini yerine getiren kadınlar başta iş güvenliği olmak üzere, sigorta ve ücret konusunda pek çok zorlukla karşılaşmaktadır. Temizlik hizmetini yerine getirenler süresiz bir biçimde çalıştıkları için sigorta haklarından yararlanmamaktadır. Çocuk ve yaşlı bakımı gibi sürekliliği sağlanmış bir biçimde çalışanlar ise sigorta kapsamında olmalarına rağmen, sigortalı olmanın yüksek maliyeti nedeniyle kayıtsız çalışmayı sürdürmektedir.

12. Ev eksenli çalışma kadınlar arasında yaygın olan bir çalışma biçimidir. Kadınların ev eksenli çalışmasının en önemli nedeni toplumsal cinsiyet rollerinin kadına yüklediği işlerdir. Kadınlar, ev işlerini yaparken ve bakım hizmetlerini yerine

¹¹ Samsun Ticaret ve Sanayi Odası, Açılım Dergisi (Ocak 2013)

getirirken az da olsa para kazanabilmek için ev aksenli çalışmaktadır. Ev aksenli çalışma düşük ücret, sigortasız çalışma ve emeklilik hakkında yoksun olmak anlamına gelmektedir. Evdeki diğer kişiler ve dışarıdakiler için “oturduğu yerden yapılan” bir iş olarak görüldüğü için de kadınların emeği görünmemekte ve değersizleştirilmektedir.

13. Kadın istihdamını artırmak için tartışılan bir diğer konu esnek çalışmadır. Esnek çalışma, kadınların aile içindeki iş yüklerini azaltmadan istihdama dâhil etme anlamı taşıdığı noktada, kadınların iş yüklerini artırma, toplumda ikincil olma durumlarını sürdürme anlamına gelecektir. Öncelik bakım hizmetleri konusunda kadınları rahatlatacak uygulamalar olmalıdır; ancak böylesi hizmetler yaygınlaştırıldıktan sonra esnek çalışma biçimlerinin uygulanması düşünülmelidir.

Farklı alanlarda yaşanan sorunların temelinde kız çocuklarının ve kadınların ikincil görülmesi, bunun sürdürülmesine olanaklı kılacak politikalar ve uygulamalar ile ayrımcı uygulamalar yer almaktadır.

Samsun'da Kadının Durumu

1. Yöntem

Samsun'da Kadının Durumu başlığı ile Samsun Valiliği ve Orta Karadeniz Kalkınma Ajansı'nın (OKA) genel koordinasyonunda ihaleye çıkarılmış olan bu proje doğası gereği amaç ve kapsamı önceden belirlenmiş bir çerçeve içinde şekillenerek tasarlanmıştır.

Projenin amaç ve kapsamı aşağıda sunulduğu gibi formüle edilmiş ve tüm projenin iki aydan kısa bir zamanda raporlandırılması öngörülmüştür.

- İldeki kadınları çevreleyen sosyal, ekonomik ve kültürel koşulların, bu yapıdan ve bireysel özelliklerden kaynaklanan sorunların, kadının gelişmesini engelleyen süreçlerin ve kadınların beklenti ve ihtiyaçlarının saptanması,
- Kadına Karşı Ayrımcılığın Önlenmesi Sözleşme'sinde tanınan haklardan ne ölçüde yararlanabildiklerinin analiz edilmesi,
- Kadının statüsünün yükseltilmesi, kalkınma sürecine katılımı ve nimetlerinden daha fazla yararlanmasını sağlayıcı yöntem ve araçların tanımlanarak, gelecekte kadınların esenliğini artıracak politika ve uygulamaların belirlenmesidir.

Bu çalışmada ilde kadınların durumunu gösteren eğitim, ekonomi, yoksulluk, yetki ve karar alma mekanizmaları, sağlık, medya, kentsel hizmetler, insan hakları ve şiddet konularında bilgi ve analizler, aynı zamanda her başlık için kamu kurum ve kuruluşlarının sunduğu hizmetlerden yararlanma ve beklentilere dair veri ve yorumların yer alması talep edilmiştir. 2011 yılında başlatılan ve OKA'nın da paydaş olarak yer aldığı Kadın Dostu Kentler-2 Projesi kapsamındaki çalışmalar hem bu araştırmanın gerekliliğini göstermiş, hem de resmi kurumların ellerinde eksik olan verilere dair farkındalık yaratmıştır. İçişleri Bakanlığı ile Birleşmiş Milletler Nüfus Fonu (UNFPA) ve Birleşmiş Milletler Kalkınma Programı (UNDP)'nin işbirliğinde ve İsveç Büyükelçiliği'nin mali katkılarıyla 12 ilde yürütülen ve Samsun'un da pilot illerden biri olarak yer aldığı Kadın Dostu Kentler-2 Projesi kapsamındaki Yerel Eşitlik Eylem Planı hazırlık çalışmalarında ildeki kadınların mevcut durumuna ilişkin güncel verilere ulaşmada sıkıntılar yaşanmıştır. Kurumların pek çok veriyi

cinsiyet temelli kayıt altına almadıkları, istihdam vb. alanlardaki bazı verilerin bölgesel olarak tutulduğu görülmüştür. Bu sebeple araştırma en kısa zamanda en kapsamlı nicel ve nitel veriye ulaşabilmek üzere tasarlanmıştır.

Bu raporun temel yönelimi farklı temaların birbirleriyle bağlantılarıyla ele alınmasıdır. Samsun'da kadının durumu çalışmasında alanda yapılan çalışmalar ve kurum verileri baz alınmıştır. İller belli başlı özellikleri bakımından homojen bir nitelik taşıyalar da her ilde farklılıklar bulunmaktadır. Politika üretim sürecinde il içindeki bu farklılıkları görmek önemli olmaktadır. Gelir, istihdam, hizmetlere erişim, sağlık, eğitim ve mensup olunan aile il içindeki farklılaşmayı açıklayan önemli değişkenlerdir. Samsun ilini anlamak için eğitim, sosyal yardım ve kayıtlı istihdam verilerine bakılmıştır.

Bu çalışma hem nicel hem de nitel veri toplanarak kadınların yaşam koşullarını ortaya çıkartmak öte yandan da toplumsal cinsiyete dayalı süreçlerin hayatlarını nasıl etkilediğini gözlemeyi ve analize eklemeyi amaçlamıştır. Toplumsal cinsiyet ile biyolojik özellikler değil, toplum tarafından kadın ve erkeklere atfedilen roller ve sorumluluklar anlaşılacaktır. Toplumsal cinsiyet kavramı ile aile ve evden öte, erkekler ile ilişkiler kapsamında ve cinsiyet kategorilerinin toplumdaki iktidar ilişkilerini yansıtmaya kapasitesi kastedilmektedir. Bu çerçevede kadınlar arası farklılık ve eşitsizliklerin de göz önüne serilebilmesi için mümkün olduğunca farklı kesimden kadınla konuşulmaya özen gösterilmiş ayrıca hangi kadınlara daha az ulaşabildiğimize dair notlar çıkartılmıştır.

Araştırmanın evrenini Samsun merkez ve 17 ilçesinde yaşayan kadınlar oluşturmaktadır. Samsun İl genelinde 2011 yılı itibariyle 634.027 kadın yaşamaktadır. Örneklemenin bu nüfusun binde birine karşılık gelen, farklı bölgelerde ve farklı sosyo- ekonomik düzeye sahip kadınlar arasından seçilen 634 kadın üzerinde odaklanması kararlaştırılmış ama sonradan bu sayı teknik sebepler yüzünden 665'e çıkarılmıştır. Örneklem Samsun'u bir bütün olarak temsil etmektedir. 17 ilçenin hepsinde anket yapılmıştır; ancak araştırmanın Samsun genelini yansıtmaya amacı taşıdığı ve istatistiki yöntem olarak örneklemenin ayrı ayrı ilçeleri temsil etme iddiası olmadığını belirtmekte yarar bulunmaktadır.

Proje dâhilinde 3 odak grup çalışması yapılmıştır. Bu çalışmalara toplamda 60 kişi katılmıştır. Kimileri bu odak gruplarına katılanlar olmak üzere 11 kadın ile de

derinlemesine görüşmeler yapılmıştır. 22 kadınla da farklı uzunluklarda derinlemesine olmayan serbest sohbetler yapılmıştır.

Ayrıca projede, Samsun'da kadınlara hizmet sunan kamu kurum ve kuruluşları, kadın örgütlerinin temsilcileri ve yerel yönetimlerde çalışan ilgililer ile kişisel görüşmeler yapılmış ve ortak bir toplantı ile 42 kurum temsilcisi bir araya getirilmiş ve toplantıda Samsun'da kadının durumuna dair temel sorular ve sorunlar çevresinde tartışma yürütülmüştür. Bu sayede tüm paydaşların bilgi ve tecrübelerinden de faydalanılması mümkün kılınmıştır.

Taslak raporun yazılmasından sonra, 9 Nisan 2013'de Samsun Valiliği'nde sonuç toplantısı yapılmıştır. Valiliğe bağlı il müdürlükleri, yerel yönetimler, Kent Konseyleri, kadın mahalle muhtarları ve STK yetkilileri ile medyanın davet edildiği toplantıda taslak raporun en temel bulguları kamuoyuna sunulmuştur. Bulgulara dair sorular ve yorumlar kaydedilmiş, bazı veriler de öneriler ışığında toplantı sonrasında güncellenmiştir.

Anket çalışması birden çok ilçeyi kapsadığı halde, sadece bir ilçede odak grup ve paydaş görüşmeleri gerçekleştirilmiştir. Daha ayrıntılı istatistiki bilgi edinilmesi için ilgili kurumlara valilik aracılığı ile istek mektupları gönderilmiş, böylelikle halka açık TÜİK verileri yanında daha özel kurumsal hizmet verisi de toplanmıştır.

Kurum ve kişiler ile olan görüşmeler Samsun il, ilçe ve köylerinde serbest gözlem çalışmaları ve sohbetler ile desteklenmiştir. Yerel medyada kadının yerine dair çıkarımlar ise basılı ve internet yayınlarının bir yıllık sayılarının taranması sonucu gerçekleştirilmiştir.

1.1 Anket Çalışması

Her anket uygulamasında beklenebilecek sınırlılıklar bu çalışma için de söz konusudur. Anketin önden belirlenmiş sorular çerçevesinde yapılması, soruların yapıları gereği yönlendirici olması, geniş kesimlerle yapılan anket çalışmalarında cevapların standartlaştırılması ve sınırlandırılması bunlardan birkaçıdır. Anketin hazırlanışı kadar uygulanma süreci de sonuçların sağlıklı olması açısından önemlidir. Bu çalışmada görüşme yapılacak kadınların kendilerini rahat hissetmeleri için özellikle hiç erkek anketör kullanılmamış ve anketör eğitimleri sırasında kadınlara soru sorarken hassasiyet göstermeleri gereken unsurlar ve göz önünde bulundurmaları gereken konular özellikle

anlatılmıştır. Anketörlerden alınan geri bildirimler, özellikle kırsal kesimde soruların başkalarından uzak bir yerde sorulması ilkesine uymanın evdeki erkekler ve elti, görünce, kaynana gibi aile fertleri tarafından zorlaştırıldığını göstermiştir. Anketörlerin çoğunun üniversiteli gençler olması cinsellik ve şiddet ile ilgili sorulara cevap alınmasını da zorlaştırmıştır.

1.2 Paydaş Görüşmeleri

Samsun'da paydaş analizi önden hazırlanmış kontrol listeleri çerçevesinde yapılmıştır. Formlar ekte yer almaktadır. Paydaş analizi çerçevesinde kadın örgütleri Türk Üniversiteli Kadınlar Derneği, Kadın Girişimcileri Destekleme ve Kültür Derneği ile Hanımlar Yardımlaşma ve Dayanışma Derneği ile görüşülmüştür. Böylelikle kadın örgütlerinin tespit ettikleri sorun alanları, ürettikleri çözümler ve saha izlenimlerine ilişkin bilgi edinilmiştir. Kamu kurumları kapsamında Samsun Valiliği, Aile ve Sosyal Politika Bakanlığı İl Müdürlüğü, Şiddet Önleme ve İzleme Merkezi (Koza ŞÖNİM), Türkiye İş Kurumu (İŞKUR) İl Müdürlüğü, Diyanet İşleri Aile İrşat ve Rehberlik Merkezi ve Büyükşehir Belediyesi Kültür ve Sosyal İşler Müdürlüğü ile görüşmeler yapılmıştır. Belediyenin farklı birimleri, Canik ve Bafra kent konseyi üyeleri ile farklı vesilelerle bir araya gelinmiştir. İki Roman Derneği ile de görüşmeler yapılmıştır. Yine Samsun'da süren Kadın Dostu Kentler Projesinin deneyimlerinden yararlanmak üzere proje koordinatörünün görüşlerine başvurulmuştur.

1.3 Odak Grup Görüşmeleri

Odak grup görüşmeleri “kartopu” sistemi ile kadın örgütlerinin ve çeşitli STK'ların inisiyatifi ile bir araya gelen kadınların katılımıyla gerçekleştirilmiştir. İlk görüşme engellilerin ve engelli yakınlarının birbirine destek olma ve sosyalleşme amacıyla kurdukları bir STK'nın kendi toplantısında, kadınların en temel problemleri konusunda serbest formatta konuşmaların not almaya dayanarak kaydedilmesi biçiminde yapılmıştır. Bu toplantı orada bulunanların birbirlerini daha önceden tanıyor olması sebebi ile hem üstünde anlaşılabilir noktaların hem de fikir ayrılıklarının daha güvenli bir şekilde dışa vurulabilmesi açısından verimli geçmiştir. Gruba dair iç dinamikler, sorulan sorular ve tartışılan konular sebebi ile ifade edilen görüşleri etkilemiştir.

İkinci odak grup çalışması Bafra'da gerçekleştirilmiştir. Bafra Kent Konseyi bu grubun oluşturulmasında etkin olmuştur. İlçede bulunan bir STK'da gerçekleştirilen toplantıya gelir, eğitim, istihdam bakımından farklı özelliklere sahip, çalışmayan, işçi ve işveren konumunda bulunan kadınlar katılmıştır. Toplantı, birbirini daha önceden tanımayan kadınların bir araya gelişi biçimde tasarlanmıştır. Bu toplantı, sözü edilen farklılıkların nasıl ve hangi biçimlerde dışarı yansıdığına gözlemlenebilmesi açısından diğer odak grup görüşmesinden farklılaşmaktadır. Konuşmaların bir kısmı teybe kaydedilmiş bir kısmı ise katılımcıların isteği ile sadece not alınarak kaydedilmiştir.

Son odak grup toplantısı toplumun en dezavantajlı bireylerinden olan Roman kadınlardan komşu ve akraba karışımı kadınların bizim onlarla görüşme yapma talebimiz üzerine kendi istekleri ile bir hanede gerçekleştirilmiştir. Odak grup çalışması niyeti ile tasarlanmış bu üç görüşme de, grupların belirlenmesi konusundaki sınırlılıklar yüzünden hem odak çalışması hem de grup mülakatı yöntemlerinin karışımı şeklinde yapılmıştır.

1.4 Kişisel Derinlemesine Görüşmeler

Bu görüşmelerin bir bölümü, randevulu ve kontrol formu kullanılarak, sistematik bir biçimde gerçekleştirilirken bir bölümü ise belli bir sistematik seçim yapılmaksızın gerçekleştirilmiştir. Samsun'da bulunduğumuz günlerde ziyaret ettiğimiz gruplardan birisinin üyesi, STK'ları ziyaretlerimiz sırasında orada bulunan ve konuşma talebimizi kabul eden kadınlarla, işveren konumunda bulunan iki kadınla ve daha önce anket yapılmış mahalle ve köylerde kapılarını çalıp konuştuğumuz 11 kadınla not tutularak görüşülmüştür.

Bu görüşmelerin yanı sıra toplu taşıma araçlarında, restoran ve kafelerde, kaldığımız otelde mümkün olduğunca çok sayıda insanla gündelik kısa sohbetler yapılmış, bu sohbetler Samsun'da yaşayanlar ile doğal ortamlarında konuşulan konuları daha yakından gözleme olanağı sağlamıştır. Örneğin örneklemimizde yer almadıkları halde toplu taşıma araçlarında On Dokuz Mayıs Üniversitesi öğrencileri ile yapılan konuşmalarda AVM'lerin kış aylarında en uygun sosyal alanlar olarak görüldüğü, özellikle kız öğrencilerin AVM'ler dışında akşamları güvenli etkinlik ve eğlence alanları olmadığından şikayet ettikleri kaydedilmiş, bu bilgi daha sonra başkalarının teyidinde sunulmuştur.

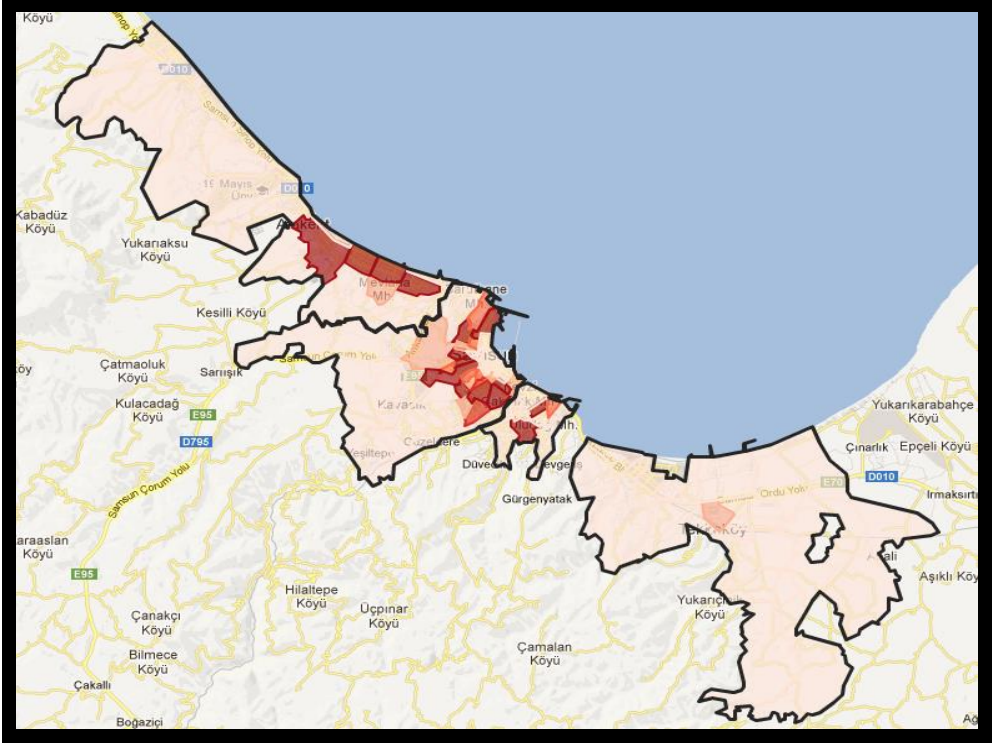
Saha alıřması, 665 kiřiye uygulanmıř anket, 11 derinlemesine kiřiisel grüşme, 3 odak grup alıřması, 9 kurum grüşmesi, bir yerel analiz toplantısı ve sonu toplantısından oluřmaktadır.

Grüşmelerin tamamı bu raporun yazarlarından Hlyla Demirdirek ve lker řener tarafından gerekleřtirilmiřtir.

2. Demografik Özellikler

Samsun'un nüfusu 1 milyon 251 bin 722'dir. Nüfusun 617 bin 95'i erkek, 634 bin 627'si kadındır. İl ve ilçe merkezlerinde 840 bin 399 kişi, köy ve beldelerde 411 bin 323 kişi yaşamaktadır.

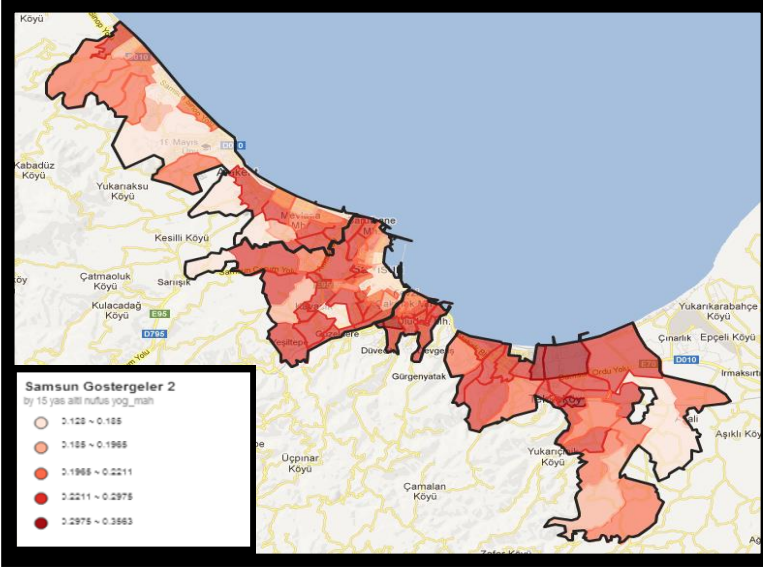
Şekil 1: Samsun kent merkezi nüfus yoğunluğu



Kaynak: TÜİK verileri kullanılarak TEPAV tarafından oluşturulmuştur.

Samsun kent merkezinde nüfusun yoğunlaştığı alanlar Şekil 1'de gösterilmiştir. Nüfus yoğunluğunun en yüksek olduğu mahalleler; Cumhuriyet (Atakum), Fevziçakmak (İlkadım), Mimar Sinan (Atakum), Adalet (İlkadım) ve Gaziosmanpaşa (Canik) mahalleleridir.

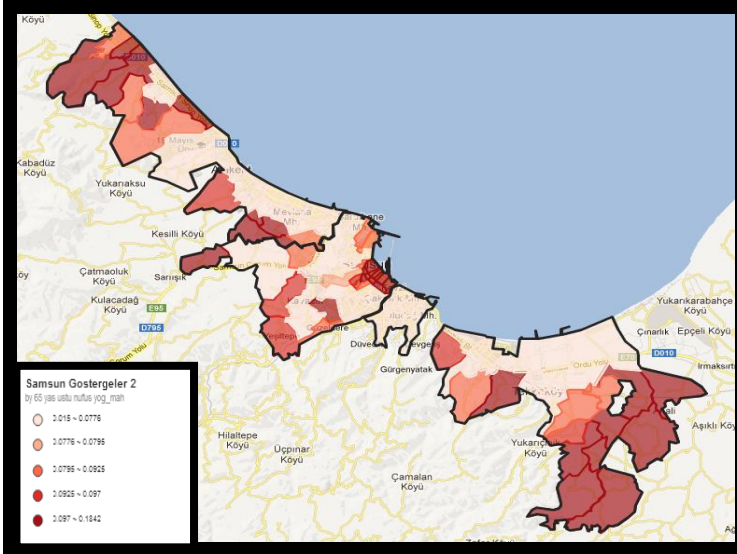
Şekil 2: 15 yaş altı nüfus dağılımı



Kaynak: TÜİK verileri kullanılarak TEPAV tarafından oluşturulmuştur.

Samsun kent merkezinde 15 yaş altı nüfus yoğunluğu Şekil 2’de görülmektedir. 15 yaş nüfus genel olarak dengeli dağılmış olup en yoğun mahalleler Sanayi ve Yavuz Selim’dir. Bu mahallelerde 15 yaş altı nüfusun yoğunluğu %30-%36 arasında değişmektedir.

Şekil 3: 65 yaş üstü nüfus yoğunluğu



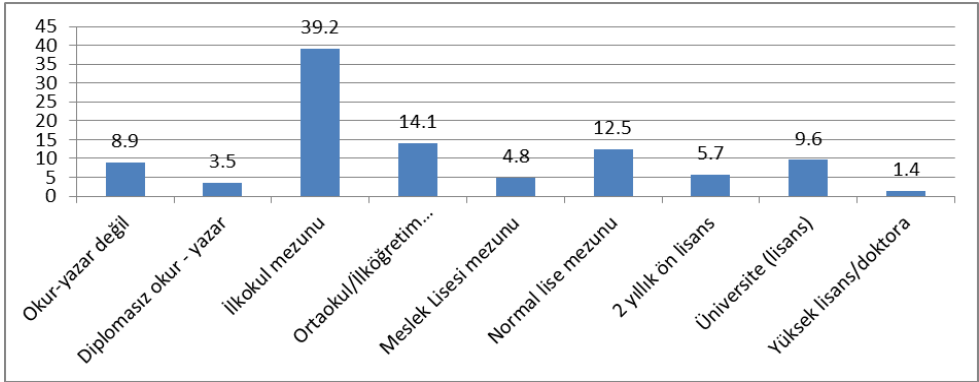
Kaynak: TÜİK verileri kullanılarak TEPAV tarafından oluşturulmuştur.

Samsun kent merkezinde kırsalda yaşlı nüfusun yoğun olduğu görülmektedir. Ayrıca Canik kıyı şeridinde yaşlı nüfus yoğunluktadır. Nüfus bilgisi hizmet merkezlerinin açılacağı mekânları belirlerken önemlidir. Eğer çocuklara yönelik bir hizmet planı yapılacaksa, merkezler açılacaksa 15 yaş altı nüfusun yoğun olduğu mekânlara, yaşlılara yönelik hizmet planlaması yapılacaksa 65 yaş üstü nüfusun yoğun olduğu yerleşim yerlerine öncelik vermek uygun olacaktır.

Anket sonuçlarına göre kadınların %64.7'si Samsun doğumludur. Samsun'a göç edenler Ordu (%7.2), Trabzon (%5.8), Amasya (%2.1) ve Ankara (%2.1) ağırlıklıdır. Samsun'un en fazla göç aldığı bölge Karadeniz'dir. Ankara'dan gelenler kendi tayinleri veya eşin tayini, iş bulması nedeniyle Samsun'a yerleşmiştir. Göç edenlerin %15.5' i köyden gelmektedir. Göç nedenlerine bakıldığında ekonomik nedenler (%36.3), evlilik (%32.7) ve eşin atanması (%17.5) ön plana çıkmaktadır. Göç edenlerin sadece %6.3'ü göçün kendisini olumsuz etkilediğini söylemiştir.

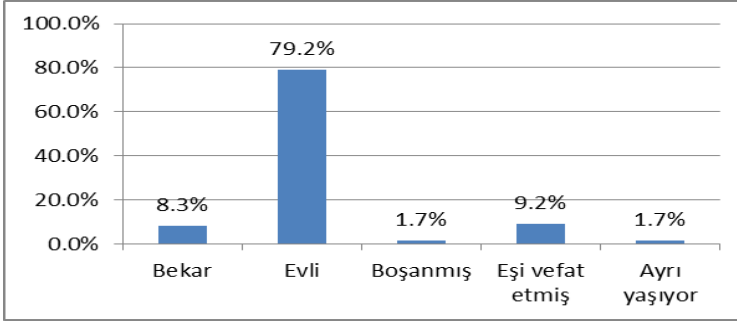
Tablo 1'de kadınların eğitim durumları yer almaktadır. Görüşme yapılanların %39.2'si ilkokul, %14.1'i ise ortaokul/ilköğretim mezunudur.

Tablo 1: Kadınların eğitim düzeyi (anket sonuçlarına göre)



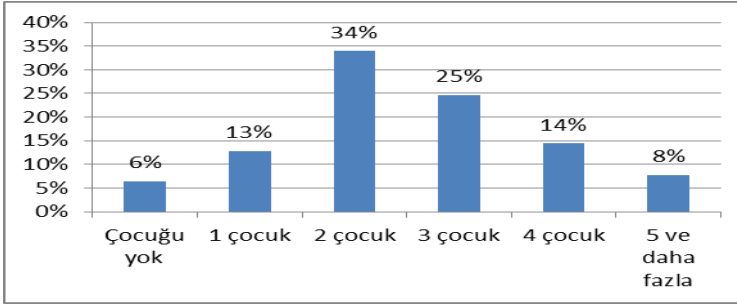
Kadınların %79.2'si evli, %9.2'sinin eşi vefat etmiştir (Tablo 2). Türkiye'de kadın ile erkek arasındaki beklenen yaşam sürelerinin farklı olmasından dolayı, yaşlı kadın nüfusu ve dolayısıyla yalnız yaşayan yaşlı kadınlar erkeklerden daha fazladır. Yine eşi vefat eden erkeklerin kadınlara göre daha fazla evlenme eğiliminde olduğu bilinmektedir.

Tablo 2: Kadınların medeni durumu (anket sonuçlarına göre)



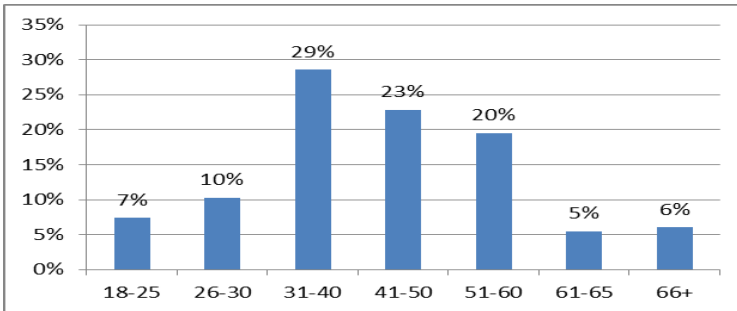
Çocuk sahipliğine bakıldığında 2 ile 3 çocukta yoğunluk olduğu görülmektedir (Tablo 3). Beş ve daha fazla çocuk sahibi olan kadınlar sadece %8'dir. Bu kadınların 40 yaş üzeri olduğu görülmektedir. Genç nüfusta çocuk sahibi olma eğilimi azalmıştır.

Tablo 3: Kadınların sahip olduğu çocuk sayısı (anket sonuçlarına göre)



Tablo 4'te yaş dağılımına ilişkin veriler yer almaktadır. Görüşme yapılan kadınların %29'u 31-40 yaş, %23'ü 41-50 yaş aralığında yer almaktadır. 65 yaş üstü kadınların oranı %6 iken 18-25 yaş aralığındaki kadınların oranı %7'dir.

Tablo 4: Anket yapılan kadınların yaş dağılımı (anket sonuçlarına göre)



3. Bulgular

3.1 Ekonomi

Kadınların ekonomik durumunu anlamak için istihdam, yoksulluk ve sosyal yardımlara ilişkin verilere bakılmıştır. İller yapıları gereği homojen değildir. Gelir grupları, eğitim, hizmetlere erişim vb. noktalarda il içi farklılaşmaları görmek politika üretim sürecinde önemli olacaktır. Samsun’da il düzeyinde farklılaşmaları anlamak için verilere ilçe düzeyinde; kent merkezini anlamak için ise mahalle ölçeğinde bakılmıştır. Analizler, anket çalışması, ildeki kurumlardan derlenen veriler, Türkiye İstatistik Kurumu (TÜİK) ve Sosyal Güvenlik Kurumu (SGK), Sosyal Yardımlaşma ve Dayanışma Vakfı (SYDV) verileri üzerinden yapılmıştır.

Genel ekonomik durumun anlaşılması açısından öncelikle Samsun ilinin içerisinde yer aldığı TR83 Bölgesi’nde sektörler göre Gayri Safi Katma Değer (GSKD) verileri incelenmiştir. 2008 yılı itibariyle sektörler göre bölgesel paylar üzerinden yapılan sıralamada TR83 Bölgesi, yarattığı % 2.8’lik GSKD ile 10. sırada yer almaktadır. Sektörlerin GSKD içindeki payını incelediğimizde en yüksek katma değer %6.2’lik payla tarım sektörü tarafından yaratıldığı ve tarımı sırasıyla, sanayi sektörünün %2.2 ve hizmetler sektörünün %2.5’lik payla takip ettiği görülmektedir.

Tablo 5: Sektörlere göre bölgesel paylar

İBBS2/İktisadi faaliyet kolları	2008				
	Tarım	Sanayi	Hizmet	GSKD	Sıra
TR10 İstanbul	0.7	27.1	31.4	27.7	1
TR51 Ankara	2.6	7.8	9.6	8.5	2
TR41 Bursa, Eskişehir, Bilecik	4.3	10.3	5.4	6.6	3
TR31 İzmir	3.7	6.4	7.0	6.5	4
TR42 Kocaeli, Sakarya, Düzce, Bolu, Yalova	4.4	8.7	5.3	6.2	5
TR62 Adana, Mersin	7.3	3.5	3.8	4.0	6
TR61 Antalya, Isparta, Burdur	6.6	2.1	4.2	3.9	7
TR33 Manisa, Afyon, Kütahya, Uşak	8.5	4.3	2.7	3.6	8
TR32 Aydın, Denizli, Muğla	6.1	2.9	3.6	3.6	9
TR83 Samsun, Tokat, Çorum, Amasya	6.2	2.2	2.6	2.8	10

Kaynak: TÜİK 2008 verileri

İşgücü Piyasası ve Kadın İstihdamı

Türkiye’de toplumsal sistemin aile üzerinden işlemesi, işgücü piyasasının buna uygun bir biçimlenmesi kadınların istihdamdaki ikincil konumlarının, haneye ait işyerlerinde ve tarım sektöründe ücretsiz aile işçisi olarak çalışmalarının temel nedenidir.

İşgücü piyasasının genel bir resmini çıkartabilmek ve kadınların işgücü piyasasındaki yerini ortaya koyabilmek amacıyla Samsun’daki toplam istihdam ve kadın istihdamı verileri 2008-2012 yılları için değerlendirilmiştir. Samsun’da istihdam edilen kadın sayısı Türkiye ile karşılaştırılmış ve son beş yıl için kadın istihdamında genel eğilimin ne yönde olduğu ortaya çıkarılmıştır. Aşağıdaki iki tabloda SGK’dan alınan ve zorunlu sigortalı sayıları üzerinden hesaplanmış istihdam verileri görülebilir.

Tablo 6: Toplam istihdamda Türkiye- Samsun karşılaştırması

Yıllar		2008	2009	2010	2011	2012
Toplam istihdam (Zorunlu sigortalı sayıları-4a)	Samsun	94,687	101,132	107,453	124,141	135,266
	Türkiye	9,022,823	8,975,981	9,914,976	10,984,191	11,996,881
Samsun toplam istihdam /Türkiye toplam istihdam (%)		1.05	1.13	1.08	1.13	1.13
2008-2012 İstihdam artışı	Samsun	43%				
	Türkiye	33%				

Kaynak: SGK verileri (2008-2012)

Tablo 7: Toplam kadın istihdamında Türkiye- Samsun karşılaştırması

Yıllar		2008	2009	2010	2011	2012
Toplam kadın istihdamı (Zorunlu sigortalı sayıları-4a)	Samsun	20,676	23,229	25,135	28,215	32,894
	Türkiye	2,052,577	2,131,550	2,396,665	2,656,022	2,964,490
Samsun toplam kadın istihdamı / Türkiye toplam kadın istihdamı (%)		1.01	1.09	1.05	1.06	1.11
2008-2012 Kadın istihdam artışı	Samsun	37%				
	Türkiye	31%				

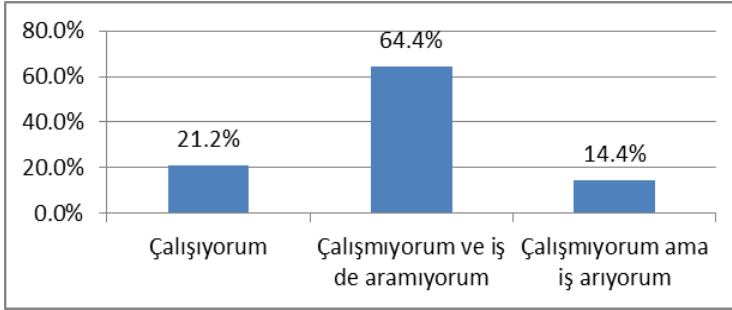
Kaynak: SGK verileri (2008-2012)

2012 yılındaki toplam istihdam (zorunlu sigortalı-4a) açısından Samsun ili tüm iller içerisinde 19.sırada yer almakta ve Türkiye'deki toplam kayıtlı istihdamın yaklaşık %1.13'ünü karşılamaktadır. 2008-2012 yılları arasında Samsun'daki toplam kayıtlı istihdamın artış oranı Türkiye'deki istihdam artış oranından %10 fazla olup %43 olarak gerçekleşmiştir.

Samsun'da istihdam edilen kadın sayısı ele alındığında Samsun ilinin Türkiye'de 17.sırada yer aldığı görülmektedir. 2012 Kasım ayı itibariyle Samsun'da 32.894 kadın sigortalı/ücretli olarak çalışmaktadır. 2008-2012 yılları arasında kadın istihdamı Türkiye'de %31 Samsun'da ise %37 artmıştır. Ancak dikkat edilmelidir ki; Türkiye'deki toplam istihdam artışı son beş yılda %33 olarak gerçekleşmiş ve bunun kadın istihdamına yansımaları %31 olmuştur. Samsun'daki toplam istihdam artışının toplam kadın istihdam artışına yansımalarının ise daha düşük düzeyde olduğu görülmektedir. Samsun'daki %43'lük istihdam artışına karşılık kadın istihdamındaki artış %37'dir.

Samsun'da il ve ilçelerde kadınlarla yapılan anketlere göre, kadınların yaklaşık %21.2'sinin çalıştığı; buna karşın %14.4'ünün çalışmadığı ama iş aradığı, %64.4'ünün ise çalışmadığı ve iş aramadığı (kendini ev kadını olarak tanımladığı) tespit edilmiştir.

Tablo 8: Kadınlarda istihdam durumu (anket sonuçlarına göre)



Samsun'da toplam kadın istihdamının %27'si 18-30, %38'i 31-40, %30'u 41-50 yaş arasında yoğunlaşmaktadır. Ancak bunu nüfusa oranladığımızda 18-30 aralığındaki kadınların %32'sinin, 31-40 yaş aralığındaki kadınların %28'inin çalıştığı görülmektedir. Şu an çalışmadığını ve iş de aramadığını, ev kadını olduğunu, söyleyen kadınların yaşa göre dağılımına bakıldığında şöyle bir tablo ortaya çıkmaktadır. 18-30 yaş aralığındaki kadınların %42'si bu grupta yer alırken 31-40 yaş aralığındaki kadınların %53'ü bu

gruptadır. 30-45 yaş grubundaki “Çalışmayan ve de iş aramayan” kadınların sayısı aynı yaş grubunda “Çalışmayan ve iş arayan” kadınların sayısının yaklaşık üç katıdır. Bu durum kadınların çalışma hayatından uzak durduğuna işaret etmektedir. Öte yandan 18-30 yaş aralığındaki genç nüfusta istihdama katılım eğiliminin yüksek olduğu ve ev kadını olarak tanımlamanın görece düşük olduğu söylenebilir.

İstihdam edilen kadınların sektörel dağılımının incelenmesi ise kadın istihdamında hangi sektörlerin il bazında ön plana çıktığının belirlenmesi açısından önemlidir.

Tablo 9: Kadın istihdamının sektörel dağılımı

Samsun İli Kadın İstihdamının Sektörel Dağılımı (NACE Rev 2)		
	İstihdam edilen kadın sayısı	Kadın istihdamının ilde sektörel yoğunlaşma katsayısı
Hane Halklarının İşverenler Olarak Faaliyetleri	32	5.08
İnsan Sağlığı ve Sosyal Hizmet Faaliyetleri	3618	3.43
Bilgi ve İletişim	788	3.26
Finans ve Sigorta Faaliyetleri	519	2.39
Gayrimenkul Faaliyetleri	37	2.11
Eğitim	4254	1.79
Mesleki, Bilimsel ve Teknik Faaliyetler	1592	1.65
Toptan ve Perakende Ticaret, Motorlu Kara Taşıtlarının ve Motosikletlerin Onarımı	6918	1.55
Diğer Hizmet Faaliyetleri	2771	1.44
Tarım, Ormanlık ve Balıkçılık	424	1.26
İdari ve Destek Hizmet Faaliyetleri	2507	1.24
Konaklama ve Yiyecek Hizmeti Faaliyetleri	1855	1.16
İmalat	4483	0.93
Kültür, Sanat Eğlence, Dinlenme Ve Spor	122	0.90
Su Temini, Kanalizasyon, Atık Yönetimi ve İyileştirme Faaliyetleri	155	0.76
Bilinmeyen	6	0.64
Ulaştırma ve Depolama	1396	0.55
Elektrik, Gaz, Buhar ve İklimlendirme Üretimi Ve Dağıtımı	106	0.44
Uluslar Arası Örgütler ve Temsilciliklerinin Faaliyetleri	1	0.39
İtfaiye Hizmetler ve Trafik Kontrolü İle İlgili İşler	10	0.38
Madencilik ve Taş Ocaklığı	36	0.21

İnşaat	1341	0.14
TOPLAM	32971	

Kaynak: SGK 2012 verileri, TEPAV Hesaplamaları

Yukarıdaki tabloda görülebileceği gibi Samsun’da kadın istihdamının en fazla olduğu sektörler sırasıyla Toptan ve Perakende Ticaret, İmalat, Eğitim ve İnsan Sağlığı ve Sosyal Hizmet Faaliyetleri’dir. Bu sektörlerdeki toplam kadın istihdamının yaklaşık %10’undan yüksek olup sırasıyla %21, %16, %13 ve %11’dir. Yapılan anketlerin analizi de kadınların sektörel dağılımında benzer sonuçlar ortaya koymuştur. İstihdam edilen kadınların %15.6’sı öğretmen, %12.8’i işçi, % 9.2’si esnaf, %5’i tezgahlar olarak çalışmaktadır.

Öte yandan il bazında kadın istihdamının hangi sektörlerde yoğunlaştığını tespit edebilmek için; öncelikle il düzeyinde her sektörde istihdam edilen kadın sayısı ilin toplam kadın istihdamıyla ve ardından il düzeyinde her sektörün toplam istihdamı ildeki toplam istihdam ile karşılaştırılmıştır. İstihdamın sektörel yoğunlaşma katsayısının 1’den büyük olduğu sektörlerde yoğunlaşmanın olduğunu söylemek mümkündür. Buna göre Samsun’da kadınların en çok istihdam edildiği ilk üç sektör Toptan ve Perakende Ticaret, İmalat, Eğitim olmasına rağmen; sektörel yoğunlaşma açısından kadınların ağırlıklı olarak “Hane Halklarının İşverenler Olarak Faaliyetleri”, “İnsan Sağlığı ve Sosyal Hizmet Faaliyetleri” ve “Bilgi ve İletişim” alanlarında çalıştıkları söylenebilir. Ancak Hane Halklarının İşverenler Olarak Faaliyetlerindeki kayıtsız çalışma eğilimi yüzünden bu konudaki rakamların gerçekte daha farklı olduğunu hatırlatmak gerekmektedir.

Samsun’da kadın istihdamının sektörel dağılımı, kadınların ağırlıklı olarak çalıştıkları geleneksel sektörlerle eğilimin Samsun ili için de geçerli olduğunu göstermektedir. Örneğin kadınlar çoğunlukla hizmet sektöründe istihdam edilirken, İnşaat, Madencilik ve Taş Ocaklığı, İtfaiye Hizmetler ve Trafik Kontrolü İle İlgili İşler vb. faaliyetlerde kadın istihdamının sektörel yoğunluğu oldukça düşüktür.

Kadınların en çok istihdam edildiği faaliyetler alt sınıflandırmalara ayrıldığında, aşağıda belirtilen alt faaliyetlerde istihdamın daha çok olduğu görülmektedir:

- a) Toptan ve Perakende Ticaret: Mağazalarda gıda, içecek veya tütün ağırlıklı perakende ticaret (%15), Mağazalarda giyim eşyalarının perakende ticareti (%15) ve Mağazalarda tekstil ürünleri perakende ticareti (%8)
- b) İmalat: Giyim eşyalarının imalatı (%28) ve Gıda ürünlerinin imalatı (%21)
- c) Eğitim: Yükseköğretim hizmetleri (%31), Eğitimi destekleyici faaliyetler (%22)
- d) İnsan Sağlığı ve Sosyal Hizmet Faaliyetleri: İnsan sağlığı hizmetleri (%65), Yatılı bakım faaliyetleri (%21)
- e) Diğer Hizmet Faaliyetleri: Diğer hizmet faaliyetleri (%80) ve üye olunan kuruluşların faaliyetleri (%13)
- f) İdari ve Destek Hizmet Faaliyetleri: Büro yönetimi, büro desteği ve iş destek faaliyetleri (%77), Güvenlik ve soruşturma faaliyetleri (%11)
- g) Konaklama ve Yiyecek Hizmeti Faaliyetleri: Yiyecek ve içecek hizmeti faaliyetleri (%81) ve Konaklama (%19)
- h) Mesleki, Bilimsel ve Teknik Faaliyetler: Hukuki ve muhasebe faaliyetleri (%53) ve Mimarlık ve mühendislik faaliyetleri, teknik muayene ve analiz (%16)
- i) Bilgi ve İletişim: Bilgi hizmet faaliyetleri (%55), Bilgisayar programlama, danışmanlık ve ilgili faaliyetler (%35)
- j) Finans ve sigorta Faaliyetleri: Zorunlu sosyal güvenlik hariç Sigorta, reasürans ve emeklilik fonları (%44), Sigorta-emeklilik fonları hariç finansal hizmet (%41)

İlçe bazında birden fazla sektörde yoğunlaşmanın en fazla olduğu ilçeler İlkadım ve Atakum'dur. İlkadım'da 13 sektörde ve Atakum'da 10 sektörde istihdamda yoğunlaşma görülmüştür.

Aşağıdaki tabloda ilçe bazında istihdamın sektörel yoğunlaşmasının en yüksek olduğu ilk iki sektör her ilçe için verilmiştir. İlçe bazındaki verilerde cinsiyet ayrımı gözetilmemiş olduğu için sektörel yoğunlaşmada Madencilik ve Taş Ocakçılığı, İnşaat, Elektrik, Gaz, Buhar ve İklimlendirme Üretimi ve Dağıtımı gibi sektörlerde yoğunlaşma görülmektedir.

Toplam istihdam içinde kadın istihdamının erkek istihdamına oranla düşük olması ilçe bazında yapılan analizde- beklenildiği üzere -erkek egemen sektörleri ön plana çıkmasına neden olmuştur. Sektörlerin kendi üzerinde ve diğer sektörlerde istihdam yaratma ve kadın istihdamını uyarma etkilerinin detaylı bir analiz yapılarak sonraki çalışmalarda incelenmesi, kadın istihdamına ilişkin politikaların tasarlanmasında önemli olacaktır.

Tablo 9: Kadın istihdamının ilçe bazında sektörel dağılımı

İlçe adı	Sektör adı	İstihdamın sektörel yoğunlaşma katsayısı
Alaçam	Madencilik ve taş ocakçılığı	4.90
Alaçam	Eğitim	2.61
Asarcık	Ulaştırma ve depolama	2.97
Asarcık	Eğitim	2.86
Atakum	Gayrimenkul faaliyetleri	2.20
Atakum	Tarım, Ormancılık ve balıkçılık	2.15
Ayvacık	Elektrik.Gaz.Buhar ve ikliml. üretimi ve dağıtımı	4.33
Ayvacık	Su temini, kanalizasyon atık yönetimi/iyileştirme	3.78
Bafra	Uluslararası örgütler ve temsil. faaliyetleri	6.51
Bafra	Eğitim	1.78
Canık	İtfaiye hizmetler ve trafik kontrolü ile ilgili işler	7.33
Canık	Kültür. Sanat eğlence. Dinlence ve spor	3.15
Havza	Madencilik ve taş ocakçılığı	2.86
Havza	Eğitim	2.55
Ilkadam	Finans ve sigorta faaliyetleri	2.07
Ilkadam	Bilgi ve iletişim	1.85
Kavak	Madencilik ve taş ocakçılığı	5.61
Kavak	İmalat	2.57
Ladık	Madencilik ve taş ocakçılığı	10.56
Ladık	Elektrik.Gaz.Buhar ve ikliml. üretimi ve dağıtımı	3.50
Merkez	Mesleki. Bilimsel ve teknik faaliyetler	4.41
Merkez	Konaklama ve yiyecek hizmeti faaliyetleri	4.34
Ondokuzmayıs	Ulaştırma ve depolama	3.84
Ondokuzmayıs	Tarım, Ormancılık ve balıkçılık	1.93
Salıpazarı	Su temini, kanalizasyon. atık yönetimi /iyileştirme	5.25
Salıpazarı	Madencilik ve taş ocakçılığı	2.85
Tekkeköy	Uluslararası örgütler ve temsil faaliyetleri	2.99
Tekkeköy	İmalat	2.87
Terme	İnşaat	1.54
Terme	Eğitim	1.32
Veziroğlu	Kültür. Sanat eğlence. Dinlence ve spor	2.88
Veziroğlu	Eğitim	2.43
Yakakent	İnşaat	2.68
Yakakent	Tarım, Ormancılık ve balıkçılık	2.56
Çarsamba	Ulaştırma ve depolama	1.68
Çarsamba	İnsan sağlığı ve sosyal hizmet faaliyetleri	1.37

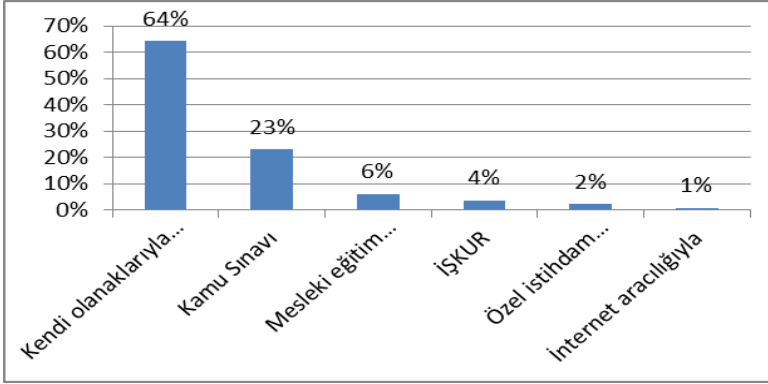
Kaynak: SGK Verileri (2012), TEPAV hesaplamaları

Kadınların çalıştıkları sektörlerin sahipliğine bakıldığında %45.4'ünün özel sektörde, %36.2'sinin kamuda, %17.7'sinin ise kendi hesabına çalıştığı görülmektedir. Sosyal güvencesi olmayan, sigortasız çalışanların oranı %15.6'dır.¹²

Erkeğin evin geçimini sağlayan temel kişi, kadının gelirin ise yedek olarak algılanmasının, kadınların yoğun olduğu sektörlerde kayıtdışı çalışmanın daha yaygın olmasını beraberinde getirdiği de dile getirilmiştir (İŞKUR Görüşmesi, 2013).

Kadınların iş bulmak için kullandıkları yollar analiz edildiğinde, geleneksel iş arama biçimlerinin ön plana çıktığı görülmektedir. Çalışanların %64'ü kendi olanaklarıyla, tanıdık ve akraba aracılığıyla iş bulduğunu ifade etmiştir. İŞKUR aracılığıyla işe yerleşenlerin oranı sadece %4'dür. Kurumsallaşmış mekanizmaların iş bulmakta çok da kullanılmadığını söylemek mümkün. Bu durum hem enformel ilişki ağlarının iş bulmakta oynadığı rolü, hem de bu ağlara sahip olmayan kişilerin iş bulmakta yaşayabileceği zorluklara işaret etmektedir.

Tablo 10: Kadınların iş bulma yöntemleri (anket sonuçlarına göre)



İŞKUR ile ilgili belirtilmesi gereken bir diğer nokta aktif işgücü politikalarının uygulanmasında ne kadar etkin olduğudur. Aktif iş gücü politikaları iş gücü arzı ile işgücü talebini uyumlaştırma, işsizleri geçici de olsa istihdam etme, iş arama becerilerini geliştirme çerçevesinde yürütülmektedir. Aktif iş gücü politikaları son yıllarda Türkiye'de de uygulanmaktadır. İŞKUR ve Avrupa Birliği programları çerçevesinde yürütülen istihdam

¹² Anket sonuçlarına göre.

odaklı beceri geliştirme, sürekli öğrenme yaklaşımları bu çerçevede uygulanmaya çalışılmaktadır.

İŞKUR tarafından düzenlenen mesleki eğitimlere kadınların da erkekler kadar katılım sağladığı görülmektedir; bu mesleki eğitimlerin işgücüne beceri kazandırmak, kadınların evin dışına çıkmasını teşvik etmek gibi pek çok olumlu etkisi olmasına rağmen, kadın istihdamına etkileri şu haliyle belirsizdir. İş garantili istihdam çerçevesinde işe yerleştirilen kadınların ne kadarının işgücünde kalıcı olduğuna dair veri bulunmamaktadır. İstihdam garantili kursların istismara açık olabildiğine dair gözlemler (kurs bitiminde gerçekleşen istihdamın birkaç ay sonra sonlandırılması, vb.) daha ayrıntılı değerlendirme çalışmalarını zorunlu kılmaktadır.

Saha araştırmasında şu an çalışmayan kadınların %25'inin daha önce çalıştığı ortaya çıkmıştır. Aktif olarak iş arayan kadınların %85'i kendi isteğiyle işten ayrılmıştır. İşten ayrılmanın en önemli gerekçeleri olarak şu şekilde sıralanmıştır.

- Nişanlanma ve evlilik (%23)
- Hamilelik, doğum ve çocuk bakımı (%16)
- Sigorta yapılmaması ve düşük ücret (%8)

Kocam işi bırakmamı istedi diyenlerin oranı %7'dir. Sonuçlar bir arada değerlendirildiğinde kadınların %46'sının kadın olmanın getirdiği ek zorluklardan dolayı işlerini bıraktıkları görülmektedir.

Evlilik kadınların hayatını köklü bir biçimde değiştirmekte, birey olmaktan çıkarıp ailenin ve aile içi işbölümünün bir parçasına dönüştürmektedir.

- **İşsiz kadınlar:** İş arayan kadınlar bu süreçte karşılaştıkları sorunları şu şekilde sıralamıştır:

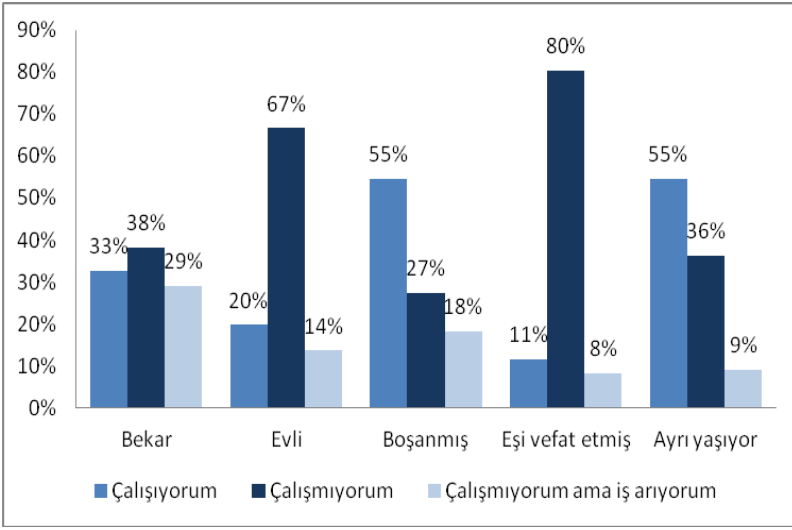
- Ücretlerin düşük olması (%35.7)
- Sigorta yapılmaması (%31)
- Evde kendileri dışında çocuklara, yaşlıya, engelliye bakan kimsenin olmaması (%26.2)

İşsiz kadınların hem işgücü piyasasından kaynaklı hem de aile içi işbölümünden dolayı zorluklarla karşılaştıkları görülmektedir.

- **Ev kadınları:** Kendilerini *ev kadını* olarak tanımlayanlar istihdama katılmama nedenleri olarak %31.0 ile çocuk bakımını, %25.3 ile kocanın gelirin evi geçindirmek için yeterli olmasını göstermiştir. Toplumsal cinsiyet rolleri ve bunların kadınların yaşamlarını biçimlendirici işlev görmesi kadınları istihdama katılımdan uzak tutmaktadır. Özellikle evin geçiminin erkeğin görevi olduğu düşüncesi ve erkeğin yeterli gelir elde etmesi, kadınların çalışma isteklerini azaltmaktadır. Çalışmanın kendisi salt geçimlik gelire sahip olmak olarak düşünüldüğünde, kadınların istihdama katılmaması veya istihdamdan çekilmesi anlaşılır olmaktadır. Kadınların ev dışında kendilerini gerçekleştirme yönelimleri desteklenerek, çalışma koşulları cazip hale getirilerek istihdamda kalıcı olmaları sağlanabilir.

- **Geçmişte çalışmış olan kadınların** üçte biri aynı işi yaptıkları halde erkek çalışanlardan daha az ücret aldıklarını düşünmektedir. Kadınların yarısı (%50.2), iş yaşamına girme konusunda, kadınların erkeklerle eşit fırsatlara sahip olmadığını; %60.7'si kadınların iş yaşamında erkeklerden daha çok engelle karşılaştıklarını düşünmektedirler.

- **Evlilik medeni hal ilişkisi:** Çalışmaya hayatına en yüksek katılımın boşanmış ve ayrı yaşayan kadınlar ile bekâr kadınlarda olduğu görülmektedir. Boşanmış, ayrı yaşayan kadınların yarıdan fazlası, bekâr kadınların %33'ü çalışmaktadır. Evli kadınlarda bu oran %20'dir. Boşanmış ve ayrı yaşayan kadınlarda oranın yüksek olması birkaç biçimde açıklanabilir: 1) Geçinme-para kazanma zorunluluğu. Ailenin geçim sorumluluğunu yüklenecek bir erkek olmaması nedeniyle kadınların iş bulma, çalışma motivasyonlarının artması. 2) Evli olmanın getirdiği ek yüklerin azalmış olması ve eşin onayına ihtiyaç duymamak. 3) Çalışan kadınların ekonomik bağımsızlığa sahip olmalarından kaynaklı boşanmayı gerektiren durumlarda bunu yapabilmesi, zaten çalışma hayatında olan kadınların boşanmayı veya ayrı yaşamayı göze alması.



Veriler kadınların işgücüne katılımında evliliğin belirleyici olduğunu göstermektedir. aile içi sorumluluklar ve kadınlar için çalışmanın ikincil olması, çalışmamanın kadın üzerinde psikolojik olarak daha az olumsuz-yıpratıcı etkiye sahip olması bunun gerisinde yatan nedenlerdendir. Bekar kadınlarda çalışma oranı düşük olmasına rağmen, iş arayanların oranları eklendiğinde katılımın %60'ın üstünde olduğu görülecektir. Bekar kadınların, genelde gençlerden oluştuğu düşünüldüğünde, %29'luk oran, genç kadın işsizliğinin yüksekliğini gösterir niteliktedir.

- **Çalışmaya bakış:** Kadınların istihdama katılımı konusunda birbirleriyle çelişen ifadeleri bulunmaktadır.

Kadınların %31'i maddi ihtiyaçları yoksa, evin geliri yeterliyse kadının çalışmaması gerektiğini düşünmektedir. Evli kadınlarda bu oran, biraz daha yüksek, %33.4'tür. Kadınların %16.3'ü çocuk sahibi olduktan sonra %11'i evlendiğinde kadınların işi bırakması gerektiğini belirtmektedir. Evli kadınlarda bu oranlar sırasıyla %18 ve %12'dir.

Öte yandan %91.3'ü çalışmanın kadının kendine olan güvenini artıracığını, %71'i kadınların çalışmasının ülkenin ekonomik ve sosyal yönden kalkınması için önemli olduğunu düşünmektedir.

- “Ailenin geçimini erkek sağlar, kadının yeri evidir” diyen kadınların oranı %16.1’dir. Yaş dağılımına bakıldığında ise şöyle bir tablo ortaya çıkmaktadır. 50 yaş üstü kadınlarda bu görüşe katılanların oranı %20.5 iken, 18-30 yaş aralığında %15.6, 31-40 yaş aralığında %14.2 ve 41-50 yaş aralığında %13’tür. Evli kadınların %16.5’i, ortalamaya yakın bir oranı, bu biçimde düşünmektedir. Yaşlı kadınların kadını ev içinde konumlandırmaları, geleneklerine etkisi düşünüldüğünde anlaşılırdır. Gençlerde oranın yüksek olması üzerinde düşünülmesi gereken bir noktadır.
- Kadınların ev içi işlerin önemli bir bölümünü yerine getirdikleri görülmektedir:

Çocuk bakımı: Kadınların %83.3’ü çocuklara kendilerinin baktığını söylemiştir, bunu kreş ve babaanne/anneanne desteği izlemiştir.

Yaşlı bakımı: Görüşme yapılan hanelerin %16’sında yaşlı bulunmaktadır. Yaşlıların %49’u bakımlarını kendileri yerine getirirken, %51’i aile bireylerinden yardım-destek almaktadır. Hanede aile bireyleri tarafından bakılan yaşlıların %80’ine kadınlar, %20’sine erkekler tarafından bakılmaktadır.

Kentsel alanlarda farklı biçimlerde sürdürülse de yaşlıların bakımının aileleri tarafından yerine getirilmesi toplum tarafından beklenir. Bu bakım kimi zaman aynı hanede yaşamak suretiyle kimi zaman farklı hanelerde bakıcı tutarak, bakım için gerekli olan düzenlemeleri yaparak ve sürekli kontrol ederek sürdürülür. Yaşlı bakımının yerine getirilmesi, düzenlenmesi ve kontrol işleriyle genellikle kadınlar ilgilenmektedir.

Samsun saha çalışmasında, toplumdaki genel beklentiye benzer bir biçimde, yaşlıya ailenin bakması gerektiği sonucu çıkmıştır. Yaşlı bulunan hanelerin %87’sinde kadınlar, devlet ücretsiz bakım hizmeti sunsa bile, yaşlıyı bakım evine göndermeyeceklerini, %11’i gidilip akşam geline gündüzlü bakım hizmetinden yararlanabileceklerini söylemişlerdir.

Yaşlılara hizmetin en sistemli verildiği yer Samsun merkezdir. Huzur Evi’nde Nisan 2013 itibariyle 68 kişi kalmakta olup bunların % 40’ını kadınlar teşkil etmektedir. Öte yandan kendi evinde hizmet verilen yaşlı sayısı 1000 olup bu kişilere 30 kişilik bir ekip

tarafından bakım verilmektedir. Sadece banyo hizmeti verilen 200 kadın ve 60 erkek bulunmaktadır. Yapılan kurum görüşmesinde “yaşadığı yerde yaşlıya bakım” veriyor olmanın hem yaşlıları memnun etme hem de kurumsal ekonomik yük açısından daha avantajlı olduğu belirtilmiştir. İster huzur evinde yaşasın ister yaşadığı yerde hizmet alıyor olsun kadın ve erkek yaşlıların en temel sorununun yalnızlık olduğu dile getirilmiştir. Kurumsal maddi olanaklar iyileştikçe belediyenin yaşlı ziyaret sıklığı da yükselebilmektedir. Kurumsal ziyaret sıklığı yalnızlık problemine bir ölçüde yardımcı olsa bile bu noktada sivil toplum kuruluşlarına da önemli görevler düşmektedir. Başka ülkelerde uygulandığı gibi, kurumsallaşmış gönüllük sistemleri aracılığıyla gençlerin yaşlılarla vakit geçirmesi, onlarla sözlü tarih gibi yaşlıların da kendilerini faydalı hissedebilecekleri projeler tasarlamaları, eğitim ve sosyal hizmet birimlerinin öncülük edebilecekleri çalışmalarlardır. Bu tip projeler nesiller arası bilgi ve deneyim aktarımı açısından da faydalı olacaktır.

Engelli bakımı: Samsun’da bakıma ihtiyacı olan engellilerin, yaşlılara benzer bir biçimde, %80’i kadınlar, %20’si erkekler tarafından bakılmaktadır.

Ev işleri: Ev içinde yapılan işlere bakıldığında kadınla erkek arasındaki farklılık çok belirgin bir biçimde ortaya çıkmaktadır. Erkeklerin çamaşır/ütü işlerini hiç yapmadıkları; tamirat, fatura ödemeleri gibi işlerle ilgilendikleri görülmektedir.

Ev eksenli çalışma, yarı zamanlı çalışma: Anket çalışmasında ifade edilmese de odak grup çalışmalarında ve bireysel görüşmelerde ev eksenli çalışma kadınlar tarafından olumlu bir çalışma biçimi olarak tanımlanmıştır. Kadınlar evde otururken, bir taraftan da bildikleri işleri yapmanın kendileri için uygun bir seçenek olduğunu düşünmektedir. Ev eksenli çalışmaya ilişkin tek sorun ürünlerin pazarlanması ve satılması olarak gösterilmiştir.

İl ve ilçelerde, az gelirlili kadınların nakit para sıkıntısı, yaptıklarını pazarlama sorunları olsa da el işi yapmak, çocuk bakmak, yemek veya tatlı yapıp satmak gibi olanakları bulunmaktadır. Ama köylerde yaşayan kadınlar için durum farklıdır. Gelir elde etme olanakları sınırlıdır. Halk Eğitim tarafından köylü kadınlar için açılan kurslar, kadınların ürettiklerine pazar bulma vb sorunlar nedeniyle gelirden süreklilik sağlamayacak ve ciddi bir gelir değişikliği yaratmayacaktır. Ancak bu kursların

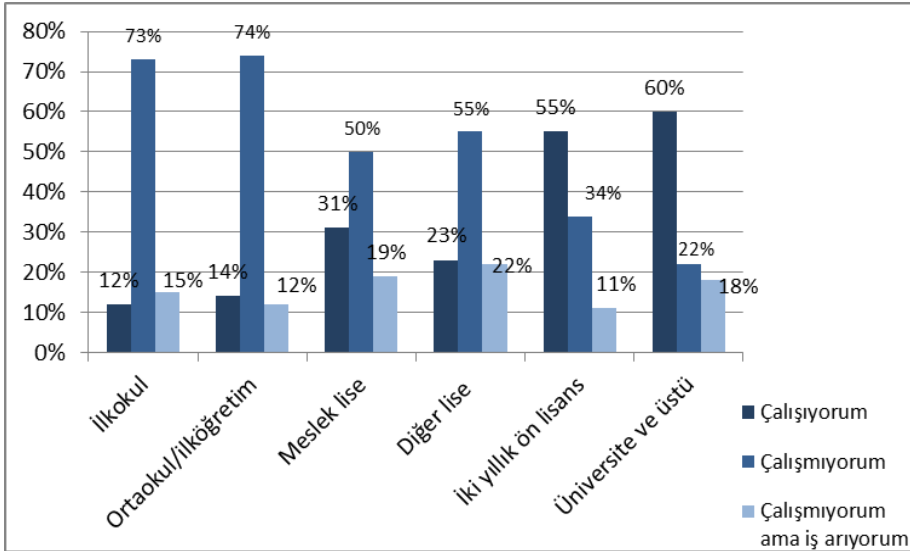
sosyalleşme anlamında yararlı olduğu gözden kaçırılmamalıdır. Alternatif olarak seracılık, organik tarım vb eğitimler de verilmelidir.

Yarı zamanlı çalışmanın kadınların gündeminde olmadığı görülmektedir. Kadınlar yarı zamanlı çalışmayı mümkün olan bir seçenek olarak değerlendirmemişlerdir. Bunun gerisinde işverenlere yönelik güvensizliğin yer aldığı söylenebilir. Anket sonuçlarında da iyi bir iş tanımlanırken yarı zamanlı çalışmaya değinen olmamıştır.

Kurum görüşmelerinde, ev eksenli çalışma ile yarı zamanlı çalışma kadın istihdamını artırmak için alternatif olarak önerilmiştir. İŞKUR tarafından çalışma saatlerinin 8-14 arasında belirlenmesinin aile ile kadının işgücüne katılımının uyumlaştırılmasına katkı sunacağı ve istihdamı olumlu yönde etkileyeceği savunulmuştur.

- **Eğitim istihdam ilişkisi:** Türkiye sonuçlarına paralel olarak eğitim alınan yıl arttıkça kadınların istihdama katılımı da artmaktadır. Üniversite ve üstü eğitim alanların %60'ı çalışırken, ilköğretim/ortaokulda bu oran %14'tür. Meslek lisesi mezunları normal liseden mezun olanlardan daha yüksek oranda istihdama katılmaktadır.

Tablo 11: Eğitim-İstihdam ilişkisi (anket sonuçlarına göre)



Türkiye’de 1988 yılında kentte kadınların iş gücüne katılımı %17.7 iken, 2004’te %17.8, 2006’da %19.9, 2011 yılında ise %24.9 olarak gerçekleşmiştir. Kadın işgücüne katılımında

gerçekleşen artışın yavaş seyri, sorunun salt ekonomik dönüşümle açıklanamayacağını, kadın işgücüne katılımının ve istihdamının artırılması için ek önlemler alınması gerektiğini göstermektedir. Kadınların özellikle evlilik ve çocuğun doğumu ile birlikte istihdam dışında kaldıkları düşünüldüğünde çocuk bakımı alanında yeni düzenlemeler yapılması bir zorunluluk olarak ortaya çıkmaktadır. Çocuk bakımının sadece ailede değil, ona destek verecek ya da kadına çalışmak için zaman bırakacak şekilde ihtisaslaşmış kurumlarda, kreş ve gündüz bakım evleri gibi verilmesi, kadınların istihdama katılımını sağlayıcı tedbir olarak düşünülmelidir.

Yoksulluk ve Sosyal Yardımlar

Türkiye’de yoksulluk tartışmaları ve kurumsallaşmış sosyal yardım mekanizmaları geç sayılabilecek bir dönemde, özellikle 80’li yılların sonunda, gündeme gelmiştir. Nüfusun ve işgücünün büyük oranda kırsal alanlarda yoğunlaşması, kırdan kente göç eden hanelerin bir bütün olarak değil, kırla bağı sürdüreceği bir biçimde göç etmesi ve bunun sağladığı ekonomik destek (hasat dönemlerinde kırdan kente kaynak aktarımı, kırdan gönderilen gıda, vb.), kentte göç edenlerin hemşehrilerinin yakınında, gecekondu bölgelerinde kendilerine barınma imkânı bulması bu geç gündemi gelişinin nedenleri arasında sayılabilir. Kentsel nüfusun artması, hanelerin kırla bağlantıyı kesecek bir biçimde göç etmesi, kırsal kaynakların azalması, gecekondulaşmanın arsa rantlarının yükselmesi nedeniyle imkânsızlaşması gibi nedenlerle yoksulluk daha görünür bir hal almaya ve sosyal yardım mekanizmaları oluşturulmaya başlanmıştır.

Sosyal yardımlar, yararlanıcıların herhangi bir biçimde katkı sunmadığı destek mekanizmalarıdır. Türkiye’de, halihazırda sunulan yardımlar, primsiz ödemeler ve genel yardımlar olarak sınıflandırılabilir. Yaşlılık, engellilik ve engelli bakım aylıkları primsiz ödemeler, aynı ve nakdi olabilen genellikle düzensiz-geçici yardımlar ise genel yardımlar içinde yer almaktadır.

Türkiye’de genel yardımlar başvuru esasına göre verilmektedir, yardıma ihtiyaç duyan bunu beyan etmektedir. Yardım sistemini etkinleştirmek için Sosyal Yardım Bilgi Sistemi (SOYBİS) oluşturulmuştur. SOYBİS, yardım talebine bulunan kişinin SYDV tarafından oluşturulan kriterlere uygunluğunu kontrol etmek ve yardımlardaki mükerrerlikleri önlemek

amacıyla oluşturulmuştur. Sistem, yoksulların tespiti, yoksulluğa karşı politika geliştirmek, hizmet ihtiyacını saptamak ve hizmet planlaması yapmak için tasarlanmamıştır. Sistem, vakıf verilerini inceleyerek aynı kişinin birden fazla yardım almasını engellemekte ve mükerrerliği önlemektedir. Türkiye’de halihazırda hizmet ihtiyacını saptayan, hizmetin doğru kişiye ulaşip ulaşmadığını gösteren bir sosyal yardım sistemi kurulabilmiş değildir.

Tablo 12’de Samsun’da ilçe düzeyinden sosyal yardım alan haneler ile yaşlılık aylığı, özürlü aylığı ve özürlü¹³ bakım aylığı alanların sayısal büyüklüğü verilmiştir. Genel yardımların en yoğun olduğu ilçeler sırasıyla Havza, İlkadım, Canik ve Yakakent’tir. Ancak yukarıda ifade edildiği üzere SYDV başvuru esasına göre işlemesi nedeniyle, yardım alma oranı yoksulluk düzeyine tam olarak ifade etmemekte; ancak önemsenmesi gereken bir gösterge işlevini üstlenmektedir.

Tablo 12: İlçe bazında sosyal yardımlar

İlçeler	Sosyal yardım alan hane sayısı	Yaşlılık aylığı alan kişi	Özürlü yakını aylığı	Özürlü aylığı	Nüfus	Hane sayısı*	Hane/SY
Tekkeköy	483	224	29	240	48997	12894	4%
İlkadım	11298	1006	108	1630	312332	82193	14%
Canik	3480	-	-	-	92201	24263	14%
Atakum	4004	529	22	609	139730	36771	11%
Terme	1921	595	87	686	73094	19235	10%
Vezirköprü	947	208	13	195	102212	26898	4%
Bafra	4502	302	46	442	143366	37728	12%
Yakakent	334	56	2	52	9062	2385	14%
Çarşamba	3441	-	-	-	136802	36001	10%
Kavak	306	43	0	37	20312	5345	6%
Ladik	734	45	1	44	17274	4546	16%
19 Mayıs ilçesi	332	152	18	183	24288	6392	5%
Ayvacık	290	-	-	-	22623	5953	5%
Asarcık	60	15	-	11	18215	4793	1%
Salıpazarı	401	-	-	-	19379	5100	8%
Havza	2448	179	9	186	43520	11453	21%
Alaçam	377	189	14	181	28315	7451	5%

Kaynak: Sosyal Yardımlaşma ve Dayanışma Vakıfları (2012)

*Samsun’da hane büyüklüğü 3,8’dir. Nüfus hane büyüklüğüne bölünerek hane sayısı bulunmuştur.

¹³ Kurumlar verileri düzenlerken *özürlü* kelimesini tercih ettikleri için burada da *özürlü* kullanılmaktadır.

Genel yardımlar haneye verildiğinden ve hanenin bütününe etkilediğinden yardım alanların cinsiyeti önemli değildir. Yardımların elde edilişi ise cinsiyete göre farklılaşmaktadır. Çalışmalar yardımlardan hanenin tüm üyeleri yararlınsa da yardım için kadınların başvuruda bulunduğunu, uğraştığını ve koşturduğunu göstermektedir. Bafra SYDV yardım başvurularının %65 - %70'i kadınlar tarafından yapıldığını, kadınların kendilerini daha iyi ifade etmeleri nedeniyle yardım başvurusunda bulunduğunu ifade etmiştir.

Toplumsal cinsiyet rolleri kadınların yardımlara neden daha fazla başvurduklarını açıklamaktadır. Evde yaşayanlara yemek yapmak-doyurmak, çocuğu-çocukları beslemek kadının temel görevlerinden olduğundan, kadınlar nereden olursa olsun yiyecek bulma zorunluluğu hissetmektedir. Erkek evden kaçarken ve zamanını dışarıda geçirebilirken, kadın evde çocukla kalmakta, çocuğu beslemek ve giydirmekle uğraşmaktadır. Kadınların yardım için daha çok uğraşmasının önemli bir nedeni bu bakım hizmetlerini yerine getirmenin içselleştirilmiş olmasıdır. Öte yandan, kadın güçsüz, korunmaya muhtaç olarak algılandığı için yardım için başvurması psikolojik olarak daha kolay olabilmektedir. Bir nevi yardım isteme süreci, güçsüz olanın güçlüye başvurusu biçimine bürünebilmektedir.

Türkiye’de yardımlara ilişkin önemli sorun alanlarından biri yardımın algılanış biçimidir. Kurumlarla yapılan görüşmelerde yoksulluğun ne olduğu ve sosyal yardımların işlevleri konusunda var olan tereddütleri ortaya çıkarmıştır. Yoksul olmak ve sosyal yardım için başvurmak kimi zaman tembellik, düşkünlük üzerinden açıklanmış, sosyal yardımların bu düşkünlüğü sürdürmede işlev gördüğü aktarılmıştır. Sosyal yardımların verilisinde “hak eden” “hak etmeyen” ayrımı sıkça tekrarlanmaktadır. Genç işsizler, özellikle erkekler, toplumun genel ahlaki yapısının dışında tanımlananlar örneğin bağımlılar, yardım almayı hak etmeyenler sınıfına dahil edilmektedir. Yardımı hak edenler içinde engelliler, yaşlılar ve çocuklu kadınlar yer almaktadır. Erkeklerin utandıkları ya da sağlıklı oldukları halde çalışmak “istememeleri” nedeniyle yargılanacakları korkusuyla başvuruda bulunmadıklarına ilişkin alan gözlemleri, kurum söylemleri söz konusudur.

Türkiye’de genel yardımlar, yapıları itibarı ile düzenli değildir, geçici süreyle verilir. SYDV’da bu yardımların sürekli olmadığını ifade etmektedir. Sürekliliği sağlanmış yardımlar yaşlılık, özürülük ve özürülü bakım aylığıdır. Oysa uzun süreli işsizlik Türkiye’de önemli bir sorun alanıdır. Uzun süreli işsizliğe karşı tanımlanmış herhangi bir sosyal

koruma mekanizması bulunmamaktadır. Bu anlamıyla genel yardımlar günü kurtarmaya dönüktür ve kapasite geliştirmeye elverişli bir nitelikte bulunmadıkları söylenebilir.

Sayısal verilerle ortaya konulmamış olsa da alan görüşmeleri, gözlemler sosyal yardımlardan yararlanması gereken, ihtiyaç duyan kişilerin bundan mahrum kalabildiğini göstermektedir. Bunun en önemli nedeni sosyal yardımlardan yararlanma kriterleridir. Evde çalışan kişiler olsa bile değişik nedenlerden dolayı ek masrafların çıkması, çalışan kişilerin ve şu veya bu biçimde ev sahibi olanların (örneğin gecekondunun müteahhite verilmesi suretiyle) yardıma ihtiyaç duyabileceği göz önünde tutulmalıdır. Sivil toplum kuruluşları tarafından, aktarılan bir diğer sorun, özellikle düşkünlük içinde olmayan, temiz derli toplu yoksul hanelerine yardım verilmediğidir; yoksul olmanın kirli ve dağınık tutulmakla eş tutulması bir gözlem olarak dile getirilmiştir.

Sosyal yardımların önemli bir ayağını oluşturan, sürekliliği sağlanmış yardımlar, primsiz ödemeler, çalışacak durumda olmayanları ve bu durumda olanların bakımını sağlayan kişileri hedeflemektedir. 2022 sayılı yasa kendine bakamayacak durumda olan yaşlı ve özürllülere aylık bağlanmasını öngörmektedir. Özürllü bakım aylığı ise, 2006 yılında başlayan ve kendi bakımını tek başına yerine getirmeyen engelliye bakan kişiye yapılan ödemedir.

Türkiye’de, engelli bakımı da dahil olmak üzere, bakım hizmetlerinin kadınlar tarafından yerine getirildiği bilinmektedir. Samsun’da yapılan anket çalışmasının sonuçlarına göre de evde bakılan engellilere %80 oranında kadınlar %20 oranında erkekler bakmaktadır. Samsun’da ilçe vakıfları cinsiyet temelli veri üretmemektedir; bunun tek istisnası verileri cinsiyet temelinde raporlayan Bafra’dır.

Bafra’ya bakıldığında özürllü bakım aylığını alanların %52’sinin kadın %48’inin erkek olduğu görülmektedir. Elbette Bafra üzerinden Samsun’u ve Türkiye’yi değerlendirmek mümkün değildir, ancak Bafra verileri aşağıdaki sorunlara daha ayrıntılı bakılması gerektiğini düşündürmektedir.

1. Evde engelli bakımını kadın yerine getirdiği halde ödeme erkeğe yapılıyor olabilir. Bir başka deyişle bakımın kimin tarafından yapıldığının daha yakından takip edilmesi gerekebilir.

2. Eğer engelli bakımını kadın yerine getirdiği halde erkek yardımı alıyorsa; engelli bakımı için verilen ücretin kadının durumunu kolaylaştırmadığı tersine zorlaştırdığı söylenebilir. Şöyle ki kadınlar evde engelli baktıkları için hem dışarıyla bağlantıları kesilmekte, dışarıda istihdama katılım olanakları ortadan kalkmakta, hem de ev içi iş yükleri artmaktadır. Kamunun sunumunda etkin olması gereken hizmeti yerine getiren kadınlar bunun karşılığında hiçbir fayda elde edemeyebilmektedir.

Kadın yoksulluğunu azaltmada etkin olduğu varsayılan engelli bakımı ödeneği kadının iş yükünü artırırken, yoksulluğunu azaltmamaktadır.

3. Altı çizilmesi gereken bir diğer nokta genelde aynı olan yardımlara kadınlar başvururken (alan gözlemleri ve kurum görüşmeleri üzerinden), nakdi olan özürlü bakım ödeneğine erkeklerin de kadınlar kadar başvuruda bulunabilmesidir. Bu durum hem erkeklerin parayla kurdukları ilişki hem de bu yardımların verilmiş biçimiyle açıklanabilir. Özürlü bakım aylığı için resmi işlemlerin tamamlanmasından sonra, ödeneğin bağlanması ile birlikte, herhangi bir işlem yapmak, yeniden vakfa ya da yardım kuruluşuna gitmek gerekmemektedir. Yardım düzenli olarak hesaba yatmaktadır. Bunun getirdiği rahatlık erkekler için bu yardıma erişimi kolaylaştırıyor olabilir. Bir nevi kurumlarla az iletişim kurarak erkekler bu yardımdan yararlanabilmektedir. Daha önce ifade edildiği üzere çocuğun beslenmesi, aile bireylerinin yiyecek ihtiyacı asıl olarak kadınları zorlamaktadır. Aynı yardımların gıda ağırlıklı olması da kadınların bu yardımlarla kurduğu ilişkiyi anlamamıza yardımcı olabilir.

Samsun'da kent merkezine bakıldığında mahalle düzeyinde farklılaşma olduğu ortaya çıkmaktadır. Merkez ilçe belediyeleri, Canik, Atakum, İlkadım ve Terme düzeyinden sosyal yardımlar incelendiğinde, yardım alan hanelerin Canik ve İlkadım'da yoğunlaştığı görülmektedir. Canik'de Yavuz Selim ve İkiyüzevler ile, İlkadım'da Uyguz ve Sait Bey en fazla yardım alan mahallelerdir.

Mahalle düzeyinde bakıldığında Yavuz Selim ve İkiyüzevler bize başka bir öykü, Romanların öyküsünü anlatmaktadır. Bu mahallelerde yaşayan Romanların marjinal sektörlerde ve gündelik-geçici işlerde çalıştığı görülmektedir. Roman ailelerinde erkekler, kağıt toplayıcılığı, hamal, pazarcılık (sebze meyve pazarında) işlerinde çalışmaktadır. Kadınlar evlere ayda 1-2, kimi durumlarda 3-4 defa temizliğe gitmektedir. Temizlik için günlük ücret 60-80 TL arasında değişmektedir. Paranın 20 lirasını genç gelinin kendisine ayırdığı 60 TL'sini kayınvalidesine evin geçimi için verdiği örnekler mevcuttur. Erkeklerin elde ettiği gelirin ikincil olduğu haneler bulunmaktadır.

Romanlar tarafından (hem kadınlar hem de erkekler) istihdamda ayrımcı uygulamalar sıkça dile getirilmiş, özellikle hizmet sektöründe var olan ayrımcılığın, işverenden öte hizmet alan kişilerin davranışlarından, Romanlardan hizmet almaktan rahatsız olmalarından kaynaklandığı belirtilmiştir. İstihdamda yer alma biçimleri bu mahallelerde sürekli bir gelirin olmadığını göstermekte ve sosyal yardım düzeyinin yüksek olmasını açıklamaktadır.

SYDV dışında Büyükşehir Belediyesi, İlçe belediyeleri ve STK'lar tarafından yardımlar verilmektedir. Bu yardımların da, vakıflara benzer bir biçimde, aynı yardım ağırlıklı olduğu görülmektedir. Büyükşehir belediyesinin verdiği sosyal yardımlar İlkadım ve Canik ilçelerinde yoğunlaşmaktadır.

Tablo 13: Büyükşehir belediyesi sosyal yardımlarının ilçelere göre dağılımı

İlçeler/Yardımlar	İlkadım	Canik	Atakum	Tekkeköy
Sosyal yardım	997	174	22	9
Kıyafet yardımı	481	143	6	5
Ramazan yardımı	2167	1716	558	-

Kaynak: Kültür ve Sosyal İşler Müdürlüğü (2013)

Merkez ilçeler İlkadım 312 332, Canik 92 201, Atakum 139 730 ve Tekkeköy 48 997 nüfusa sahiptir. Tekkeköy'ün nüfusu Canik'in nüfusunun yarısı olmasına rağmen, Canik'in aldığı yardımın onda birini bile alamamaktadır. Bu durum iki noktaya işaret etmektedir: 1) Tekkeköy'ün ekonomik koşulları Canik'ten daha iyidir, 2) Tekkeköy'de yaşayan yoksullar yardıma erişememektedir. Mahalle düzeyinde bakıldığında İlkadım ilçesinde en fazla

yardım alan yerler Yaşardođu, Hastane, Zeytinlik, Adalet ve İlyasköy; Canik'de Gaziosmanpaşa ve Hacınaipli mahalleleridir.

SYDV'ye gidemeyen ya da orada aldıkları cevaptan tatmin olmayan gündelik kısa vadeli ya da daha uzun süre destek gerektiren konularda yardıma ihtiyacı olan kadınlar STK'lara başvurmaktadır. STK'lar bazı durumlarda kendi fonksiyonlarından farklı hizmetler vermekte, kadınların ihtiyaçlarına göre bürokrasi ve vatandaş arasında bir çeşit “tercüman” rolü üstlenerek yol göstermektedir.

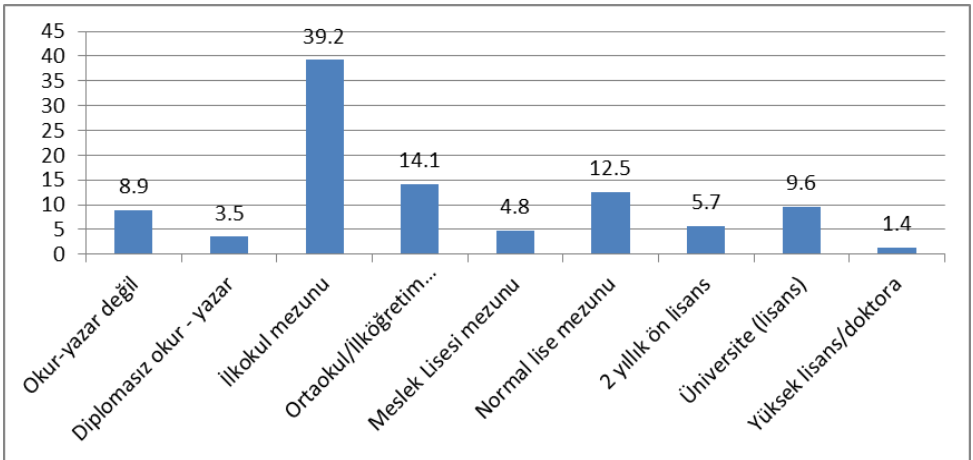
3.2 Eğitim

Türkiye’de son 20 yılda eğitim düzeyi artmış olmakla birlikte eğitimde toplumsal cinsiyet eşitsizliği devam etmekte, kadınlar erkeklere göre eğitim olanaklarından daha az yararlanmaktadır. Kadınların ekonomik, sosyal, kültürel ve siyasal yaşamdaki konumlarını güçlendirmek, karar alma mekanizmalarına katılımını sağlamak, haklardan eşit biçimde yararlanmalarını mümkün kılmak için eğitime eşit erişimin sağlanması ve eğitim düzeyinin yükseltilmesi gerekmektedir.

TÜİK Adrese Dayalı Nüfus Kayıt Sistemi’ne göre, 2011 yılı için, Türkiye’nin 15 yaş üstü toplam nüfusunun %5.9’u okur-yazar değildir. Erkek okur yazar sayısı kadın okur-yazar sayısının yaklaşık 5 katı fazla olup toplam kadın nüfusu içinde okur-yazar olmayan kadınların oranı halen %9.7 düzeyindedir.

Samsun’da gerçekleştirilen anketlerde de benzer bir tablo ortaya çıkmıştır. Görüşme yapılan kadınların yaklaşık % 8.9’u okur-yazar olmadığını belirtmiştir. İlkokul mezunları %39.2’lik yüzdeyle çoğunluğu oluşturmakta olup ortaokul/ilköğretim mezunları %14 düzeyindedir. İlköğretimi, %17.3 ile lise mezunları (meslek lisesi ve normal lise) takip etmekte ve üniversite (Yüksek lisans-doktora dahil) mezunları ise anket yapılan kadınların %11’ni oluşturmaktadır.

Tablo 14: Kadınların eğitim düzeyi (anket sonuçlarına göre)



İlçe düzeyinde eğitim durumu incelendiğinde, Samsun merkez dışında 17 ilçede okur-yazar olmayan toplam kişi sayısının 42.995 olduğu görülmektedir. Toplam ilçe nüfusu dikkate alındığında %12.7'lik kesimin okuma yazma bilmediği anlaşılmaktadır. Okuma-yazma bilmeyen kişilerin en yoğunlukta olduğu ilçeler ise sırasıyla İlkadım (%17.7), Çarşamba (%14.7), Bafra (%14.7), Vezirköprü (%10.7) ve Terme (%7.5)'dir (İl Milli Eğitim Müdürlüğü, 2013). Samsun ilinin geneline bakıldığında, 6 yaş üstü nüfus baz alındığında, okuma yazma bilmeyen erkeklerin oranının %1, kadınların ise %6 olduğu görülmektedir (TÜİK, 2012).

Öte yandan ilköğretim okullaşma oranında 2009-2012 yılları arasında gözlemlenen artış eğitimde olumlu gelişmelere işaret etmektedir. 2009 yılında %98.87 olan ilköğretimdeki okullaşma oranı, 2012 yılında %99.29'a çıkmıştır. Ortaöğretim okullaşma oranı ise benzer şekilde %65.65'ten %69.46'ya yükselmiştir.

Aşağıda, Tablo 15'te, görülebileceği gibi, Samsun'da hem ilköğretim hem de ortaöğretim okullaşma oranı Türkiye ortalamasının üzerindedir. Ancak verilere ayrıntılı bakıldığında ilçeler düzeyindeki farklılaşmalar dikkat çekmektedir. Ondokuz Mayıs ilçesinde ortaöğretim okullaşma oranı %98.64, İlkadım'da %93.73 iken; Yakakent, Canik, Asarcık, Vezirköprü ve Ayvacık'ta okullaşma oranları sırasıyla %46.98, %44.43, %42.38, %34.54, %33.49 ile Türkiye ve Samsun ortalamasının altındadır.

Tablo 15: İlköğretim Okullaşma Oranları (Net) Samsun-Türkiye Karşılaştırması

Yılı	İl Sırası	Erkek (%)	Kız (%)	Samsun (%)	Türkiye (%)
2009-2010	20	99,20	98,73	98,97	98,17
2010-2011	11	99,52	99,07	99,30	98,41
2011-2012	16	99,43	99,14	99,29	98,67

Kaynak: Samsun İl Milli Eğitim Müdürlüğü

Tablo 16: Ortaöğretim Okullaşma Oranları (Net) Samsun-Türkiye Karşılaştırması

Yılı	İl Sırası	Erkek (%)	Kız (%)	Samsun (%)	Türkiye (%)
2009-2010	48	67,91	63,34	65,65	64,75
2010-2011	48	69,20	65,85	67,55	66,07
2011-2012	50	70,00	68,90	69,46	67,37

Kaynak: Samsun İl Milli Eğitim Müdürlüğü

İlköğretim ve ortaöğretimde okullaşma oranı cinsiyete göre farklılaşmakla birlikte 2009-2012 yılları arasında kızların okullaşma oranı ilköğretimde %0.41 ortaöğretimde % 5.56, erkeklerin okullaşma oranı ise ilköğretimde %0.23 ortaöğretimde %2.09 artmıştır. İllerin sıralamasına bakıldığında, Samsun ilinin ilköğretimde okullaşma oranlarına göre 2012 yılı itibariyle 16.sırada; ancak ortaöğretimdeki konumunun daha gerilerde, 50.sırada olduğu görülmektedir.

Tablo 17: İstihdam Durumu-Eğitim İlişkisi (Anket Sonuçları)

Eğitim durumu	İstihdam Durumu			Toplam
	Çalışıyorum	Çalışmıyorum	Çalışmıyorum ama iş arıyorum	
Okur-yazar değil	1	53	5	59
Diplomasız okur-yazar	1	21	1	24
İlkokul Mezunu	32	191	38	261
Ortaokul/İlköğretim Mezunu	13	70	11	94
Meslek Lisesi / Diğer Lise Mezunu/ İki yıllık ön lisans mezunu	50	75	28	153
Üniversite (lisans)/ Yüksek Lisans/Doktora	44	16	13	73
Cevapsız	0	2	0	2
	141	428	96	665

Samsun il merkezi ve ilçelerde yapılan anket sonuçları değerlendirilirken, eğitim durumu ile istihdam ilişkisi incelenmiştir. Yukarıdaki tabloda da görüldüğü gibi istihdam edilen kadınların yaklaşık %67'si lise ya da üniversite mezunudur. Üniversite/yüksek lisans/doktora mezunlarının %60'ı çalışmakta, %22'si çalışmamakta ve geri kalan %18'i iş aramaktadır. Lise mezunlarının ise %33'ü çalışmaktadır. Eğitim düzeyi düştükçe kadınların çalışma hayatından uzaklaştığı görülmektedir. Bu durum ilkokul mezunu kadınlarda daha çarpıcıdır. İlkokul mezunu kadınların yaklaşık %73 çalışma hayatının dışındadır ve iş aramamaktadır.

Eğitim düzeyi, kadınların iyi bir işten beklentisini de değiştirmektedir. Eğitim düzeyi görece düşük olan kadınlar iyi bir işi, iyi ücret ile özdeşleştirirken; eğitim düzeyi yükseldikçe sosyal güvence, emeklilik ve sağlık sigortası gibi yaşam standardını yükselten

ve sosyal risklere karşı kişileri koruyan unsurlara kadınların daha çok önem verdikleri dikkat çekmektedir.

Kadınların eğitim düzeyi ile sahip olunan çocuk sayısı (doğurganlık) arasındaki ilişki de yapılan anketler çerçevesinde ele alınmıştır. Yapılan çalışmalarda doğurganlığı etkileyen en önemli faktörlerden birinin kadınların eğitim düzeyi olduğunu ortaya koymaktadır ve eğitim düzeyi ile doğurganlık arasında negatif bir ilişki olduğu görülmektedir. Anket verileri de bu görüşü destekler niteliktedir.

Aşağıdaki tabloda görüldüğü gibi, 5 ve üstü sayıda çocuk sahibi olan kadınlar ağırlıklı olarak okur-yazar değildir ya da ilköğretim mezunudur. 3-4 çocuk sahibi kadınların çoğunluğu da yine ilköğretim mezunlarından oluşmaktadır. Meslek Lisesi / Diğer Lise Mezunu/ İki yıllık ön lisans/ mezunu kadınlar, Üniversite (lisans)/ Yüksek Lisans/Doktora mezunu kadınlara benzer şekilde bir ya da iki çocuk sahibidir. Özellikle anket yapılan Üniversite mezunu kadınlar arasında 5 ve üstü çocuk sahibi kadın bulunmamaktadır.

Tablo 18: Kadınların Eğitim Düzeyi ve Doğurganlık İlişkisi

Eğitim durumu	Çocuk sayısı					
	Yok	1-2	3-4	5+	Bilinmiyen	Toplam
Okur-yazar değil	0	1	36	24	0	61
Diplomasız okur-yazar	1	4	11	7	1	23
İlkokul Mezunu	8	117	119	11	8	261
Ortaokul/İlköğretim Mezunu	3	42	36	5	8	94
Meslek Lisesi / Diğer Lise Mezunu/ İki yıllık ön lisans mezunu	16	80	29	1	27	153
Üniversite (lisans)/ Yüksek Lisans/Doktora	12	38	4	0	19	73

Kadınların eğitim düzeyi arttıkça doğurganlık azalmaktadır. Bu durum, eğitim düzeyi yüksek kadınların ekonomik ve sosyal yaşam standartlarını yükseltme ve sürdürebilme çabaları, üreme sağlığı ve aile planlaması yöntemleri konusunda daha bilinçli olmalarının bir sonucudur. Bunun yanı sıra, kadınların eğitim sürecinin devam etmesi de çocuk sahibi olma yaşını geciktirmektedir. Nitekim kız çocuklarının bir yıl daha okulda kalmaları doğurganlık oranında gözle görülür bir düşüşe yol açmaktadır. Aldığı eğitimi çalışma

hayatına aktif katılım göstererek değerlendiren kadınlar, çocuk sahibi olma yaşını ertelemekte ve böylece daha az çocuk sahibi olmaktadır.

Dikkat çekici bir başka nokta, Samsun'da yaşayan Romanlar arasında küçük yaşta evliliklerin yaygın olmasıdır. Çocuk yaşta evlilikler, çocukları eğitimden uzak tutmakta, çalışma hayatında nitelikli iş bulma fırsatlarını ellerinden almakta ve yoksulluğa karşı savunmasız bırakmaktadır.

Eğitim düzeyi düşük olan kız çocukları erkek çocuklarından farklı olarak erken yaşlarda hamile kalıp çocuk sahibi olmaktadır. Küçük yaşta ebeveyn olan genç kadınlar, eğitim düzeylerinin düşük olması nedeniyle, ücretlerin düşük olduğu, sosyal güvencesi olmayan ev temizliği gibi günübirlik işlere gitmek zorunda kalmaktadır.

Yapılan odak grup görüşmelerinde Romanların okula uyum sağlayamadıkları ve çoğu zaman eğitimi yarıda bıraktıkları belirtilmiştir. Öğretmenlerin ayrımcılık yapmamak adına Roman öğrencilere daha toleranslı davrandığı durumlarda ise gerekli eğitimi almadan okuldan mezun olmaktadır.

Samsun İlçe Halk Eğitim Merkezleri tarafından verilen meslek kursları, eğitim düzeyi düşük olan kadın ve erkeklerin gelişiminde etkin olabilecek önemli bir araçtır. Samsun Valiliği'nden elde edilen verilere göre, Samsun genelinde 2012-2013 Ocak ayına kadar açılan genel kurs sayısı 1,458'dir. Bu kurslara toplam 23,300 kişinin kayıt yaptırdığı ve kayıt yaptıranların %81.5'ini kadınların oluşturduğu görülmektedir. Kadınların kayıt yaptırdığı kurslara bakıldığında, geleneksel olarak kadınların uğraştığı işler, el işi, tahta boyama, unlu mamuller vb. olduğu görülmektedir. Kadınların kursa kayıt yaptırmada eğitime devam etme motivasyonlarının erkeklere göre oldukça yüksek olduğu anlaşılmaktadır. Ancak kadınların bu motivasyonunun kurs sonuna kadar devam edemediği sertifika alan kadın ve erkek sayılarında açıkça ortaya konmuştur. Kurslara katılım gösteren erkeklerin %23.5'i sertifika alırken, kursa kayıt olmuş kadınların sadece %15.3'ü sertifika almaya hak kazanmıştır.

Tablo 19: Samsun İlçe Halk Eğitim Merkezleri Meslek Kursları

Meslek Kursları	Kurs sayısı	Kursa Kayıtlı Kişi Sayısı			Sertifika Alan Kişi Sayısı		
		Toplam	Erkek	Kadın	Toplam	Erkek	Kadın
Samsun Genel Kurs Topamları	1.458	23.300	4.303	18.997	3923	1.012	2.911

Kaynak: Samsun Valiliği

Meslek kurslarının ilçe bazında dağılımına bakıldığında sırasıyla en çok İlkadım, Atakum, Bafra ve Vezirköprü'deki meslek kurslarına kadınların kayıt yaptırdığı; en çok sertifika alan kadınların ise sırasıyla Vezirköprü, Atakum, Canik ve İlkadım'da gerçekleştirilen kursları tamamlayanlar olduğu anlaşılmıştır.

3.3 Sağlık

Samsun'da kadınların sağlık durumları uluslararası veri grupları temel alınarak, anket çalışması, kadınların kendi bildirimleri ve kurumlarla yapılan görüşmelere dayanılarak değerlendirilmiştir.

Üreme Sağlığı

Sağlık konusundaki verilerden en ulaşılabilir olanları üreme sağlığına ilişkindir. Böyle olmakla birlikte erken yaşta doğum yaptığı için kız çocuğunun (gelinin) ve/veya erkek çocuğunun (damadın) babası, dedesi vb. üzerine kaydedilen çocuklar, erken yaşta gebelikler sebebi ile hastaneye gidilmeden yapılan doğumlar ve nüfus kâğıdının çıkarılmaması gibi durumlar bu alandaki verilerin eksik olduğunu göstermektedir.

Samsun'da¹⁴ genel doğurganlık hızı binde 51.4 olup Türkiye¹⁵ ortalaması binde 70.8'nin altındadır. Anne ölüm oranı yüz binde 11.1 ile Türkiye (yüz binde 20) ortalamasının %8.9 altındadır. Düşük Ağırlıklı Doğum Hızı binde 31.4, Bebek Ölüm Hızı binde 9.1'dir. Ergen doğurganlık oranı Türkiye için binde 20.5 olup Samsun için binde 28'dir. Samsun sağlık göstergeleri, ergen doğurganlık dışında, Türkiye göstergelerine göre daha iyidir.

Samsun verilerine göre ergen (15-19 yaş) gebelikleri üreme sağlığı konusundaki en büyük sorunlardan biridir. Hem kurum verilerine hem de anket sonuçlarına bakıldığında Samsun'da ergen gebeliklerde azalma eğilimi görülmektedir. 2009'da 1731 olan ergen gebelik sayısı 2010'da 1544'e düşmüştür. Öte yandan kaydedilmemiş doğumlar, sonlanmış ya da sonlandırılmış gebeliklere dair veri sahibi olmadığımız için bu sayıların daha yüksek olduğu varsayılabilir.

Yerel analiz toplantısında ve odak grup görüşmelerinde gebelik izleme ve rutin taramaların, ulaşım koşullarının çok uygun olmaması sebebi ile ilçe merkezlerinden uzakta yaşayanlar için problem teşkil ettiği belirtilmiştir. Sağlık hizmetlerine erişim konusunda kimi bölgelerde sorunlar olduğu ifade edilse de, Samsun anket sonuçlarına göre hizmete ulaşabilen kadınların %64.5'i genel sağlık hizmetlerinden memnuniyetini bildirmiştir.

¹⁴Samsun İl Sağlık Müdürlüğü 2013

¹⁵Birleşmiş Milletler İnsani Gelişme Raporu 2013

Doğum kontrol yöntemi kullanımının kadınların eğitim düzeyinin yükselmesi ile doğru orantılı olduğu anket çalışması ile belirlenmiştir. İlkokul mezunlarında doğum kontrol yöntemi kullananların oranı %34 iken, üniversite ve yüksek lisans mezunlarında bu oran %60.7'dir. Öte yandan Ondokuz Mayıs Üniversitesi'nin yapmış olduğu bir çalışmaya göre erkeklerin doğum kontrolüne katılımının yeterli olduğu sonucuna varılmıştır. Bu çalışmada yaş, eğitim durumu, sosyal güvence, evlilik yılı, başka çocuk isteme ve korunma yöntemi konusunda bilgi alma gibi kriterlerin etkili/modern korunma yöntemi kullanmayı etkilemediği belirlenmiştir (Altay & Gönener 2010). Aynı araştırmaya göre geri çekme en çok kullanılan yöntemdir, çocuk sayısı ile kullanılan aile planlaması yöntemi konusunda eşler birlikte karar vermektedir.

Samsun anket verilerine bakıldığında yukarıda sözü geçen çalışma sonuçlarını destekleyici bulgulara ulaşıldığı söylenebilir. Menopoz ve/veya infertilite gibi sebeplerle doğum kontrol yöntemi kullanmadığını belirten kadınların oranı %33.3 iken, %31.3'u bir yöntem kullandığını, % 23.9'u ise tercih etmediği için korunma yöntemi kullanmadığını belirtmiştir. Eşinin veya birlikte olduğu kişinin herhangi bir yöntem kullanmasına engel olup olmadığı sorusu %15.8 kadar yüksek bir oranda cevapsız bırakılmış, sadece %2.9 bu soruya "evet" cevabını vermiştir. Buna ek olarak erkeğin korunma istememesinin nedenleri sorulduğunda kadınların %16'sı cevap vermemiştir, böylece bir önceki sorudaki sessizlik sürdürülmüştür. 60 yaşın üstünde kırsal kesimden kadınlarla yapılan görüşmelerde, geçmişte, erkeklerden takvim ve geri çekilme yöntemi kullanmalarını istediklerinde tepki ile karşılandıklarını hatta bu yüzden dayak yedikleri öğrenilmiştir.

Samsun'da yapılan bir başka çalışmada (Altay & Kefeli 2012), jinekolojik muayeneye giderken kadınların yüksek düzeyde anksiyete gösterdiği saptanmıştır. Buradan kadınların mahrem buldukları bu konularda çekingen davranacakları çıkarımı yapılabilir. Kadınların, erkeklerin cinsel yaşam içindeki tavırları hakkında konuşmaya çok gönüllü olmadıkları anlaşılabilir bir durumdur.

Üreme ile ilgili başka bir nokta ise kadınların oğlan çocukları olana kadar gebe kalmaya çalıştıkları gerçeğidir. Bu bazen eş, aile ve kadınların kendi kendilerine yaptıkları baskı sonucu oluşmaktadır. Sağlık durumları el vermese veya yaşları ilerlemiş olsa da kadınlar boşanmayı engellemek ya da aile içindeki statülerini korumak amacı ile riskli gebeliklere girişmişlerdir.

Üreme sağlığı ile ilgili bir başka gözlem hem sağlık hem de toplumsal cinsiyet rollerinin sonuçlarına dairdir. Görüşme yaptığımız bir öğretmen kurs verdiği bir köyde kendisine söylenen ve hiç unutmadığı sözleri şöyle anlatmıştır: “Bu köyden giden, yani evlenen genç kızların doktora gitmeden asla çocukları olmuyor. Kendi işini yapıyor, sonra tarlaya gidiyor, yevmiye de çalışıyor. O çamurda balçıkta çalışıyor. Parayı kazanan kadın, harcayan adam”. Kötü koşullarda çalıştıkları için kadınların sağlıkları bozulmakta, çocuk sahibi olmak için tedaviye ihtiyaç duymaktadırlar.

Ruh ve Beden Sağlığı

Görüşme yapılan kadınlar içinde genç olanlar dışında sıklıkla duyulan ifade “sinir hastasıyım” dır. Hem kadın hem de erkekler arasında yaygınca kullanılan bu kategori geniş bir yelpaze içinde olup doktorlar tarafından teşhis edilmiş, ilaç tedavisi yapılmış veya yapılmakta olan depresyon ya da anksiyeteyi, kimi zaman farklı pisişik bozuklukları da içermekte olsa da kimi kez de insanların mağduriyetlerini belirtme biçimi olarak önümüze çıkmıştır. “Sinir hastası” kategorisi açıklayıcı, mazur gösterici olabildiği gibi, kadın erkek ilişkilerinde mahkûm edici de olabilmektedir. Kimi zaman karşıdakini, özellikle kadınları, ciddiye almama ya da muhatap kabul etmeme aracına dönüşebilmektedir. Görüşme yaptığımız kadınların bir bölümü “sen sinir hastası” sözünü çok duyduklarını ve sonunda hasta da olduklarını ifade etmişlerdir. Özellikle kırsal ve alt sosyo-ekonomik kesimdeki kadınlar başta olmak üzere sürekli ağrı ve bedensel şikâyetlerin yaygınlığı göze çarpan bir durumdur. Aile içi şiddet ve başka birçok problemi yoğun olarak yaşayan, ağır işler yapan kadınların dertlerinin vücutlarına yansıyor olması dünyanın başka birçok yerinde de rastlanan bir durumdur.

Aile içi şiddet ve problemlerin kendini gösterdiği bir başka alan ise intihardır. Samsun’da yapılan bir çalışma, 15-35 yaşları arasındaki kadınlarda ve bekârlarda yaygın olan intihar girişim sebebi olarak da ailevi sorunların belirtildiği bir çalışmada en çok başvurulan yöntemin ise ilaç ve toksik madde kullanımı olduğu görülmektedir (Usta 2011).

Hem erkek hem de kadınların ruh sağlığının çok çeşitli kesimlerden ve farklı yaş gruplarından bireyler ve kurum çalışanları tarafından söz konusu edilmesi, bu konunun tarama ve psikolojik danışma hizmetlerinin yaygınlaştırılması bakımından ele alınmasını

gerektirmektedir. Öte yandan kadınların özellikle evlilik içerisinde maruz kaldıkları baskı ve şiddet de düşünüldüğünde, toplumsal cinsiyet ilişkilerinin kadınların ruh ve beden sağlıklarının bozulmasında önemli bir etken olduğu anlaşılmakta ve bunun sadece tıbbi değil sosyal ve kültürel bir problem olduğu göz önünde tutularak çözüm üretimine gidilmelidir.

Sağlık Hizmetlerine Erişim

Halk sağlığı alanında son on yılda yapılan çalışmalar sağlık ocağının ikamet yerine yakınlığı nedeniyle en çok kullanılan sağlık birimi olduğunu göstermiştir (2006 Altay). Kadınların kendilerine en yakın sağlık kurumlarında verilen tüm hizmetlere dair bilgilerinin olmadığı, daha çok hastalık ve doğum kontrolü gibi sebeplerle sağlık ocağına gittikleri, bilgilendirildikçe sağlık kurumu kullanışlarının arttığı belirtilmiştir. Aile hekimliği uygulamasının başlamasında sonra, bu eğilimin devam etmemesi için bir sebep bulunmamaktadır.

Sağlık kontrolü başvurularının ve taramaların daha sık ve etkili hale getirilmesini gösteren bir başka çalışma da meme kanseri olan kadınların erken tanı uygulamaları konusundaki gecikmeleridir. Vakaların %26'sında kadınların memede kitle varlığı durumunda sağlık kurumuna ulaşmada gecikmiş olduğu belirlenmiştir. Samsun Valiliği, Kadın Sağlığı Eğitim Projesi kapsamında Ocak 2011'den beri 15-59 yaş arası 210 943 kadına kadın sağlığı eğitimi verilmiş ve 20-59 yaş arası 23 754 kadına klinik meme muayenesi yapılmıştır.

Son dönemde üstünde çalışılan konulardan biri de engellilerin durumudur. Samsun Valiliği engelli veri tabanı projesi başlatmış ve 2012 yılı itibariyle 129 385 engelli kayıt altına alınmıştır. Sağlık Müdürlüğü verilerine göre engelli kadın sayısı 76342 ve engelli erkek sayısı 53 043 'dür. Sosyal yardımlar bölümünde değinildiği üzere engelliler çeşitli kurumlardan sürekli destek alıyor olsalar da eğitime erişimleri daha zor olmaktadır.

Görüşme yapılan engelli kadınlar engellilik durumlarının okul hayatlarının çabuk bitmesine sebep olduğunu ve ancak öz güvenleri kuvvetli olan engelli kadınların kendilerinin deyimi ile "sürünmeden" yaşamasının mümkün olduğunu, aile destekleri olmadığı takdirde ekonomik ve sosyal açıdan çok zorluk çektiğini anlatmışlardır. Şu an çalışmayan bir kadın, masabaşı iş olmadıkça engelliliğinin iş hayatında zorluk yarattığını, engeli sebebi ile

diğer iş arkadaşlarından daha az fiziksel güç sarfettiğini, bu nedenle “ikimiz de aynı maaşı alıyoruz, yapamayacaksan o zaman çalışma” gibi tepkiler aldığını belirtmiştir.

Tablo 20: Annenin yaş grubuna göre doğurganlık

TR	Toplam doğum sayısı	Annenin yaş grubuna göre doğumlar									Bilinmeyen
		-15	15-19	20-24	25-29	30-34	35-39	40-44	45-49	50+	
2009	1254946	53 5	108106	355 620	398902	242 986	112607	24 453	3750	685	7 302
2010	1238970	34 7	97 010	339 002	258667	258 667	115789	24 110	4002	594	6 952
Samsun											
2009	18 549	6	1 731	5729	6 055	3 283	1 393	247	30	3	72
2010	17 762	2	1 544	5255	5 642	3 581	1 389	252	32	1	64

Kaynak: Seçilmiş göstergelerle Samsun 2011

Tablo 20’de annenin yaş grubuna göre Türkiye ve Samsun için doğum sayıları görülmektedir. Hem Türkiye’de hem de Samsun’da ergen nüfus anneliği %10 oranında azalmıştır. Dikkate değer bir diğer nokta 30-34 yaş aralığındaki doğumlarda gerçekleşen artıştır. Bu yaş aralığında Türkiye’de %6, Samsun’da % 9 artış olmuştur. Aynı dönemde 20-29 yaş aralığındaki doğumlarda ise azalış meydana gelmiştir. Çocuk sahibi olma yaşı ileriye doğru kaymaktadır.

3.4 Kadına Yönelik Aile İçi Şiddet

Kadınların karşı karşıya kaldığı en önemli sorunlardan biri yaşam haklarını ihlal eden şiddettir. Türkiye’de son 10 yılda Türk Ceza Kanununda, Medeni Kanunda değişiklikler yapılmış, şiddeti önlemeye dönük genelgeler yayımlanmış ve 8 Mart 2012’de şiddete karşı kapsamlı önlemler öngören 6284 sayılı Ailenin Korunması ve Kadına Yönelik Şiddetin Önlenmesine Dair Kanun çıkarılmıştır. Ancak yapılan yasal değişikliklere rağmen ne kadına yönelik aile içi şiddetin önü alınabilmiş ne de kadın cinayetleri durdurulabilmiştir.

6284 sayılı kanun hem koruyucu önleyici hizmetlerin verilmesine hem de mahkemenin aldığı kararlara uymayan kişilere uygulanacak caydırıcı hükümlere yer vermektedir. Yasanın getirdiği en önemli düzenlemelerden biri yedi gün 24 saat hizmet verecek ve şiddete karşı koruyucu, önleyici hizmetleri yerine getirecek Koza ŞÖNİM kurulmasıdır. Türkiye çapında 12 il pilot olarak seçilmiştir, bunlardan biri de Samsun’dur. Şiddete maruz kalan kişilere destek veren ve daha önce farklı birimlere bağlı olarak faaliyet gösteren Alo 183, ilk kabul ve konukevleri Koza ŞÖNİM’e bağlı olarak çalışmaktadır. Böylelikle şiddete ilişkin tüm hizmetlerin ve kayıtların tek merkezde toplanması sağlanmış, bütünlüklü hizmet modeli için önemli bir adım atılmıştır.

Samsun ilinde kadına yönelik aile içi şiddete ilişkin üç kaynaktan veri derlenmiştir: anket çalışması, kurum verileri ve kadınlarla gerçekleştirilen görüşmeler. Anket yapılan kadınların %19’u şiddet öyküsünden bahsetmiştir. Ancak bu oranın çok daha yüksek olduğu ŞÖNİM verileri, Danışma merkezi, kadınlarla yapılan bireysel ve odak grup görüşmelerinde açığa çıkmıştır. Sadece Şiddet Önleme ve İzleme Merkezine 3 ay içinde (01.01.2013- 06.03.2013) polis ve jandarma yoluyla gelen kadın sayısı 305’tir.¹⁶ Emniyete, 2012 yılında, intikal eden aile içi şiddet (TCK 86/3-a) vaka sayısı 758’dir. Herhangi bir biçimde bildirim yapmayan kadınlar düşünüldüğünde bu rakamın çok daha yüksek olduğu söylenebilir.

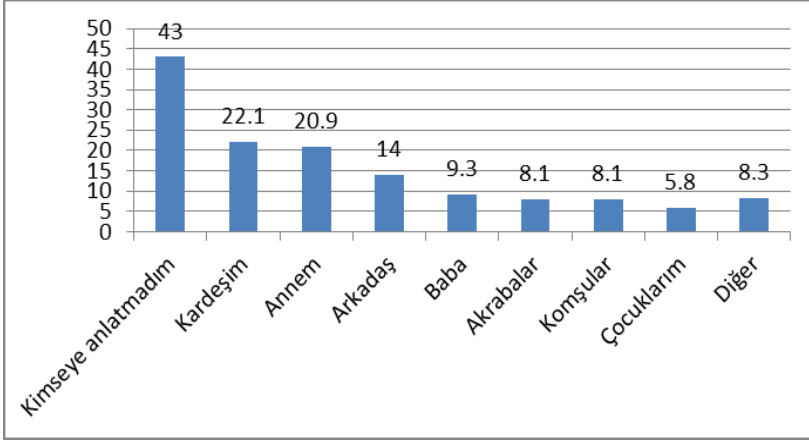
Şiddet biçimlerine bakıldığında, fiziksel şiddete maruz kalan kadınların cinsel şiddete de maruz kaldıkları görülmektedir. “Aşağılamak ve küfür etmek” kullanılan en yaygın şiddet biçimidir. KOZA ile yapılan görüşmede ise kadınların şiddetin ne olduğunu bilmediğini,

¹⁶ Mart 2013, Şiddet Önleme ve İzleme Merkezi bilgi isteme talebi.

ağır hakareti şiddet olarak görmediklerini ve uzun süreli şiddetin kadınlarda kopamama, çaresizlik ve ümitsizlik yarattığı belirtilmiştir. Kadınların şiddet algısının düşük olması, şiddetin tam olarak rakamlara yansımadığını göstermektedir.

Samsun ilinde şiddete maruz kalan kadınların %43'ü yaşadıklarından hiç kimseye bahsetmezken, geri kalanı büyük ölçüde ailesine ve arkadaşlarına durumu anlatmıştır. Kadınların en fazla destek aldıkları kişiler kardeşleri, ardından anneleridir. Bu sonuçlar Türkiye çapında yapılan araştırmalar ile uyum içindedir. KSGM (2009) raporuna göre kadınların %48.5'i yaşadığı şiddeti hiç kimseye anlatmamaktadır. Şiddete maruz kalan kadınların %92'si hiçbir kurumdan destek talep etmemektedir.

Tablo 21: Şiddeti açıklama durumu (anket sonuçlarına göre)



Samsun'da da benzer bir biçimde şiddete maruz kalan kadınların sadece %10.5'i kurumlardan destek istemiştir. En fazla başvuru yapılan kurumlar %7 ile polis, %5.8 ile savcılık, %2.8 ile jandarma, hastane ve sağlık kuruluşlarıdır.¹⁷ Neden destek almadıklarına kadınların neredeyse yarısı (%43'ü) cevap vermemiştir. Cevap vermeyenlerin bu denli yüksek olması sorunun konuşulmasının kadınlar için ne denli zor olduğunu göstermektedir. Kurumlara başvuruda bulunmayan kadınların %21'i sorunu büyütmemek, %7'si korktuğu için yardım talep etmediğini söylemiştir.

Kurumsal ve bireysel görüşmelerde kadınların destek mekanizmalarından neden etkin bir biçimde yararlanamadıkları tartışılmıştır. Kadınların yaftalanmak istemedikleri için

¹⁷ İki farklı kuruma başvuran kadınlarda bulunmaktadır.

merkezlere gitmekte çekingen davrandıkları, örneğin danışma merkezlerine giden kadınların toplumda sorun yaşayan, şiddet gören kadınlar olarak görüldüğü-algılandığı, kadınların böyle görülmek-algılanmak istenmedikleri için destek mekanizmalarını kullanmayı tercih etmediği belirtilmiştir.

Destek alan kadınların hizmetlerden memnuniyetleri kurumlara göre değişmektedir. Polise başvuran kadınlarda memnuniyet oranı %40 iken, savcılığa başvuruda bulunan kadınlarda bu oran %50, hastane ve sağlık kuruluşlarına başvuranlarda ise %100'dür. Ancak destek talep eden kadınların az sayıda olması bu sonuçları değerlendirmeyi güçleştirmektedir.

Aile içi şiddetle mücadelede önemli mekanizmalardan biri danışma merkezleridir. Rehberlik, danışmanlık ve psikolojik destek açısından merkezler önemlidir. Samsun'da Aile ve Sosyal Politika Bakanlığı'na bağlı olarak Koza ŞÖNİM ve Aile Danışma Merkezi ile Büyükşehir Belediyesi Kadın Danışma Merkezi hizmet sunmaktadır. Ayrıca Samsun İl Müftülüğü bünyesinde Aile İrşat ve Rehberlik Bürosu faaliyet göstermektedir.¹⁸ 2003 yılında faaliyete geçen Büro'ya özellikle kadınlar başvurmaktadır. Başvurular telefon, elektronik posta veya bizzat yapılmaktadır.

Kurumlarla ve kadınlarla yapılan görüşmeler şiddetin rakamlara ve kamuoyuna yansımaya tarafını ortaya koymuştur. Uzun yıllar Rehberlik bürosunda çalışan uzman, kadınların yardım-destek isteme nedenlerini aktarırken örtük-görünmeyen tecavüz vakalarını dile getirmiştir.

“Kadınlar tecavüze uğramışlar söylemiyorlar. Diyelim ki kadın ya komşusundan, ya bir tanıdığından ya akrabasından tecavüze uğramış, uğruyor, yuvam yıkılır, kocam duyarsa yıkılır diye kocasına söyleyemiyor, bu durumda o söyleyemeyince bu sefer karşı tarafta bunu bildiği için iş ayyukaya çıkıncaya kadar onu kullanıyor, ondan sonra ya bir cinayete ya başka bir şeye sebep olmuş oluyor... elit tabakada da bunlar var, onlar da söyleyemiyor”

Bu söylem kadına biçilen rolün, namusun kadın bedeni üzerinden tanımlanmasının şiddete karşı mücadelede kadınları güçsüz bıraktığını göstermektedir. Kadınların namus-toplum baskısı vb. nedenlerle güçsüz olduğunu bilen saldırgan bunu sonuna kadar kullanmakta,

¹⁸ Aile Danışma Merkezleri ve İrşat Bürolarının hedef grubu aile olsa da genel olarak kadınlara hizmet veren merkezlerdir.

destek almasını zorlaştırmaktadır. Danışma merkezlerinin ve kadın örgütlerinin bu alanda çalışma yapması bir zorunluluk olarak ortaya çıkmaktadır. Elbette üstü örtülen-söylenmeyen-dile gelmeyen tecavüz vakaları sadece Samsun ilinde değil, Türkiye'nin diğer bölgelerinde de görülmektedir.

Şiddete karşı korumasız olarak tanımlanan bir diğer grup evden kaçan genç kızlar veya evden kaçarak evlenen genç kadınlardır. Ailelerinin onayını almadan evlendikleri için, bu gruptaki kadınlardan evlilikten doğan tüm sıkıntılarla, zorluklarla tek başlarına mücadele etmeleri beklenmekte, aile ve akrabaların sağladığı sosyal desteklerden mahrum kalmakta ve yalnızlığa terk edilmektedir.

Kurumlar ve danışma merkezleri tarafından altı çizilen bir diğer nokta çocuk istismarı ve ensestir. Jandarma 2011-2012 yılları cinsel istismar ve reşit olmayanla cinsel ilişki verileri aşağıdaki tabloda yer almaktadır. İstismara maruz kalan çocukların genelde kız çocuklarından oluştuğu görülmektedir.

Tablo 22: Çocuk istismarı/ reşit olmayanla cinsel ilişki verileri

	2011		2012	
	Kız çocuğu	Erkek çocuğu	Kız çocuğu	Erkek çocuğu
Cinsel istismar	25	3	19	1
Reşit olmayanla cinsel ilişki	22	4	32	4

Kaynak: Jandarma 2013

İstismar ve ensest Türkiye'de çok fazla konuşulmayan konulardandır. Ensest konusunda en kapsamlı çalışma Birleşmiş Milletler Nüfus Fonu ve Nüfus Derneği tarafından hazırlanan "Türkiye'de Ensest Sorununu Anlamak" raporudur. Raporda ensestin her gelir grubunda, meslekte, çevrede görülebildiği belirtilmiştir. Samsun ilinde Aile İrşat ve Rehberlik Bürosu yaptığı çalışmalar, kendisine yapılan müracaatlar üzerinden ensestin önemli bir sorun olduğunu tespit etmiş ve buna uygun bir çalışma programı hazırlamıştır. Büro, kent ve kır ayrımı yapmadan Samsun ilinde görev alan imamları, din görevlilerini ensest hakkında bilgilendirecek, farkındalıklarını artıracak, bu vakalarla karşılaştıklarında doğru bir biçimde müdahale etmelerini sağlayacak bir program oluşturduklarını ifade etmiştir. İstismarın,

çocuğun korkup konuşamaması, annenin durumu öğrendiği halde ailesinin dağılacağı endişesiyle sessiz kalması nedeniyle uzun yıllar sürebildiği belirtilmektedir.

Kadına yönelik şiddet konusunda altı çizilmesi gereken bir diğer nokta kırsal ile kent arasındaki farklılıklardır. Kentli kadınların destek alacağı mekanizmalar bulunurken, köylü kadınlar böylesi olanaklardan yoksundur. Bireysel görüşme yapılan köylü kadınlar, özellikle yaşlı olanlar, ağır ve uzun süreli şiddet deneyimleri aktarmışlardır.

Adam küçük Allah, adama karşı gelinmez, vurulmaz... hadi git babanın evine iki tane çocuk var. Köylerin çektiği çileyi kasabalılar şu kadar çekmez... Fakirlik var bi yandan... Köyün delileri karıları, kasabalılar biraz akıllı...

Bir taraftan şehirli kadınların akıllı oldukları söylenirken, diğer taraftan kadınların kendi rahatlarını düşünmeleri, çocukları olduğu halde boşanmaları eleştiri konusu edilmekte, çocuklarını düşünmeden davranan kadınlar yargılanmaktadır.

Kadın 1: ...kızım neyse sen evlendin girdin adamın evine öyle pıt diye ayrılınmaz Allah da soracak onu, Allah da var, Allah'ın da kanunu var... bazı şeyleri de idare edeceğin...millet şimdi yürütme düşünmüyo, zevkini şeyini düşünüyö, arabası olsun evi olsun bilmem nesi olsun,...

Kadın 2: Çocukları var, boşanmış bir çocuğu iki çocuğu var. Babası babalık yapmamış da karşıdaki adamdan sen bekliyorsun üvey bir de üvey, üvey sana nasıl davranır, ee işte...Allah'im yarabbimm.

Kadın 1: ...o adama varyıyon çocuğun kız evlatların var o evinde nasıl barınacaksın adam iyi mi kötü mü huyu nası...öyle düşüncesiz karılar da var.

Kadınlar şiddeti kesinlikle onaylamazken, şiddeti kadının değil erkeğin eksikliği üzerinden açıklarken, dışarıdan destek alamadıkları ve çocukları için şiddete tahammül ettikleri görülmektedir. Çocukların annelerini şiddetten koruduğuna ilişkin deneyimler dile getirilmiştir. Kentte yaşayıp şiddete maruz kalan kadınlar da kendini suçlamamakta, şiddeti olağan-hak edilmiş görmemektedir.

Şiddet tartışmalarında, şiddetin nedenleri üzerine konuşulurken hem kadınlar hem de erkekler için maddi tatminsizlik, daha fazlasını isteme ve yetinmeme üzerinde durulmuştur.

Kadınların kazanılandan daha fazlasını talep etmeleri, erkeğin para kazandığı halde kadına vermeyi reddetmesi ve/veya çocukların yoksulluktan dolayı anne-babayı suçlaması ve olumsuz tavırlar takınmaları anlatılan deneyimlerdendir. Geçmişte de zengin ile yoksul arasında farklılıklar olduğu ama yoksulun bunu görmediği, günümüzde her şeyin göz önünde olduğu bunun da yoksul insanlarda tüketim hırsını kamçılıdığı ve koşullarını zorlamayı beraberinde getirdiği dile getirilmiştir.

Sığınmaevleri kadına yönelik şiddetle mücadelede önemli olan bir diğer araçtır. 2005 yılında çıkarılan Belediye Yasası ile nüfusu 50 bini geçen tüm yerleşim birimlerinde belediyelere sığınmaevi açma zorunluluğu getirilmiştir. Ancak belediyeler tarafından bu düzenlemeye uyulmadığı bilinmektedir. Türkiye’de halihazırda sığınmaevlerinin sayısı yetersizdir, buralarda sunulan hizmetlerin niteliğine ve niceliğine ilişkin sorunlar bulunmaktadır ve sığınmaevlerinin toplumda olumsuz bir algısı mevcuttur. 2012 verilerine göre Türkiye’de, devletin, yerel yönetimlerin ve bağımsız örgütlerin işlettikleri de dahil olmak üzere toplam 84 sığınmaevi bulunmaktadır¹⁹. Samsun’da, Aile ve Sosyal Politika Bakanlığı’na bağlı, kapasitesi 40 olan bir kadın sığınmaevi hizmet vermektedir. İlde, ilk kabul merkezi açılması gerektiği uzmanlar tarafından dile getirilmiştir. Ayrıca aile içi şiddete maruz kalmadığı halde, başka ihtiyaçlar nedeniyle sistemi kullanmayı alışkanlık haline getiren kadınlardan bahsedilmiştir.

Kadına yönelik faaliyet gösteren bütün kurumların ve kişilerin üstünde durduğu önemli bir konu erkeklerin durumudur. Kadını şiddete karşı koruyacak ve erkeği durduracak olanın yasalar olmadığı, erkeğin ve toplumun şiddete onay vermesinin önemli bir etken olduğu belirtilmiş, özellikle şiddet uygulayan erkeklerle çalışma yapılması önerilmiştir. Erkek çalışmasının yasalarda zorunlu olarak eklenmesi gerektiği söylenmektedir. Erkeklerle çalışma yürütülmediği için “Sığınmaevinde kalmak istemeyen kadını koruma altına almak zorunda kalıyorum... kadın benim çocuğum var diyor neden o değil de ben gidiyorum...” (Koza ŞÖNİM Görüşmesi, 2013).

Ekonomik şiddet çerçevesinde altı çizilen önemli bir nokta, erkeklerde gelişen bağımlılıktır. Erkeklerin, özellikle yoksulların, eskisi gibi karısının çalışmasına engel olmadığı, tam tersine kadının çalışmasını istediği aktarılmıştır. Ancak bu yaklaşımın kadının değil erkeğin

¹⁹ Ancak bir dönem Belediyeler tarafından işletilen sığınmaevlerinin SHÇEK devredildiği bilinmektedir. Bu nedenle sayı konusunda temkinli olmak gerekiyor.

yararına işlediği belirtilmiştir. Örneğin odak görüşmelerinde ve başka sohbetlerde 10'dan fazla kadın aynı cümleyi sarfetmiştir.

Kadınlar tarla içinde, erkekler pavyonda ya da birahane.

Üç kere ürün alınıyor, lahana, pırasa biber, herbirinden sonra gider (pavyona).

Benim babam çalışmadı,...

...kocam çalışmak istemedi, ailesi biraz onu şımartmıştı.

Boşandık adam nafaka vermiyor, işleri bozukmuş şimdi öbür kadına kendini baktırıyormuş.

Kadının para kazanarak evi geçindirdiği böylelikle erkeğin çalışma sorumluluğundan da kurtulduğu söylenmiştir. Bu eğilimin ne kadar güçlü olduğu bilinmemekle birlikte dikkate alınmalıdır. Özellikle uzun süreli işsizliğin, insanlar üzerinde pasifleştirici, güçsüzleştirici bir etki bıraktığı göz önünde tutularak, uzun süre işsiz kalan erkeklerle çalışma yürütürken onları güçlendirici etkinliklere yer verilmesi yararlı olacaktır.

Bir diğer konu şiddet uygulayanın işlediği suçun sicile işlenmemesidir. Bu durumun erkekleri cesaretlendirici bir işlev gördüğü belirtilmektedir. Evden uzaklaştırma cezalarının da etkin olmadığı söylenmiştir. Üç ay boyunca eve yaklaşmayan, ama üç ayın bitiminde eve gidip tekrar şiddet uygulayan, kararı takip eden erkeklerin olduğu dile getirilmiştir.

Başlık parası, kız çocuklarına ve kadınlara yönelik şiddetin bir başka biçimidir. Başlık parası evlenecek erkeğin veya ailesinin kızın ailesine para veya mal olarak yaptığı ödeme olarak tanımlanabilir. Samsun'un da içinde yer aldığı Batı Karadeniz bölgesinde başlık parası alma oranı %23.9'dur. Kent merkezinde ve ilçelerde, örneğin Canik, Ayvacık, Havza ve Vezirköprü'ye bağlı köylerde²⁰, başlık parası uygulamasına rastlanmaktadır. Uygulamanın gerçek boyutlarının ortaya konulması için daha ayrıntılı çalışmalar yapılmalıdır.

²⁰ Medya taramaları: <http://www.haberexen.com/genc-kizin-baslik-parasi-isyani-...-1690h.htm>,
<http://www.milliyet.com.tr/baslik-parasi-borsasi/yasam/haberdetayarsiv/07.04.2004/31641/default.htm>
<http://www.habergazetesi.com.tr/guncel/8748/baslik-parasi-geri-geliyor/>
<http://www.posta.com.tr/turkiye/HaberDetay/-Baslik-parasi-degil-sut-parasi-.htm?ArticleID=17997>,
<http://www.sondakika.com/haber-baslik-parasi-yuzunden-evlenemeyen-gencler/>,
<http://www.ilkadimhaber.com/haber/asayis/21-yuzyilda-baslik-parasi-skandalı/3886.html> (Erişim tarihi 10 Nisan 2013)

Samsun’da “baba hakkı”, “süt hakkı” gibi farklı isimlendirmeler altında başlık parasının tanımlandığı görülmüştür. Kent merkezinde özellikle Romanlar arasında bu ödemeye “baba hakkı” denilmektedir ve başlık olarak adlandırılması hoş karşılanmamaktadır. Romanlar tarafından yapılan ödemenin 3-5 milyar olduğu ve bunun da kızın çeyizi için kullanıldığı söylenmiştir. Romanların durumunu diğer bölgelerden ayıran en önemli özellik zorunlu evliliğin görülmemesi, evlilikte gönüllülüğün olmasıdır. Kız çocuğu istediği kişiyle evlenebilmektedir.

Özetlemek gerekirse;

- Veriler kadınların şiddete maruz kaldıklarında bunu sakladıklarını, en yakınlarından bile gizlediklerini göstermektedir.
- Şiddet konusunda kadınlara en yoğun desteği kendi aileleri (kardeşleri ve anneleri) vermektedir.
- Kadınlar şiddet konusunda konuşmaktan, kurumlara başvurmaktan ve destek talep etmekten çekinmektedir.
- Kadınlar, sadece şiddete maruz kalan kadınların gittiği merkezlere gitmeyi, oraya giderken görülme tehlikesi nedeniyle istememektedir. “Sorunlu” kadın olarak algılanmaktan korkmaktadır.
- Kadınların birçok durumda şiddeti kabul etmek zorunda kaldığı, aileleri dışında bir gelecek kurma ihtimalini hayal edemedikleri görülmektedir.
- Şiddetle mücadelede erkeklerle çalışmanın önemi, görüşme yapılan tüm kadınlar ve tüm kurumlar tarafından dile getirilmiştir.
- İstismar ve ensestinin kurumların gündeminde yerini aldığı ve kurumlar tarafından müdahale planları oluşturulduğu görülmektedir.

3.5 Karar Mekanizmalarına Katılım

Mevcut koşullarda kadınların ekonomik ve sosyal olanaklardan erkeklere göre daha az yararlanmaları, toplumsal cinsiyet rolleri nedeniyle çocuk bakımıyla ve evin işleri ile daha fazla ilgilenmeleri, kadınların sorunlarını, ihtiyaçlarını ve beklentilerini erkeklerden farklılaştırmaktadır. Uzun vadede hedeflenmesi gereken hem kadının hem de erkeğin bu cinsiyet rollerinden sıyrılmasıdır. Ancak kısa vadede bu sorumlulukların kadına yüklediği işlerin yerine getirilmesinde, kadınların ihtiyaçlarını gözeten, onlar için hayatı kolaylaştıran politikalara öncelik vermek gerekmektedir. Kadınların ihtiyaçları erkeklerin ihtiyaçlarından farklı olduğu için yaşanan mekâna-çevreye-mahalleye yönelik politikalar ve hizmetler de kadınları farklı biçimde etkilemektedir. Kadınlara duyarlı politikaların üretilmesi hem kadınların güçlenmeleri, kendi yaşamları konusunda belirleyici olabilmeleri hem de kamusal karar alma mekanizmalarında daha fazla yer almaları ile kolaylaşacaktır.

Kadınların karar alma mekanizmalarına katılımları iki başlık altında ele alınabilir:

- 1) Yönetim mekanizmalarında, merkez, il ve belediye meclislerinde, üst düzey yönetimlerde kadınların yer alma düzeyleri.
- 2) Kendi kişisel hayatlarına ilişkin kararlarda kadınların ne kadar etkin olduğu, örneğin evlilik kararı, eğitime devam, istihdama katılım, mülk sahipliği gibi kararların kimin tarafından verildiği.

Yasal olarak seçme ve seçilme hakkı 1934'de alınmış olsa da, Türkiye'de kadınların siyaset ve karar mekanizmalarına katılımı erkeklere kıyasla çok düşüktür. 2011 genel seçimleriyle oluşan mecliste kadın milletvekili oranı %14.4'tür. Yerel yönetimlerde ise kadın oranı çok daha düşük düzeydedir. 2009 seçimlerine göre belediye başkanları arasında kadın oranı binde 9, Belediye Meclis üyeleri arasında kadın oranı yüzde 4.2 ve il genel meclisinde kadın oranı sadece yüzde 3.3'tür.

Samsun verilerine bakıldığında Türkiye ortalamasından daha kötü bir tablo karşımıza çıkmaktadır. Samsun il genel meclisinde hiç kadın yer almazken, Büyükşehir belediye meclisinde bir kadın bulunmaktadır. Samsun'un çıkardığı 9 milletvekili arasından sadece 1'i kadındır. Samsun kent merkezinde beş kadın muhtar bulunmaktadır. Belediyelerin

kadınlara duyarlı politika üretmesinin önemli bir ayağını, belediye bünyesinde kadınları istihdam etmede ve yönetim kademlerinde yer vermede gösterdiği duyarlılık oluşturmaktadır. İstihdam yapısına bakıldığında memurların %11'i, sözleşmeli personelin %23'ü kadınlardan oluşmaktadır. Yirmi daire başkanından sadece ikisi kadındır. Kadınların yönetimde yer alması kadına duyarlı politikaların üretilmesi anlamında kesin bir güvence olmamasına rağmen, kadınların yaşadığı sorunları anlama, bu sorunlara sahip çıkma ve çözmeye çalışma açısından daha fazla avantaj sağlayacağı kesindir. Bu nedenle kamu kurumlarında, merkezi ve yerel yönetimlerde kadın temsiline artırılması önemlidir. Öte yandan, kadınların sadece yönetici kademelerde değil, politika üretim süreçlerinde etkin olan birimlerde çalışması kadınlara duyarlı politikaların üretilmesinde etkin olacaktır.

Odak grubu görüşmelerinde, kadınların yerel yönetimlerin sorumluluk alanlarına dair somut beklentilerinin olduğu gözlenmiştir. Konuştuğumuz birçok kadın yerel yönetim seçimlerinde oy verecekleri kişilerin partilerden daha belirleyici olduklarını belirtmiş, genel seçimlerde oy verdikleri partiden bir belediye başkanını çok takdir ederken, başka birine bir daha asla oy vermeyeceklerini söylemişlerdir. Kadınlar, yerel yönetimlerde, iyi işler yapabileceğine inanılan bir kadının seçilme şansının yüksek olmadığını düşünmektedirler. Belirleyici olanın partiler içindeki güç dengesi olduğu söylenerek "Burda parti, kişi değil, kadın bile olsa halktan biri olmaz" gibi fikirler beyan edilmiştir. Bu görüşler kadınların karar mekanizmalarına katılım konusunda pek iyimser olmadıklarını göstermektedir. Yine de kadınların yerel yönetim konusunda daha aktif ve somut fikir bildiriyor olmaları, hayatlarına en yakın alanlardan başlanarak toplumsal yaşama dahil olmalarının ve karar mekanizmalarına katılımlarının artırılabilmesine işaret etmektedir.

Doğrudan kadınların yaşamlarını etkileyen ve biçimlendiren, kadınların nasıl bir yaşam süreçlerini belirleyen kişisel kararların alınıp biçimine bakıldığında şöyle bir tablo karşımıza çıkmaktadır.

1. Samsun'da evlilik kararı büyük ölçüde kadınlar tarafından veya kadınların onayı alınarak verilmektedir. Evli ya da şu an evli olmasa da daha önce evlenmiş kadınların %40.5'i görücü usulüyle, onayımız alınarak evlendik; %38.8'i kendimiz tanıştık, tanıştık ailelerimiz onay verdi demiştir. Zorla evlendirilen kadın oranı %1.2'dir. Evlenme yaşlarına bakıldığında çocuk gelinlerin yüksek oranda olduğu görülmektedir. Evli kadınların %19'u 18 yaşından daha küçük bir yaşta

evlenmiştir. Ancak 50 yaş üstü kadınlarda çocuk gelin oranı %45, 40-50 yaş aralığında %28 iken, 18-30 yaş aralığında bu oran sadece %7'dir. Bu değişim, Samsun'un çocuk gelinler konusunda önemli mesafeler aldığını göstermektedir.

2. Evli kadınların %13'ü evin gelir ve giderini kendisinin, %79'u ise erkeğin-eşinin yönettiğini ifade etmiştir. Ev, arsa alımı gibi büyük meblağların harcanmasını gerektiren kararlar hanelerin %35'inde sadece erkekler, %58'inde erkek ve kadın tarafından birlikte verilmektedir.
3. Çocuklarla ilgili kararlarda kadınların daha etkin olduğu görülmektedir. Hanelerin %25'inde kararları kadınlar, %18'inde erkekler verirken, %53'ünde birlikte verilmektedir. Çocuk bakımından kadınların sorumlu olmasının, kararlara katılımlarını artırdığı söylenebilir.
4. Evli kadınların seçimlerde oy kullanma davranışına bakıldığında %68'i oy vereceği siyasi partiyi kendisinin belirlediğini, %12'si eşinin karar verdiğini, geri kalan %20'si ise birlikte karar verdiklerini ifade etmiştir.
5. Samsun'da kadınların sadece %4'ü herhangi bir sivil toplum kuruluşuna üyedir. Binde 6'sı ise sivil toplum kuruluşu ve/veya sendika yönetiminde yer almıştır.

3.6 Medya

Samsun ili ve ilçeleri yazılı basın, yerel televizyon ve internet gazeteciliği açısından zengin görünmektedir. Bu çalışma kapsamında Radyo ve Televizyon Üst Kurulu (RTÜK) ve Samsun Valiliği verilerine bakılmış ve sadece Samsun ve çevresinde yayın yapan ya da dağıtımı bu bölgede olan basın yayın organları “yerel medya” olarak kabul edilmiştir. Samsun’dan başka bölgelerde de bulunan yayın organları bu listeye dahil edilmemiştir.

Samsun’da yayın yapan yerel televizyon kanalları ya da yerel radyolarla ilgili analiz yapılabilmesi daha uzun süreli ve özel araştırma gerekmektedir; ayrıca diğer öncelikler nedeniyle ankette medya konusundaki sorular çok küçük bir kısmı kapsamaktadır.

Bu sebeple çalışmamızın medya bölümü gözlem ve analizleri üç grup yazılı basına yönlendirilmiş (dergiler, internet gazeteleri, yerel günlük gazeteler ve onların internet versiyonları), tarama yöntemi ve medya ile ilgili anket sorularına verilen cevaplar göz önüne alınarak yapılmıştır. Türkiye geneline dair akademisyenler ve kurumlar tarafından üretilmiş çok sayıda çalışma bulunmasına karşın Samsun özelinde kadın ve medya odaklı araştırma ve yazılara rastlanmamıştır.

Bu çalışma kapsamında HaberEksen, Statüko ve Açılım dergileri ağırlıkta olmak üzere özellikle 2012-2013 sayıları ve yerel gazetelerin (Hedefhalk, Denge, Arena, Haber, Ekip, Haberepress, Olay, Bafra Gazetesi, Bafra Haber, v.s) internet üzerindeki sayıları taranmıştır.

Medyaya dair analiz, kadınların hedef kitle, medyada temsil edilen özne ve nesnelere olarak ve kendilerinin medya içeriği üreticileri olduğu düşünülerek yapılabilir. Samsun özelinde medyada aktif ya da söz sahibi kadın sayısı azlığı sebebiyle medya sektöründe erkeklerin baskın olduğu görülmektedir. Bu durum, sadece çalışanların çoğunluğunun erkek olması ile sınırlı olmayıp medya dili ve bakış açısını da derin bir biçimde etkilemektedir. Toplumsal cinsiyet değerleri, kadına ve erkeğe atfedilen roller medyada sürekli biçimde yeniden üretilmektedir.

Samsun’daki kadınların yazılı medyaya olan ilgisi düşükken, görsel medyaya karşı ilgi daha yüksektir. Televizyon seyretme kültürü daha çok gelişmiştir; anketin sonuçlarına göre

kadınların %43.9'u günde en az 3-4 saat, % 31.6'sı ise günde 1-2 saat televizyon seyretmektedir. Eşlerinin televizyon seyretme saatleri sorusuna, kadınların %63.6'sı cevap vermemiştir; %15.2'si ise eşlerinin günde 1-2 saat televizyon seyrettiklerini belirtmişlerdir.

RTÜK tarafından yürütülmüş örneklemin içinde Samsunlu 136 kadının da bulunduğu bir çalışma (2007) Türkiye'de kadınların televizyon seyretme alışkanlıklarına dair kapsamlı bilgi vermektedir. Televizyon izleme zamanları ve tercih edilen programlar bu araştırma sonuçlarına benzer sonuçlar göstermektedir. Türkiye genelinde kadınlar arasında, günlük televizyon izleme saati ortalaması 4.43'tür.

Elimizdeki anket verilerine göre günde en az bir ile dört saat televizyon izleyenler %75'i aşmaktadır. Günlük televizyon izleme oranları eğitim arttıkça azalmaktadır. Medeni durumları ve çalışma durumlarına göre değerlendirildiğinde, en çok televizyon izleyenlerin ev hanımları, emekliler ve işsizler olduğu görülmektedir. Şehirlerde daha çok televizyon izlenirken köylerdeki kadınlar daha az televizyon izlemektedirler. Televizyonda en çok izlenen diziler sırası ile Kuzey Güney (%16.5), Karadayı (%14.9), İntikam, (%12.2) Huzur Sokağı (12.2) ve Öyle Bir Geçer Zaman ki (%11.7) dizileridir. Arka Sokaklar ve Kurtlar Vadisi gibi daha çok erkekler tarafından izlenen dizilerin kadınların %8.1 ve %4.4'lük bir kesim tarafından izlendiği görülmüştür.

Yapılan görüşmelerden dizilerin ve İzdivaç, Evlen Benimle gibi diğer programların kadınların hayatında sık sözü edilen referans noktaları olduğu ve hikâye (senaryo) kalitesinin dizi seçimlerini etkilediği gözlenmiştir. Kadınların evlenme programlarını özellikle takip ettikleri, bu programlardan örnekler verdikleri, kendi hayatlarıyla karşılaştırdıkları görülmektedir. Köyde yaşayan kadın, evlenme programına katılan doktoru eleştirmiş, kendinin bu yaşama mahkûm olduğunu, ancak okumuş birinin benzer sorunlar yaşamasını, bu usulle evlenmek istemesini kabullenememiştir. Evlenme programları kadınlar için referans işlevi görebilmektedir. Kadınlar televizyon açıkken ev işlerini yapmakta ve televizyonu etkin bir iletişim ve bilgi kaynağı olarak da kullanmaktadır. Sağlık programlarındaki doktor ve uzmanların verdiği bilgilerden faydalanan kadınlar, az sayıda da olsa internete de aynı amaçlarla başvurmaktadır.

Samsun'daki kadınların gazete okuma oranının çok düşük olduğu görülmüştür. Kadınların % 44.5'i hiç gazete/dergi okumadıklarını, %25'i günde yarım saate kadar okuduklarını,

%13.8'i de günde 1-2 saat vakit ayırdıklarını söylemiştir. Eşlerinin gazete/dergi okuma alışkanlıklarına dair soruya ise, kadınların %64.5'i cevap vermemiş, %21.7'si eşlerinin hiç okumadığını belirtmiştir.

İnternet kullanımı da oldukça düşük seviyelerdedir. Anket sonuçlarına göre, kadınların %61.1'i hiç internet kullanmıyorken, sadece %12.2'si günde 1-2 saat kullanmaktadır. Eşleri konusunda da %64.2'si cevap vermemiş, %27.4'u ise eşlerinin internet kullanmadıklarını söylemiştir. İlkokul mezunu ev kadınları evlerinde internet varsa günde en fazla 2 saat kullanmaktadırlar.

Yukarıdaki oranlar göz önüne alındığında, analiz çerçevesinde taradığımız yazılı basın örneklerinden olan internet gazetelerinin kadınlar tarafından pek okunmadığı varsayımını yapabiliriz. Ancak bu gazeteler, haber ve yorumlarında kadın konusunu da ele aldıkları, ayrıca toplumsal cinsiyet kalıplarının üretiminde aktif yer aldıkları için bu konuda medya incelemesi yapılması gerekmektedir.

Kadınların ve Samsun'da birçok kesimin çok fazla ulaşamadığı bir başka yayın tipi de meslek kuruluşları ya da özel inisiyatif ile yayımlanan dergilerdir. Bu dergiler daha çok devlet kurumlarına ve büyük firmalara ulaşmakta ve çoğunlukla erkeklerden oluşan küçük bir kesim tarafından okunmaktadır. Aynı şekilde ulaşımı kısıtlı olan internet gazetelerinin etkisi için de aynı şey söylenebilir.

Dergi ve günlük yerel gazetelerin ortak noktası kadınlara dair proje haberleri ve yapılan girişim, toplantı ve ziyaretler gibi konulardır. Kadınlar bu haberlerde hep bir eylemin, organizasyonun nesnesi halinde yansıtılmakta ve toplumdaki ikincil konuları direk olmayan bir biçimde pekiştirilmektedir. Medya araştırmalarında kadın imajına bakıldığında en çok göze çarpan cinsel nesne ve aile içi rolünde kadın imgelerine internet sitelerinde daha fazla, yerel gazeteler ve dergilerde ise az rastlanmaktadır.

Ulusal gazetelerin “üçüncü sayfa haberi” denilen bölümlerinde Samsun, “taciz, tecavüz, ensest” gibi başlıklar altında bir süredir gündeme gelmiş ve oldukça eleştiri almıştır. Nisan 2012'de Samsun İlan Kurumu İş Şubesi bu imajı değiştirme çabası ile sekiz yerel gazete ile “üçüncü sayfa haberlerinin” dönüştürülmesi konusunda bir anlaşma yapmış ve bu sayfadaki cinayet, kaza, tecavüz ve cinsel istismar gibi haberlerin, olumlu (eğitim, kültür vb. konulu)

haberlerle deęiřtirilmesi öngörölmüřtür. Ancak gazetelerden birinin sahibi, alıřanların tepkisi üzerine imzasını geri ekmiřtir. Yerel gazetelerdeki “üüncü sayfa”daki kadın konulu haberlerin sayısındaki azalma bu duruma baęlı görünmektedir.

Yapılan arařtırmalar, kadınların yarıdan fazlasının en ok rahatsız oldukları görüntülerin kadınlara, ocuklara ve güsüzlere uygulanan řiddet ierenler olduęunu göstermektedir. Bunu sırasıyla müstehcen görüntüler, tecavüz maędurlarının görüntüleri, cinayet görüntüleri, aile kavgası görüntüleri, sihir, büyü ieren görüntüler, hırsızlık, kapka görüntüleri takip etmektedir. Ancak bu eęilimler taciz-tecavüz gibi haberlerin medyadan kaldırılmalarını haklı kılmamaktadır. řiddetin magazinleřtirilerek ve řiddet maędurlarının afiře edilerek yansıtılması, bu konulara dair bilgilendirme ve farkındalık yaratma gereęini deęiřtirmemektedir. Aksine arařtırma sonuçları fiziki ve cinsel řiddet maędurlarının büyük oranda sessiz kaldıklarını ve bu konuların kapanması yerine medyada objektif ve bilinli bir biçimde ele alınmasının teřvik edilmesi gerektięini göstermektedir.

3.7 Kadınlar Arasındaki Farklılıklar

Kadınların, kadın olmaktan kaynaklanan ortak sorunları olsa da, koşullar ve yaşam deneyimleri sorunları da farklılaştırabilmektedir. Roman kadınların yaşadığı ayrımcılığı Samsun'da diğer kadınlar hissetmemektedir. Yine boşanmış kadınlar evli kadınlara göre ek sorunlar yaşayabilmektedir. Engelli kadınlar ise görülmez kılındıkları için sorunları bile konuşulamamaktadır. Kırsalda yaşayan kadınların ise genelde yaşlı kadınlardan oluştuğu varsayılarak, hizmete ihtiyaç duyabilecekleri göz ardı edilmektedir. Yapılabilecek bir diğer tespit, kadınlar arasındaki farklılıkların, kadınlar tarafından hiyerarşi yaratmak için kullanıldığıdır. Samsun'da karşılaşılan diğer bir sorun kadın öğrencilere karşı oluşturulan olumsuz tutumdur.

Özellikle Romanlar arasında hem kız hem de erkek çocuklar için küçük yaşta evlilik görülmektedir. Bu durumun değiştiği, ileri yaşlarda 18 yaşından sonra gerçekleşen evliliklerin arttığı söylene ve buna ilişkin örnekler olsa da, henüz 17 yaşında olup 2 çocuk sahibi olan, 17 yaşında olup bir çocuğu olan çocuk gelinlere rastlanmaktadır. Romanlarda sadece çocuk gelinler değil, çocuk damatlar da söz konusudur. 13 yaşında evlenen kız çocuğunun evlendiği kişi de 14 yaşındaki bir erkek çocuktur. Ailelerin, evlilik öncesi ilişkileri evlilikle noktalandıkları görülmektedir. Kız çocukları erkek çocuklarından farklı olarak erken yaşlarda hamile kalıp çocuk sahibi olmaktadır. Çocukla anne ilgilendiği için, kendisi de zaten çocuk olan anne, çocukla ilgilenme sorumluluğu ile karşı karşıya kalmaktadır. Öte yandan erken yaşta hastanede doğum yapılması yasal olarak sorunlara yol açacağından evde doğum yapanlar bulunmaktadır. Bu da çocuk sağlığı için risk oluşturmaktadır. Erken yaşta yapılan doğumlar sonrası doğan çocuklar, yasal herhangi bir sorunla karşılaşmamak için, kız çocuğunun (gelinin) ve/veya erkek çocuğunun (damadın) babası, dedesi vb. üzerine kaydedilmektedir.

Türkiye'de köyden kente göçün yaşanması kırsala yönelik hizmetleri ikincil kılmıştır. Kırsalda kadın nüfusunun az olduğunun düşünülmesi genç kadınlara yönelik hizmetlere kırsalda ihtiyaç olmadığı gibi bir izlenim yaratmıştır. Samsun'da nüfusun üçte biri kırsalda yaşamaktadır. Anket örneklemini belirlenirken kır ve kent nüfusu arasındaki oran göz önünde tutulmuştur. Kırsalda görüşme yapılan kadınların %45'i 18-40 yaş arası kadınlardan oluşmaktadır. Özetle, Samsun kırsalında sadece yaşlılar değil, genç kadınlar da

yaşamaktadır. Halk Eğitim Merkezleri dışında, kırsalda özellikle kadınlara verilen hizmetlerden bahsedilmemiştir. Kurumlar taşınmalı eğitim ile sağlık ocaklarının kapatılmasının kırsaldaki kadınları olumsuz etkilediğini belirtmiştir. Köyde okulun ve sağlık ocağının varlığı durumunda, okuyan-eğitim almış kentli kadınlarla, okula gidememiş köylü kadınların etkileşim içine girdiği, bu hizmet birimlerinin kapatılmasıyla bunun son bulduğu dile getirilmiştir.

Meslek sahibi, hali vakti yerinde “kurtulmuş”, sorunsuz kadınların bir bölümünün kendi hayatlarını olumlarken, başka kadınlarla karşılaştırma ve onları küçümseme eğiliminde olduğu görülmektedir. Üniversite mezunu, maddi zorlukları olmayan kadınların diğer kadınların sorunlarına üstenci baktıkları, kimi zaman kadınlara ilişkin yargılayıcı bir dil kullandıklarına tanıklık edilmiştir. Bir taraftan kadınların yaşadığı sorunlar dillendirilirken, diğer taraftan kadınlara, yaşadıkları sorunların sorumluluğunu yükleyen bir dil kullanılmıştır.

Kadınları da suçluyorum. Kadın kendini geliştirmiyor, o kadar televizyon izleyen kadın var ki, adamın paylaşacağı bir şey yok, adam evi otel gibi kullanıyor...

Bu yaklaşım o an için güçsüz olan tüm insanlara yönelebilmektedir.

...ben işsizliği reddeden bir insanım, iş var... herkes hemen masabaşı işim olsun istiyor. Herkeste hemen zengin olma duygusu var...

Bir diğer sorun kadın öğrencilere karşı geliştirilmiş olumsuz yargılardır. Üniversite öğrencisi kadınların, kimi kişisel deneyimler aktararak, aile hayatını bozucu, “rahat” kadınlar olarak algılanması söz konusudur. Özellikle üniversitelilere karşı olumsuz davranışların gelişmemesi için akademisyenlerle birlikte çalışılması, üniversitenin kentteki örgütlerle ortak-gönüllü çalışmalar yapması, öğrencilerin bu çalışmalarda yer alması ön yargılı yaklaşımı azaltmada etkin olabilir.

3.8 Toplumsal Cinsiyet Eşitsizliği Endeksinde Samsun

Samsun'daki kadınlar ve erkekler arasındaki sosyal ve ekonomik farklılıkların/eşitsizliklerin insani gelişmeye etkisini ölçmek amacıyla UNDP tarafından geliştirilmiş olan Toplumsal Cinsiyet Eşitsizliği Endeksi (GII) kullanılmıştır. GII yeni oluşturulmuş bir endeks olup UNDP'nin 2010 yılı raporu ile birlikte yayınlanmaya başlamıştır.

Kadınların sosyal hayattaki konumunu ve ekonomik durumunu erkeklere kıyasla ortaya koyan GII, kadın ve erkekler arasındaki eşitsizliğini üç ayrı kriter çerçevesinde yansıtan ve bunun için beş temel gösterge kullanan bileşik bir ölçüdür. Kullanılan temel kriterler “Üreme Sağlığı”, “Güçlendirme” ve “İşgücü Piyasası”dır.

Üreme sağlığı, iki gösterge ile ölçülmektedir. Bunlardan biri anne ölüm oranı diğeri ergen doğurganlık oranıdır. Güçlendirme boyutu da iki gösterge ile ölçülür. Bunlar cinsiyete göre parlamentodaki koltuk oranı ve orta/ yüksek öğrenime devam etme seviyeleridir. Üçüncü kriter olan işgücü piyasası ise; cinsiyete göre iş gücüne katılım oranı ile ölçülmektedir. Endeks değeri 0 (sıfır) ile 1 (bir) aralığında değişmektedir. “0” kadın ve erkeğin eşit olduğunu gösterirken “1” değeri iki cinsiyet arasındaki eşitsizliğin en üst noktasını yansıtmaktadır.

Tablo 23: Toplumsal Cinsiyet Eşitsizliği Endeksinde Türkiye ve Samsun

GII Endeksi		Üreme Sağlığı		Güçlendirme		İşgücü Piyasası
	Cinsiyet	Anne ölüm oranı (yüz binde)	Ergen doğurganlık oranı (binde)	Parlamentoda koltuk oranı (%)	Orta/ yüksek öğrenimi tam. nüfus (%)	İşgücüne Katılım Oranı (%)
Türkiye	Kadın	20	20.5	14.2	26.7	28.1
	Erkek	-	-	85.8	42.4	71.4
Samsun	Kadın	11.1	28	11.1	23.5	36.0*
	Erkek	-	-	88.9	32.3	69.9*

*İşgücüne katılım oranı TR83 (Samsun, Tokat, Çorum, Amasya) için mevcut olup Samsun için bölge değerleri kullanılmıştır.

Kaynak: İnsani Gelişme Raporu (2013), TUIK (2011).

Yukarıdaki tabloda yer alan Samsun verilerinden yararlanarak, UNDP tarafından geliştirilmiş hesaplama yöntemi ile Samsun ili için GII elde edilmiştir. Endeks hesaplamasında kullanılan formüller şunlardır:²¹

$$G_K = \sqrt[3]{\sqrt{\left(\frac{10}{A\ddot{O}} * \frac{1}{E\ddot{D}O}\right) * \sqrt{(PKO_K * OY\ddot{O}_K)} * \dot{I}KO_K}$$

$$G_E = \sqrt[3]{1 * \sqrt{(PKO_E * OY\ddot{O}_E)} * \dot{I}KO_E}$$

$$HARM(G_K, G_E) = \left[\frac{\frac{1}{(G_K)} + \frac{1}{(G_E)}}{2} \right]^{-1}$$

$$GII = 1 - \frac{HARM(G_K, G_E)}{G_K, G_E}$$

AÖO= Anne ölüm oranı
 EDO= Ergen doğurganlık oranı
 PKO= Parlemtoda koltuk oranı
 OYÖ= Orta/ yüksek öğrenimi tamamlamış nüfus
 İKO= İşgücüne Katılım Oranı

Öncelikle kadın ve erkek için iki ayrı cinsiyet endeksi geometrik ortalama dikkate alınarak hesaplanmış ve ardından bu endekslerin harmonik ortalaması hesaplanarak eşit dağılımlı cinsiyet endeksine ulaşılmıştır. Samsun ili için hesaplanan endeks değerleri aşağıda yer almaktadır.

$$G_K = 0.218$$

$$G_E = 0.916$$

$$HARM(G_K, G_E) = 0.352$$

$$G_{K,E} = 0.582$$

Samsun Toplumsal Cinsiyet Eşitsizliği Endeksi (GII) = 0.395

UNDP'nin yayınlamış olduğu 2013 yılı İnsani Gelişme Raporu'nda Türkiye, Toplumsal Cinsiyet Eşitsizliği açısından 0.366 endeks değeri ile 186 ülke arasında 68. sırada yer almaktadır. Kadınların ekonomik ve sosyal anlamda erkeklerle cinsiyet farklılıklarının halen kabul edilebilir seviyelere gelmediği ve kadınların ekonomik hayatta, istihdam

²¹ Detaylı bilgi için http://hdr.undp.org/en/media/HDR_2013_EN_complete.pdf bakınız.

sağlamada ya da politik güce sahip olup karar alma mekanizmalarına katılım konusunda erkeklerin gerisinde oldukları ortadadır. Bu bağlamda, Türkiye için söz konusu olan kadın erkek eşitsizliği, daha yüksek GII endeksine sahip Samsun özelinde daha da ciddi bir problem olarak karşımıza çıkmaktadır.

3.9 Kentsel Hizmetler, Kamu Kurum ve Kuruluşların Sunduğu Hizmetlerden Yararlanma/Beklentiler

Türkiye’de cinsiyete duyarlı veri toplamak önemli bir sorun alanıdır. Hiçbir kuruma kendisinden yararlananları cinsiyete göre ayırmamaktadır. Bu nedenle kadınların ve erkeklerin hangi hizmetten ne düzeyde yararlandıklarını tam olarak ortaya koymak mümkün değildir. Proje kapsamında valilik aracılığıyla hizmet üreten kurumlardan veri talep edilmiştir. Bu veriler çalışmanın diğer bulguları ile birlikte değerlendirildiğinde şu sonuçlar karşımıza çıkmaktadır:

1. Kadına yönelik şiddet başlığı altında şiddete maruz kalan kadınların destek mekanizmalarından yeterli düzeyde yararlanmadıkları ifade edilmiştir.
2. Kadınlar kamusal alanda ne tip hizmetler verildiği ile yakından ilgilenmektedir. Olumlu gelişmeleri övgüyle karşılarken, memnuniyetsizliklerini de açıklıkla ifade etmektedirler. Özellikle yaz ve kış aylarında beklenen hizmetler farklı olup, küçük yerleşim yerlerinde kışın arkadaşları ile rahatsız edilmeden oturup çay kahve içebilecekleri alanların az olduğunu söylemişlerdir. Ana yollardan yürümeyi tercih eden kadınlar, arka sokakların ıssızlığından ve karanlığından şikâyet etmişlerdir.
3. Danışma merkezlerine erişim bir diğer sorun alanıdır. Kadınların hizmet alabilmesi ancak onlara en yakın yerde, mahalle düzeyinde hizmet üreten kurumların artırılmasıyla mümkün olacaktır. Evinden çıkıp otobüsle gidebileceği merkezlere kadınların sıklıkla gitmesi, yaşadığı koşullar nedeniyle (maddi yetersizlikler, evdeki işler vb.) zor olabilmektedir.
4. Kadın danışma merkezlerine gitmek kadınlar için zor olmaktadır. Çünkü, danışma merkezlerine sorun yaşayan, şiddete maruz kalan kadınların gittiği bilindiği için kadınlar bu merkezlere gittiklerinde çevredekilerin kendilerine ilişkin bu tip değerlendirmeleri yapacaklarını düşünmektedirler. Bu nedenle kadınlara sadece bir konuda danışmanlık yapan merkezler değil, çok amaçlı toplum merkezlerinin yaygınlaştırılması gerekmektedir.

5. İhtisaslaşmış yapılara kadınlar ancak sorun çok ciddi bir hal aldığı anda başvurmaktadır. Bu nedenle problem olduğu bilinen alanlarda kadınlar ve kurumlar arası iletişimi artıracak önlemler alınmalıdır. Tek bir soruna odaklı inisiyatiflerin uzun süreli çözümler üretmediği, yaygınlaştırılmış sağlık, eğitim ve kültür hizmetlerinin farklı kesimlerden kadınların ulaşımına sunulması önem taşımaktadır.
6. Kentte yaşayan kadınların şikâyetçi olduğu konuların başında ulaşım ve çevre temizliği gelmektedir. Tramvayın şehri bir baştan bir başa dolaştığı ancak ara caddelere, sokaklara ulaşımın düşünülmediği, iyi planlanmadığı ifade edilmiştir.
7. Gebelik izleme ve rutin taramalar, ulaşım koşullarının çok uygun olmaması sebebi ile ilçe merkezlerinden uzakta yaşayanlar için problem teşkil etmektedir.
8. Engellilerin hayatlarını kolaylaştırmanın en önemli yolu onlara farklı mekânlarda hizmet vermek değil, toplumdaki diğer bireylerle birlikte hizmet almalarını sağlamaktır. Kurumların buna uygun düzenleme yapması önemlidir. Ancak öte yandan Samsun ŞÖNİM'in engelli kadınlara hizmet sunmak için uygun olmadığı, buna uygun düzenlemelerin yapılmadığı görülmektedir.
9. Sadece kadına değil, genel olarak tüm aileye yönelik çalışmalar yapan Danışmanlık merkezlerinden temelde kadınlar yararlanmaktadır. Bu durum aile içindeki sorunların, sorunlar erkekten kaynaklansa da, kadınlar üzerinden çözülmeye çalışıldığının göstergesidir. Görüşme yapılan kurumlar bu yaklaşımın sorun çözme noktasında yetersiz olduğunu belirtmişlerdir.

“Kadın annedir, çocukları eğitiyor dedik, kadının eğitim düzeyi yükseldi, erkekler aşağıda kaldı. Camide biz sadece dini konuşmuyoruz, günlük işleri konuşuyoruz, ilişkileri konuşuyoruz. Kadına bunları söylüyoruz ama koca yok ortada. Şehirdeki kadın çok biliyor ama erkekler bilmiyor.” (Aile İrşat ve Rehberlik Bürosu)

10. Danışma merkezlerinin erkeklere yönelik hizmet üretebilmesi için buralarda erkek uzmanların da çalışması gerekmektedir. Buna ilişkin düzenlemeler düşünülebilir.

11. Samsun İlçe Belediyelerine bakıldığında Ondokuz Mayıs, Canik, İlkadım ve Tekkeköy ilçelerinde kadınlara yönelik hizmet üreten birimler bulunurken, Bafra ve Vezirköprü Belediyeleri merkezlerin yapım aşamasında olduğunu belirtmiştir. Salıpazarı, Asarcık, Havza, Ayvacık, Terme, Kavak, Ladik, Çarşamba ve Alaçam böylesi merkezlerin olmadığını söylerken, Atakum ve Yakakent cevap vermemiştir. Bu durum ilçe belediyelerinin kadınlara yönelik hizmetler konusunda mesafe alması gerektiğini düşündürmektedir.
12. Görüşme yapılan kurum temsilcileri arasındaki önemli bir farklılık, kadınların sorunlarını çözmeye yönelik yaklaşımlarıdır. Görüşmecilerin önemli bir bölümü (ASPB, İŞKUR, Hanımlar Yardımlaşma ve Dayanışma Derneği, vb.) kadınların yaşadığı temel sorunların aile yapısının bozulmasından kaynaklandığını belirtmişlerdir. Kadın istihdamı planlanırken ailenin işleyişinin, yürütülmesinin, gözetilmesi gerektiği düşünülmektedir.

Aile önemli, anne olmak. Kadının çalışması buna engel değil. Denge sağlanmalı. Kadınlar için kademeli çalışma olanağı sağlanmalı (İŞKUR).

Sağlıklı bir aile yapısı, aile düzeni kuramıyoruz... insani değerler noktasında eksiliyoruz. En üst noktaya ekonomiyi koyduk, her şeyi ona göre planlıyoruz (Aile ve Sosyal Politikalar Bakanlığı İl Müdürlüğü)

Yaşamlarının her döneminde kadınların en temel sorunlarından biri toplum içinde bir birey olarak değil, aile ilişkileri aracılığıyla tanımlanıyor olmalarıdır. Birilerinin kızı, ablası, kız kardeşi, karısı, annesi, anneannesi olup aile ilişkileri dışında bir kimlik sahibi olmadıkları sürece, kadınların ikincillikleri devam edecek ve toplumsal cinsiyet ilişkilerindeki dönüşüm kalkınmada farklılık yaratabilecek düzeye erişemeyecektir. Bağımsız bir birey olmak ve toplumda bu kimlik ile kabul görmek kadını aile içinde de bir vatandaş olarak da daha üretken bir konuma koyacaktır.

4. Sonuç ve Öneriler

Kadınların toplumdaki durumlarının iyileştirilmesi amacıyla oluşturulacak stratejilerin geliştirilmesinde şu alanlar temel alınmalıdır:

- Veri toplanması
- Fırsatların ve sosyal hizmetlerin kadınların ihtiyaçları düşünülerek planlanması ve uygulanması
- Kaynak ayrılması ve aktarılması
- Hizmetlere ulaşım ve kullanım konusunda kadınların önündeki engellerin kaldırılması

1. Veri temelli politika üretmek, politikaların etkiliği açısından elzemdir. Türkiye’de veri konusunda pek çok sorun yaşanmaktadır, bu sorunlardan biri cinsiyet temelli veri toplanmamasıdır. Cinsiyete duyarlı hizmet üretebilmek için kurumların cinsiyet temelli veri toplamayı kurumsal yapılarının olağan bir parçası haline getirmesi gerekmektedir. Aile ve Sosyal Politika Samsun İl Müdürlüğü bunun öncülüğünü yaparak, diğer kurumlara örnek teşkil edebilir.
2. Kadınların toplumsal hayata katılımlarını sağlayacak, farklı alanlarda kadınlara danışmanlık ve rehberlik verecek, kadınları güçlendirecek mahalle bazlı hizmet birimleri, toplum merkezleri, kurulmalıdır.
3. Kadınların işgücüne dahil olmamasının ve istihdamdan çekilmesinin nedenlerinin başında çocuk bakımı gelmektedir. Çocuk bakımı kadınların tek başlarına üstesinden gelebilecekleri, çözebilecekleri bir sorun değildir. Toplumsal-kamusal kaynakların mutlaka devreye sokulması gerekmektedir. Çocuk bakımı hizmetinin kamu tarafından sunulması, kadınların istihdam da dahil toplumsal hayatın her alanına katılmalarını kolaylaştıracak önemli bir araçtır.

Kadınların kent merkezleri ile kurdukları ilişki sınırlıdır. Bu nedenle özellikle dezavantajlı bölgelerde mahalle bazlı çocuk bakım merkezleri açılmalıdır. Mahalle bazlı çocuk merkezlerinin açılması hem şu an çalışmayan kadınlar için çalışmanın bir

olanak olarak gündeme gelmesini hem de yeni nesillerin okul öncesi eğitim almasını sağlayacaktır.

4. Çocuk kreşleri 24 saat hizmet verebilmelidir. Sadece mesai saatleri içinde verilen hizmet çalışanları zorlamaktadır. Kreşler ASPB, belediyeler ve kooperatifler veya bu kurumların işbirliği ile açılabilir. Kreşlerin açılmasında öncelik, dezavantajlı konumda bulunan ve kadın istihdamının düşük olduğu mahallelere verilmelidir. Böylelikle bu tip yerlerde yaşayan kadınların önündeki önemli bir engel ortadan kalkarken, aileden gelen dezavantajlı konum çocukları daha az etkilemiş olacaktır.

Sadece kreşler değil oyun odaları, etüt merkezleri de önemli bir ihtiyaçtır. Yarım gün okula giden çocukların kalan zamanlarını değerlendirebilmeleri için mahallelerde bu tip merkezler açılmalıdır.

5. Araştırmalar bekâr ve boşanmış kadınların işgücüne daha fazla katıldığını, evlilikle birlikte katılımın düştüğünü göstermektedir. Çocuk bakımının yaygın bir biçimde kamu tarafından sunulması istihdama ve toplumsal hayata katılımın önemli bir aracıdır; ancak bu tek başına yeterli değildir. Kadınların ve erkeklerin üzerine yapışan toplumsal cinsiyet rollerinin sorgulanması ve her iki bireyin de toplumsal hayata eşit katılımını öngörecektir kültürel bir yapının oluşturulması çaba sarfedilmelidir.
6. Mesleki eğitim uygulamaları kadınların işgücüne katılımı için önemlidir. Mesleki eğitim sadece sertifika almakla sınırlı tutulmamalıdır. Birkaç kursa katılmış, sertifika almış ancak çalışma hayatına girmeyen kadın sayısı azımsanmayacak kadar çoktur. Bu nedenle mesleki eğitim kursları aynı zamanda psikolojik olarak kadınları istihdama hazırlayacak içerikte olmalıdır. Mesleki eğitim müfredatına kadınların iş hayatına uyumunu kolaylaştıracak eklemelerin yapılması, yetişkin eğitimi materyallerinin toplumsal cinsiyet eşitliği bakış açısıyla elden geçirilmesi ve bu konuda eğitim almamış kişilerin eğitimci olarak istihdam edilmemesi alınabilecek önlemlerdendir.
7. Bir diğer sorun ilk defa istihdama katılacak orta yaş kadınlara ilişkindir. Özellikle uzun süre evde zamanını geçirmiş ve ev işleriyle uğraşmış, zamanını esnek kullanabilen, iş deneyimi olmayan kadınların çalışma hayatına uyum sağlaması zor olabilmektedir.

Çalışmak isteyen kadınların korkularını ve kaygılarını giderecek eğitim programları uygulanması kullanılacak araçlardan biridir.

Kadınlara hizmet veren kurumlarda istihdama katılım konusunda danışmanlık verecek birimler ve şubeler kurulması düşünülebilir. Örneğin, Halk Eğitim Merkezlerinin bünyesinde Kadın İstihdamını Destekleme Birimleri açılabilir.

8. Sektörlerin kendi üzerinde ve diğer sektörlerde istihdam yaratma ve kadın istihdamını uyarma etkilerinin detaylı bir analiz yapılarak sonraki çalışmalarda incelenmesi, kadın istihdamına ilişkin politikaların tasarlanmasında önemli olacaktır.
9. Az eğitilmiş, genç ev kadınları arasında internet kullanımının yaygın olması umut vericidir. İnternet aracılığıyla kadınların yaygın eğitim olanaklarından yararlanması hem kamu hem de yerel STK'lar tarafından teşvik edilmelidir. Kadınlar arasında bu konuda farkındalık yaratılmalıdır.
10. Kız çocuklarının ortaöğretimde okullaşma oranını artırmak için erken yaşta evliliklerin önünü alacak politikalar düşünülmeli, ailelerle çalışmalar yapılmalıdır.
11. Samsun, Kadın Dostu Kentler projesinin uygulandığı 12 ilden biridir. Kadın dostu kentlerin yaratılması kadınların toplumsal hayata katılımını olumlu etkileyecektir. Kadınların istihdama katılımını artırmak için belki bu proje çerçevesinde belki de başka bir çalışma olarak Kadın Dostu İşyeri Projesi başlatılabilir.
12. Saha çalışmasının sonuçlarına göre; kadınlar toplumdaki olumsuz algıdan dolayı sorun odaklı danışma merkezlerine ve sığınmaevlerine gitmekten çekinebilmektedir. Olumsuz algıyı değiştirebilmek için danışma merkezlerinin hizmetlerinden yararlanan kadınlarla röportajlar yapılabilir, gizlilik kuralları ihlal edilmeden sığınmaevlerinde kalan kadınların yaşamlarında gerçekleşen olumlu değişimler medya aracılığıyla kamuoyuyla paylaşılabilir.
13. Saha çalışması şiddete maruz kalan kadınların kurumsal destek mekanizmalarından yararlanmadığını, sessiz kaldıklarını göstermektedir. Kamusal hizmetleri kadınlara tanıttak, kadınların kaygı ve korkularını azaltacak faaliyetler yapılmalıdır. Bu çerçevede sığınmaevlerine ilişkin doğru bilgilendirme yapılması yararlı olacaktır.

14. Kadına ve kız çocuklarına yönelik şiddetin bir ayağını da başlık parası oluşturmaktadır. Samsun ilinde başlık parasının yaygınlığını ortaya koyacak ek çalışmalar yapılmalıdır.
15. Hizmet sunucular ve karar vericiler, sağlık stratejileri ve politikalarını geliştirirken toplumsal cinsiyet perspektifinden yola çıkmalıdır. Üreme ve cinsel sağlığın kadınların en çok ayrımcılığa uğradıkları alan olduğu söylenebilir. Ancak kadın sağlığı sadece üreme sağlığına indirgenmemelidir.
16. İlçe merkezlerine uzak köylerde kadınların sağlık hizmetlerine erişiminin sınırlı olduğu, gebelik izlem vb. hizmetlerden yeterince yararlanamadıkları bilinmektedir. Başvuru beklenmeden, düzenli sağlık taramaları yapılarak, bu sorunların üstesinden gelinebilir.
17. Samsun'da 15-35 yaş arasındaki kız çocuğu ve kadın intiharların sebebi olarak ailevi sebepler verildiğinden, bu intiharlar hem şiddet hem de sağlık konularının bir parçası olarak değerlendirilmelidir.
18. Kadınlar erkeklerden daha uzun yaşamaktadırlar; ama sağlık problemleri de ileri yaşa taşınmaktadır. Samsun'da özellikle kırsal kesimde yaşayan 60 yaş üstündeki kadınlar en dezavantajlı kesimlerden birini oluşturmaktadır. Bu nedenle kırsaldaki yaşlı kadınlar için de evde bakım ve sağlık hizmeti devreye sokulmalıdır.
19. Sadece kadınların sorunu olmamakla birlikte yaşlılıkta yalnızlık özellikle şehir ve ilçelerde önemli bir sorundur. Yaşam yerinde hizmet (evde bakım vb.) sunumu yaşlıların iyilik haline daha çok katkıda bulunmakta hem de kurumlara daha az ekonomik yük olmaktadır. İlçeler düzeyinde gelişmemiş bir uygulama olan yaşam yerinde hizmet konusunda çalışmalar yapılmalıdır.
20. Medyada kadınların genellikle nesneleştirilerek, bir projenin katılımcıları, eğitim verilen kişiler vb. biçimde aktarıldığı bilinmektedir. Kadınların olağan ve doğal halleriyle, insan olarak medyaya yansımaları, kentli ve köylü kadınların hayatlarından kesitler sunan röportajlara yer verilmesi konusunda medya teşvik edilmelidir.
21. Saha araştırmasının en önemli sonuçlarından biri erkeklerle çalışma yapılması gerektiği vurgusudur. Özellikle şiddete maruz kalan kadınlar erkeklerle çalışma yürütülmesi

konusunu gündeme getirmişlerdir. Türkiye’de sosyal hizmet uygulamaları kadın, çocuk, genç, yaşlı ve engelli ağırlıklıdır. Bu nedenle erkeklerle çalışma yürütmek için öncelikli kurumların bu alandaki kapasitelerinin güçlendirilmesi gerekmektedir.

Erkeklerle çalışılmasının bir diğer ayağını güçlendirme çalışmaları oluşturmalıdır. Uzun dönem işsiz kalan erkeklerde görülen güvensizlik, atıllık, hayattan beklentilerin en aşağıya düzeye çekilmesi kadınların hayatını da zorlaştırmaktadır. Kadın evin tüm sorumluluğunu, geçinme-gelir elde etme de dahil olmak üzere, yüklenmek zorunda kalmaktadır. Uzun süre işsiz kalan erkeklere destek sağlayacak programların uygulanması yerinde olacaktır. Erkeklerin danışma merkezlerine gelmedikleri bilinmektedir. Bu nedenle farklı yöntemler araştırılmalıdır.

Kaynakça

- Akman, Zahid, 2007, 'Kadınların Televizyon İzleme Eğilimleri Araştırması', Kamuoyu, Yayın Araştırmaları ve Ölçme Dairesi Başkanlığı, RTÜK
- Altay, Birsen; Çetin, Atife, 2007, 'Ondokuz Mayıs Üniversitesi Samsun Sağlık Yüksek Okulu Öğrencilerinde Sigara İçme Sıklığı ve Sigara İçmeyi Etkileyen Faktörler', *O.M.Ü. Tıp Dergisi*, 24(2): 52-61
- Altınay, Ayşe Gül; Arat, Yeşim, 2007, ' Türkiye'de Kadına Yönelik Şiddet', Metis Yayınları
- Arıkan, Çiğdem, 2010, 'Türkiye'de Görme Özürlü Kadınlar ve Kadına Yönelik Şiddet', Hacettepe Üniversitesi Kadın Sorunları Uygulama ve Araştırma Merkezi
- Dursun, Çiler, 2008, "Kadına Yönelik Aile İçi Şiddet ve Haber Medyası: Alternatif bir Habercilik", T.C. Başbakanlık Kadının Statüsü Genel Müdürlüğü
- Dündar, Cihad; Kaynar, Ebru; Pekşen, Yıldız, 2005, 'Samsun İli Merkez Sağlık Ocaklarında Çalışan Evli Ebelerin Aile Planlaması Yöntemi Kullanma Durumları', *İnönü Üniversitesi Tıp Fakültesi Dergisi*, 12(4)243-246 (2005)
- İstatistiklerle Samsun 2010, T.C. Samsun Valiliği
- KSGM, 2009, 'Türkiye'de Kadına Yönelik Aile İçi Şiddet', KSGM
- Köse, Aynur, 2011, 'Türk Basınında Kadın: 2010 Türkiye'sinde Sosyal Haklar Açısından Kadınların Temsili', *Sosyal Haklar Uluslararası Sempozyumu*
- Seçilmiş Göstergelerle Samsun 2011, Türkiye İstatistik Kurumu.
- Sosyal Güvenlik Kurumu (SGK) İstatistikleri, 2012.
- Sünter, Tevfik; Dabak, Şennur; Canbaz, Sevgi; Pekşen, Yıldız, 2003, 'Samsun İl Merkezinde Birinci Basamak Sağlık Hizmetlerinde Hasta Memnuniyeti', *O.M.Ü. Tıp Dergisi*, 20(3): 135-139
- Türkiye İstatistik Kurumu (TÜİK) İşgücü İstatistikleri, 2012.

Samsun'da Kadının Durumu

Samsun'da kadınları çevreleyen sosyal, ekonomik ve kültürel koşulların, toplumsal yapı ve bireysel koşullardan kaynaklanan sorunların, kadınların gelişmelerini engelleyen süreçlerin, beklenti ve ihtiyaçların, kadınların güçlenmelerini sağlayacak politika ve uygulamaların belirlenmesi amacıyla yapılan saha çalışmasının bulgu ve analizleri bu raporda toplanmıştır.

Araştırma kapsamında Samsun merkez, ilçe ve köylerinde yaşayan kadınlarla anket uygulaması, paydaş görüşmeleri, odak grup görüşmeleri ve kişisel derinlemesine görüşmeler yoluyla elde edilen bilgi ve bulgular bir araya getirilmiştir. Nicel ve nitel veri toplanarak kadınların yaşam koşullarını ortaya çıkartmak, toplumsal cinsiyete dayalı süreçlerin kadınların hayatlarını nasıl etkilediğini belirlemek ve analiz etmek için farklı temalar birbirleriyle bağlantılı bir biçimde değerlendirilmiştir.